



คู่มือ การพัฒนาแหล่งเรียนรู้ ครัวชุมชนแบบมีส่วนร่วม



โดย

ผู้ช่วยศาสตราจารย์ ดร.บุษกร จันท์เทวนุมาส
และผู้ช่วยศาสตราจารย์ทิพย์วารี สมนอก

คณะมนุษยศาสตร์และสังคมศาสตร์ มหาวิทยาลัยราชภัฏนครราชสีมา
2565



คู่มือการพัฒนาแหล่งเรียนรู้ครัวชุมชน
แบบมีส่วนร่วม

โดย

ผู้ช่วยศาสตราจารย์ ดร.บุษกร จันท์เทวนุมาส
และผู้ช่วยศาสตราจารย์ทิพย์วารี สงนอก

คณะมนุษยศาสตร์และสังคมศาสตร์
มหาวิทยาลัยราชภัฏนครราชสีมา

2565



คำนำ

คู่มือฉบับนี้ จัดทำขึ้นเพื่อเป็นสื่อในการถ่ายทอดองค์ความรู้จากการวิจัยเรื่อง “รูปแบบการพัฒนาแหล่งเรียนรู้ครัวชุมชนแบบมีส่วนร่วมของชุมชนบ้านโนนคอยตำบลหนองพลวง อำเภอจักราช จังหวัดนครราชสีมา” ปี 2564 เป็นส่วนหนึ่งของกิจกรรมส่งเสริมและสนับสนุนการวิจัยและนวัตกรรมจากสำนักงานการวิจัยแห่งชาติ (วช.) เรื่อง “การจัดการความรู้เรื่องการพัฒนาแหล่งเรียนรู้ครัวชุมชนแบบมีส่วนร่วมเสริมสร้างความมั่นคงทางอาหาร พัฒนาเศรษฐกิจฐานราก และวิถีชาวบ้านพึ่งพาตนเอง” ประจำปี 2565

คณะผู้วิจัยหวังเป็นอย่างยิ่งว่าคู่มือฉบับนี้ จะเป็นแนวทางต้นแบบให้แก่ชุมชนอื่นๆ ที่มีบริบทใกล้เคียง ในการนำไปพัฒนาป่าสาธารณประโยชน์ของชุมชน ให้เป็นแหล่งเรียนรู้ด้านพันธุ์ไม้และสมุนไพรพื้นบ้าน ส่งเสริมการเรียนรู้ด้วยตนเองตามอัธยาศัย

คณะผู้วิจัย

เมษายน 2565



สารบัญ

● ตอนที่ 1

แนวคิดของการพัฒนาแหล่งเรียนรู้
ครัวชุมชนแบบมีส่วนร่วม 1

● ตอนที่ 2

รูปแบบการพัฒนาแหล่งเรียนรู้
ครัวชุมชนแบบมีส่วนร่วม 27

● บรรณานุกรม 51

● ภาคผนวก 53

The background features various stylized green trees and foliage. There are large circular tree canopies with different leaf patterns (dots, teardrops, and simple leaves) and smaller branches with leaves scattered throughout. The color palette is primarily shades of green and brown on a light beige background.

ตอนที่ 1

แนวคิดของการพัฒนา
แหล่งเรียนรู้ครัวชุมชน
แบบมีส่วนร่วม



แหล่งเรียนรู้

ตามพระราชบัญญัติการศึกษาแห่งชาติ

พุทธศักราช 2542 และที่แก้ไขเพิ่มเติม (ฉบับที่ 2) พ.ศ. 2545 มีสาระสำคัญที่สร้างเสริมความรู้ การเรียนรู้ ความใฝ่รู้ การศึกษาค้นคว้า วิจัย อันนำไปสู่สังคมความรู้ (Knowledge Society) และสังคมการเรียนรู้ (Learning Society) ซึ่งในมาตรา 25 สะท้อนให้เห็นถึงบทบาทของ แหล่งเรียนรู้ โดยได้กำหนดให้รัฐต้องส่งเสริมการดำเนินงาน และการจัด ตั้งแหล่งการเรียนรู้ตลอดชีวิตทุกรูปแบบ ได้แก่ ห้องสมุดประชาชน พิพิธภัณฑ์ หอศิลป์ สวนสัตว์ สวนสาธารณะ สวนพฤกษศาสตร์ อุทยานวิทยาศาสตร์และเทคโนโลยี ศูนย์การกีฬาและนันทนาการ แหล่งข้อมูล

และแหล่งการเรียนรู้อื่นอย่างพอเพียงและมีประสิทธิภาพ (กระทรวงศึกษาธิการ. สำนักงานเลขาธิการสภาการศึกษา, 2550, น.9)

กรมสามัญศึกษา (2544, น. 9-10) ได้จำแนกประเภทของแหล่งการเรียนรู้ออกเป็น 2 ประเภท คือ แหล่งเรียนรู้ในห้องเรียน ได้แก่ ห้องสมุด ห้องคอมพิวเตอร์ ห้องปฏิบัติการ วิทยาศาสตร์ ห้องปฏิบัติการภาษา มุมหนังสือในห้องเรียน สวนสมุนไพรของโรงเรียน และแหล่งเรียนรู้นอกห้องเรียน ได้แก่ พิพิธภัณฑ์ สวนสัตว์ อุทยาน วัด ห้องสมุดประชาชน ศูนย์กีฬา

นิคม ชมพูหลง (2550, น.8) ได้จำแนกประเภทของแหล่งการเรียนรู้ออกเป็น 3 ประเภท ดังนี้

1. แหล่งเรียนรู้ที่เกิดขึ้นเองตามธรรมชาติ
2. แหล่งเรียนรู้ที่จัดหรือสร้างขึ้น
3. แหล่งเรียนรู้ที่เป็นทรัพยากรบุคคล

1) แหล่งเรียนรู้ที่เกิดขึ้นเองตามธรรมชาติ

เป็นประสบการณ์ที่ผู้เรียนสามารถสร้างองค์ความรู้ได้จากสภาพจริง เช่น อุทยานแห่งชาติ ป่า ภูเขา ทะเล สวนพฤกษชาติ แม่น้ำ ลำคลอง ปรากฏการณ์ทางธรรมชาติ



2) แหล่งเรียนรู้ที่จัดหรือสร้างขึ้น

ซึ่งมีในสถานศึกษา เช่น ห้องเรียน ห้องสมุด สวนสมุนไพร สวนสุขภาพ สนามกีฬา ฯลฯ และนอกสถานศึกษา เช่น ศาสนสถาน พิพิธภัณฑ์ สถาบันค้นคว้าวิจัย แหล่งวิชาการ แหล่งบริการ สวนสาธารณะ สวนสัตว์ ห้องสมุดประชาชน ศูนย์กีฬา ศูนย์การค้า ฯลฯ เพื่อใช้เป็นแหล่งศึกษาหาความรู้ได้สะดวกและรวดเร็ว

3) แหล่งเรียนรู้ที่เป็นทรัพยากรบุคคล

ได้แก่ ครู ผู้ปกครอง ลุง ป้า น้า อา ตาสี ตาสา ยายมี ยายมา ตลอดจนทั้งบุคคลที่มีความรู้ความสามารถ และเชี่ยวชาญในด้านต่างๆ ซึ่งเป็นภูมิปัญญาท้องถิ่นในแต่ละสาขาอาชีพ



อาจกล่าวได้ว่า แหล่งเรียนรู้แต่ละประเภท มีลักษณะของการจัดเก็บข้อมูล สารสนเทศ และความรู้ ที่แตกต่างกัน ขึ้นอยู่กับรูปแบบของแหล่งเรียนรู้แต่ละประเภท รวมถึงระบบการจัดเก็บความรู้ วิธีการนำเสนอความรู้ และวัตถุประสงค์ของแหล่งเรียนรู้ เพื่อให้บุคคลสามารถเข้าถึงความรู้ได้อย่างเหมาะสม สะดวก รวดเร็ว



ครัวชุมชน

คำว่า **“ครัว”** ตามพจนานุกรมฉบับราชบัณฑิตยสถาน พ.ศ. 2554 ได้กำหนดความหมายว่า หมายถึง โรงเรือน หรือห้องสำหรับทำกับข้าวของกิน เรียกผู้ที่กินอยู่ร่วมครอบครัวเดียวกันว่า ครัว หรือ ครัวเรือน ส่วนคำว่า **“ชุมชน”** หมายถึง หมู่ชน, กลุ่มคนที่อยู่รวมกันเป็นสังคมขนาดเล็ก อาศัยอยู่ในอาณาบริเวณเดียวกันและมีผลประโยชน์ร่วมกัน, ที่มีคนอาศัยอยู่มาก (สำนักงานราชบัณฑิตยสภา, 2556)

กรมการพัฒนาชุมชน (2559) ได้นำเสนอโครงการความร่วมมือชุมชนเกื้อกูล เพิ่มพูนน้ำใจ สร้างวิถีไทยสามัคคี โดยกำหนดความหมายของคำว่า **ครัวชุมชน** ว่าหมายถึง

คนในชุมชน/หมู่บ้าน ปลูกพืชผักสวนครัวรั้วกินได้ ในพื้นที่ของตนเอง นำมาแบ่งปัน แลกเปลี่ยนกันในชุมชน/หมู่บ้าน หรือร่วมกันปลูก ดูแลรักษา พืชผักสวนครัวรั้วกินได้ในพื้นที่สาธารณะของชุมชน และสามารถเก็บนำไปประกอบอาหาร



สอดคล้องกับแนวพระราชดำริของพระบาทสมเด็จพระเจ้าอยู่หัว และสมเด็จพระนางเจ้าฯ พระบรมราชินีนาถ (พระอิสริยยศและพระนามเต็มในขณะนั้น) ที่ทรงส่งเสริมให้คณะทำงานโครงการพัฒนาตามพระราชดำริ จังหวัดแม่ฮ่องสอน ดำเนินการจัดทำโครงการธนาคารอาหารชุมชนตามพระราชดำริ (FOOD BANK) แห่งแรกขึ้นที่บ้านนาป่าแปก ตำบลหมอกจำแป่ อำเภอเมือง จังหวัดแม่ฮ่องสอน ตั้งแต่เดือน มีนาคม 2543 เป็นต้นมา

จนกระทั่ง ในปี 2547 กรมป่าไม้ได้พิจารณาอนุมัติให้ดำเนินงานโครงการอาหารชุมชนตามพระราชดำริ จังหวัดแม่ฮ่องสอน โดยมีวัตถุประสงค์โครงการ เพื่อส่งเสริมและสนับสนุนให้ชุมชนมีความรู้ความเข้าใจ และมีส่วนร่วมในการบริหารจัดการทรัพยากรธรรมชาติในท้องถิ่นของตนเองอย่างมีประสิทธิภาพและยั่งยืน ตามแนวพระราชดำริของพระบาทสมเด็จพระเจ้าอยู่หัว และสมเด็จพระนางเจ้าฯ พระบรมราชินีนาถ เพื่อพัฒนา พื้นฟู และอนุรักษ์พื้นที่ป่าไม้โดยรอบหมู่บ้าน ให้เป็นแหล่งธนาคารอาหารชุมชน แหล่งท่องเที่ยวเชิงอนุรักษ์และเชิงวัฒนธรรม ตลอดจนเป็นแหล่งในการศึกษาและอนุรักษ์ภูมิปัญญาท้องถิ่นของชุมชน เพื่อทำให้เกิดความร่วมมือและลดความขัดแย้งในการบริหารจัดการทรัพยากรธรรมชาติระหว่างเจ้าหน้าที่ของรัฐและประชาชนในท้องถิ่น (กรมป่าไม้, สำนักโครงการพระราชดำริและกิจการพิเศษ, 2553)

อย่างไรก็ตาม สะท้อนให้เห็นได้ว่า จากต้นแบบแนวทางจาก โครงการพระราชดำริ จึงทำให้หลายชุมชนเล็งเห็นถึงประโยชน์จากการจัดการแหล่งอาหารจากทรัพยากรธรรมชาติของท้องถิ่น ซึ่งในแต่ละชุมชนจึงมีการกำหนด “พื้นที่สาธารณะ” หรือ “พื้นที่กลาง”



สำหรับทุกคนในชุมชน ถือเป็นแนวคิดสำคัญอีกประการหนึ่งที่หนุนให้เกิดสภาพองค์กรชุมชนภายใต้มุมมองเรื่องของพื้นที่ที่คนประเภทต่างๆ ในชุมชนท้องถิ่นได้มาพูดคุยแลกเปลี่ยน แสดงความคิดเห็นกันในประเด็นต่างๆ ที่เกิดขึ้นหรืออาจจะเกิดผลกระทบต่อท้องถิ่นตนเองตลอดจนลงมือปฏิบัติ เพื่อแก้ไขปัญหาหรือพัฒนาชุมชนของตนเองตามที่ได้ค้นพบร่วมกัน (สถาบันพัฒนาองค์กรชุมชน, 2557, น.3-4) อาจกล่าวได้ว่า พื้นที่สาธารณะในชุมชน เช่น ป่า สวนสาธารณะ สนามกีฬา ถนน

อาจกล่าวได้ว่า แนวคิดเกี่ยวกับ ธนาคารอาหารชุมชน ตามพระราชดำริ (FOOD BANK) และครัวชุมชน จึงมีลักษณะ กิจกรรมที่คล้ายคลึงกัน เป็นการใช้พื้นที่สาธารณะในชุมชน เพื่อเป็นแหล่งปลูกพืชผัก หรือพันธุ์ไม้ต่างๆ เพื่อนำไปประกอบอาหารได้ หรือเพื่อการอนุรักษ์ และทุกคนในชุมชนสามารถใช้ ประโยชน์ร่วมกันได้

ดังที่ สำนักงานพัฒนาเศรษฐกิจจากฐานชีวภาพ (องค์การมหาชน) (2560) ได้นำเสนอการจัดการ ทรัพยากรธรรมชาติและสิ่งแวดล้อมบนฐานการมีส่วนร่วม ของชุมชน (Community-Based Management) เป็นระบบ การจัดการที่มีส่วนสำคัญในการรักษาฐานทรัพยากรธรรมชาติ อย่างยั่งยืน มีนวัตกรรมทางสังคม (Social innovation) ในภาคประชาชน **“การจัดการป่า”** เป็นรูปแบบหนึ่งของการจัดการ ทรัพยากร ธรรมชาติและสิ่งแวดล้อม เพื่อสร้างป่า สร้างแหล่ง อาหาร และสร้างเศรษฐกิจชุมชน ได้เช่นกัน ดังนั้น หากในชุมชน มีการจัดการพื้นที่ป่าสาธารณะให้เกิดประโยชน์ร่วมกัน นอกจากประโยชน์ทางตรงในการเป็นแหล่งอาหารนั้น

ประโยชน์ทางอ้อมหากสามารถพัฒนาพื้นที่ป่า ให้เป็นแหล่งเรียนรู้ด้านอาหารและสมุนไพรพื้นบ้านของคนทั้งภายในและภายนอกชุมชนได้ ยิ่งจะส่งผลให้เกิดผลลัพธ์ที่ดีทั้งทางตรงและทางอ้อมได้อย่างยั่งยืน



อย่างไรก็ตาม หากการจัดการป่าสาธารณประโยชน์ของชุมชน ที่ถือเป็นครัวหรือแหล่งอาหารของชุมชน ให้เป็นแหล่งเรียนรู้ เป็นรูปแบบของการจัดการป่าไม้ที่นำเอาความต้องการพึงพาพึ่งป่าของประชาชนมาเป็นวัตถุประสงค์สำคัญในการจัดการป่านั้น และให้ประชาชนผู้ได้รับประโยชน์เป็นผู้กำหนดแผนการ และควบคุมการดำเนินงานให้เป็นไปตามวัตถุประสงค์ที่วางไว้เพื่อผลประโยชน์ต่อเนื่อง

อย่างสม่ำเสมอตามความต้องการของชุมชน **ป่าชุมชน** จึงเป็น การอนุรักษ์และการพัฒนาการใช้ประโยชน์จากทรัพยากรป่าไม้ โดยชุมชน เพื่อผลประโยชน์สูงสุดทางเศรษฐกิจต่อชุมชนและ เพื่อดำรงไว้ซึ่งระบบนิเวศน์ในท้องถิ่น ซึ่งจะเป็นพื้นฐานรองรับ ประโยชน์ทางเศรษฐกิจที่หลากหลายต่อชุมชนในระยะยาว (โกลมล แพรกทอง, 2549, น.15)



สรุปได้ว่า **ครัวชุมชน** ในที่นี้ จึงหมายถึง แหล่งอาหารของ ชุมชน ที่เกิดจากการใช้พื้นที่สาธารณะของชุมชน เป็นแหล่งปลูก พืชผัก หรือพันธุ์ไม้ สมุนไพรต่าง ๆ เพื่อนำไปประกอบอาหารหรือ เพื่อการอนุรักษ์ ทุกคนในชุมชนสามารถใช้ประโยชน์ได้ ภายใต้ ข้อตกลงและความร่วมมือกัน



จะเห็นได้ว่าหลายชุมชนที่มีทรัพยากรธรรมชาติที่อุดมสมบูรณ์ ต้องการอนุรักษ์และพัฒนาให้เป็นแหล่งเรียนรู้ชุมชน **รูปแบบสวนพฤกษศาสตร์**

นาวา วงษ์พรม (2560, น.77,81) ได้กล่าวว่า สวนพฤกษศาสตร์ เป็นแหล่งการเรียนรู้ในชุมชนประเภทหนึ่งที่รัฐได้พยายามส่งเสริมพัฒนาเพื่อให้เป็นแหล่งการเรียนรู้เกี่ยวกับธรรมชาติและสิ่งแวดล้อม เป็นการปลูกฝังให้ประชาชนมีจิตสำนึกรักและหวงแหนทรัพยากรธรรมชาติ มีส่วนร่วมในการปกป้องรักษาไว้ซึ่งสมบัติทางธรรมชาติให้สืบต่อไปยังลูกหลานตลอดไป

เนื่องจากในปัจจุบันต้นไม้ ป่าไม้ ธรรมชาติและสิ่งแวดล้อมรอบตัวในชุมชน เปลี่ยนสภาพจากในอดีตเป็นอย่างมาก ทั้งจากการบุกรุก แผ้วถาง การเปลี่ยนแปลงของภูมิอากาศ ภูมิประเทศ การเปลี่ยนแปลงเหล่านี้ส่งผลกระทบต่อการผลิตน้อยและสูญพันธุ์ไปของพืชพรรณต้นไม้ต่างๆ

สวนพฤกษศาสตร์จึงเป็นแหล่งรวบรวมตัวอย่างพืชที่มีชีวิต เป็นแหล่งรวบรวมต้นไม้นานาพันธุ์เพื่อการศึกษาเรียนรู้ และเป็นแหล่งการเรียนรู้ที่มีคุณค่าทั้งในเชิงวิชาการและเพื่อการพักผ่อนหย่อนใจ อาจมีลักษณะเป็นสวนหรือแหล่งปลูกพันธุ์ไม้ (Arboretum) หรือสวนปลูกตัวอย่างพืชมีชีวิต (Living Collections) เป็นส่วนที่มีพื้นที่ไว้สำหรับรวบรวมพันธุ์ไม้นานาชนิดจากทุกมุมโลก



การปลูกพืชจะมีการจัดกลุ่มหรือจัดเป็นหมวดหมู่ตามหลักพฤกษศาสตร์ คือ แบ่งเป็นหมวดหมู่ เช่น วงศ์ สกุล และชนิด ตามหลักอนุกรมวิธาน โดยมีตัวอย่างพันธุ์พืชที่หลากหลาย และปลูกผสมผสานกันตามลักษณะภูมิสถาปัตยกรรม ประกอบด้วยสิ่งอำนวยความสะดวกต่างๆ เช่น สะพาน สวนหิน ทางเดิน ซุ้มพักผ่อน เก้าอี้นั่ง เป็นการจัดที่มีรูปแบบ มีความเฉพาะ เหมาะสมและกลมกลืน

ดังนั้น **ครัวชุมชนจึงมีลักษณะเดียวกันกับสวนพฤกษศาสตร์** ที่มีการจัดหมวดหมู่การปลูกพืชพันธุ์ไม้ต่าง ๆ เพื่อการอนุรักษ์และเป็นแหล่งเรียนรู้ของชุมชนได้



การพัฒนาแหล่งการเรียนรู้ชุมชนและการมีส่วนร่วม



ในการพัฒนาแหล่งเรียนรู้ภายในชุมชน จำเป็นต้องอาศัยความร่วมมือจากผู้มีส่วนเกี่ยวข้องของฝ่ายต่างๆ โดยมีลักษณะการมีส่วนร่วมและบทบาทการมีส่วนร่วมในการพัฒนาแหล่งเรียนรู้ สรุปได้ดังนี้

1. การมีส่วนร่วมของชุมชน

การมีส่วนร่วม (Participation) เป็นกระบวนการสื่อสารในระบบเปิดซึ่งเป็นการสื่อสารสองทางระหว่างบุคคล กลุ่มบุคคลชุมชนหรือองค์การในการดำเนินกิจกรรมใด กิจกรรมหนึ่ง หรือหลายกิจกรรมทั้งเป็นทางการ

และไม่เป็นทางการ ซึ่งการมีส่วนร่วมจะเกี่ยวข้องกับกระบวนการให้ประชาชนเข้ามามีส่วนเกี่ยวข้องในการดำเนินงาน พัฒนาร่วมคิด ร่วมตัดสินใจ ร่วมการดำเนินการและร่วมรับผลประโยชน์ ไม่ว่าจะเป็นทางตรงหรือทางอ้อม โดยการร่วมคิด ร่วมตัดสินใจเพื่อกำหนด เป้าหมายของสังคมและการจัดสรรทรัพยากรเพื่อให้บรรลุเป้าหมาย และปฏิบัติตามแผนการ หรือ โครงการต่างๆ ด้วยความเต็มใจ (ยุพาพร รูปงาม, 2545, น.5 ; สมบัติ นามบุรี. 2562, น.186)

อย่างไรก็ตาม ในรูปแบบการพัฒนาการดำเนินงานของชุมชนเพื่อให้เกิดการมีส่วนร่วม จำเป็นต้องอาศัย **กระบวนการ A-I-C** เป็นการประชุมที่ก่อให้เกิดการทำงานร่วมกันเพื่อจัดทำแผน โดยเป็นวิธีการที่เปิดโอกาสให้ผู้เข้าร่วมประชุมได้มีเวทีพูดคุยแลกเปลี่ยน ความรู้ ประสบการณ์ นำเสนอข้อมูลข่าวสารที่จะทำให้เกิดความเข้าใจ ถึงสภาพปัญหา ความต้องการข้อจำกัด และศักยภาพของผู้ที่เกี่ยวข้องต่าง ๆ เป็นกระบวนการที่ช่วยให้มีการระดมพลัง สมองในการศึกษา วิเคราะห์พัฒนาทางเลือก

เพื่อใช้ในการแก้ไขปัญหาและพัฒนา เกิดการตัดสินใจร่วมกัน เกิดพลังของการสร้างสรรค์และรับผิดชอบต่อการพัฒนาชุมชน ท้องถิ่น เพราะกระบวนการ A-I-C มีขั้นตอนสำคัญ ดังนี้ (ธีระพงษ์ แก้วหาวงษ์, 2543)

- A : Appreciation : ขั้นตอนการสร้างความรู้
- I : Influence : ขั้นตอนการสร้างแนวทางการพัฒนา
- C : Control : ขั้นตอนการสร้างแนวทางปฏิบัติ

1.1 ขั้นตอนการสร้างความรู้ (Appreciation: A)

เป็นขั้นตอนการเรียนรู้ และแลกเปลี่ยนประสบการณ์ ขั้นตอนนี้จะเปิดโอกาสให้ผู้เข้าร่วมประชุมทุกคน แสดงความคิดเห็น รับฟังและหาข้อสรุปร่วมกัน อย่างสร้างสรรค์เป็นประชาธิปไตย ยอมรับในความคิดของเพื่อนสมาชิก โดยใช้การวาดรูปเป็นสื่อในการแสดง ความหมาย

1.2 ขั้นตอนการสร้างแนวทางการพัฒนา

(Influence: I) คือขั้นตอนการหาวิธีการและเสนอทางเลือกในการพัฒนา ตามที่ได้สร้างภาพพืงประสงค์ หรือที่ได้ช่วยกันกำหนด วิสัยทัศน์ เป็นขั้นตอนที่จะต้องช่วยกันหามาตรการวิธีการ และค้นหาเหตุผลเพื่อกำหนดทางเลือกในการพัฒนา กำหนดเป้าหมาย กำหนดกิจกรรม และจัดลำดับความสำคัญของกิจกรรม โครงการ

1.3 ขั้นตอนการสร้างแนวทางปฏิบัติ (Control: C)

คือ ยอมรับและทำงานร่วมกันโดยนำเอาโครงการหรือกิจกรรมต่างๆ มาสู่การปฏิบัติ และจัดกลุ่มผู้ดำเนินการ





ดังนั้น กระบวนการ A-I-C เป็นเทคนิคการประชุมแบบมีส่วนร่วมอย่างสร้างสรรค์ที่การระดมสมองทำให้เกิดความเข้าใจสภาพปัญหา ขีดจำกัด ความต้องการ และศักยภาพของผู้ที่เกี่ยวข้องในเรื่องต่างๆ งานที่ได้จากการประชุมมาจากความคิดของทุกคน ที่ส่งผลให้เกิดประโยชน์ร่วมกัน ทั้งนี้พบว่า มีงานวิจัยที่นำกระบวนการ A-I-C ไปใช้ในการศึกษาเพื่อพัฒนาการพัฒนาร่วมกันของชุมชน

2. บทบาทการมีส่วนร่วมในการพัฒนา แหล่งการเรียนรู้ชุมชน

การจัดตั้งและพัฒนาแหล่งการเรียนรู้ในชุมชนให้สอดคล้องตามความต้องการและความสนใจของประชาชน หน่วยงาน องค์กร ชุมชน ตลอดจนประชาชนทั่วไป จึงเป็นผู้มีบทบาทสำคัญในการมีส่วนร่วม ในการริเริ่มจัดตั้งและพัฒนาแหล่งการเรียนรู้ในชุมชน **จะทำให้ทราบถึงสภาพปัญหา ความต้องการ ความสนใจของประชาชน** นาวา วงษ์พรม (2560, น.211-213) ได้กล่าวถึง การจัดตั้งและพัฒนาแหล่งการเรียนรู้ในชุมชน ตามบทบาทการมีส่วนร่วม สรุปได้ดังนี้

2.1 ผู้พัฒนาหรือผู้นำชุมชน ต้องเริ่มต้นจากการ

เข้าหาชุมชน ด้วยการสำรวจข้อมูลของชุมชนเพื่อนำมาวิเคราะห์ให้เกิดประโยชน์ในการวางแผนการจัดตั้ง ประสานกับหน่วยงานพัฒนาต่าง ๆ ให้เข้ามามีส่วนร่วม ประสานกับประชาชนในชุมชน ช่วยหาทรัพยากรมาสนับสนุนและ

ส่งเสริมในการจัดตั้ง ปฏิบัติงานในการจัดตั้งร่วมกับ
ทุกภาคส่วนด้วยความมุ่งมั่นปรารถนาดี โดยคำนึงถึงบริบท
พื้นฐานที่ชุมชนแต่ละแห่งมี รวมทั้งการเตรียมความพร้อม
ให้กับประชาชนที่จะเข้าใช้บริการแหล่งการเรียนรู้ในชุมชน
ต้องมีการเชื่อมโยงองค์ความรู้เข้ากับวิสัยทัศน์ พันธกิจ
นโยบาย แผนงาน โครงการและกิจกรรมต่างๆ กำหนด
ผู้รับผิดชอบ สนับสนุนการใช้เครื่องมือเทคนิค
ที่อิงฐานความรู้ เพื่อเพิ่มผลผลิตระดับองค์กร รวมทั้งการใช้
ประโยชน์ทางทรัพย์สินทางปัญญาทางความรู้ ของชุมชน
เพื่อเป็นการสร้างคุณค่าและมูลค่าเพิ่ม



2.2 ประชาชน การพัฒนาแหล่งการเรียนรู้จำเป็น

ต้องอิงประชาชนเป็นศูนย์กลาง โดยเฉพาะประชาชนผู้มีส่วนได้ส่วนเสียโดยตรงหรือโดยอ้อม ผลพวงของการพัฒนาต้องไม่กระทบต่อวิถีชีวิตความเป็นอยู่ของรุ่นต่อไป ซึ่งเป็นหัวใจสำคัญของการพัฒนาอย่างยั่งยืน ชุมชนจะประสบผลสำเร็จในการทำโครงการหรือกิจกรรมใดๆ ย่อมขึ้นอยู่กับประชาชนในท้องถิ่นนั้นเข้ามามีส่วนร่วมในกระบวนการพัฒนาร่วมมือร่วมใจกันทำคนละไม้คนละมือโดยถือว่ากิจกรรมของชุมชนเป็นหน้าที่ความรับผิดชอบของประชาชนทุกคน ซึ่งจะเป็นผู้ได้รับผลประโยชน์โดยตรงจากการพัฒนา โดยเฉพาะอย่างยิ่ง **หากประชาชนเป็นหลักในจัดตั้งและพัฒนาแหล่งการเรียนรู้ หน่วยงานหรือองค์กรอื่นๆ เป็นเพียงส่วนเสริมหรือสนับสนุน ก็ยิ่งจะสร้างความมั่นคงยั่งยืนให้กับชุมชนนั้นยิ่งขึ้น** เรื่องที่ประชาชนอาจเข้ามามีส่วนร่วมในการดำเนินการ เช่น ร่วมทำการศึกษาค้นคว้าปัญหา สาเหตุของปัญหาและความต้องการของชุมชน ร่วมคิดรูปแบบและวิธีการพัฒนา

เพื่อแก้ไขและลดปัญหาของชุมชน ร่วมวางแผนงาน โครงการหรือกิจกรรมเพื่อจัดและแก้ไขปัญหาร่วมตัดสินใจการใช้ทรัพยากรที่มีให้เป็นประโยชน์ต่อส่วนรวม ร่วมจัดหรือปรับปรุงระบบการบริหารงาน พัฒนาให้มีประสิทธิภาพและประสิทธิผล ร่วมการลงทุน ในกิจกรรมโครงการของชุมชนตามขีดความสามารถของตนเองและหน่วยงาน ร่วมปฏิบัติตามนโยบาย แผนงาน โครงการ และกิจกรรมให้บรรลุตามเป้าหมายที่วางไว้ ร่วมควบคุม ติดตาม ประเมินผล โครงการและกิจกรรมที่ได้ทำไว้ในชุมชนให้ใช้ประโยชน์ได้ตลอดไป



2.3 ผู้สนับสนุน หรือผู้ที่มีส่วนในการส่งเสริมการจัดตั้งและพัฒนาแหล่งการเรียนรู้ในชุมชน ถือเป็นผู้มีบทบาทสำคัญ โดยเฉพาะพ่อค้า ผู้มีชื่อเสียงหรือผู้มีฐานะทางสังคม หน่วยงาน องค์กรทั้งภาครัฐและเอกชน รวมถึงสถาบันอุดมศึกษาในชุมชนท้องถิ่นที่มีภารกิจสำคัญ คือ การบริการ วิชาการ การศึกษาวิจัย และทำนุบำรุง ศิลปวัฒนธรรม นอกจากจะช่วยในเรื่องงบประมาณ ทรัพยากรต่างๆ แล้ว ยังมีศักยภาพในการประสานงานกับหน่วยงานองค์กรต่างๆ ให้มาช่วยสนับสนุนการจัดตั้ง ปรับปรุงและพัฒนาแหล่งการเรียนรู้ในชุมชน ช่วยถ่ายทอด ความรู้และเทคโนโลยีต่างๆ รวมทั้งช่วยในการประชาสัมพันธ์ ผลงานของแหล่งการเรียนรู้ในชุมชนได้เป็นอย่างดี



สรุปได้ว่า การพัฒนาแหล่งเรียนรู้ชุมชนแบบมีส่วนร่วมโดยใช้กระบวนการ A-I-C เพื่อให้เกิดการมีส่วนร่วมที่เปิดโอกาสคนทุกกลุ่มของชุมชนตามบทบาทของการพัฒนาได้ร่วมกันเวทีพูดคุยแลกเปลี่ยน ความรู้ประสบการณ์ ระดมสมอง เพื่อจัดทำแผนและแนวทางในการพัฒนาแหล่งเรียนรู้ได้เกิดประโยชน์แก่ชุมชน จึงเป็นวิธีการที่จะช่วยให้ค้นพบความรู้ได้แนวทาง และได้แนวปฏิบัติที่ดี เหมาะสมตามความคิดของทุกฝ่ายที่ได้มีส่วนร่วมอย่างแท้จริง



The background features several stylized green trees and foliage. There are large, rounded tree canopies with dark green leaves, some with lighter green patterns. There are also smaller, more delicate branches with leaves. The overall style is flat and modern, with a color palette of various shades of green and brown on a light beige background.

ตอนที่ 2

รูปแบบการพัฒนา
แหล่งเรียนรู้ครัวชุมชน
แบบมีส่วนร่วม
ของบ้านโนนคอย

เนื้อหาตอนที่ 2 นี้เป็นผลจากการวิจัยเพื่อนามาถ่ายทอดองค์ความรู้ เรื่อง

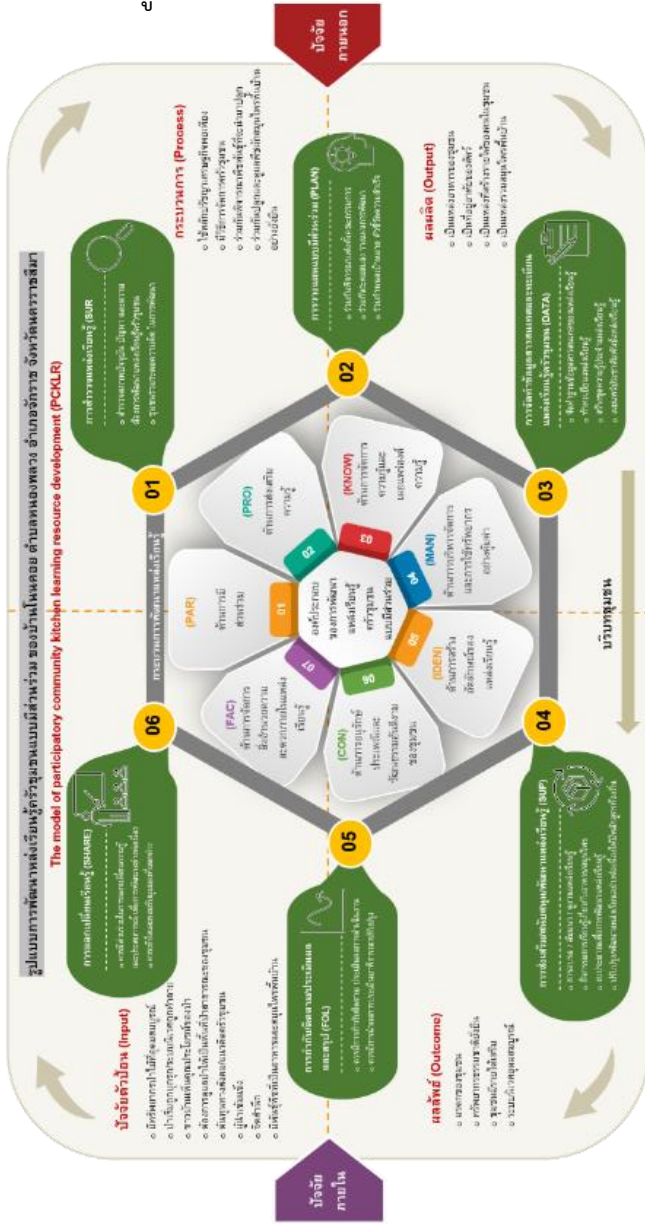
รูปแบบการพัฒนาแหล่งเรียนรู้ครัวชุมชนแบบมีส่วนร่วม
 ของบ้านโนนคอย ตำบลหนองพลวง อำเภอจักราช จังหวัดนครราชสีมา มีการประเมินผลตามวัตถุประสงค์การวิจัย ทำให้ได้รูปแบบ เพื่อเป็นแนวทางในการนำไปใช้งานจริง หรือไปปรับใช้ให้เหมาะสมกับบริบทชุมชนที่ใกล้เคียงกัน ที่ต้องการพัฒนาพื้นที่ป่าสาธารณประโยชน์ให้เป็นแหล่งเรียนรู้ด้านอาหารและสมุนไพรที่บ้านเพื่อการอนุรักษ์และสร้างความยั่งยืนทางทรัพยากรป่าไม้ รวมถึงใช้เป็นแนวทางในการกำหนดแผนงานหรือยุทธศาสตร์ เพื่อการส่งเสริมหรือพัฒนาแหล่งเรียนรู้ของชุมชนได้

1. องค์ประกอบของรูปแบบ

รูปแบบนี้ประกอบด้วย 4 องค์ประกอบหลัก ได้แก่

บริบทชุมชน **องค์ประกอบของการพัฒนาแหล่งเรียนรู้ครัวชุมชนแบบมีส่วนร่วม** **กระบวนการพัฒนาแหล่งเรียนรู้ครัวชุมชนแบบมีส่วนร่วม** และ**ปัจจัยที่ส่งผลต่อการพัฒนาแหล่งเรียนรู้ครัวชุมชน**

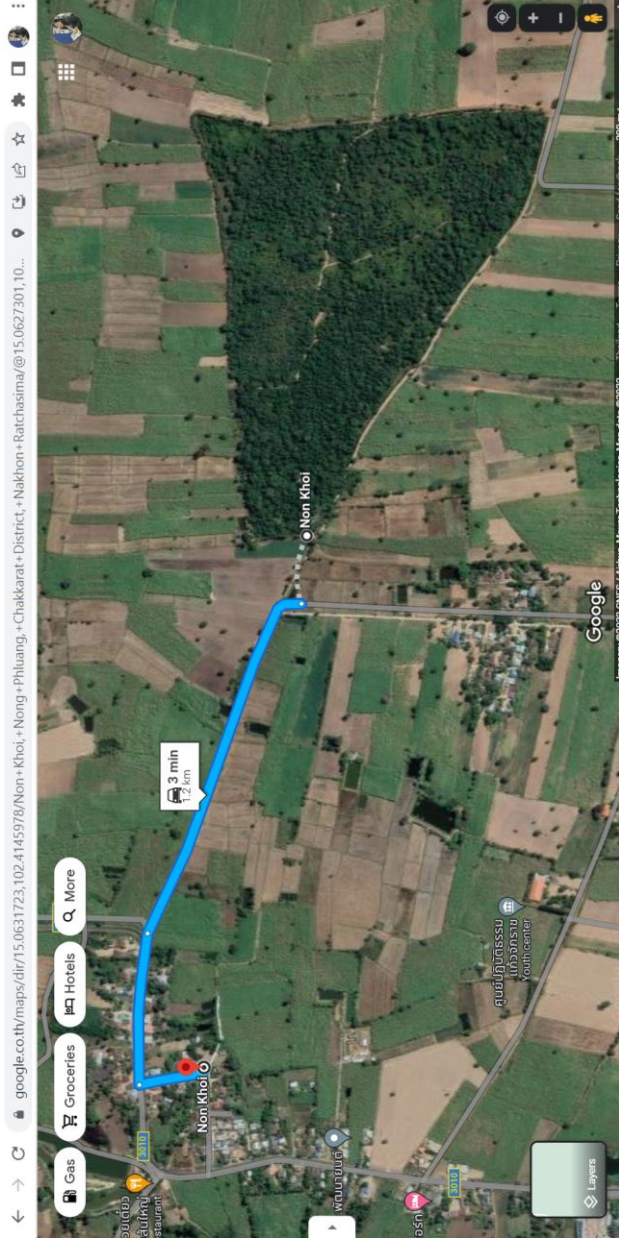
แบบมีส่วนร่วม รวมทั้งสิ้น 77 ข้อ โดยมีรายละเอียดของแต่ละ ส่วนภายในรูปแบบ ดังภาพที่ 1



ภาพที่ 1 รูปแบบการพัฒนาแหล่งเรียนรู้ครัวชุมชนแบบมีส่วนร่วม ของบ้านโนนค้อย ตำบลหนองพลวง อำเภอจตุรพักตรพิมาน จังหวัดนครราชสีมา (PCKLR Model)

1.1 บริบทชุมชน

จากการศึกษาข้อมูล พบว่า บ้านโนนคอย ตำบลหนองพลวง อำเภोजักราช จังหวัดนครราชสีมา เดิมชื่อ บ้านหนองไผ่ ตำบลหนองพลวง แต่สังกัดเขตพื้นที่อำเภอพิจมาย ตำบลหนองระเวียง เมื่อมีหมู่บ้านในตำบลหนองพลวงเพิ่มขึ้น จึงได้แยกมาเป็นตำบลหนองพลวง ตั้งอยู่ในเขตการปกครองของอำเภोजักราช เมื่อปี พ.ศ. 2511 และได้ใช้ชื่อว่าตำบลหนองพลวงเหมือนเดิม ในสมัยผู้ใหญ่บ้านคนที่ 4 คือ นายเพชร เนตรทองกลาง ได้ขอเปลี่ยนชื่อจากบ้านหนองไผ่เป็น “บ้านโนนคอย หมู่ 10 ตำบลหนองพลวง อำเภोजักราช จังหวัดนครราชสีมา” **ปัจจุบัน มีพื้นที่ทั้งหมด 243.3 ไร่** แบ่งเป็น 1) ป่าทำเลเลี้ยงสัตว์หนองไม้แดง (พื้นที่ที่ต้องการพัฒนาเป็นแหล่งเรียนรู้ครัวชุมชน) จำนวน 220 ไร่ 2) ป่าช้าบ้านร้างหนองไผ่ จำนวน 15 ไร่ และ 3) สนามกีฬาหมู่บ้าน จำนวน 8.3 ไร่ ต่อมาพื้นที่ป่าเริ่มถูกทำลาย จึงอยากหาวิธีการอนุรักษ์ป่าและมีแนวคิดที่จะปักแนวเขตรอบป่า เพื่อดูแลรักษาผืนป่าและสืบทอดผืนป่าให้ยังคงอยู่ในชุมชน ป้องกันการบุกรุกพื้นที่ที่ยังคงความอุดมสมบูรณ์ เห็นได้ชัดจากภาพถ่ายดาวเทียมใน Google Maps ดังภาพ



ภาพถ่ายดาวเทียมป่าศรีชุมชนบ้านโนนคอยจากเว็บไซต์ Google Maps

ที่มา : เว็บไซต์กูเกิ้ลแมพ, 2565.

ต่อมาผู้ใหญ่บ้าน นายเพชร เนตรทองกลาง จึงได้ยื่นขอเอกสารสิทธิ **น.ส.ล.** (หนังสือสำคัญสำหรับที่หลวง เป็นหนังสือแสดงสิทธิในการขอใช้ประโยชน์หรือร่วมกันใช้ที่ดินในเขตราชพัสดุหรือเขตสาธารณประโยชน์ ออกโดยกรมที่ดิน เป็นเอกสารสิทธิแสดงแนวเขตที่ดินของรัฐ โดยอาจจะออกเป็นแปลงใหญ่ร่วมกันและระบุชื่อหน่วยงานที่ใช้ประโยชน์ไว้ได้) จากการศึกษาพบสภาพปัญหา และความต้องการที่จะพัฒนาป่าสาธารณประโยชน์ท่าเลเลี้ยงสัตว์หนองไม้แดง จำนวน 220 ไร่ นั้น ให้เป็นแหล่งเรียนรู้ครัวชุมชนแบบมีส่วนร่วม หากสามารถดำเนินการได้ตามข้อมูลบริบทชุมชน จะช่วยให้การพัฒนาแหล่งเรียนรู้ครัวชุมชนแบบมีส่วนร่วมของชุมชนบ้านโนนคอยเกิดความอย่างยั่งยืน

ลักษณะและสิ่งที่บ่งบอกข้อมูลบริบทชุมชน

ในการพัฒนาแหล่งเรียนรู้ครัวชุมชนแบบมีส่วนร่วม มี 20 ข้อ ดังนี้



ปัจจัยนำเข้า

INPUT

- 1 มีทรัพยากรป่าไม้ที่อุดมสมบูรณ์จำนวน 220 ไร่
- 2 ปัญหาพื้นที่ป่าเริ่มถูกบุกรุกและมีการทำลายระบบนิเวศที่เป็นแหล่งอาหารภายในป่าครัวชุมชน
- 3 การเห็นคุณประโยชน์ของป่าที่กลายเป็นแหล่งอาหารของชุมชน
- 4 ความต้องการปกป้องป่า โดยผู้นำชุมชนยื่นขอหนังสือสำคัญสำหรับที่หลวง (น.ส.ล.) เพื่อดูแลป่าให้เป็นพื้นที่ป่าสาธารณะของชุมชน
- 5 มีต้นทุนทางสังคมหรือปัจจัยที่ช่วยส่งเสริมให้เกิดแนวคิดครัวชุมชน เช่น การมีพื้นที่ป่าสาธารณะจำนวนมากเพียงแห่งเดียวในตำบล
- 6 มีผู้นำชุมชนที่เข้มแข็ง
- 7 จิตสำนึกของชาวบ้านที่เห็นความสำคัญของป่า ต้องการอนุรักษ์และบวชป่า
- 8 มีพันธุ์พืชที่เป็นอาหารและสมุนไพรพื้นบ้าน

กระบวนการ PROCESS

- 1 มีการใช้หลักปรัชญาเศรษฐกิจพอเพียง คือ ความพอดี พออยู่ พอกิน และใช้แนวคิดการทำแบบไม่ต้องทำให้ธรรมชาติช่วยสร้างแหล่งอาหารแต่ชุมชนช่วยกันดูแลรักษา
- 2 มีวิธีการจัดการครัวชุมชน เช่น การจัดสรรการใช้ประโยชน์ โดยการทำพิธีบวงสรวง ขุดลอก คลองล้อมแนวป่า ปลูกป่าชุมชน สร้างกฎกติกาการใช้ประโยชน์ร่วมกัน ห้ามเผาป่า ห้ามทิ้งขยะในป่า
- 3 ร่วมกันพิจารณาพืชพันธุ์ที่จะนำมาปลูก โดยปลูกในสิ่งที่กิน กินในสิ่งที่ปลูก เพื่อเป็นแหล่งอาหารของชุมชน โดยให้ความสำคัญกับพืชที่มีอยู่เดิมหรือพืชพื้นถิ่นที่เหมาะสมกับสภาพป่า สาธารณประโยชน์ เพื่ออนุรักษ์พันธุ์พืชดั้งเดิม และงดเว้นการนำเข้าไม้ต่างถิ่นหรือไม้เศรษฐกิจอื่น เพื่อให้เป็นแหล่งเรียนรู้ที่เป็นอัตลักษณ์ของชุมชนโดยแท้จริง
- 4 ร่วมกันปลูกและดูแลพืชผัก สมุนไพรพื้นบ้านเพื่อสร้างความมั่นคงทางอาหารอย่างยั่งยืน

ผลผลิต

OUTPUT

1 เป็นแหล่งอาหารของชุมชน

2 เป็นที่อยู่อาศัยของสัตว์

3 เป็นแหล่งที่สร้างรายได้
ของคนในชุมชน เช่น
การเก็บผลผลิตตาม
ฤดูกาลไปจำหน่าย

4 เป็นแหล่งรวมสมุนไพร
พื้นบ้าน

ผลลัพธ์

OUTCOME

1 เป็นมรดกของชุมชน

2 ทรัพยากรธรรมชาติยั่งยืน

3 ชุมชนมีรายได้เสริม

4 ระบบนิเวศอุดมสมบูรณ์

1.2 องค์ประกอบของการพัฒนาแหล่งเรียนรู้ครัวชุมชน แบบมีส่วนร่วม

สามารถจำแนกองค์ประกอบของการพัฒนา
รูปแบบ ออกเป็น 7 ด้าน ได้แก่

1. ด้านการมีส่วนร่วม (PAR)
2. ด้านการส่งเสริมความรู้ (PRO)
3. ด้านการจัดการความรู้และเผยแพร่องค์ความรู้ (KNOW)
4. ด้านการบริหารจัดการและการใช้ทรัพยากรอย่างคุ้มค่า (MAN)
5. ด้านการสร้างอัตลักษณ์ของแหล่งเรียนรู้ (IDEN)
6. ด้านการอนุรักษ์ประเพณีและวัฒนธรรมอันดีงามของ
ชุมชน(CON)
7. ด้านการจัดการสิ่งแวดล้อมความสะอาดภายในแหล่ง
เรียนรู้ (FAC)

รวมทั้งสิ้น 27 ตัวบ่งชี้ สรุปรายละเอียดดังนี้

องค์ประกอบของการพัฒนาแหล่งเรียนรู้ ครัวชุมชนแบบมีส่วนร่วม

1. ด้านการมีส่วนร่วม (PAR)

1

ควรมีส่วนร่วมในการจัดทำแผนพัฒนา
แหล่งเรียนรู้ครัวชุมชนแบบมีส่วนร่วม
ให้เกิดความยั่งยืน



2

ควรมีส่วนร่วมในการสร้างเครือข่ายความ
ร่วมมือจากหน่วยงานภายนอกเข้ามา
ช่วยพัฒนาแหล่งเรียนรู้ครัวชุมชน

3

ควรมีส่วนร่วมกับองค์กรภายในตำบล เพื่อร่วมกัน
ทำงานแบบบูรณาการ แบบ บ-ว-ร และสนับสนุน
สร้างความร่วมมือระหว่างบ้าน (คนในชุมชน) วัด
(ตัวแทนพระภิกษุสงฆ์) โรงเรียน(คุณครูและนักเรียน)



องค์ประกอบของการพัฒนาแหล่งเรียนรู้ ครัวชุมชนแบบมีส่วนร่วม

2. ด้านการส่งเสริมความรู้ (PRO)

1

ควรมีการส่งเสริมความรู้เรื่องการ
พัฒนาแหล่งเรียนรู้ครัวชุมชนแบบมี
ส่วนร่วม ให้ชาวบ้านในชุมชนได้เข้าใจ



2

ควรสร้างการรับรู้และหาแนวทางร่วมกัน
ในการพัฒนาแหล่งเรียนรู้ครัวชุมชนแบบ
มีส่วนร่วม

3

ควรมีการศึกษารูปแบบแหล่งเรียนรู้
ของชุมชนอื่นที่ประสบผลสำเร็จเพื่อต่อยอด
องค์ความรู้

4

ควรจัดกิจกรรมส่งเสริมความรู้
ตามอัตลักษณ์และศักยภาพของชุมชน

5

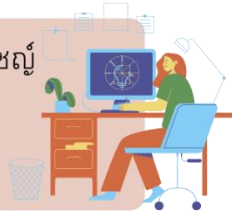
ควรให้คนในชุมชนมีส่วนร่วมในการจัด
กิจกรรมภายในแหล่งเรียนรู้ป่าครัวชุมชน



องค์ประกอบของการพัฒนาแหล่งเรียนรู้ ครัวชุมชนแบบมีส่วนร่วม

3. ด้านการจัดการความรู้และเผยแพร่องค์ความรู้ (KNOW)

1 ควรแสวงหาองค์ความรู้จากปราชญ์
ชาวบ้านหรือหน่วยงานท้องถิ่นที่
เกี่ยวข้องกับป่าครัวชุมชน



2 ควรมีการรวบรวมองค์ความรู้ที่เกี่ยวข้อง
กับพืชพันธุ์ไม้ และสมุนไพรต่างๆ ภายใน
ป่าครัวชุมชน จากปราชญ์ชาวบ้าน



3 ควรมีจัดโครงสร้าง หมวดหมู่ข้อมูล
ความรู้ที่เกี่ยวข้องกับป่าครัวชุมชน

4 ควรมีการจัดเก็บข้อมูลความรู้ที่เกี่ยวข้อง
กับป่าครัวชุมชนอย่างเป็นระบบ



5 ควรมีการเผยแพร่องค์ความรู้ สำหรับการ
ศึกษาเรียนรู้และใช้ประโยชน์จากป่าครัว
ชุมชน แก่คนภายในและภายนอกชุมชน

องค์ประกอบของการพัฒนาแหล่งเรียนรู้ ครัวชุมชนแบบมีส่วนร่วม

4. ด้านการบริหารจัดการและการใช้ทรัพยากร อย่างคุ้มค่า (MAN)

1

ควรมีการวิเคราะห์ ประเมิน สภาพทรัพยากร
และการใช้ประโยชน์จากป่าครัวชุมชน

2

ควรมีการวางแผนการจัดการพื้นที่ในป่า
สำหรับเป็นแหล่งเรียนรู้ครัวชุมชน

3

ควรมีแนวทางในการอนุรักษ์ทรัพยากร
ในป่าอย่างรู้คุณค่าเพื่อให้เกิดผลผลิตจาก
ป่าและเป็นแหล่งเรียนรู้ครัวชุมชน

4

ควรเปิดโอกาสให้คนจากชุมชนภายนอก
เข้ามาใช้ประโยชน์จากป่าครัวชุมชนด้วย

5

ควรมีคณะทำงานที่ขับเคลื่อนงานของ
แหล่งเรียนรู้ให้เกิดความยั่งยืน ทั้งในการ
บริหารจัดการพื้นที่ คน และงบประมาณ



องค์ประกอบของการพัฒนาแหล่งเรียนรู้ ครัวชุมชนแบบมีส่วนร่วม

5. ด้านการสร้างอัตลักษณ์ของแหล่งเรียนรู้ (IDEN)

1

ควรดึงดูดความร่วมมือจากหน่วยงาน
ภายนอกให้เข้ามาช่วยสร้างอัตลักษณ์
ใหม่ให้ชุมชน

2

ควรร่วมกันสร้างอัตลักษณ์ของชุมชน
จากพืชพันธุ์ในป่าและรากฐานดั้งเดิม
ด้วยตัวชุมชนเอง

3

ควรพัฒนาเป็นแหล่งเรียนรู้ด้านอาหาร
และสมุนไพรจากป่าครัวชุมชน

4

ควรหาจุดเด่นของชุมชนที่หลากหลาย
เพื่อนำมาสร้างอัตลักษณ์ภายในแหล่ง
เรียนรู้



องค์ประกอบของการพัฒนาแหล่งเรียนรู้ ครัวชุมชนแบบมีส่วนร่วม

6. ด้านการอนุรักษ์ประเพณีและวัฒนธรรมอันดีงาม ของชุมชน (CON)

1

ควรมีกิจกรรมการอนุรักษ์พันธุ์พืช
และสมุนไพรจากป่าครัวชุมชนที่
สอดคล้องกับวิถีชีวิตของชุมชนและ
วัฒนธรรมประเพณี



2

ควรมีการส่งเสริมอาหารพื้นบ้านที่นำ
ผลผลิตจากป่า เป็นเมนูบุญที่ใช้ในพิธี
ทำบุญต่าง ๆ เพื่อส่งเสริมสุขภาพและ
คงวิถีวัฒนธรรมของชุมชน



3

ควรมีการถ่ายทอดตำราอาหารหรือ
สมุนไพรดั้งเดิมของชุมชนแก่ลูกหลานได้
ตระหนักถึงคุณค่า



องค์ประกอบของการพัฒนาแหล่งเรียนรู้ ครัวชุมชนแบบมีส่วนร่วม

7. ด้านการจัดการสิ่งอำนวยความสะดวกภายใน แหล่งเรียนรู้ (FAC)

1

ควรมีการจัดการพื้นที่และสิ่งอำนวยความสะดวกภายในให้เหมาะสม เช่น ทางเดิน ป้ายบอกทาง ชุดความรู้ ภายในแหล่งเรียนรู้

2

ควรรออกแบบสภาพแวดล้อมให้เป็นประโยชน์ต่อการเรียนรู้และอนุรักษ์พืชพันธุ์ภายในป่าครัวชุมชนให้ยั่งยืน



1.3 กระบวนการพัฒนาแหล่งเรียนรู้ครัวชุมชน

แบบมีส่วนร่วม ควรมีขั้นตอนหรือกิจกรรมที่ส่งเสริมการพัฒนาแหล่งเรียนรู้ครัวชุมชนแบบมีส่วนร่วมของชุมชน บ้านโนนคอย ตำบลหนองพลวง อำเภอจักราช จังหวัดนครราชสีมา ประกอบด้วย 6 กระบวนการที่สอดคล้องกับการพัฒนาแหล่งเรียนรู้ครัวชุมชนแบบมีส่วนร่วม ได้แก่

- 1) การสำรวจแหล่งเรียนรู้ (SUR) 2) การวางแผนแบบมีส่วนร่วม (PLAN) 3) การจัดทำข้อมูลสารสนเทศและทะเบียนแหล่งเรียนรู้ (DATA) 4) การส่งเสริม/สนับสนุน/พัฒนาแหล่งเรียนรู้ (SUP) 5) การกำกับ/ติดตาม/ประเมินผล และสรุป (FOL) และ 6) การแลกเปลี่ยนเรียนรู้ (SHARE) มีจำนวนรวมทั้งสิ้น

17 ตัวบ่งชี้ สรุปรายละเอียด ดังนี้

กระบวนการพัฒนาแหล่งเรียนรู้ ครัวชุมชน แบบมีส่วนร่วม

1. การสำรวจแหล่งเรียนรู้ (SUR)

- 1) ชุมชนร่วมสำรวจองค์ความรู้
และความต้องการในการ
พัฒนาแหล่งเรียนรู้ครัวชุมชน
- 2) ชุมชนร่วมระดมความคิด
ตัดสินใจเลือกประเด็นและ
ขอบเขตของการพัฒนา
แหล่งเรียนรู้ครัวชุมชน

2. การวางแผนแบบมีส่วนร่วม (PLAN)

- 1) ชุมชนร่วมกันพิจารณาแต่งตั้ง
คณะกรรมการดำเนินงาน
พัฒนาแหล่งเรียนรู้ครัวชุมชน
- 2) ชุมชนร่วมกันระดมสมอง
วางแผนกิจกรรมการพัฒนา
แหล่งเรียนรู้ครัวชุมชน
- 3) ชุมชนร่วมกำหนดเป้าหมาย
ตัวชี้วัดความสำเร็จในการ
พัฒนาแหล่งเรียนรู้ครัวชุมชน

กระบวนการพัฒนาแหล่งเรียนรู้ ครัวชุมชน แบบมีส่วนร่วม

3. การจัดทำข้อมูลสารสนเทศ และทะเบียนแหล่งเรียนรู้ (DATA)

- 1) ชุมชนร่วมกันจัดทำขยายฐานข้อมูลสารสนเทศของแหล่งเรียนรู้ครัวชุมชน
- 2) ชุมชนร่วมกันทำทะเบียนแหล่งเรียนรู้ครัวชุมชน
- 3) ชุมชนร่วมสร้างชุดความรู้ประจำแหล่งเรียนรู้ครัวชุมชน
- 4) ชุมชนร่วมเผยแพร่ประชาสัมพันธ์แหล่งเรียนรู้ครัวชุมชน

4. การส่งเสริม/สนับสนุน/ พัฒนาแหล่งเรียนรู้ (SUP)

- 1) ชุมชนได้รับการส่งเสริม อบรม สัมมนา หรือศึกษาดูงานเพื่อการพัฒนาแหล่งเรียนรู้ครัวชุมชน
- 2) ชุมชนได้รับการสนับสนุน ส่งเสริม ให้มีการใช้แหล่งเรียนรู้ครัวชุมชน สำหรับกิจกรรมการเรียนรู้เกี่ยวกับอาหารและสมุนไพรของคนท้องถิ่นและนอกชุมชน
- 3) ชุมชนควรได้รับการสนับสนุนงบประมาณจากหน่วยงานทั้งภาครัฐและเอกชน เพื่อการพัฒนาแหล่งเรียนรู้ครัวชุมชน
- 4) ชุมชนควรมีการปรับปรุงและพัฒนาแหล่งเรียนรู้ครัวชุมชนอย่างต่อเนื่องให้มีหลักสูตรท้องถิ่นเพื่อให้เกิดความยั่งยืน

กระบวนการพัฒนาแหล่งเรียนรู้ ครัวชุมชน แบบมีส่วนร่วม

5. การกำกับ/ติดตาม/ ประเมินผล และสรุป (FOL)

- 1) ชุมชนควรมีการกำกับติดตาม ประเมินผลการดำเนินงาน พัฒนาแหล่งเรียนรู้ครัวชุมชน
- 2) ชุมชนควรมีการนำผลการประเมินมาพิจารณา เพื่อปรับปรุงพัฒนา การดำเนินงาน

6. การแลกเปลี่ยนเรียนรู้ (SHARE)

- 1) ชุมชนควรมีส่วนร่วมในการ แลกเปลี่ยนความรู้ และ ประสบการณ์ เพื่อการพัฒนา แหล่งเรียนรู้ครัวชุมชนอย่างต่อเนื่อง
- 2) ชุมชนควรเข้าใจและยอมรับ มุมมองที่แตกต่างจากการ แลกเปลี่ยนประสบการณ์ของ บุคคลกลุ่มต่างๆ

1.4 ปัจจัยที่ส่งผลต่อการพัฒนาแหล่งเรียนรู้ชุมชนแบบมีส่วนร่วม

ในการพัฒนาแหล่งเรียนรู้ครัวชุมชนแบบมีส่วนร่วม มีสิ่งที่มีความจำเป็นที่จะส่งผลกระทบต่อหรือสนับสนุนให้การพัฒนาแหล่งเรียนรู้ครัวชุมชนแบบมีส่วนร่วมของชุมชนบ้านโนนคอย ตำบลหนองพลวง อำเภอจักราช จังหวัดนครราชสีมา สำเร็จได้ตามรูปแบบที่คาดหวัง โดยจำแนกออกเป็น 2 ปัจจัย ได้แก่ **ปัจจัยภายในชุมชน (INT) และปัจจัยภายนอกชุมชน (EXT)** สามารถสรุปรายละเอียดของตัวบ่งชี้แต่ละปัจจัยได้ดังนี้

ปัจจัยที่ส่งผลต่อการพัฒนา แหล่งเรียนรู้ครัวชุมชนแบบมีส่วนร่วม

ปัจจัยภายในชุมชน (INT)



- 1) การมีพื้นที่ป่าสาธารณะที่เป็นต้นทุนทางสังคม
ที่ช่วยส่งเสริมให้เกิดครัวชุมชน
- 2) การรับรู้และการสร้างความเข้าใจร่วมกัน
ในการพัฒนาแหล่งเรียนรู้
- 3) ความรู้ความสามารถของผู้นำชุมชนที่เข้มแข็ง
- 4) การมีทรัพยากรท้องถิ่นและมรดก
ทางภูมิปัญญาที่ทรงคุณค่า
- 5) พลังความสามัคคีและการมีส่วนร่วมของชุมชน
- 6) จิตสำนึกของชาวบ้านที่เห็นความสำคัญ
ของป่าและพันธุ์พืช
- 7) มีวัฒนธรรมองค์การที่มีการแลกเปลี่ยนความรู้
กันอย่างต่อเนื่อง
- 8) มีการประเมินคุณค่าป่าชุมชน



ปัจจัยที่ส่งผลต่อการพัฒนา แหล่งเรียนรู้ชุมชนแบบมีส่วนร่วม

50

ปัจจัยภายนอกชุมชน (EXT)



- 1) การได้รับความร่วมมือจากบุคคลภายนอก
ที่เข้ามาใช้ประโยชน์จากป่าอย่างถูกต้อง
และร่วมกันอนุรักษ์
- 2) การมีเครือข่ายความ สัมพันธ์ระหว่าง
ชุมชนและหน่วยงานภายนอก
- 3) นโยบายภาครัฐ สถานการณ์ทางเศรษฐกิจ
และสังคมที่แปรผัน
- 4) ได้รับความสนใจจากหน่วยงานภายนอก
ในการมาศึกษาแหล่งเรียนรู้ชุมชน
อย่างต่อเนื่อง
- 5) มีแหล่งทุนหรือแหล่งงบประมาณภายนอกมา
สนับสนุนการพัฒนาแหล่งเรียนรู้ในมิติอื่นๆ ด้วย



บรรณานุกรม

- กรมการพัฒนาชุมชน. (2559). *โครงการความร่วมมือชุมชนเกื้อกูล เพิ่มพูนน้ำใจ สร้างวิถีไทยสามัคคี*. สืบค้นเมื่อ วันที่ 31 มกราคม 2563, จาก <http://www.phraelocal.go.th/uploader/003/2559/vt1007-3.pdf>
- กรมป่าไม้, สำนักโครงการพระราชดำริและกิจการพิเศษ. (2553). *โครงการธนาคารอาหารชุมชนตามพระราชดำริ (FOOD BANK)*. สืบค้นเมื่อ วันที่ 5 เมษายน 2564, จาก <https://bit.ly/3v7x1in>
- กระทรวงศึกษาธิการ, สำนักงานเลขาธิการสภาการศึกษา. (2550). *การจัดการเรียนรู้จากแหล่งเรียนรู้*. กรุงเทพฯ : ชุมชนุสสทกรณ การเกษตรแห่งประเทศไทย.
- กรมสามัญศึกษา. (2544). *การพัฒนาและการใช้แหล่งเรียนรู้ในโรงเรียน และท้องถิ่นเพื่อจัดกระบวนการเรียนรู้*. กรุงเทพฯ : โรงพิมพ์ การศาสนา.
- โกมล แพรกทอง. (2549). *การพัฒนาความรู้ชุมชนกับระบบนิเวศ ศูนย์ประสานงานหมู่บ้านพิทักษ์ป่ารักษาสิ่งแวดล้อม*. กรุงเทพฯ. โรงพิมพ์ชุมชนุสสทกรณการเกษตรแห่งประเทศไทย.
- ธีระพงษ์ แก้วหาพงษ์. (2543). *กระบวนการเสริมสร้างชุมชนเข้มแข็ง ประชาคมประชาสังคม* (พิมพ์ครั้งที่ 4). ขอนแก่น : ศูนย์ฝึกอบรมและพัฒนาการสาธารณสุขมูลฐานภาคตะวันออกเฉียงเหนือร่วมกับเครือข่ายประชาคมสุขภาพในท้องถิ่น.
- นาวา วงษ์พรม. (2560). *แหล่งการเรียนรู้ในชุมชน*. อุดรธานี : มหาวิทยาลัยราชภัฏอุดรธานี
- นิคม ชมพูลง. (2550). *แนวทางการพัฒนาแหล่งเรียนรู้* (พิมพ์ครั้งที่ 2). มหาสารคาม : อภิชาติการพิมพ์.

ยุพาพร รูปงาม. (2545). *การมีส่วนร่วมของข้าราชการสำนักงบประมาณ ในการปฏิรูประบบราชการ* (ภาคนิพนธ์มหาดบัณฑิต, สถาบัน บัณฑิตพัฒนบริหารศาสตร์).

เว็บไซต์กูเกิ้ลแมพ. (2565). แผนที่ดาวเทียมของป่าควมชุมชนบ้านโนนคอย. สืบค้นเมื่อวันที่ 17 พฤษภาคม 2565, จาก

<https://www.google.co.th/maps/dir/15.0631723,102.4145978/Non+Khoi,+Nong+Phluang,+Chakkarat+District,+Nakhon+Ratchasima/@15.0627301,102.413234,1148m/data=!3m1!1e3!4m9!4m8!1m0!1m5!1m1!1s0x31193ff6ac404fb:0x23bb8b144b86f9bd!2m2!1d102.4049471!2d15.0649732!3e0?hl=en>

สถาบันพัฒนาองค์กรชุมชน. (2557). *พื้นที่กลาง/พื้นที่สาธารณะ*. สืบค้นเมื่อ วันที่ 20 เมษายน 2563, จาก <https://bit.ly/3v6otsa>

สำนักงานคณะกรรมการพัฒนาการเศรษฐกิจและสังคมแห่งชาติ. (2560).

แผนพัฒนาเศรษฐกิจและสังคมแห่งชาติ ฉบับที่ 12 (พ.ศ. 2560 – 2564). สืบค้นเมื่อ วันที่ 2 กุมภาพันธ์ 2563, จาก

<https://www.nstda.or.th/th/publication/11247-national-economic-social-development-plan-12>

สำนักงานราชบัณฑิตยสภา. (2556). *ความหมายของคำว่าควม*. สืบค้นเมื่อ วันที่ 3 กุมภาพันธ์ 2563, จาก <http://www.royin.go.th/dictionary/>

ภาคผนวก
ภาพการลงพื้นที่ดำเนินการวิจัย

ภาพการลงพื้นที่ดำเนินการวิจัย

ระยะที่ 1 ศึกษาข้อมูลสภาพปัญหาและความต้องการในการพัฒนาแหล่งเรียนรู้ครัวชุมชนแบบมีส่วนร่วมของบ้านโนนคอย ตำบลหนองพลวง อำเภอจักราช จังหวัดนครราชสีมา วันที่ 29 กรกฎาคม 2563



ภาพที่ 1 การยื่นหนังสือขออนุญาต
และสัมภาษณ์ผู้นำชุมชน
ที่มา : ลัดดา มาโยธา (2563)



ภาพที่ 2 สัมภาษณ์ตัวแทน
หน่วยงานองค์การบริหาร
ส่วนตำบลหนองพลวง
ที่มา : ลัดดา มาโยธา (2563)



ภาพที่ 3 ผู้ช่วยนักวิจัยชี้แจง
เกี่ยวกับการให้ความ
ยินยอมในการให้ข้อมูล
ที่มา : ลัดดา มาโยธา (2563)



ภาพที่ 4 ชาวบ้านลงชื่อให้ความ
ยินยอมในการให้ข้อมูล
และขอสัมภาษณ์เพื่อ
ศึกษาบริบทชุมชน
ที่มา : ลัดดา มาโยธา (2563)



ภาพที่ 5 สัมภาษณ์ปราชญ์
ชาวบ้านเพื่อศึกษาบริบท
ชุมชน
ที่มา : ลัดดา มาโยธา (2563)



ภาพที่ 5 สนทนากลุ่มชาวบ้านโนนคอยเพื่อศึกษาบริบทชุมชนเพิ่มเติม
ที่มา : ลัดดา มาโยธา (2563)



ภาพที่ 6 การสำรวจพื้นที่ป่าครัวชุมชนของโนนคอยเพื่อศึกษาบริบทชุมชน
ที่มา : ลัดดา มาโยธา (2563)



ภาพที่ 7 การสำรวจพืชพันธุ์ไม้และสมุนไพรพื้นบ้านในป่าครัว
ชุมชนของบ้านโนนคอย

ที่มา : ลัดดา มาโยธา (2563)



ภาพที่ 8 การสำรวจสภาพแหล่งน้ำภายในป่าครัวชุมชนของบ้านโนนคอย
ที่มา : ลัดดา มาโยธา (2563)



ภาพที่ 9 สภาพแหล่งอาหารภายในป่าครัวชุมชนของบ้านโนนคอย
ที่มา : ลัดดา มาโยธา (2563)



ภาพที่ 10 ตัวอย่างพืชพันธุ์ไม้จากป่าครัวชุมชนที่นำมาประกอบ
อาหารพื้นบ้านได้
ที่มา : ลัดดา มาโยธา (2563)

ระยะที่ 2 ศึกษาการพัฒนาารูปแบบแหล่งเรียนรู้ครัวชุมชนแบบมี
 ส่วนร่วมของบ้านโนนคอย ระหว่างวันที่ 29 ธันวาคม
 2563 ถึงวันที่ 15 มกราคม 2564



ภาพที่ 11 ยื่นหนังสือขออนุญาตแก่ปลัดองค์การบริหารส่วนตำบล
 หนองพลวง

ที่มา : ศรสวรรค์ สัมพันธ์ (2563)



ภาพที่ 12 ยื่นหนังสือขออนุญาตแก่ผู้ใหญ่บ้านโนนคอย
 ที่มา : ศรสวรรค์ สัมพันธ์ (2563)



ภาพที่ 13 ลงพื้นที่แจกแบบสอบถามแก่ผู้นำชุมชนและชาวบ้านโนนคอย
ที่มา : ศรสวรรค์ สัมพันธ์ (2563)



ภาพที่ 14 ลงพื้นที่แจกแบบสอบถามแก่ชาวบ้านโนนคอยและเก็บรวบรวม
ข้อมูล

ที่มา : ศรสวรรค์ สัมพันธ์ (2564)

ระยะที่ 3 ประเมินผลรูปแบบการพัฒนาแหล่งเรียนรู้ครัวชุมชนแบบ
มีส่วนร่วม ของบ้านโนนคอย ระหว่างวันที่ 5 – 9
เมษายน 2564



ภาพที่ 15 พบผู้เชี่ยวชาญเพื่อประเมินร่างรูปแบบ ณ สำนักงานจัดการ
ทรัพยากรป่าไม้ที่ 8 (นครราชสีมา)
ที่มา : บุคลากรสำนักงานจัดการทรัพยากรป่าไม้ที่ 8 (2564)



ภาพที่ 16 พบผู้เชี่ยวชาญเพื่อประเมินร่างรูปแบบ ณ สำนักพัฒนาชุมชน
อำเภอจักราช จังหวัดนครราชสีมา
ที่มา : บุคลากรสำนักพัฒนาชุมชนอำเภอจักราช (2564), สุวภัทร ทำสวน
(2564)



ภาพที่ 17 พบผู้เชี่ยวชาญเพื่อประเมินร่างรูปแบบ ณ องค์การบริหารส่วนตำบลหนองพลวง อำเภोजักราช จังหวัดนครราชสีมา

ที่มา : สุภภัทร ทำสวน (2564)



ภาพที่ 18 พบผู้เชี่ยวชาญเพื่อประเมินร่างรูปแบบ ณ โรงเรียนวัดหนองพลวง ตำบลหนองพลวง อำเภोजักราช จังหวัดนครราชสีมา

ที่มา : บุคลากรโรงเรียนวัดหนองพลวง (2564), สุภภัทร ทำสวน (2564)



ภาพที่ 19 มอบงานวิจัยเพื่อนำไปใช้ประโยชน์แก่องค์กรบริหาร
ส่วนตำบลหนองพลวง และผู้ใหญ่บ้านโนนคอย
ที่มา : ศรสุวรรณค์ สัมพันธ์ (2564)



ภาพที่ 20 ยื่นหนังสือทำความร่วมมือในการทำวิจัยด้านการพัฒนา
แหล่งเรียนรู้ครัวชุมชนต่อนายกองค้การบรหิการส่วน
ตำบลหนองพลวง อำเภอจักราช จังหวัดนครราชสีมา
ที่มา : ศรสุวรรณค์ สัมพันธ์ (2564)