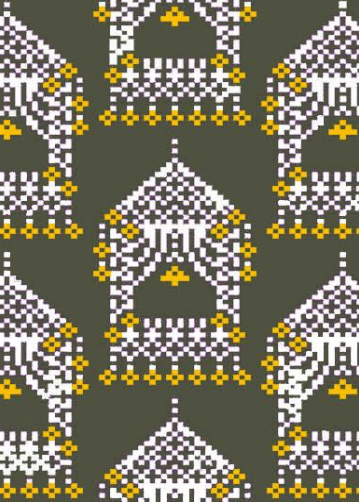


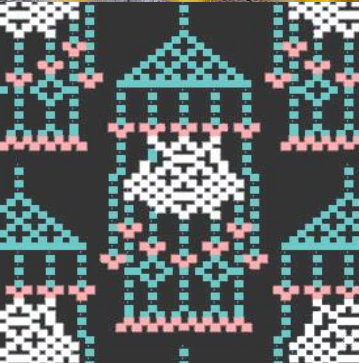


คู่มือการเพิ่มมูลค่าผ้ามัดหมี่ทอมือ

The Value Added of Hand Woven
Mudmee Fabrics Handbook



รองศาสตราจารย์สมบัติ ประจัญสานต์
มหาวิทยาลัยราชภัฏบุรีรัมย์



ได้รับทุนอุดหนุนการทำกิจกรรมส่งเสริมและสนับสนุนการวิจัยโครงการจัดการความรู้การวิจัย
และถ่ายทอดเพื่อการใช้ประโยชน์ (การพัฒนาชุมชนพึ่งตนเองตามแนวทางพระราชดำริ)
ประจำปี ๒๕๖๕

โครงการเพิ่มมูลค่าผ้ามัดหมี่หอมมือของกลุ่มทอผ้าตำบลสายตะกูชายแดนไทยกัมพูชาเพื่อพึ่งพาตนเอง (The Value Added of Hand Woven Mudmee Fabrics of Saitaku Sub-District Weaving Group on Thai-Cambodian Border for Self-Reliance)

- ถ่ายทอดแบบลายมัดหมี่หลายเครื่องแขวนไทยดอกไม้สด จำนวน ๑๐ ลาย
- ถ่ายทอดองค์ความรู้สู่กลุ่มทอผ้าหมู่ที่ ๓, ๑๐ ม ๑๒, ๑๓ รวมจำนวน ๖๐ คน
- ทดลองใช้ใบยางพารา เปลือกคั้นตะกู และพืชพื้นถิ่นมาสกัดเป็นสีธรรมชาติย้อมไหม ให้ได้สินค้าตามแนวทางการพัฒนาประเทศด้วย BCG Model
- ส่งเสริมมาตรฐานผลิตภัณฑ์ การตลาดออนไลน์ ออกแบบบรรจุภัณฑ์ ทดสอบตลาด



สอบถามรายละเอียดได้ที่ รศ.สมบัติ ประจัญสานต์ มหาวิทยาลัยราชภัฏบุรีรัมย์
e-mail : sombat.pj@bru.ac.th

ได้รับทุนอุดหนุนการทำกิจกรรมส่งเสริมและสนับสนุนการวิจัยและนวัตกรรม
โครงการจัดการความรู้การวิจัยเพื่อการใช้ประโยชน์การพัฒนาชุมชนพึ่งตนเองตามพระราชดำริ
จากสำนักงานการวิจัยแห่งชาติ (วช.) ประจำปีงบประมาณ ๒๕๖๕



คำนำ

โครงการนี้ได้น้อมนำแนวพระราชดำริหลักการทรงงานของพระบาทสมเด็จพระบรมชนกาธิเบศร มหาภูมิพลอดุลยเดชมหาราช บรมนาถบพิตร มาเป็นแนวทางในการดำเนินงานเรื่องการพึ่งพาตนเอง (Self-Reliance) ที่พระองค์พระราชทานไว้ ความว่า

“...การช่วยเหลือสนับสนุนประชาชนในการประกอบอาชีพและตั้งตัวให้มีความพอกินพอใช้ก่อนอื่นเป็นสิ่งสำคัญยิ่งยวด เพราะผู้มีความชีพ และฐานเพียงพอที่จะพึ่งพาตนเองได้ ย่อมสามารถสร้างความเจริญในระดับสูงขึ้นต่อไป...”

พระบรมราโชวาทในพิธีพระราชทานปริญญาบัตรของมหาวิทยาลัยเกษตรศาสตร์
ณ หอประชุมมหาวิทยาลัยเกษตรศาสตร์ วันศุกร์ที่ ๑๙ กรกฎาคม พ.ศ. ๒๕๑๗

คู่มือนี้เป็นส่วนหนึ่งของโครงการเพิ่มมูลค่าผ้ามัดหมี่ทอมือของกลุ่มทอผ้าตำบลสายตะกู ชายแดนไทยกัมพูชาเพื่อพึ่งพาตนเองซึ่งรับทุนอุดหนุนการทำกิจกรรมส่งเสริมและสนับสนุนการวิจัยในโครงการจัดการความรู้การวิจัย และถ่ายทอดเพื่อการใช้ประโยชน์ (การพัฒนาชุมชนพึ่งตนเองตามแนวทางพระราชดำริ) ประจำปี ๒๕๖๕ จากสำนักงานการวิจัยแห่งชาติ (วช.) ได้ดำเนินการสำเร็จลุล่วงด้วยดี ผู้เขียนขอขอบพระคุณผู้ทรงคุณวุฒิของสำนักงานการวิจัยแห่งชาติ (วช.) ในการให้คำแนะนำที่เป็นประโยชน์ยิ่งต่อการดำเนินโครงการรวมถึงบุคลากรของกองประเมินผลและจัดการความรู้การวิจัย สำนักงานการวิจัยแห่งชาติ (วช.) ในการอำนวยความสะดวกประสานงานการดำเนินการโครงการด้วยดี และขอบพระคุณกลุ่มผู้ผลิตผ้าทอพื้นบ้านตำบลสายตะกู อำเภอบ้านกรวด จังหวัดบุรีรัมย์ทุกกลุ่ม ในการให้ความอนุเคราะห์ร่วมดำเนินกิจกรรมตลอดโครงการ รวมถึงองค์การบริหารส่วนตำบลสายตะกู สำนักงานพัฒนาชุมชนจังหวัดบุรีรัมย์ในความอนุเคราะห์ให้คำแนะนำและร่วมกิจกรรมกับโครงการด้วยดี

ผู้เขียนหวังเป็นอย่างยิ่งว่า คู่มือการเพิ่มมูลค่าผ้ามัดหมี่ทอมือฉบับนี้จะอำนวยความสะดวกแก่แรงงานนอกภาคเกษตรที่เป็นกลุ่มทอผ้าที่มีพื้นฐานด้านการผลิต แต่ต้องการความรู้ด้านการออกแบบลายมัดหมี่ หรือผู้สนใจศึกษา ค้นคว้า และออกแบบ เพื่อนำไปต่อยอดภูมิปัญญาท้องถิ่นสู่การพัฒนาผลิตภัณฑ์ผ้าไหมมัดหมี่ สร้างอาชีพ สร้างรายได้ให้กับกลุ่มผู้ผลิตสู่การพึ่งพาตนเองพร้อมกับการสืบสาน รักษา และต่อยอดงานหัตถกรรมผ้ามัดหมี่ทอมือให้ดำรงคงอยู่เป็นมรดกของชาติสืบไป

รองศาสตราจารย์สมบัติ ประจัญสานต์

๒๕๖๖

สารบัญ

	หน้า
คำนำ	๑
สารบัญ สารบัญตาราง	๒
สารบัญภาพ	๓
๑. ความนำ	๔
๒. มัดหมี่ เทคนิคการสร้างลวดลายให้ผ้าทอมือ	๖
๓. แนวทางการเพิ่มมูลค่าให้กับผ้าไหมมัดหมี่ทอมือ	๗
๔. ออกแบบผลิตภัณฑ์ใหม่ ลายมัดหมี่ลายเครื่องแขวนไทยดอกไม้สด	๑๕
๕. การย้อมสีธรรมชาติ	๒๒
๖. การส่งเสริมการขายด้วยเรื่องเล่า (Storytelling) สะท้อนคุณค่า	๓๓
๗. การส่งเสริมการตลาดด้วยการพัฒนาบรรจุภัณฑ์	๓๔
๘. การเลือกใช้สี	๓๕
๙. การคำนวณต้นทุน	๓๙
๑๐. การแปรรูปผลิตภัณฑ์	๔๒
๑๑. ผลงานของกลุ่มผู้ผลิตจากโครงการ	๔๕
๑๒. สรุปและข้อเสนอแนะ	๔๖
บรรณานุกรม	๕๘
ประวัติผู้เขียน	๖๐



สารบัญตาราง

๑. รายชื่อพืชที่ให้สีในการย้อมใหม่	๒๙
๒. ค่าวัสดุและค่าแรงงานผลิตผ้าคลุมไหล่ไหม (กลุ่มทอผ้า ม.๓ ต.สายตะกู)ฯ	๔๐
๓. ค่าวัสดุและค่าแรงงานผลิตผ้าคลุมไหล่ไหม (กลุ่มทอผ้า ม.๑๐, ๑๒, ๑๓ ต.สายตะกู)	๔๑
๔. รายชื่อกลุ่มผู้ผลิตที่ร่วมในโครงการ	๔๔



สารบัญญภาพ

หน้า

๑. การผลิตผ้าไหมมัดหมี่ทอมือในตำบลสายตะกู อำเภอบ้านกรวด จังหวัดบุรีรัมย์	๕
๒. ผ้าไหมมัดหมี่ ตำบลสายตะกู อำเภอบ้านกรวด จังหวัดบุรีรัมย์ที่มีอยู่เดิม	๖
๓. เครื่องมือ Ansoff's Matrix สำหรับคิดกลยุทธ์ในการขยายธุรกิจ	๘
๔. แนวทางเพิ่มมูลค่าผ้าไหมมัดหมี่ทอมือ	๑๓
๕. เครื่องแขวนไทยดอกไม้สด	๑๕
๖. การวางลายเพื่อกำหนดขนาดของลายที่โสมมัดหมี่กับลายบนผืนผ้า	๑๖
๗. ทิศทางของลายจากเทคนิคการค้นหีมัดหมี่รายกับแบบหมี่รวดเร็ว	๑๗
๘. ทิศทางของลายจากเทคนิคการค้นหีมัดหมี่รายกับแบบหมี่ราย	๑๗
๙. การมัดหมี่ตามตำแหน่งสีในลาย และการทอลายโพธิ์จักรพรรดิ	๑๘
๑๐. แบบสีของลายตาข่ายหน้าข้าว	๑๙
๑๑. แบบสีของลายกลืนตะแคง	๑๙
๑๒. แบบสีของลายกลืนจีน	๒๐
๑๓. แบบสีของลายกลืนคว่ำ	๒๐
๑๔. แบบสีของลายวิมานแท่น	๒๑
๑๕. แบบสีของลายโพธิ์จักรพรรดิ	๒๑
๑๖. ตัวอย่างวัสดุให้สีย้อมจากธรรมชาติ	๒๒
๑๗. เส้นใยที่ย้อมสีธรรมชาติ	๓๑
๑๘. ขั้นตอนการฟอกและการย้อมสีธรรมชาติ	๓๒
๑๙. บรรจุภัณฑ์ที่มีเครื่องหมายการค้าของกลุ่มผู้ผลิต	๓๔
๒๐. เทรนด์สีปี ๒๐๒๓	๓๖
๒๑. ไทยโทนแนวโน้มนสี ถุดูใบไม้ผลิ/ฤดูร้อน ๒๕๖๕	๓๘
๒๒. หลักการตั้งราคาสินค้า	๓๙
๒๓. ผ้าคลุมไหล่ไหมลายเครื่องแขวนไทยดอกไม้สด	๔๒
๒๔. ตัวอย่างผ้าพันคอไหมย้อมสีธรรมชาติ	๔๓
๒๕. ตัวอย่างชุดเสื้อกระโปรงสตรีตัดเย็บจากผ้าคลุมไหล่	๔๓
๒๖. ตัวอย่างกระเป๋าทัดเย็บจากผ้าคลุมไหล่	๔๔
๒๗. ตัวอย่างเสื้อผ้าคลุม	๔๔
๒๘. ผลงานของกลุ่มผ้าไหมพื้นเมืองลายประยุกต์ตำบลสายตะกู หมู่ ๓	๔๕
๒๙. ผลงานของกลุ่มทอผ้าไหม ม.๒, ม.๘ ม.๑๐ และ ม.๑๓	๔๖
๓๐. การเผยแพร่กิจกรรมและผลผลิตของโครงการผ่านสื่อออนไลน์	๔๗
๓๑. เว็บไซต์แจ้งโครงการ และอบรมเชิงปฏิบัติการออกแบบลายมัดหมี่	๔๙
๓๒. การอบรมเชิงปฏิบัติการแก่กลุ่มเป้าหมายและกลุ่มขยายผล	๕๐
๓๓. การติดตามการผลิตผ้าไหมมัดหมี่ของกลุ่มเป้าหมายและกลุ่มขยายผล	๕๑
๓๔. การอบรมเชิงปฏิบัติการส่งเสริมการตลาด	๕๒
๓๕. การทดสอบตลาดและส่งเสริมการตลาด	๕๓
๓๖. การสรุปบทเรียนโครงการ	๕๔

๑. ความนำ

ในจังหวัดบุรีรัมย์เป็นจังหวัดที่มีภูมิปัญญาการปลูกหม่อนเลี้ยงไหม ผลิตเป็นผ้าทอหมี่ที่มีคุณภาพมีชื่อเสียงเป็นที่รู้จักดีในประเทศ มีกลุ่มแรงงานนอกภาคเกษตรเป็นผู้ผลิตในจังหวัดมากกว่า ๑๐๐ กลุ่ม รวมถึงในพื้นที่ชนบทชายแดนไทยกัมพูชาคือตำบลสายตะกู อำเภอบ้านกรวด ส่วนใหญ่ประกอบอาชีพทำนา ทำไร่มันสำปะหลังสวนยางพารา และมีแรงงานนอกภาคเกษตรประกอบอาชีพเสริม เพื่อผลิตผ้าทอหมี่ แต่ขาดการส่งเสริมอย่างมีประสิทธิภาพ ผลิตลดรายได้และย่อมเสียเปรียบ ยังไม่ได้รับมาตรฐานผลิตภัณฑ์ชุมชน (มผช.) ขาดการวิเคราะห์ต้นทุนการผลิตมีปัญหาเรื่องตลาดจำหน่ายสินค้าทำให้ไม่สามารถพึ่งพาตนเองได้เท่าที่ควร จึงมีความจำเป็นเร่งด่วนในการถ่ายทอดองค์ความรู้

ผู้วิจัยจึงนำน้อมนำแนวพระราชดำริหลักการทรงงานของในหลวงรัชกาลที่ ๙ หรือพระบาทสมเด็จพระบรมชนกาธิเบศร มหาภูมิพลอดุลยเดชมหาราช บรมนาถบพิตร เรื่องการพึ่งพาตนเอง (Self-Reliance) ที่พระราชทานไว้ ความว่า

“...การช่วยเหลือสนับสนุนประชาชนในการประกอบอาชีพและตั้งตัวให้มีความพอกินพอใช้ก่อนอื่นเป็นสิ่งสำคัญยิ่งยวด เพราะผู้มีอาชีพ และฐานเพียงพอที่จะพึ่งพาตนเองได้ ย่อมสามารถสร้างความเจริญในระดับสูงขึ้นต่อไป...”

พระบรมราโชวาทในพิธีพระราชทานปริญญาบัตรของมหาวิทยาลัยเกษตรศาสตร์
ณ หอประชุมมหาวิทยาลัยเกษตรศาสตร์ วันศุกร์ที่ ๑๙ กรกฎาคม พ.ศ. ๒๕๑๗

ผู้เขียนได้สกัดองค์ความรู้จากโครงการวิจัยออกแบบผ้าไหมมัดหมี่ลายเครื่องแขวนไทยดอกไม้สด (สมบัติ ประจัญสานต์. ๒๕๖๑ข) และโครงการวิจัยปฏิบัติการแบบมีส่วนร่วมเพื่อพัฒนามาตรฐานคุณภาพผลิตภัณฑ์ชุมชน กรณีศึกษา: ผลิตภัณฑ์ผ้าไหมของเครือข่ายกลุ่มผู้ผลิตภาคตะวันออกเฉียงเหนือ (สมบัติ ประจัญสานต์. ๒๕๔๖) ที่ได้รับการสนับสนุนจากสำนักงานส่งเสริมวิสาหกิจขนาดกลางและขนาดย่อม กระทรวง

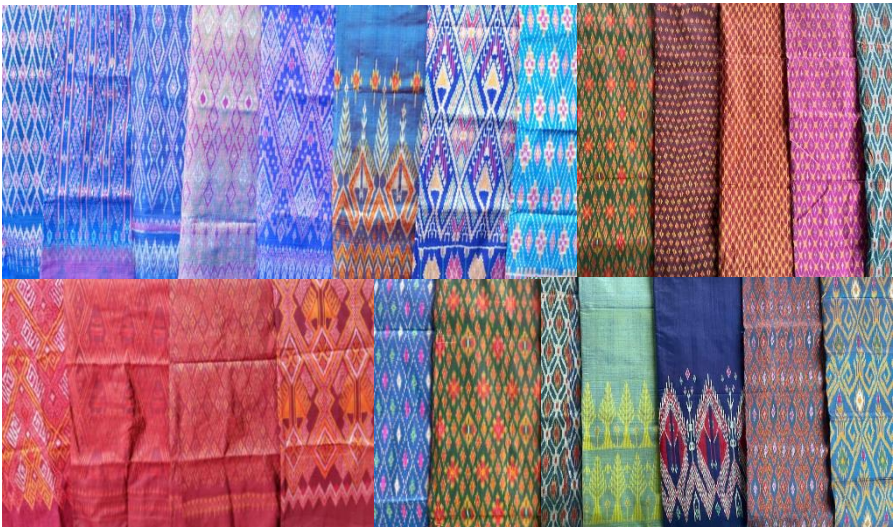
อุตสาหกรรม ทำให้ได้องค์ความรู้เทคนิคการออกแบบผ้าไหมมัดหมี่ลายเครื่องแขวนไทยดอกไม้สดซึ่งมีภาพความเป็นไทยสูง และองค์ความรู้ด้านการย้อมไหมด้วยสีธรรมชาติทำให้ผ้าไหมมัดหมี่ทอมือที่ได้เกิดความหลากหลายของสี ให้ตอบสนองความต้องการที่หลากหลายของลูกค้าที่ใส่ใจต่อสิ่งแวดล้อมได้ ซึ่งมีการทดสอบตลาดจากงานวิจัยแล้วพบว่า กลุ่มผู้บริโภคมีความชื่นชอบในระดับสูงมาก จึงเห็นควรถ่ายทอดการออกแบบผ้าไหมพันคอ หรือผ้าคลุมไหล่ด้วยเทคนิคมัดหมี่ลายเครื่องแขวนไทยดอกไม้สดและย้อมสีธรรมชาติแก่กลุ่มทอผ้า เพื่อสร้างเสน่ห์ให้เกิดขึ้นกับผ้าไหมมัดหมี่พัฒนาเข้าสู่การได้รับมาตรฐานผลิตภัณฑ์ชุมชน แปรรูปผลิตภัณฑ์และเพิ่มช่องทางการตลาดออนไลน์ ซึ่งเป็นการพัฒนาผลิตภัณฑ์สินค้าและพัฒนาทักษะให้กับคน สร้างรายได้ สร้างอาชีพให้กับแรงงานนอกภาคเกษตรกรรมได้อย่างเป็นรูปธรรม



ภาพที่ ๑ การผลิตผ้าไหมมัดหมี่ทอมือในตำบลสายตะกู อำเภอบ้านกรวด จังหวัดบุรีรัมย์

๒. มัดหมี่ เทคนิคการสร้างลวดลายให้ผ้าทอมือ

มัดหมี่ (Mudmee, Ikat) เป็นเทคนิคการสร้างลวดลายให้เกิดขึ้นกับเส้นด้ายพุ่ง หรือเส้นด้ายยืน หรือทั้งเส้นด้ายพุ่งและเส้นด้ายยืน โดยที่มีการคั้นหมี่เพื่อทบเส้นด้ายและแยกเส้นด้ายเป็นกลุ่ม ๆ เรียกว่า “ลำ” ตามการซ้ำของลาย จากนั้นทำการมัดด้วยเชือกในตำแหน่งสีของลายเป็นเปลาะเพื่อกันสีที่จะทำการย้อมไม่ให้ซึมเข้าไปในเส้นด้ายที่มัดเชือกไว้ โดยมัดเก็บในตำแหน่งสีของลายที่ย้อมได้ในแต่ละครั้ง ทีละสี ๆ จนได้สีสันทของด้ายในตำแหน่งของลายทั้งหมดผืน จากนั้น จึงนำเส้นด้ายนั้นไปทอให้เป็นผืนผ้า โดยจัดเรียงลายมัดหมี่ในเส้นด้ายให้ตรงตำแหน่งของลาย จึงจะได้ผ้ามัดหมี่ที่ประณีตสวยงาม



ภาพที่ ๒ ผ้าไหมมัดหมี่ ตำบลสายตะกู อำเภอบ้านกรวด จังหวัดบุรีรัมย์ที่มีอยู่เดิม

๓. แนวทางการเพิ่มมูลค่าผ้าไหมมัดหมี่ทอหมี่

กรมพัฒนาธุรกิจการค้า (DBD) กระทรวงพาณิชย์ (๒๕๕๙ : ๑๑) เสนอกรอบการพัฒนามูลค่าเพิ่มให้กับสินค้าและบริการ ดังสมการ

$$\text{Benefit} - \text{Cost} = \text{Value}$$

Benefit เป็นการขยายรูปร่างหน้าตา หรืออรรถประโยชน์ สามารถสร้างได้ โดยการคิดใหม่, ปรับปรุง หรือพัฒนาจากที่มีอยู่

Cost เป็นการลดค่าใช้จ่ายได้ โดยการบริหารความเสี่ยงและกำจัดสิ่งไม่จำเป็นออก

Value เป็นส่วนต่างระหว่างสิ่งที่ลูกค้าจะได้รับกับสิ่งที่ลูกค้าจ่ายไป ซึ่งสามารถสร้างมูลค่าเพิ่มได้ด้วยการพัฒนาผลิตภัณฑ์ให้ตอบโจทย์ หรือลดค่าใช้จ่ายในส่วนที่ไม่จำเป็นให้แก่ลูกค้า

กรมพัฒนาธุรกิจการค้า (DBD) กระทรวงพาณิชย์ (๒๕๕๙ : ๗-๘) เสนอแนวทางในการพัฒนามูลค่าเพิ่มให้กับสินค้าและบริการ สามารถทำได้ด้วยวิธีการหลัก ๒ วิธี คือ

๑. วิธีการพัฒนาต่อยอดหรือสร้างผลิตภัณฑ์ใหม่ การขยายธุรกิจด้วยผลิตภัณฑ์ โดยการพัฒนาต่อยอดสินค้าหรือบริการที่มีอยู่ในปัจจุบันให้มีมูลค่าที่เพิ่มสูงมากยิ่งขึ้น อาจเป็นการพัฒนารูปลักษณ์หน้าตา คุณประโยชน์ หรือแม้แต่การทำโปรโมชันควบคู่กับการขาย หรือโดยการสร้างผลิตภัณฑ์ใหม่ ๆ ด้วยการใช้นวัตกรรม เทคโนโลยี หรือปัจจัยต่าง ๆ ในการพัฒนาและสร้างสรรค์สินค้าหรือบริการใหม่ให้กับกลุ่มลูกค้าที่มีอยู่ในตลาด

๒. วิธีการขยายตลาดหรือการหากลุ่มลูกค้าใหม่ การขยายธุรกิจด้วยการหาตลาดหรือกลุ่มลูกค้าใหม่ โดยการสร้างความต้องการ หรือเสนอขายสินค้าและบริการที่มีอยู่ในปัจจุบัน ให้กับกลุ่มลูกค้ารายใหม่ ๆ ที่ไม่ใช่กลุ่มเป้าหมายในปัจจุบัน โดยไม่จำกัดว่าต้องเป็นกลุ่มลูกค้าที่มีความใกล้เคียงกับกลุ่มเดิม ซึ่ง

อาจจะเป็นตลาดใหม่ในประเทศหรือขยายไปสู่ต่างประเทศ จากวิธีการทั้ง ๒ วิธี สามารถสรุปเป็นกลยุทธ์ในการขยายธุรกิจได้ผ่านเครื่องมือ Ansoff's Matrix หรือ Product/Market Expansion Grid (ดังภาพที่ ๓) ซึ่งถูกคิดค้นโดย Mr. Harry Igor Ansoff นักพัฒนากลยุทธ์ชาวอเมริกัน-รัสเซียชื่อดัง ซึ่งเครื่องมือดังกล่าวได้สรุปแนวทางการวางกลยุทธ์การตลาดจากการวิเคราะห์ผลิตภัณฑ์และตลาด ในมุมมองของตาราง Matrix ที่สะท้อนให้เห็นถึงกลยุทธ์ ๔ ประเภท ในการขยายธุรกิจ ดังนี้

	ผลิตภัณฑ์เดิม	ผลิตภัณฑ์ใหม่
ตลาดเดิม	A กลยุทธ์การเจาะตลาด Market Penetration	B กลยุทธ์การพัฒนาผลิตภัณฑ์ Product Development
ตลาดใหม่	C กลยุทธ์การขยายตลาด Market Development	D กลยุทธ์การสร้างธุรกิจใหม่ Diversification

ภาพที่ ๓ เครื่องมือ Ansoff's Matrix สำหรับคิดกลยุทธ์ในการขยายธุรกิจ

A กลยุทธ์การเจาะตลาด ผลิตภัณฑ์เดิม x ตลาดเดิม (Market Penetration) การกระตุ้นยอดขายสินค้า หรือบริการเดิมกับลูกค้าปัจจุบัน เพื่อดึงดูดให้ลูกค้ากลุ่มเดิมให้ซื้อสินค้าหรือบริการเพิ่ม หรือซื้อในปริมาณที่มากขึ้น หรือซื้อถี่มากยิ่งขึ้น โดยใช้เทคนิควิธีทางการตลาดเพื่อสื่อสารให้ลูกค้ารู้จักสินค้าหรือบริการมากขึ้น หรืออาจออกแบบโปรโมชั่น เช่น ลด แลก แจก แถม เพื่อ

กระตุ้นยอดขายหรือบริการต่าง ๆ ที่ช่วยสนับสนุนให้เกิดการใช้สินค้าหรือบริการเพิ่มขึ้น

B กลยุทธ์การพัฒนาผลิตภัณฑ์ ผลิตภัณฑ์ใหม่ x ตลาดเดิม (Product Development) การสร้างสรรค์สินค้าหรือบริการใหม่มาขายเพื่อตอบสนองหรือเติมเต็มความต้องการให้กับกลุ่มลูกค้าเดิม ไม่ว่าจะเป็นการพัฒนาสินค้าเดิมออกเป็นสินค้านวัตกรรมใหม่ที่ลูกค้าน่าจะชื่นชอบ หรือการพัฒนาสินค้าหรือบริการใหม่ที่เกี่ยวข้องเกี่ยวกับสินค้าหรือบริการในปัจจุบันมาวางขาย ซึ่งกลยุทธ์การพัฒนาผลิตภัณฑ์นี้นอกจากจะช่วยกระตุ้นยอดขายแล้วยังสามารถช่วยรักษาฐานลูกค้าและสร้างความภักดีกับกลุ่มลูกค้าต่อแบรนด์ของคุณอีกด้วย

C กลยุทธ์การขยายตลาด ผลิตภัณฑ์เดิม x ตลาดใหม่ (Market Development) การเพิ่มยอดขายจากการนำ สินค้าหรือบริการเดิมไปวาง ขายตลาดใหม่ที่มีศักยภาพ ผ่านการนำ เสนอถึงรูปแบบ และคุณประโยชน์ของผลิตภัณฑ์ให้กับกลุ่มลูกค้าในตลาดดังกล่าว โดยไม่ได้พัฒนาหรือสร้างสรรค์ผลิตภัณฑ์ใหม่ แต่อย่างไร เช่น การขยายกลุ่ม ลูกค้าจากการค้าปลีกกับลูกค้ารายย่อย (B๒C) เป็นการส่งสินค้าล็อตใหญ่ให้กับลูกค้า ธุรกิจ (B๒B) การส่งออกไปขายในต่างประเทศ เป็นต้น

D กลยุทธ์การสร้างธุรกิจใหม่ ผลิตภัณฑ์ใหม่ x ตลาดใหม่ (Diversification) การพัฒนาสินค้าหรือบริการ ใหม่เพื่อวางขายในตลาดใหม่ ซึ่งสามารถเป็นได้ทั้งการขายสินค้าหรือบริการที่เกี่ยวข้องในห่วงโซ่อุปทาน (Supply Chain) เช่น ธุรกิจร้านอาหารที่ขยายไปขายวัตถุดิบสำหรับทำอาหารให้กับร้านอาหารประเภทเดียวกัน เป็นต้น หรืออาจจะเป็นการขยายไปสู่ธุรกิจใหม่ที่มีศักยภาพ ซึ่งอาจจะไม่เกี่ยวข้องกับธุรกิจเดิมเลย เช่น ธุรกิจร้านอาหารที่ขยายไปสู่ธุรกิจโรงแรม เป็นต้น

พิชญารณ บัวสระ และคณะ. (๒๕๖๒ : ๕๒๖๖) เสนอยุทธศาสตร์เพิ่มมูลค่าผลิตภัณฑ์ผ้าทอพื้นเมือง ๔ คือ ๑) ยกระดับผลิตภัณฑ์ผ้าทอพื้นเมืองสู่

สากล โดยใช้กระบวนการผลิตที่เป็นวิถีธรรมชาติผสมผสานกับรูปแบบผ้าที่ทันสมัยใช้ได้กับทุกเพศทุกวัย ออกแบบลวดลายสอดคล้องวิถีชีวิตของชุมชน และเพิ่มความหลากหลายของผลิตภัณฑ์ในรูปแบบการแปรรูปผ้าที่ทันสมัย ๒) พัฒนาการบริการอย่างครบวงจร หลายช่องทาง ๓) เสริมสร้างศักยภาพบุคลากรในหลายช่วงวัย ตั้งแต่กลุ่มต้นน้ำ (กลุ่มผลิตฝ้าย กลุ่มย้อม กลุ่มทอ) กลุ่มกลางน้ำ (กลุ่มแปรรูป กลุ่มจัดสินค้า) กลุ่มปลายน้ำ (กลุ่มผู้ขาย ผู้ให้บริการ กลุ่มประชาสัมพันธ์) ให้มีความชำนาญ มีฝีมือประณีต มีกำลังการผลิตเพียงพอ สืบสานภูมิปัญญาชุมชนจากรุ่นสู่รุ่น ๔) ส่งเสริมภาพลักษณ์ของกลุ่มทอผ้าพื้นเมืองวิถีธรรมชาติที่เป็นมิตรกับสิ่งแวดล้อมและเป็นมาตรฐานสากล

สุภาภรณ์ ชัยอารยะเลิศ และคณะ (๒๕๕๙) ศึกษาการพัฒนาผลิตภัณฑ์รูปแบบใหม่จากผ้าทอพื้นเมืองภาคใต้ พบว่า สามารถสร้างมูลค่าเพิ่มโดยสร้างจากคุณค่า ๓ ประการ ได้แก่

๑. ด้านคุณค่าของภูมิปัญญา ควรนำเอาอัตลักษณ์เชิงสัญลักษณ์และอัตลักษณ์ด้านวัฒนธรรมมานำเสนอผ่านการทอ โดยใช้สีเส้นของเส้นยืนและเส้นพุ่งของเส้นใย ให้เป็นลวดลายที่เป็นอัตลักษณ์ของแต่ละพื้นที่ เพื่อให้เห็นถึงความแตกต่าง ความโดดเด่นเฉพาะตัวของแต่ละลวดลาย โดยผลิตภัณฑ์ใหม่ที่ออกแบบต้องแสดงให้เห็นถึงภูมิปัญญาของแต่ละท้องถิ่นและพัฒนาเพื่อให้สินค้ามีความแตกต่าง โดยนำคุณลักษณะเด่นมาสร้างเป็นอัตลักษณ์ของผ้าทอพื้นเมือง

๒. ด้านคุณค่าจากการใช้งาน การพัฒนาผลิตภัณฑ์ใหม่จากผ้าทอพื้นเมืองในด้านการใช้งานควรคำนึงถึงคุณภาพและใช้วัตถุดิบที่เป็นมิตรกับสิ่งแวดล้อม มีความทนทานในการใช้งาน และง่ายในการดูแลรักษา นำไปใช้ประโยชน์ใช้สอยได้หลากหลาย เป็นการพัฒนาผลิตภัณฑ์ใหม่สนองความต้องการของผู้ใช้สินค้าอย่างมีประสิทธิภาพสูงสุด สร้างความพึงพอใจทั้งทางกายและใจ สามารถเจาะตลาดเฉพาะกลุ่ม เพื่อความสะดวกในการทำกำไลข้อมือและการเข้าถึงกลุ่มลูกค้าที่แท้จริง

๓. คุณค่าด้านผลิตภัณฑ์ พัฒนาผลิตภัณฑ์ใหม่จากผ้าทอพื้นเมืองในด้านการใช้งาน ควรคำนึงถึงความสวยงาม ลวดลายและสีสัน โดยออกแบบให้ทันสมัย มีความประณีตในการตกแต่งและตัดเย็บ ให้มีขนาดที่หลากหลายเพื่อตอบสนองต่อความต้องการของผู้ใช้ที่แตกต่างกันไป

การส่งเสริมการขายด้วยเรื่องเล่า (Storytelling)

Storytelling คือการบอกเล่าเรื่องราว ให้กับผู้อื่นฟัง ซึ่งจะมีเทคนิคและศิลปะในการเล่า เรื่องที่ปรับไปตามสุนทรียศาสตร์ของแต่ละวัฒนธรรมและทำให้ผู้ที่ได้รับข้อมูลเกิดการจดจำแบรนด์ สินค้าและบริการนั้นได้ การเล่าเรื่องมี ๔ รูปแบบคือ

๑. แนวทางแบบเรื่องราว (Story) คือการเล่าให้เห็นเป็นภาพแบบชัดเจน จินตนาการตามได้เป็นฉาก ๆ

๒. แนวทางแบบคำจำกัดความ (Definition) คือการเล่าเป็นข้อความหรือคำพูดสั้น ๆ ที่สามารถเข้าใจในความหมายนั้นได้

๓. แนวทางแบบเล่าเรื่อง (Narrative)

๔. แนวทางแบบเปรียบเทียบ (Analogy) คือการเปรียบเทียบกับอีกสิ่งหนึ่งเพื่อใช้สิ่งนั้นช่วยทำให้คนฟังเกิดความเข้าใจ (ณัฐพัชญ์ วงษ์เหรียญทอง. ๒๕๖๐)

จิรภัทร์ พิณจสุวรรณ และคณะ (๒๕๖๓ : ๕๘) ศึกษาจิตวิทยาในการเลือกลักษณะการเล่าเรื่องผลิตภัณฑ์ที่มีอิทธิพลต่อประชากรไทย พบว่าผู้บริโภคส่วนใหญ่ในประเทศไทยมีการรับรู้เรื่องราวของสินค้า ผ่านการได้เห็นผ่านสื่อโซเชียลมีเดีย และมีการเห็นการเล่าเรื่องราวของสินค้าแบบเล่าเป็นเรื่องราว ให้เห็นภาพแบบชัดเจนมากที่สุด ในการเล่าเรื่อง (Story telling) ให้กับคนไทย ควรจะเน้นภาพ เพราะส่วนใหญ่มีการรับรู้ผ่านการเห็นมากที่สุด ควรมีการทำโฆษณาที่มีการใส่เรื่องราว ควรมีการนำเสนอข้อมูลตามความเป็นจริง เพราะประชากรมีแรงจูงใจที่มีผลต่อการซื้อสินค้าผ่านการเล่าเรื่องราวที่มีข้อมูลตาม

ความเป็นจริงมากที่สุด ควรมีการบอกถึงมาตรฐานที่ตราสินค้าได้รับ เพราะเป็นทัศนคติที่มีผลต่อการเล่าเรื่องของ ประชากรไทย และควรมีการแจกหรือให้ผู้บริโภคได้ทดลองใช้สินค้า เพราะมีผลต่อการตัดสินใจซื้อผ่านการเล่าเรื่องของ ประชากรไทย

มูลนิธิเพื่อคนไทย (๒๕๖๐) ระบุว่าจากการศึกษาของมหาวิทยาลัย George Town พบว่าการทำผ่านการเล่าเรื่อง (Story telling) ให้มีประสิทธิภาพคือ

๑. **Character** ต้องมีลักษณะคาแรคเตอร์ที่ดีและน่าสนใจ

๒. **Trajectory** การจัดลำดับการเล่าที่น่าสนใจ

๓. **Authenticity** ต้องมีข้อมูลที่เป็นความจริงและเป็นธรรมชาติ

๔. **Action – oriented Emotions** ต้องสื่อสารเรื่องราว หรือการกระทำที่เข้าถึงและกระทบอารมณ์ ความรู้สึกของคนอ่าน

๕. **A Hook** ต้องจับความสนใจของผู้ชมภายในช่วง ๑๐ วินาทีแรก เพราะความสนใจของคนโดยทั่วไปจะหมดไปหลังจาก ๑๐ วินาทีแรกผ่านไป หากเนื้อเรื่องที่ดูหรือฟังไม่น่าสนใจ เรื่องเล่าที่ส่งเสริมการขายควรเป็นเรื่องจริง ไม่ใช่ความเท็จที่โอ้อวด

ผู้ชายต้องพิจารณาว่าสิ่งใดควรนำมาเป็นเรื่องราวที่ช่วยสะท้อนคุณค่า และเพิ่มมูลค่าให้สินค้านั้น ขึ้นอยู่กับว่าสินค้านั้นไปเกี่ยวข้องกับสิ่งใดที่น่าสนใจมากพอที่จะก่อให้เกิดเป็นเรื่องราวประจำสินค้านั้นได้

จากการศึกษาเอกสารข้างต้น สามารถสรุปแนวทางการเพิ่มมูลค่าผ้าไหมมัดหมี่ทอมือได้ ดังภาพที่ ๔



ภาพที่ ๔ แนวทางเพิ่มมูลค่าผ้าไหมมัดหมี่ทอมือ



ตำบลสายตะกู อำเภอบ้านกรวด จังหวัดบุรีรัมย์ เป็นชุมชนชายแดนไทยกัมพูชา แรกเริ่มตั้งหมู่บ้านเป็นลักษณะหมู่บ้านอาสาพัฒนาและการป้องกันตนเอง (หมู่บ้าน อพป.) ตามพระราชบัญญัติจัดระเบียบบริหารหมู่บ้าน อพป. พ.ศ. ๒๕๒๒ เพื่อรองรับปัญหาความมั่นคงและรักษาความสงบ เนื่องจากในช่วงปี พ.ศ. ๒๕๒๐ เกิดสถานการณ์สู้รบของเขมรแดงโดยได้มีการข้ามเข้ามาฝั่งของประเทศไทยและเกิดการแบ่งแย่งพื้นที่ รัฐบาลไทยได้มีการผลักดันให้เขมรแดงออกไปแต่ไม่สำเร็จ จึงต้องมีการสู้รบกันและมีผู้เสียชีวิตจำนวนมาก เมื่อแรกตั้งหมู่บ้านจึงมีประชาชนอพยพมาจากจังหวัดต่าง ๆ เข้ามาตั้งถิ่นฐานที่ตำบลสายตะกู เช่น จังหวัดมหาสารคาม ร้อยเอ็ด นครราชสีมา

สุรินทร์ ศรีสะเกษ อุบลราชธานี หรือต่างอำเภอของจังหวัดบุรีรัมย์ ประชาชนเหล่านั้นได้นำภูมิปัญญาท้องถิ่นที่ได้รับการสืบทอดจากบรรพบุรุษตามแต่ชาติพันธุ์ และได้นำมาใช้ในวิถีชีวิต หนึ่งในนั้นคือภูมิปัญญาการผลิตผ้าไหมทอมือ จึงเกิดความหลากหลายของผ้าทอมือในตำบล เช่น ไหมลาว ไหมสวย ไหมเขมร ดังนี้

ไหมลาว ผลิตจากชุมชนหมู่ ๓ และหมู่ ๑๒ ผ้ามีลักษณะเด่นที่สีสันสดใสจนถึง ฉูดฉาด ลวดลายมีทั้งลายหมี่ขนาดใหญ่ ขนาดกลาง และขนาดเล็ก เช่น ลายต้นสน ลายดอกแก้ว ลายโคมขาเปีย ลายกลีบบัวบก ลายดอกแก้ว ลายไทย เป็นต้น

ไหมสวย ผลิตจากชุมชนหมู่ ๖ ผ้ามีลักษณะเด่นที่การใช้ไหมควบ หรือไหมตีเกลียว เช่น ซิ่นคั่น หรือซิ่นตาแหล่ หรือเป็นผ้ามัดหมี่ที่สีสันส่วนใหญ่ใช้สีเข้ม เช่น สีน้ำตาลมะขาม สีน้ำตาลแดง สีแดง และมีเอกลักษณ์ที่มีการเย็บต่อหัวซิ่นและตีนซิ่นที่เป็นผ้าฝ้ายมัดหมี่บนสีแดงหรือชมพูสด เป็นต้น

ไหมเขมร ผลิตจากชุมชนหมู่ ๑๐, ๑๓, ๑๕ ผ้ามีลักษณะเด่นที่การใช้ไหมเส้นขนาดเส้นเล็กมัดหมี่เป็นหมี่ลายขนาดเล็กแทบจะไม่มีที่ว่าง และมีลายแถบเป็นเจ็ยหรือหน้านาง ประมาณ ๑๐ เซนติเมตร ส่วนมากใช้สีเม็ดมะขามหรือเปลือกมังคุด เช่น

ผ้าจองโฮล โฮลเปราะห์ ๓ ตะกอ เช่น ลายประกาศรีบ (ดอกมะเขือ) ลายกุม (โคม) ลายตะบัว (ตะขอ) ลายทะนังอำเปว (กาบอ้อย) ลายเชิงสกลนคร เป็นต้น

แต่เดิมการทอผ้าไหมเป็นการผลิตเพื่อใช้ประโยชน์ในครัวเรือน ใช้สวมใส่ในชีวิตประจำวัน งานพิธีสำคัญ พิธีกรรมหรือประเพณีทางศาสนาในชุมชน แต่ด้วยคุณค่าของงานหัตถกรรมทำให้ผู้ที่พบเห็นชื่นชอบและสนใจต้องการซื้อเพื่อใช้สอยหรือเป็นของขวัญ หรือของที่ระลึก จึงเกิดการรวมกลุ่มกันของกลุ่มแม่บ้านร่วมกันทอผ้าไหม ม. ๓ ตั้งเป็นกลุ่มอย่างเป็นทางการเมื่อปี พ.ศ. ๒๕๔๑ จนถึงปัจจุบันโดยมีนางลำไย นุชเวช เป็นประธานกลุ่มเพื่อจำหน่ายแก่ผู้ที่สนใจ นอกจากนี้ยังมีช่างทอผ้าใน ม.๒ ม.๖ ม.๘ ม. ๑๐ ม.๑๒ และ ม.๑๓ ทั้งมีการรวมกลุ่มเป็นทางการ และไม่มีการรวมกลุ่มอย่างเป็นทางการ จึงทำให้เกิดงานขึ้นในชุมชนและสร้างรายได้เสริมให้คนในชุมชนอีกด้วย

๔. ออกแบบผลิตภัณฑ์ใหม่ ลายมัดหมี่ลายเครื่องแขวนไทยดอกไม้สด



แนวคิดในการออกแบบ จากงานเครื่องแขวนไทยดอกไม้สดที่ได้รับอิทธิพลจากอินเดีย เกิดจากการร้อยดอกไม้ที่ละดอก ๆ ประกอบเข้าจากจุดเป็นเส้นสาย จากเส้นประกอบเข้าเป็นรูปร่าง และพัฒนาสู่รูปทรงของเครื่องแขวน ที่มีลักษณะเป็น ๒ มิติและ ๓ มิติ โดยมีการสร้างสรรค์หลายรูปแบบ เช่น ตาข่ายหน้าซ่าง วิมานแทน วิมานพระอินทร์ กลิ่นจระเข้ กลิ่นตะแคง กลิ่นคว่า กลิ่นจีน บันไดเงิน โพธิ์จักรพรรดิ โคมประทีป ซึ่งหากพิจารณาองค์ประกอบที่เล็กที่สุดคือจุด คล้ายกับเทคนิคสร้างลายของงานมัดหมี่ที่เกิดจากการมัดเส้นด้ายเป็นเปลาะ ๆ ในตำแหน่งที่กำหนดต่อเนื่องจนเป็นลวดลาย ที่มีลักษณะสามารถสื่อสารเป็นภาพแทนความเป็นโลกตะวันออก (Eastness) ความเป็นเอเชีย (Asianess) หรือความเป็นไทย (Thainess) ได้ดี

ภาพที่ ๕ เครื่องแขวนไทยดอกไม้สด

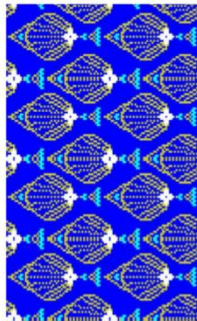
จากนั้นนำไปวางลายด้วยโครงสร้างลายแบบลายแถบสลับลายกับช่องว่างทำให้เกิดความต่อเนื่องของลายตลอดทั้งผืนผ้า การออกแบบสีของลาย กำหนดให้มีการใช้สีขาวมาแทนส่วนของงานร้อยดอกกรักหรือมะลิ และใช้สีสดแทนดอกไม้ที่เป็นตุ้มทำให้สื่อความหมายของงานเครื่องแขวนไทยดอกไม้สดได้

การสร้างลายมัดหมี่ ในกรณีที่ใช้ไหมน้อย ซึ่งเป็นเส้นไหมขนาดเล็ก ขนาดของลายที่ปรากฏในผืนผ้าที่ทอแล้วเสร็จ ขนาด ๓ มิลลิเมตร จะเท่ากับจำนวน ๑ ลำ โดยประมาณ แต่หากใช้ไหมเปลือกนอก ซึ่งเป็นเส้นไหมขนาดใหญ่ ขนาดของลายที่ปรากฏในผืนผ้าที่ทอแล้วเสร็จ ขนาด ๔ มิลลิเมตร จะเท่ากับจำนวน ๑ ลำ โดยประมาณ ลวดลายของผ้าไหมมัดหมี่จะเกิดขึ้นได้ด้วยความสัมพันธ์ของการออกแบบใน ๓ ขั้นตอน (สมบัติ ประจัญสานต์. ๒๕๖๑ก : ๒๒๗-๒๓๓) ได้แก่

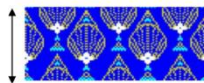
๑. การวางทิศทางของลายเพื่อกำหนดขนาดของลาย (จำนวนลำ) เพื่อการมัดหมี่จะมีผลต่อทิศทางของลายในผืนผ้าเมื่อทอเป็นผืนด้วยกี่ทอมือ ดังภาพที่ ๖



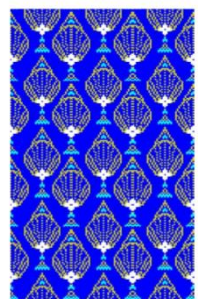
วางลายแนวอนที่โสมมัดหมี่
ขนาดของลาย จำนวน 39 ลำ



ผ้ามัดหมี่ที่ได้จากการทอด้วยกี่ทอมือ



วางลายแนวตั้งที่โสมมัดหมี่
ขนาดของลาย จำนวน 57 ลำ



ผ้ามัดหมี่ที่ได้จากการทอด้วยกี่ทอมือ

ภาพที่ ๖ การวางลายเพื่อกำหนดขนาดของลายที่โสมมัดหมี่กับลายบนผืนผ้า

๒. การคั่นหมี่จะมีผลต่อรูปแบบของลวดลายที่จะเกิดขึ้นบนผืนผ้าใน ๒ ลักษณะ ดังภาพที่ ๗ ได้แก่

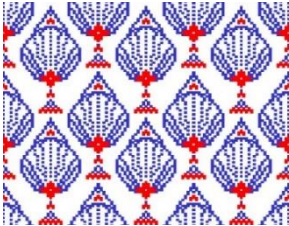
๒.๑ เทคนิควิธีการคั่นหมี่ ส่งผลต่อการซ้ำของลาย

๒.๑.๑ การคั่นหมี่แบบหมี่ร้าย จะทำให้ลายที่ได้มีการซ้ำ

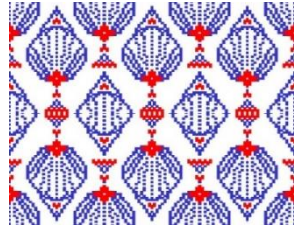
ลักษณะทิศทางเดียวกัน (One Way)

๒.๑.๒ การคั่นหมี่แบบหมี่รวด จะทำให้ลายที่ได้มีการซ้ำลักษณะ

สะท้อนกลับแบบกระจกเงา (Reflection)



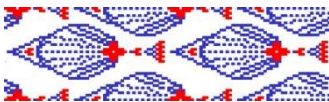
ลายผ้าที่ได้จากการคั่นหมี่แบบหมี่ร้าย



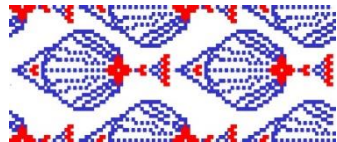
ลายผ้าที่ได้จากการคั่นหมี่แบบหมี่รวด

ภาพที่ ๗ ทิศทางของลายจากเทคนิคการคั่นหมี่แบบหมี่ร้ายกับแบบหมี่รวด

๒.๒ จำนวนรอบของการคั่นหมี่ต่อลำ ส่งผลต่อสัดส่วนของลาย ในการคั่นหมี่ตามลายเครื่องแขวนที่ออกแบบนี้ จำเป็นต้องทำการคั่นหมี่ต่อลำจำนวน ๓ รอบ เพื่อให้ได้ไหมที่เส้นพุ่งมีจำนวน ๖ เส้นต่อ ๑ ลำ ทำให้ลายที่ได้มีสัดส่วนคงที่ตามการออกแบบ ในแต่ละลำมีลักษณะเป็นสี่เหลี่ยมจัตุรัส หากคั่นหมี่เพียง ๒ รอบต่อลำจะทำให้ลายผ้าที่ได้มีลักษณะเป็นสี่เหลี่ยมผืนผ้า ดังภาพที่ ๘



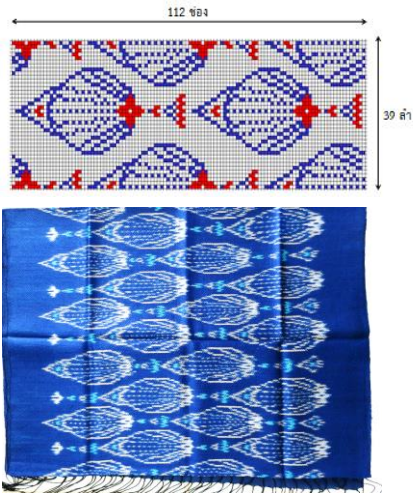
ลายผ้าที่ได้จากการคั่นหมี่ ๒ รอบต่อลำ



ลายผ้าที่ได้จากการคั่นหมี่ ๓ รอบต่อลำ

ภาพที่ ๘ สัดส่วนของลายจากการคั่นหมี่จำนวน ๒ รอบต่อลำและ ๓ รอบต่อลำ

๓. การมัดให้เกิดลายและการย้อมสีในตำแหน่งของลาย ส่งผลต่อลายที่เกิดขึ้นเนื่องจากการมัดหมี่เป็นการมัดเก็บด้ายในตำแหน่งของสีที่ต้องการทีละสี ๆ แล้วมีการย้อมสีใหม่ ทำให้ด้ายส่วนที่ไม่มีเชือกมัดไว้จะติดสีย้อมนั้น หากมีข้อผิดพลาด เช่น มัดผิดตำแหน่งของสีที่ต้องการ หรือไม่ได้แก้ตัดเชือกในตำแหน่งที่ต้องการให้ติดสี ย้อมทำให้สีของลายผ้าที่ได้คลาดเคลื่อนจากแบบ อีกทั้งเฉดสีของสีเคมีย้อมเส้นไหมที่มีจำหน่ายในท้องตลาดอาจไม่ตรงกับเฉดสีที่ผู้ออกแบบกำหนดไว้ในแบบ จึงต้องอาศัยประสบการณ์และองค์ความรู้ของช่างย้อมในการผสมสีให้ได้ตามต้องการ



ภาพที่ ๙ การมัดหมี่ตามตำแหน่งสีในลาย และการทอลายโพธิ์จักรพรรดิ

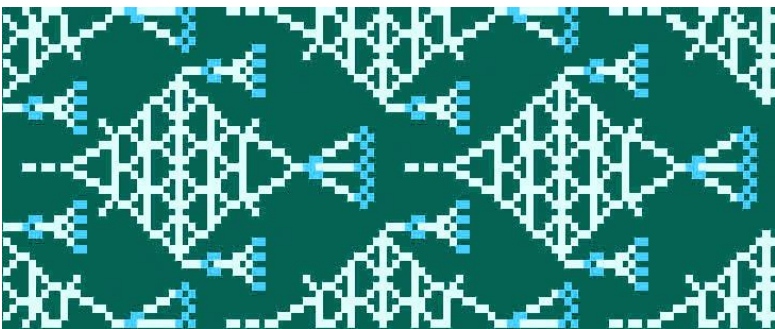
แบบลายสำหรับการมัดหมี่

๑. ลายตาข่ายหน้าซ่าง มัดเก็บลายทั้งหมดเป็นสีขาวด้วยเชือก ย้อมสีเหลือง ด้วยดอกดาวเรืองหรือแก่นเขหรือประโหดมัดโอบเก็บลายส่วนที่เป็นสีเหลือง ย้อมพื้นทับด้วยสีน้ำตาลจากเปลือกขนุนหรือเปลือกสะเดา พร้อมเติมสารช่วยติดด้วยสารสนิมหรือหมักดินโคลน



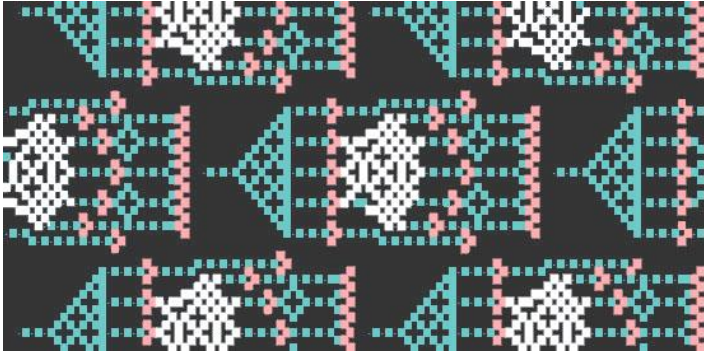
ภาพที่ ๑๐ แบบสีของลายตาข่ายหน้าซ่าง

๒. ลายกลิ้งตะแคง มัดเก็บลายทั้งหมดเป็นสีขาวด้วยเชือก ย้อมสีม่วงอ่อน (ในแบบเป็นสีฟ้า) จากแก่นฝางเติมสารส้มผสมน้ำสนิมมัดโอบเก็บลายไว้ ย้อมพื้นทับด้วยสีเขียวจากใบตะขบไทยและเติมสารช่วยติดด้วยสารสนิมหรือหมักโคลนทับ



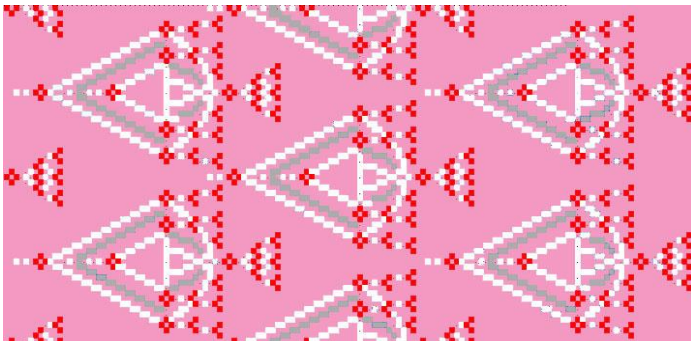
ภาพที่ ๑๑ แบบสีของลายกลิ้งตะแคง

๓. ลายกลืนจีน มัดเก็บลายทั้งหมดเป็นสีขาวด้วยเชือก ย้อมสีม่วงเข้มจากแก่นฝางเติมสารส้ม แก้วเชือกในส่วนของลายที่เป็นสีชมพูย้อมทับด้วยแก่นฝางอีกน้ำ สีพื้นจะเข้มขึ้น จากนั้นแก้วเชือกในส่วนของลายที่เป็นสีฟ้าย้อมทับด้วยแก่นฝางผสมสารส้มและสารสนิมจะได้สีม่วงอ่อน



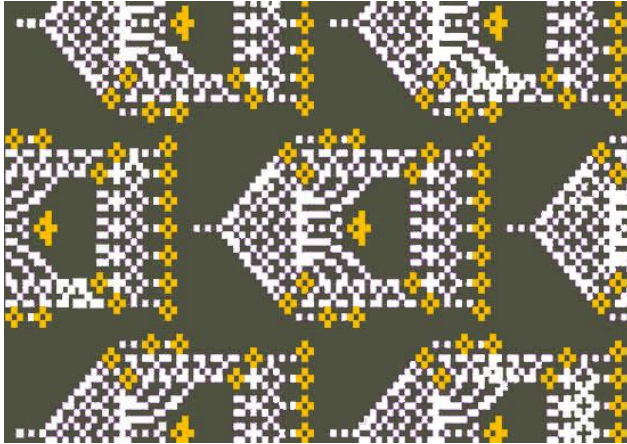
ภาพที่ ๑๒ แบบสีของลายกลืนจีน

๔. ลายกลืนคว่ำ มัดเก็บลายทั้งหมดให้เป็นสีขาวด้วยเชือก ย้อมสีพื้นด้วยแก่นฝางจะได้สีชมพูอ่อน แก้วเชือกในส่วนของลายที่เป็นสีแดงย้อมทับด้วยฝางหรือครั้งจนได้สีแดง และแก้วเชือกในส่วนของลายที่เป็นสีเทาย้อมทับด้วยใบยูคาลิปตัส



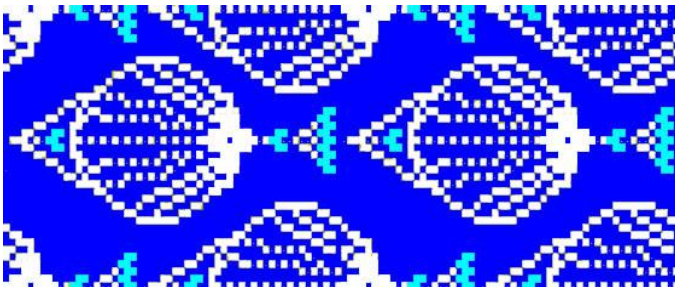
ภาพที่ ๑๓ แบบสีของลายกลืนคว่ำ

๕. ลายวิมานแทน มัดเก็บลายทั้งหมดให้เป็นสีขาวด้วยเชือก ย้อมเหลืองย้อมจากดอกดาวเรืองหรือแก่นขนุนหรือมะพูดหรือผงขมิ้นแล้วมัดโอบลายเก็บไว้ ย้อมสีเขียวขึ้นมาจากใบหูกวางเติมสารช่วยติดด้วยสารสนิมทับ



ภาพที่ ๑๔ แบบสีของลายวิมานแทน

๖. ลายโพธิ์จักรพรรดิ มัดเก็บลายทั้งหมดให้เป็นสีขาวด้วยเชือก ย้อมสีลายส่วนสีฟ้าจากครามแล้วมัดโอบเก็บลายไว้ ย้อมทับด้วยครามหลายครั้งจนได้สีน้ำเงินเข้ม



ภาพที่ ๑๕ แบบสีของลายโพธิ์จักรพรรดิ

๕. การย้อมสีธรรมชาติ

การย้อมเส้นใยด้วยสีที่สกัดได้จากธรรมชาติเป็นวิธีที่ใช้มานานกว่า ๕,๐๐๐ ปี เนื่องจากหาใช้ได้ง่ายในท้องถิ่นและสีสังเคราะห์ยังมีได้เข้ามาจับบทบาทเช่นในปัจจุบัน สีย้อมจากธรรมชาติแบ่งเป็น ๓ ประเภท คือ

๑. สีที่ได้จากสัตว์ ได้แก่ ครั่ง
๒. สีที่ได้จากแร่ธาตุ ได้แก่ ดินลูกรัง ดินโคลน ดินภูเขาไฟ หินบะซอลต์
๓. สีที่ได้จากพืช เป็นสีที่ได้จากส่วนต่าง ๆ ของพืช เช่น ราก แก่น เปลือก ดอก ผล และใบ

สีจากธรรมชาติที่ใช้กันมากที่สุดคือสีที่ได้จากส่วนต่าง ๆ ของพืชจะให้สีที่แตกต่างกัน เช่น ใบจากพืชเกือบทุกชนิดให้สีเขียวที่ใกล้เคียงกัน สีจากแก่นของลำต้นส่วนมากจะให้สีเหลืองและสีน้ำตาล ดอกและผลส่วนมากจะให้สีตามสีของดอก และสีของผลที่มองเห็น ส่วนต่าง ๆ ของพืชที่ต่างชนิดกันอาจให้สีเหมือนกันได้ เช่น สีเหลืองอาจได้จากแก่นไม้จำพวกแก่นแกล แก่นขนุน เปลือกของผลมะตูมดิบ และรากของต้นสะตือ สีแดงได้จากแก่นฝาง แก่นประดู่ ลูกคำแสด เปลือกของรากยอ เป็นต้น

สีที่ได้จากดอกและใบจะมีความคงทนน้อยกว่าสีที่ได้จากแก่น รากและผล



ใบยางพารา



ดอกดาวเรือง



เปลือกตะกู



แก่นฝาง



เปลือกประดู่

ภาพที่ ๑๖ ตัวอย่างวัสดุให้สีย้อมจากธรรมชาติ

๑. การเตรียมน้ำย้อม

ในการเตรียมน้ำย้อมเพื่อสกัดสารที่เป็นสีออกจากวัตถุดิบธรรมชาติสามารถทำได้ ๒ วิธีคือ

๑.๑ **โขลก ทูบ หรือปั่น** ได้น้ำสีโดยการผสมน้ำประมาณ ๑๐ - ๒๐ เท่าโดยน้ำหนัก ทำการคั้นแล้วกรองเพื่อไม่ให้มีตะกอนหรือกากที่เป็นอุปสรรคต่อการย้อมวิธีนี้ใช้กับใบไม้สด

๑.๒ **ต้ม** วิธีนี้ใช้กับเปลือกไม้ แก่น ราก หรือเนื้อไม้ โดยต้มกับน้ำประมาณ ๑๐-๒๐ เท่าโดยน้ำหนัก ต้มเดือดด้วยไฟอ่อน ๆ นานประมาณ ๑ ชั่วโมง กรองเอาน้ำสีไว้ อาจต้มซ้ำ ๑ หรือ ๒ ครั้ง หรือจนกว่าจะไม่มีสีออกมา

น้ำสีที่สกัดได้สามารถนำไปใช้ได้ทันที หรือจะแช่หรือหมักจนกระทั่งเดือดฟูแล้วตักฟองออกก่อนที่จะนำน้ำสีที่ใสที่ไม่มีตะกอนมาย้อม ส่วนที่เหลือถ้ายังมีสีอยู่ให้เติมน้ำลงไปและหมักต่อไปก็จะได้น้ำสีอีก ถ้าสกัดน้ำสีได้แล้วนำไปย้อมทันทีจะได้สีสว่างสดใส แต่ถ้าแช่หรือหมักก่อนย้อมจะได้สีที่คล้ำกว่าเล็กน้อย

๒. วิธีการย้อม

ก่อนย้อมให้แช่เส้นไหมด้วยน้ำ ๑ คืน การย้อมสีธรรมชาติจะเริ่มย้อมที่อุณหภูมิห้องแล้วจึงเร่งอุณหภูมิที่ละน้อยให้อยู่ระหว่าง ๘๐-๙๐ องศาเซลเซียส นาน ๑ ชั่วโมง ระหว่างย้อมต้องหมั่นคนเพราะสีธรรมชาติตกตะกอนง่าย ซึ่งเป็นเหตุให้การย้อมไม่สม่ำเสมอ (ต่าง) อย่างไรก็ตามสีธรรมชาติมีคุณสมบัติกระจายตัวได้ดี ดังนั้นถ้าเกิดปัญหาการติดสีไม่สม่ำเสมอเมื่อครบเวลาแล้วให้เติมน้ำย้อมลงไปอีกเพื่อรักษาระดับน้ำย้อมแล้วย้อมต่อจนกว่าผ้าจะหายต่าง

คุณภาพและลักษณะของน้ำ มีความสำคัญและมีอิทธิพลต่อกระบวนการย้อมสีธรรมชาติ น้ำที่ใช้จะต้องเป็นน้ำสะอาด และมีปริมาณเพียงพออย่างน้อยไม่ควรต่ำกว่า ๓๐ เท่าของน้ำหนักผ้าที่แช่ย้อม ถ้าใช้ปริมาณน้อยจะทำให้สีที่ได้ไม่สม่ำเสมอ ซึ่งสีย้อมจะดูดซึมเข้าสู่เส้นใยได้ดีที่อุณหภูมิ ๘๐-๑๐๐ องศาเซลเซียส และดูดซึมเข้าสู่เส้นใยได้มากขึ้นระหว่างที่เร่งอุณหภูมิให้สูงขึ้น ดังนั้น จึงควรเริ่มย้อมที่อุณหภูมิห้องก่อนนำไปเพิ่มอุณหภูมิ ในเรื่องของเวลานั้น การย้อมนาน ๑ ชั่วโมงจะให้ความเข้มของสีที่ดีที่สุด

และหากแช่วัสดุในน้ำย้อมต่ออีก ๑ ชั่วโมงก่อนนำขึ้นตากแห้งโดยไม่ต้องทำความสะอาดหลังการย้อม จะทำให้สีที่ย้อมได้มีความคงทนต่อการซักล้างสูงขึ้นด้วย

๓. การใช้สารช่วยติด

สีธรรมชาติส่วนใหญ่เป็นสีที่ละลายได้ในน้ำ มีน้อยมากที่ไม่ละลายน้ำ สีธรรมชาติติดติดกับเส้นใยได้ง่ายและก็หลุดออกมาได้ง่ายเช่นกัน จึงต้องใส่สารช่วยติดช่วยเพิ่มคุณภาพความคงทนของสีย้อมจากธรรมชาติให้สูงขึ้น สามารถใช้ได้ทั้งก่อนหลัง และขณะย้อม ดังนี้

๓.๑ การใช้สารช่วยติดก่อนย้อม เป็นการนำเส้นไหมไปชุบสารช่วยติดลงในน้ำที่สกัดไว้ คนให้เข้ากัน จากนั้นจึงนำเส้นไหมลงย้อม

๓.๒ การใช้สารช่วยติดขณะย้อม เป็นการใส่สารช่วยติดผสมกับน้ำย้อมก่อนนำเส้นด้ายลงย้อม

๓.๓ วิธีการใช้สารช่วยติดหลังการย้อม เป็นการนำเส้นไหมที่ย้อมแล้วไปชุบสารช่วยติด

สารช่วยติดที่นิยมใช้ในการย้อมสีธรรมชาติมีดังนี้

สารส้ม ใช้ปริมาณร้อยละ ๒-๕ ของน้ำหนักเส้นไหม (ไหม ๑ กิโลกรัมใช้สารส้ม ๒๕๐ กรัม) ในการย้อมไหมมักใช้ร่วมกับกรดมะขาม (กรดทาร์ทาริก หรือครีมออฟทาร์ทาร์) ปริมาณร้อยละ ๗ ของน้ำหนักเส้นไหม สีธรรมชาติที่ใช้สารส้มเป็นสารช่วยติดนี้ เมื่อย้อมแล้วจะให้สีเหมือนกับสีที่สกัดได้ และสีที่ได้จะมีความสดใส

จุนสี หรือคอปเปอร์ซัลเฟตเป็นผงสีฟ้า(เป็นสารห้ามใช้ในบางประเทศ) ใช้ปริมาณร้อยละ ๒ ของน้ำหนักเส้นไหม (ไหม ๑ กิโลกรัม ใช้จุนสี ๒๐ กรัม) นิยมใช้ร่วมกับน้ำส้มสายชู ปริมาณครึ่งหนึ่งของน้ำหนักเส้นไหม (ไหม ๑๐๐ กรัมใช้น้ำส้มสายชู ๕๐ ซีซี) การใช้จุนสีเป็นสารช่วยติด จะทำให้สีที่ย้อมได้ เป็นสีออกเขียว เช่น เมื่อย้อมแก่นขนุนที่ให้สีเหลือง ใช้จุนสีเป็นสารช่วยติด สีที่ย้อมได้จะเป็นสีเหลืองอมเขียวขี้ม้า

สนิมเหล็ก ใช้ปริมาณร้อยละ ๓-๖ ของน้ำหนักไหม (ไหม ๑ กิโลกรัมใช้โครม ๓๐ - ๖๐ กรัม) ไม่นิยมใช้ร่วมกับสารใด การย้อมโดยใช้สนิมเหล็ก เป็นสารช่วยติดจะทำให้สีที่ได้อ่อนลง ถ้าใส่มากเกินไปจะคล้ำยิ่งขึ้นจนเป็นสีดำ

โครม ใช้ปริมาณร้อยละ ๑ ของน้ำหนักเส้นไหม (ไหม ๑ กิโลกรัม ใช้สนิม เหล็ก ๑๐ กรัม) นิยมใช้ร่วมกับน้ำส้มสายชู ปริมาณครึ่งหนึ่งของน้ำหนักไหม เช่นเดียวกับเมื่อใช้ร่วมจุนสี เมื่อย้อมแล้วจะทำให้ได้สีออกเป็นสีเหลืองทองสดใส

ตัวอย่างวิธีการย้อมด้วยสีธรรมชาติชนิดต่าง ๆ

แม้ว่าสีธรรมชาติจะมีวิธีการย้อมและการใช้สารช่วยติดดั่งกล่าวมาแล้วข้างต้น แต่เทคนิคการย้อมสีธรรมชาติแต่ละชนิดก็มีความแตกต่างกัน จึงขอยกตัวอย่างวิธีการย้อมที่สำคัญและยังมีการใช้อยู่ในปัจจุบันดังต่อไปนี้

๑. การย้อมด้วยครั่ง ครั่งเป็นแมลงตัวสีแดงขนาดเล็กมาก อาศัยอยู่ตามกิ่งของต้นไม้ที่ใช้เลี้ยงครั่ง ได้แก่ ต้นจามจุรี ต้นพุทรา ต้นสะแก ฯลฯ นิยมเลี้ยงครั่งกันในแถบภาคเหนือและภาคอีสาน เมื่อนำมาย้อมผ้าจะได้สีแดง

วิธีการย้อม เริ่มจากการนำครั่งไปตากแดดให้แห้ง นำไปปั่นในครกตำข้าวให้ละเอียดแล้วแช่ในน้ำมะขามเปียก นานประมาณ ๖ ชั่วโมง เสร็จแล้วนำไปตั้งไฟต้มให้เดือด นำไหมชุบน้ำให้เปียกบิดพอหมาดลงแช่ในน้ำสีที่เตรียมไว้นาน ๓๐ นาที เสร็จแล้วยกลง บิดให้แห้ง ล้างน้ำให้สะอาด ถ้าต้องการได้สีแดงเข้มให้ทำซ้ำ ๒-๓ ครั้ง

๒. การย้อมด้วยใบยูคาลิปตัส ส่วนที่ให้สีคือใบซึ่งให้สีเหลืองหรือสีน้ำตาล ตามแต่สารช่วยติดที่ใช้

วิธีย้อม นำใบยูคาลิปตัสมาผึ่งให้แห้ง ควรเลือกใบที่ไม่มีรา และไม่ถูกแมลงทำลาย สับให้เป็นชิ้นเล็กชิ้นน้อย ใ้ใบ ๕๐ กรัม เติมน้ำ ๑ ลิตร แช่ทิ้งไว้ ๑ คืน แล้วนำไปต้มให้เดือดอ่อน ๆ ประมาณ ๑ ชั่วโมง หรือมากกว่า กรองเอาแต่น้ำมาใช้ย้อม เวลาย้อมนำเส้นด้ายที่เตรียมไว้ใส่ลงไ้ต้มประมาณ ๒๐ นาที เมื่อย้อมเสร็จแล้วนำเส้นด้ายขึ้นล้างด้วยน้ำอุ่นให้สะอาด

๓. การย้อมด้วยแกแล หรือเรียกว่า เหลืองแกแล (ภาคกลาง) แกลแห (ภาคใต้) เข (นครราชสีมา) แกก้อง (แพร่, น่าน) ช้างงาตอก (ลำปาง) หนามเข (ประจวบคีรีขันธ์) ส่วนที่ให้สี ได้แก่ แก่นไม้ให้สีเหลือง

วิธีการย้อม นำแก่นแกแลมาตากให้แห้งแล้วผ่าให้เป็นชิ้นเล็ก ๆ ใส่ภาชนะต้มให้เดือดจนน้ำเป็นสีเหลืองจึงยกขึ้น นำไปกรองเก็บน้ำสีไว้ แก่นแกแลที่เหลืองให้เติมน้ำต้มให้เดือดต่อไปจนได้น้ำสีซึ่งจะมีสีอ่อนกว่าครั้งแรก ทำทั้งหมด ๓ ครั้ง จะได้น้ำสีอ่อน

สุดถึงเข้มข้น นำเส้นด้ายที่เตรียมไว้ลงย้อมในน้ำย้อมอ่อนสุดก่อน ยกเส้นด้ายกลับไปมาเพื่อให้ผ้าสีติดซึมเข้าไปในเส้นใยอย่างทั่วถึงและสม่ำเสมอ จึงยกเส้นด้ายขึ้นบิดพอหมาด นำไปย้อมในน้ำย้อมสีเข้ม ปานกลางและสีเข้มสุดตามลำดับ เมื่อครบ ๓ ครั้งแล้ว จึงนำเส้นด้ายขึ้นซักน้ำสะอาดจนสีไม่ตก นำขึ้นราวผึ่งให้แห้ง

๔. การย้อมด้วยเปลือกเพกา หรือเรียกว่า มะลิดไม้ (ภาคเหนือ) จังหวัดเลย
ลีนฟ้า (ภาคอีสาน) ส่วนที่ให้สีคือเปลือกซึ่งให้สีกาگی

วิธีย้อม นำเปลือกเพกามาหั่นหรือสับให้เป็นชิ้นเล็ก ๆ นำไปต้ม ๒๐ นาที กรองเอาแต่น้ำไปย้อมจะได้สีกาگی ถ้าต้องการให้เป็นสีเขียวให้ต้มเถาถั่วแปบเอาแต่น้ำใส่เค็มลงไปใบน้ำต้มเปลือกเพกาที่ช้อนเอาเปลือกออกแล้ว ใส่น้ำมะเกลือเล็กน้อย ใส่ปูนขาวและใบส้มป่อย ทิ้งไว้สักพักจึงกรองเอาแต่น้ำสี เมื่อต้องการย้อมก็นำน้ำสีที่ได้นี้ไปตั้งไฟพออุ่น นำเส้นด้ายชุบน้ำบิดหมาดจุ่มลงในอ่างย้อม ต้มต่อไปอีก ๒๐ นาที จนได้สีตามต้องการจึงยกเส้นด้ายออก ซักน้ำสะอาด ใส่น้ำสะอาดตากจนแห้ง จะได้สีเขียวกาگیตามต้องการ

๕. การย้อมด้วยเปลือกสมอ ผลและเปลือกต้นให้สีดำ

วิธีย้อม นำเปลือกสมอมาต้มเคี่ยวให้แห้งจนงวดพอสมควร รินเอาน้ำใส่หม้อดิน เอาเส้นด้ายที่เตรียมไว้ลงย้อมขณะที่ยังร้อนอยู่จะได้สีดำแกมเขียวเข้ม ถ้าต้องการได้สีเขียวใช้เส้นด้ายที่ผ่านการย้อมด้วยครามมาย้อมจะได้สีเขียวตามต้องการ

๖. การย้อมด้วยมะเกลือ มะเกลือมีขึ้นในป่าเบญจพรรณที่ราบทั่วไป ส่วนที่ให้สีของมะเกลือคือผลซึ่งให้สีดำ

วิธีย้อม นำผลมะเกลือสดมาตำให้ละเอียดแล้วแช่น้ำ ในน้ำที่แช่นี้ให้น้ำรากล้ำเจี๊ยบ หรือต้นเบงต่าปนลงไปด้วย นำเส้นด้ายชุบน้ำบิดให้หมาดลงย้อม ๓-๔ ครั้ง หลังจากการย้อมทุกครั้งต้องนำเส้นด้ายไปตากแดดให้แห้ง จนเห็นว่าสีดำสนิทดีจึงใช้ได้ ถ้าต้องการให้สีมีความเงามัน ให้ตากด่าละเอียดแล้วนำเส้นด้ายที่ย้อมมะเกลือแล้วลงคลุกให้ทั่ว ผึ่งไว้สักพัก จึงกระตุกตาก การย้อมอีกวิธีหนึ่งคือนำลูกมะเกลือที่แช่น้ำทิ้งไว้มาตำให้ละเอียดพร้อมกับใบหญ้าฮ่อมเกี่ยว แล้วนำไปแช่ในน้ำค้างที่ได้จากต้นมะขามเผาไฟให้เป็นขี้เถ้า และละลายน้ำกรองเอาน้ำใสมายใช้แช่ นำเส้นด้ายลงบิดพอ

หมาดจุ่มในอ่างย้อม ใช้มือบีบเส้นด้ายเพื่อให้สีติดซึมได้ทั่วถึงและสม่ำเสมอ ปล่อยให้สีค่อยๆ ซึมเข้าสู่เส้นด้ายขึ้นจากอ่างย้อม ชักให้สะอาด กระทบตากให้แห้ง

๗. การย้อมด้วยไม้ขนุน ขนุนเป็นไม้ผลเมืองร้อนขนาดใหญ่ ส่วนที่ให้สีคือ แก่นและรากซึ่งให้สีเหลือง

วิธีย้อม นำแก่นขนุนมาหั่นหรือไสเป็นชิ้นบาง ใส่น้ำต้มให้เดือดนานประมาณ ๑ ชั่วโมง แล้วกรองเอาแต่น้ำมาใช้ย้อม เวลาย้อมเติมสารส้มเล็กน้อยเพื่อให้สีติดทนนาน นำเส้นด้ายชุบน้ำบิดหมาดลงในอ่างย้อม หมั่นกลับด้ายไปมาเพื่อให้สีติดสม่ำเสมอ แล้วยกเส้นด้ายขึ้นชกน้ำสะอาด บิดและกระทบตาก ถ้าต้องการให้ได้สีทึบก็แกมเขียวให้ย้อมปนกับเปลือกเพกา โดยใช้เปลือกเพกาสดมาล้างน้ำ ผึ่งแดดสัก ๒-๓ แดด พักทิ้งไว้ โดยใช้เปลือกเพกา ๓ ส่วนต่อแก่นขนุน ๑ ส่วน

๘. การย้อมด้วยไม้ฝาง ฝางเป็นไม้ยืนต้นขนาดเล็ก ส่วนที่ให้สีคือแก่นซึ่งให้สีแดง สีชมพู

วิธีย้อม นำแก่นฝางมาผ่าเป็นชิ้นเล็ก ๆ ใส่น้ำต้มให้เดือดนานประมาณ ๑ ชั่วโมง แล้วกรองเอาแต่น้ำมาใช้ย้อม ซึ่งจะให้สีแดง ถ้าต้องการย้อมให้เป็นสีชมพูให้เอาเปลือกของต้นมหากาฬมาสับให้ละเอียดต้มในน้ำเดือด ๑ ชั่วโมง แล้วช้อนเปลือกออก เติมไม้ฝางชิ้นเล็ก ลงไปต้มอีก ๑ ชั่วโมง เติมใบส้มป่อยลงไปอีก ๑ กำ ต้มต่อไปอีกเล็กน้อย ช้อนเอากากออกแล้วเติมน้ำต่างลงไปจะได้น้ำย้อมสีชมพู นำเส้นด้ายที่ชุบน้ำบิดหมาดลงในอ่างย้อมตั้งไฟต้มนาน ๓๐ นาที นำเส้นด้ายขึ้นจากอ่างย้อม ล้างน้ำสะอาดบิดให้แห้ง กระทบให้เส้นด้ายกระจาย ตากให้แห้ง

๙. การย้อมด้วยคำเงาะ หรือคำแสด ส่วนที่ให้สีคือน้ำส้มเมสึด ประกอบด้วยสีแดงสด สีเขียวเข้มสีที่ได้จากคำเงาะนี้มีความงดงาม คงทน สีไม่ตกง่ายเมื่อถูกสบู่หรือกรดอ่อน ๆ

วิธีย้อม เริ่มจากการแกะเมสึดออกจากผลที่แก่จัด แขนในน้ำร้อนหมักทิ้งไว้หลายวัน จนสีตกตะกอนจึงแยกเมสึดออก นำสีที่ได้ไปเคี่ยวจนงวดเก็บแห้งแล้วนำไปตากแดดจนแห้งเป็นผงเก็บไว้ใช้ ในการย้อมใหม่ให้ละลายผงสีในน้ำยาโซดาแอซที่ กำลังเดือด นำไหมลงแช่ในน้ำสีนานประมาณ ๑ ชั่วโมง และเติมสบู่เล็กน้อยลงในน้ำสีที่ใช้ย้อม ถ้าต้องการให้มีสีเหลืองเพิ่มขึ้นให้เติมกรดทาร์ทาร์ลึกลงไปเล็กน้อย



๑๐. การย้อมด้วยใบยางพารา ยางพาราเป็นไม้ยืนต้น ส่วนภาคตะวันออกเฉียงเหนือผลัดใบในเดือนกุมภาพันธ์ถึงเดือนเมษายน ในพื้นที่ตำบลสายตะกู อำเภอบ้านกรวด เป็นพื้นที่ปลูกยางพาราเป็นพืชเศรษฐกิจที่สำคัญ แต่มักปล่อยใบร่วงทิ้งไว้โคนต้น โครงการนี้จึงริเริ่มนำใบสดของยางพารามาย้อมสีเส้นด้ายไหม ได้เฉดสีใกล้เคียงกับการย้อมด้วยเปลือกประดู่ เป็นสีน้ำตาลอมชมพู

วิธีย้อม นำใบสดมาใส่น้ำสะอาดต้มให้เดือด จนได้สีน้ำตาลอมชมพูจึงยกลงมากรองเอาแต่น้ำสี เติมเกลือแกงเพื่อเป็นสารช่วยติด นำเส้นด้ายชุบน้ำบิดหมาด กระตุกให้เส้นด้ายกระจายจึงนำลงย้อมในน้ำสี หมั่นกลับเส้นด้ายบ่อย ๆ เพื่อให้สีดูดซึมเข้าไปในเส้นด้ายอย่างทั่วถึง ใช้เวลาในการย้อมประมาณ ๓๐ นาที เสร็จแล้วนำเส้นด้ายขึ้นกระตุก ตากให้แห้ง



๑๑. การย้อมด้วยเปลือกต้นตะกู ตะกูเป็นไม้โตเร็วที่พบได้ทั่วทุกภาคของประเทศไทย และมีชื่อพ้องกับชื่อตำบลสายตะกู พบในพื้นที่มีจำนวนไม่มาก ส่วนที่ให้สีได้แก่ เปลือกของลำต้นให้สีน้ำตาลอมเหลือง

วิธีย้อม นำเปลือกของลำต้นมาสับเป็นชิ้นแล้วนำไปต้มกับน้ำประมาณ ๑ ชั่วโมง กรองเอาแต่น้ำสี เวลา ย้อมให้นำเส้นด้ายชุบน้ำบิดให้หมาดลงในอ่างย้อม นำไปตั้งไฟต้มให้เดือดอ่อน ๆ หมั่นยกเส้นด้ายกลับไปกลับมา เพื่อให้สีติดอย่างทั่วถึง พอได้ความเข้มของสีตามต้องการ จึงยกขึ้นบิดหมาด ชักน้ำสะอาด ผึ่งให้แห้ง

ตารางที่ ๑ รายชื่อพืชที่ให้สีในการย้อมไหม

ที่	ชื่อพืช	ส่วนที่ให้สี	สีที่ได้
๑	กรรณิการ์	หลอดดอก	เหลืองทอง
๒	ก่อ	เปลือก	เหลืองเข้ม
๓	แกแล (เข)	แก่น	เหลือง
๔	โกงางใบเล็ก	เปลือก	น้ำตาล
๕	โกงางใบใหญ่	เปลือก	น้ำตาล
๖	ขนุน	แก่น, ราก	เหลืองออกน้ำตาล
๗	ขนุนป่า	แก่น	เหลือง
๘	คนหา (หนามกะแตง - เลย)	ผล	ดำ
๙	คราม	ต้น, ใบ	น้ำเงิน
๑๐	คูน	ฝัก	น้ำตาลเข้ม
๑๑	คำฝอย	ดอก	แดง
๑๒	คำแสด	เนื้อหุ้มเมล็ด	ส้มแดง
๑๓	เคี่ยม	เปลือก	น้ำตาลดำ
๑๔	ตะขบไทย	ใบ	เขียวขี้ม้า
๑๕	ตัวขน (ตัวส้ม - โคราซ)	เปลือก	น้ำตาลเข้ม
๑๖	ทองกวาว (จาน)	ดอก	เหลือง
๑๗	เทียนกิ่ง	ใบ	ส้มแดง
๑๘	นนทรี (อะรงง, ตาเชก)	เปลือก	น้ำตาลออกเหลือง
๑๙	ประดู่	แก่น	แดงคล้ำ
๒๐	ฝาง	แก่น	แดง
๒๑	พะยอม (ชะยอม)	เปลือก	น้ำตาลออกส้ม
๒๒	พุด (ข่อยหิน - โคราซ)	ไม้	เหลืองนวล
๒๓	พุดซ้อน	เนื้อหุ้มเมล็ด	แดง

ตารางที่ ๑ รายชื่อพืชที่ให้สีในการย้อมไหม (ต่อ)

ที่	ชื่อพืช	ส่วนที่ให้สี	สีที่ได้
๒๔	เพกา (ลิ้นฟ้า)	เปลือก	กากี
๒๕	มะกล่ำต้น (มะกล่ำตาช้าง)	ไม้	แดง
๒๖	มะเกลือ	ผล	ดำ
๒๗	มะกึ้ม (กอกกั้ม)	ผล	ดำ
๒๘	มะขามไทย	ใบ	เหลือง
๒๙	มะขามป้อม	เปลือก, ใบ	น้ำตาลแกมเหลือง
๓๐	มะตูม	เปลือกของผลดิบ	เหลือง
๓๑	มะพูด (ปะพูด, ปราโฮด)	เปลือก	เหลือง
๓๒	มะยมป่า	ใบ	ดำ
๓๓	มะหาด (หาด)	เปลือก	น้ำตาลแกมเหลือง
๓๔	มังคุด	เปลือกของผล	เหลือง
๓๕	ยมหอม	ดอก	ส้มแดง
๓๖	ยูคาลิปตัส	ใบ	เหลือง, น้ำตาล
๓๗	ยอบ้าน	ราก, เปลือก, เนื้อไม้, ใบ	เหลืองอมส้ม
๓๘	ยอป่า	ราก, เปลือก, เนื้อไม้, ใบ	แดง
๓๙	รกฟ้า (เขียก , จะลิก)	เปลือก	ดำ
๔๐	รง	ยาง	เหลือง
๔๑	เลี่ยน (เฮียน - เหนือ)	ใบ	เขียว
๔๒	เล็บรอก (ผักแปมป่า)	ราก	เหลือง
๔๓	สนทะเล	เปลือก	น้ำตาลแดง
๔๔	สมอไทย	เปลือกและผล	ดำ

ตารางที่ ๑ รายชื่อพืชที่ให้สีในการย้อมไหม (ต่อ)

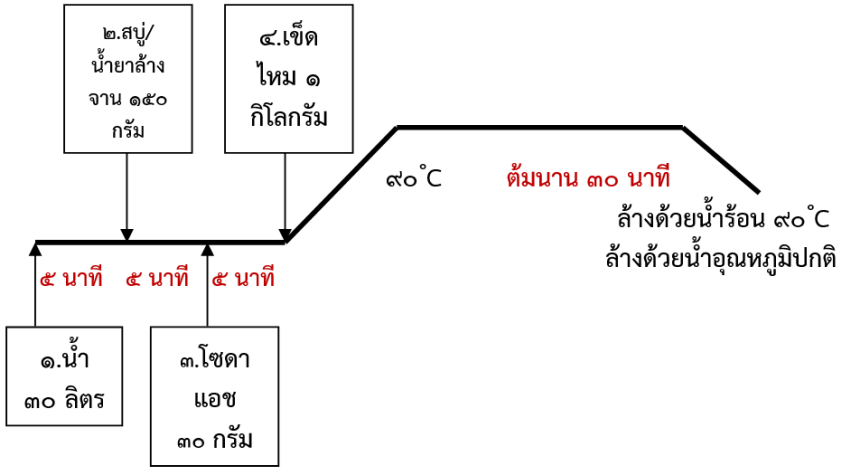
ที่	ชื่อพืช	ส่วนที่ให้สี	สีที่ได้
๔๕	หูกวาง	ใบ	เขียวขี้ม้า
๔๖	สັก	ใบอ่อน, แก่น	แดง, กากี
๔๗	สะเดา	เปลือก	น้ำตาลแดง
๔๘	ยางพารา	ใบสด	น้ำตาลอมชมพู
๔๙	ตะกู	เปลือก	น้ำตาลอมเหลือง
๕๐	หว่า	ใบ	เทาดำ

หมายเหตุ : สีที่อยู่ในตารางสีที่ได้ใช้เพื่อการสื่อสาร

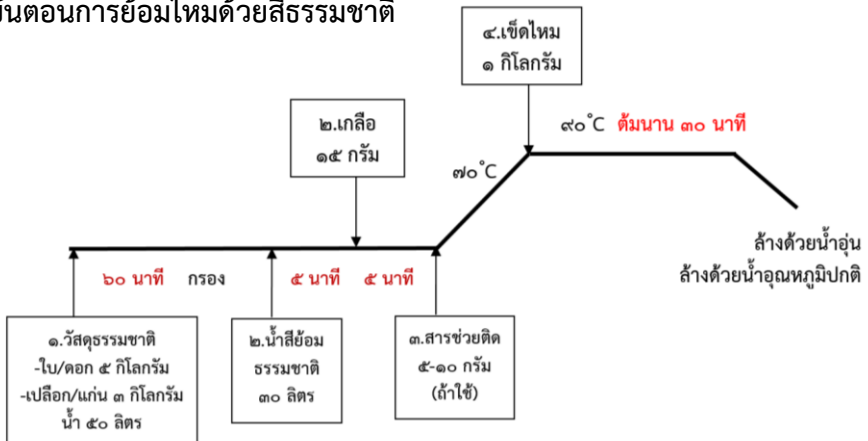


ภาพที่ ๑๗ เส้นไหมที่ย้อมสีธรรมชาติ

ขั้นตอนการฟอกไหม



ขั้นตอนการย้อมไหมด้วยสีธรรมชาติ



ภาพที่ ๑๘ ขั้นตอนการฟอกและการย้อมสีธรรมชาติ

๖. การส่งเสริมการขายด้วยเรื่องเล่า (Storytelling) สะท้อนคุณค่า

เรื่องเล่าที่ส่งเสริมการขายควรเป็นเรื่องจริง ไม่ใช่ความเท็จที่โอ้อวด ผู้ขายต้องพิจารณาว่าสิ่งใดควรนำมาเป็นเรื่องเล่าที่ช่วยสะท้อนคุณค่าและเพิ่มมูลค่าให้สินค้านั้น ขึ้นอยู่กับว่าสินค้านั้นไปเกี่ยวข้องกับสิ่งใดที่น่าสนใจมากที่สุดที่จะก่อให้เกิดเป็นเรื่องเล่าประจำสินค้านั้นได้ ขอยกตัวอย่างเรื่องเล่าที่สามารถสร้างความสนใจของลูกค้าได้ เช่น

๑. แหล่งวัตถุดิบ เรื่องเล่านี้ให้ความสำคัญกับที่มาของวัตถุดิบที่นำมาทำเป็นสินค้านั้นว่าเป็นวัตถุดิบชั้นดี หรือวัตถุดิบหายาก หรือวัตถุดิบจากแหล่งที่มีชื่อเสียง เช่น เส้นไหมแท้พันธุ์พื้นเมือง สีย้อมธรรมชาติจากพืชพันธุ์เฉพาะประจำถิ่น สีย้อมจากดินภูเขาไฟ หมักด้วยโคลนจากบาราย (สระน้ำสมัยขอม) อายุกว่าพันปี เป็นต้น

๒. กระบวนการผลิต เรื่องเล่านี้ทำให้ลูกค้ารู้สึกว่าคุณค่าที่ผลิตด้วยทักษะฝีมือในหลายขั้นตอนที่ต้องผ่านการฝึกฝน มีความยาก มีความประณีต ใช้เวลานาน เช่น การผลิตผ้าไหมมัดหมี่ทอมือ เริ่มตั้งแต่การปลูกหม่อน เลี้ยงไหม สาวไหม ฟอก กวักไหม คั้นหมี่ ย้อมสี มัดหมี่ สืบหูก ทอ ตกแต่งสำเร็จ (Finishing) หรือลวดลายเฉพาะหรือต้องใช้ภูมิปัญญาเฉพาะตัว เฉพาะท้องถิ่นในการผลิต

๓. ผู้ผลิตหรือผู้ออกแบบ เรื่องเล่านี้ให้ความสำคัญกับผู้ผลิตหรือผู้ออกแบบที่มีชื่อเสียง จะได้ผลดีมาก เช่น ผู้ผลิตเป็นช่างฝีมือที่ได้รับรางวัลจากการประกวด หรือได้รับการยกย่อง เพราะถ้าคนทำยังไม่เป็นที่รู้จักจะไม่เร้าพลัง

๔. วัฒนธรรมหรือความเชื่อ เรื่องเล่านี้จะนำเรื่องราวทางวัฒนธรรมหรือความเชื่อศรัทธามาเป็นจุดขาย เช่น สีย้อมธรรมชาติจากแก่นไม้มังคล เช่น สัก คุณกั้นเกรา ขนุน ประดู่ พะยูง มะยม ฯลฯ หรือลวดลายมงคล เชื่อว่าเป็นสิริมงคลกับผู้สวมใส่ หรือผู้เป็นเจ้าของ เป็นต้น

๕. ประวัติศาสตร์ เรื่องเล่านี้นำเอาเรื่องราวทางประวัติศาสตร์มาอ้างอิง ทำให้สินค้าดูมีมูลค่าในสายตาคนที่ชอบประวัติศาสตร์ เช่น บรรพบุรุษของชุมชนได้อพยพมาจากฝั่งประเทศเพื่อนบ้าน ในสมัยกรุงศรีอยุธยาตอนปลาย นำภูมิปัญญาการผลิตผ้าทอมือมาด้วยทำให้รูปแบบของผ้าเป็นแบบดั้งเดิมสืบต่อกัน เป็นต้น

ทั้งนี้ เรื่องเล่าที่น่าสนใจอาจใช้การผสมผสานข้อ ๑-๕ ขึ้นอยู่กับข้อเท็จจริงที่เกี่ยวข้องกับสินค้านั้น บนฐานความเชื่อสัจยต่อลูกค้าเป็นสำคัญ

๗. การส่งเสริมการตลาดด้วยการพัฒนาบรรจุภัณฑ์

ในการผลิตผ้าไหมมัดหมี่ให้เป็นสินค้าทางวัฒนธรรมนั้น สามารถเพิ่มมูลค่าของสินค้าด้วยการพัฒนาแบรนด์ให้เป็นที่จดจำของลูกค้าซึ่งอาศัยการสร้างอัตลักษณ์ของสินค้าให้โดดเด่น หนึ่งในขั้นตอนสำคัญคือการออกแบบเครื่องหมายการค้าและนำไปจดทะเบียนเครื่องหมายการค้ากับกรมทรัพย์สินทางปัญญา โดยสามารถดาวน์โหลดแบบฟอร์มเอกสารได้ทาง <https://www.ipthailand.go.th> และยื่นเอกสารพร้อมชำระค่าธรรมเนียมได้ที่สำนักงานพาณิชย์จังหวัด หรือกรมทรัพย์สินทางปัญญา ผู้ผลิตสามารถใช้เครื่องหมายการค้านี้แสดงบนบรรจุภัณฑ์ เช่น ก่อ่ง ถุงกระดาษ ฉลาก ป้าย ห้อย (Tag) ป้าย (Label) พร้อมมีข้อความจำเป็นระบุไว้ด้วย เช่น ขนาดสินค้า น้ำหนัก สถานที่ผลิต การติดต่อ คำแนะนำในการใช้สินค้า เป็นต้น ซึ่งในการเลือกใช้บรรจุภัณฑ์มีข้อควรพิจารณาในเรื่องขนาดและน้ำหนักของสินค้า ความแข็งแรง ทนทานของบรรจุภัณฑ์ การหีบห่อและการขนส่ง ความสวยงามและสะท้อนอัตลักษณ์ของแบรนด์ ต้นทุนของบรรจุภัณฑ์ และความพึงพอใจของลูกค้า เป็นต้น



ภาพที่ ๑๙ บรรจุภัณฑ์ที่มีเครื่องหมายการค้าของกลุ่มผู้ผลิต

๘. การเลือกใช้สี

จากงานวิจัยข้างต้น สามารถสรุปข้อมูลผู้บริโภคชาวไทยที่ซื้อผ้าไหมได้ ดังนี้ ส่วนใหญ่เป็นเพศหญิง อายุระหว่าง ๒๖-๕๐ ปี อาชีพข้าราชการ พนักงานรัฐ มีรายได้ต่ำกว่า ๓๐,๐๐๐ บาทต่อเดือน สามารถซื้อผ้าไหมในราคา ๑,๐๐๐-๒,๐๐๐ บาทต่อผืน ซึ่งส่วนใหญ่นิยมซื้อผลิตภัณฑ์แปรรูป เช่น ชุดเสื้อผ้า กระเป๋า ผ้าพันคอ ผ้าสบ (ผ้าคลุมไหล่) รองลงมาคือผ้าไหมมัดหมี่เป็นผืนที่มีลวดลายเป็นเอกลักษณ์ ทันสมัย กลุ่มเจดสีที่นิยม ได้แก่ กลุ่มสีอ่อน เช่น ฟ้า เหลือง ชมพู เขียว หรือการสีย้อมธรรมชาติ และกลุ่มโทนสีน้ำเงิน (สีวรรณะเย็น) และโทนสีแดง (สีวรรณะร้อน) ซึ่งในประเทศไทยเทรนด์สีของโลกอาจมีผลไม่มากนัก ต่อผลิตภัณฑ์ไหมทอมือ แต่การเลือกใช้สีของผ้าไหมทอมือของกลุ่มลูกค้าชาวไทยในวาระงานพิธีที่เกี่ยวข้องกับสถาบันอาจมีอิทธิพลสูงกว่า เช่น สีเหลือง สีม่วง สีฟ้า เป็นต้น อย่างไรก็ตาม สำหรับกลุ่มผู้ผลิตที่มีเป้าหมายขยายตลาดไปยังลูกค้าชาวต่างประเทศจำเป็นต้องศึกษาเรื่องเทรนด์สีโลกประกอบการวางแผนการผลิต ซึ่งสำนักงานส่งเสริมเศรษฐกิจสร้างสรรค์ (องค์กรมมหาชน) (๒๕๖๕) เผยแพร่ข้อมูลเทรนด์สีปี ๒๐๒๓ โดยแนะนำ ๗ กลุ่มสีที่คาดว่าจะได้รับความนิยมในปี พ.ศ. ๒๕๖๖ ได้แก่

๑. สีเหลืองอ่อน Elfin Yellow ๑๑-๐๖๒๐ tcx เรียบง่าย สบายตา ให้คุณค่าต่อการรักษโลก อ่อนโยน ไร้ไซเคิลใหม่ สร้างสิ่งใหม่ ปลอดภัย
๒. สีส้มแอปริคอต Golden Apricot ๑๔-๑๐๔๑ tcx หวานคั้นสู่อุดมคติเมื่อเยาว์วัย อบอุ่น สนุกสนาน อิสระ และการมองโลกในแง่บวก
๓. สีเขียวมะนาว Lime Green ๑๔-๐๔๕๒ tcx สดใส ชาบซ่า ทำค่านิยม เชื่อมโยงระหว่างสิ่งแวดล้อมและสุนทรียภาพบนโลกดิจิทัล มีชีวิตชีวา
๔. สีเขียวอมฟ้า Deep Lake ๑๘-๔๘๓๔ tcx แสดงพลังการยืนหยัดขับเคลื่อนความเปลี่ยนแปลงทั้งสิ่งแวดล้อม สิทธิมนุษยชน หรือความเท่าเทียม

การเพิ่มมูลค่าผ้ามัดหมี่ทอมือของกลุ่มทอผ้าตำบลสายตะกู ชายแดนไทยกัมพูชาเพื่อพึ่งพาตนเอง : รัช.สมบัติ ประจัญสานต์

ทางเพศ ยังสื่อความรู้สึกถึงความหวัง การฟื้นฟู และการปลอบประโลม

๕. สีแดงกำ Scarlet Sage ๑๙-๑๕๕๙ tcx เต็มพลัง สร้างความหลงใหล

๖. สีม่วงเข้ม Phlox ๑๙-๒๘๒๐ tcx ดำดิ่งสู่โลกดิจิทัลให้ลึกกว่าที่เคย
เชื่อมโยงกับเมตาเวิร์ส โลกเสมือนที่ถูกสร้างจากความเห็นจริงแบบ ๑๐๐%

๗. สีดำเทา Moonless Night ๑๙-๔๒๐๓ tcx ลึกลับ เข้ายวน หลูหรา
ให้ความรู้สึกชัดเจน ตรงไปตรงมา สื่อสารถึงพลัง ชี้ชัดถึงจุดยืน ยืนยันวิสัยทัศน์



ภาพที่ ๒๐ เทรนด์สีปี ๒๐๒๓

ที่มา : สำนักงานส่งเสริมเศรษฐกิจสร้างสรรค์ (องค์การมหาชน) (๒๕๖๕)

กรมส่งเสริมวัฒนธรรม (๒๕๖๔) มีการผลักดันผ้าไทยเป็นผ้าเทรนด์ที่ควบคู่ไปกับปฏิทินแฟชั่นของโลก เพื่อให้เกิดการสร้างสรรคจากนักออกแบบต่อยอดสินค้าท้องถิ่นให้เป็นสินค้าเศรษฐกิจชั้นสำคัญของตลาดโลก ทั้งในแง่ของอาภรณ์ (Fashion) และวัฒนธรรมสร้างสรรค์ (Creative Culture) ให้เกิดการเข้าถึงได้ง่าย ใช้ได้จริง รวมถึงใช้ผ้าไทยในชีวิตประจำวัน ซึ่งที่ผ่านมาผ้าไทยและนักออกแบบไทยได้สร้างความประทับใจเป็นที่ประจักษ์ในหลายเวทีระดับโลกมา

อย่างต่อเนื่องแล้ว นำมาซึ่งการสร้างงาน สร้างอาชีพ สร้างรายได้ให้ชุมชนท้องถิ่น พร้อมทั้งช่วยขับเคลื่อนเศรษฐกิจโดยรวมของประเทศ จึงเกิดการสร้างสรรค์ THAI TEXTILES TREND BOOK SPRING/SUMMER ๒๐๒๒ คือคู่มือรวบรวม ข้อมูลของผ้าไทยและความพิเศษในการเทียบสี เทรนด์แฟชั่นโลกเข้ากับสีไทยโทน อันเป็นเอกลักษณ์จากภูมิปัญญาไทยที่ไม่มีใครลอกเลียนแบบได้ ด้วยการ สนับสนุนให้เกิดการทำสีผ้าจากสีย้อมธรรมชาติทั้ง ๖ เฉดสี ตามสีของแฟชั่นซีซั่น สปริง/ซัมเมอร์ ปี ๒๐๒๒ เป็นไทยโทนแนวโน้มน้ำสี ฤดูใบไม้ผลิ/ฤดูร้อน ๒๕๖๕

๑. ไทยโทนสีดอกบวบ แดบสีเหลือง (The Value of Dusit Legacy)

นำเสนอถึงความรุ่งเรืองในยุค ๑๙๒๐ เหมาะกับกลุ่มผู้นำแฟชั่นที่ชอบเข้าสังคม

๒. ไทยโทนสีดินแดงเทศ แดบสีแดง (Holistic Elegance) สื่อถึงความ

คลาสสิกร่วมสมัย เหมาะกับกลุ่มผู้ให้คุณค่ากับความงามแบบองค์รวม

๓. ไทยโทนสีหงสบาท แดบสีชมพูหรือสีย้อมธรรมชาติ (Social Creation)

ตอบโจทย์ความเป็นธรรมชาติ สะท้อนภูมิปัญญาท้องถิ่นและการเป็นผู้ให้

๔. ไทยโทนสีโศก แดบสีเขียว (Nostalgic Dream) เล่าถึงความฝัน ความ

ไร้เดียงสา และความแฟนตาซีของกลุ่มผู้มีความฝัน

๕. ไทยโทนสีหมึกจีน แดบสีดำ (New Wave Ego) สำหรับนักปกครองที่

เปรียบเสมือนศูนย์กลางของจักรวาลการบริหาร และกฎระเบียบ

๖. ไทยโทนสีเงิน แดบสีเทา (Change for Redemption) สัญลักษณ์ของ

การนำเสนอทางเลือกใหม่ให้กับสังคม เพื่อบ่งบอกถึงความต้องการเปลี่ยนแปลง และแก้ไข

ทั้งนี้ ความชื่นชอบสีสันเป็นรสนิยมส่วนบุคคลที่มีความหลากหลาย อาจเปลี่ยนแปลงตามกระแสนิยม ในการกำหนดเทรนด์สีของโลกตามปฏิทินแฟชั่นของโลก หรือไทยโทนจึงต้องมีการกำหนดหลายกลุ่มสี และในแต่ละกลุ่มสี ประกอบด้วยหลายสีเพื่อรองรับความหลากหลายรสนิยมของผู้บริโภค กล่าวได้ว่าสีสันของผ้ามีผลต่อการยอมรับผลิตภัณฑ์เมื่อแรกเห็นเนื่องจากในข้อมูล

การเพิ่มมูลค่าผ้าผืนมัดหมี่ของกลุ่มทอผ้าตำบลสายตะกู ชายแดนไทยกัมพูชาเพื่อพึ่งพาตนเอง : รศ.สมบัติ ประจัญสานต์

ทั้งหลายที่เรารับรู้ได้จากการมองเห็นนั้น สิ่งที่ถูกส่งไปที่สมองเป็นอันดับแรกคือสี (นะกะซะวะ, อะสีชิ. ๒๕๕๕ : ๔๒) ผู้ผลิตจึงจำเป็นต้องผลิตสินค้าที่มีสีสันหลากหลาย

THE WONDER OF VALUE DUSIT LEGACY



The yellow shades recall the glitz and glamour of the 1920s, suitable for The Influencer, the style leader and charismatic social butterfly.

แนวคิดสี ใช้ทอน้ำตาลถึงครามซึ่งอยู่ภายใต้ 1920 แสงสีเหลือง The Influencer ซึ่งเป็นผู้นำแฟชั่น ผู้ที่ชอบค้าสังคมและเ็นที่ดึงดูด

HOLISTIC ELEGANCE



The red tones, frequently used in traditional Thai textiles, are being redefined as the contemporary classic, suitable for The Admirer who values holistic beauty.

แนวคิดสี ใช้สีแดงที่ดูดีไม่ฉูดฉาดเมื่อมองอยู่ใกล้แต่เมื่อมองไกลจะดูสบายตาและมีความหมายที่ลึกซึ้งและร่วมสมัย เหมาะกับกลุ่ม The Admirer ผู้ที่ดูคุณค่าความงามแบบองค์รวม

SOCIAL CREATION



The shades of natural dyes from local heritage are brought back to serve the 'Relaxary' style, suitable for the nature lover, The Care Giver.

แนวคิดสีธรรมชาติ จากภูมิปัญญาของทอผ้าในท้องถิ่น Research เพื่ออนุรักษ์ความเป็นธรรมชาติและใช้ชาวกัญชีและชุมชนอยู่ภายใต้ส่วนหนึ่งของธรรมชาติ และเห็นคุณค่าในผู้ใช้ของ The Caregiver

NOSTALGIC DREAM



Fantasy, innocence and idealism in this digital era is romanticised through shades of mint green by The Dreamer group.

ความฝัน ความไร้เดียงสา และโลกอุดมคติในยุคดิจิทัล ยุคของแสงสีและการผสมผสานวัฒนธรรมที่มี Nostalgic **แนวคิดสี** ใช้สีเขียว ความฝันและโลกอุดมคติ The Dreamer พยายามนำวิถีชีวิตสมัยใหม่มาจรร

NEW WAVE EGO



For The Ruler, the exercise of power and rules of a new regime are emphasised through a spectrum of blacks, signifying the centre of the universe without tangible form.

สำหรับ The Ruler การบริหารอำนาจ และกฎระเบียบในยุคใหม่ได้ใช้เฉดสีนี้ เพื่อบ่งชี้ความสำคัญที่สัมพันธ์กับศูนย์กลางจักรวาล ความไร้ตัวตน และความเป็นปัจเจก

CHANGE FOR REDEMPTION



The Revolutionist calls for change with innovative and non-conforming thinking. The shades of grey symbolise choices for new social values in an age of revolution and change.

The Revolutionist ต้องการเปลี่ยนแปลงที่คิดต่าง นวัตกรรมที่ไม่เป็นไปตามแบบแผน และใช้ความท้าทาย **แนวคิดสี** ใช้เป็นสัญลักษณ์ในการนำเสนอมุมมองที่แตกต่างกับสังคมในยุคที่เปลี่ยนแปลง

ภาพที่ ๒๑ ไทยโทนแนวใหม่สี ฤดูใบไม้ผลิ/ฤดูร้อน ๒๕๖๕
ที่มา : กรมส่งเสริมวัฒนธรรม (๒๕๖๔)

๙. การคำนวณต้นทุน

ในการผลิตผ้าคลุมไหล่ไหม ขนาดกว้าง ๐.๖๕ เมตร ยาว ๒ เมตร (ไม่รวมชายครุย) ทอขัด ๒ ตะกอ จำนวน ๙ ผืน ใช้ค่าวัสดุเป็นเงิน ๔,๙๑๔ บาท และค่าแรงงานเป็นเงิน ๔,๑๖๕ บาท รวมค่าวัสดุและค่าแรงงานผลิตผ้าคลุมไหล่ ๙ ผืนเป็นเงิน ๙,๐๗๙ บาท เฉลี่ยผืนละ ๑,๐๐๘ บาท ซึ่งยังไม่รวมถึงค่าใช้จ่ายทางอ้อม เช่น กำไร ค่าบริหารจัดการกลุ่ม ค่าขนส่ง ค่าเช่าที่พักกรณีไปจำหน่ายต่างจังหวัด ค่าเช่าสถานที่จำหน่ายภาษี เป็นต้น รายละเอียดดังตารางที่ ๒

ส่วนการผลิตผ้าคลุมไหล่ไหม ขนาดกว้าง ๐.๖๕ เมตร ยาว ๒ เมตร (ไม่รวมชายครุย) ทอยกดอกลายลูกแก้ว จำนวน ๑๕ ผืน ใช้ค่าวัสดุเป็นเงิน ๙,๙๐๒ บาท และค่าแรงงานเป็นเงิน ๘,๔๗๕ บาท รวมค่าวัสดุและค่าแรงงานผลิตผ้าคลุมไหล่ ๑๕ ผืนเป็นเงิน ๑๘,๓๗๗ บาท เฉลี่ยผืนละ ๑,๒๒๕ บาท ซึ่งยังไม่รวมถึงค่าใช้จ่ายทางอ้อม รายละเอียดดังตารางที่ ๓

หากมีการใช้สีธรรมชาติจากวัสดุที่หาได้ในชุมชนทดแทนการใช้สีเคมี เช่น ใบยางพารา เปลือกตะกั่ว แก่นขนุน ใบหูกวาง ใบแก้ว ใบเพกา ใบมะม่วงป่า ฯลฯ ย่อมลดค่าใช้จ่ายในจัดซื้อวัสดุสีเคมี ผืนละประมาณ ๒๕ บาท (ใช้ ๔ กลอง ราคาถ่วงละ ๖๒ บาทต่อการผลิตผ้า ๑๐ ผืน เป็นเงิน ๒๔๘ บาท) แต่หากผู้ผลิตเลือกใช้วัสดุธรรมชาติที่ให้สีที่ไม่มีในชุมชน จำเป็นต้องจัดซื้อจากภายนอกจะเพิ่มต้นทุนการผลิตขึ้น จึงควรเลือกใช้วัสดุให้สีที่มีอยู่ตามธรรมชาติในชุมชน

ค่าใช้จ่ายทางตรง = ค่าวัสดุ+ค่าแรงงาน	+	ค่าใช้จ่ายทางอ้อม = กำไร ค่าบริหารจัดการ กลุ่ม ค่าขนส่ง ค่าเช่า สถานที่ ค่าเช่าที่พัก ภาษี	=	ราคา สินค้า
--	---	---	---	----------------

ภาพที่ ๒๒ หลักการตั้งราคาสินค้า

การเพิ่มมูลค่าผ้าไหมมัดหมี่ทอมือของกลุ่มทอผ้าตำบลสายตะกู ชายแดนไทยกัมพูชาเพื่อพึ่งพาตนเอง : รศ.สมบัติ ประจัญสานต์

ตารางที่ ๒ ค่าวัสดุและค่าแรงงานผลิตผ้าคลุมไหล่ไหม (กลุ่มทอผ้า ม.๓ ต.สายตะกู)

(ขนาดกว้าง ๐.๖๕ เมตร ยาว ๒ เมตร ไม่รวมชายครุย จำนวน ๙ ผืน ทอแบบ ๒ ตะกอ)

ค่าวัสดุ	ราคา (บาท)	ค่าแรงงาน	ราคา (บาท)
เส้นไหมโรงงาน เบอร์ ๔ DK ยังไม่พอก ใช้ทำเส้นด้ายยืน ๑ กิโลกรัม ราคากิโลกรัมละ ๒,๒๕๐ บาท	๒,๒๕๐	ค่าพอกไหม ๗๐ บาท	๗๐
เส้นไหมพื้นบ้าน (สาวเลย) พอกและตี เกลียวแล้ว ใช้ทำเส้นพุ่ง ๑.๘ กิโลกรัม ราคากิโลกรัมละ ๒,๐๐๐ บาท	๑,๖๐๐	ค่าคืนเส้นด้ายยืน	๑๐๐
สารพอก (ใช้ ๕ ของ ๑ ละ ๕ บาทต่อไหม น้ำหนัก ๑ กิโลกรัม)	๒๕	ค่าวิกไหมเส้นด้ายพุ่ง	๑๐๐
สปูซัลไฟท์ (ใช้ ๑ ก่อน ๑ ละ ๑๒ บาทต่อ ไหมน้ำหนัก ๑ กิโลกรัม)	๑๒	ค่าสีขุบกี้สีฟิมเบอร์ ๒๔ คัด ๒๐ เมตร(๑ เครื่อง) ๑๕๐ บาท	๑๕๐
สีธรรมชาติ (หาจากชุมชน) ค่าแก๊สหุงต้ม	๑๓๕	ค่าวิกไหมเส้นด้ายยืน	๑๐๐
เชือกฟางพลาสติกสำหรับมัดหมี่ ม้วนละ ๑๕ บาท ใช้ ๒ ม้วน	๓๐	ค่าโยกหมี่ ผืนละ ๒๐ บาท	๑๘๐
น้ำมันมะกอก ๑ ขวด	๑๒	ค่ามัดหมี่ ผืนละ ๑๕๐ บาท	๑,๓๕๐
บรรจุภัณฑ์ กล่องมีหูหิ้ว ใบละ ๕๐ บาท	๔๕๐	ค่าย้อมสี ผืนละ ๑๐ บาท	๑๒๐
ค่าน้ำค่าไฟฟ้า	๑๐๐	ค่าแก๊หมี่ ผืนละ ๒๐ บาท	๙๐
		ค่าทอผ้าด้วยก๊ทอมือ แบบสองตะกอ ผืนละ ๒๐๐ บาท	๑,๘๐๐
		ค่าควั่นชายครุย ผืนละ ๑๐ บาท	๙๐
		ค่ารีดผ้า ผืนละ ๕ บาท	๔๕
รวมค่าวัสดุ	๔,๙๑๔	รวมค่าแรงงาน	๔,๑๖๕
รวมค่าวัสดุและค่าแรงงานผลิตผ้าคลุมไหล่ (๙ ผืน) เป็นเงิน			๙,๐๗๙
ต้นทุนค่าใช้จ่ายทางตรง ราคาผืนละ			๑,๐๐๘

หมายเหตุ ราคาอาจเปลี่ยนแปลงได้จากราคาเส้นไหมที่มีจำหน่ายในท้องตลาด

การเพิ่มมูลค่าผ้าผืนมัดหมี่ทอมือของกลุ่มทอผ้าตำบลสายตะกู ชายแดนไทยกัมพูชาเพื่อพึ่งพาตนเอง : รศ.สมบัติ ประจัญสานต์

ตารางที่ ๓ ค่าวัสดุและค่าแรงงานผลิตผ้าคลุมไหล่ใหม่ (กลุ่มทอผ้า ม.๑๐, ม.๑๒, ม.๑๓ ต.สายตะกู)

(ขนาดกว้าง ๐.๖๕ เมตร ยาว ๒ เมตร ไม่รวมชายครุย จำนวน ๑๕ ผืน ทอยกดอกลายลูกแก้ว ๕ ตะกอ)

ค่าวัสดุ	ราคา (บาท)	ค่าแรงงาน	ราคา (บาท)
เส้นไหมโรงงาน เบอร์ ๔ DK ยังไม่ฟอก ใช้ทำเส้นด้ายยืน ๒ กิโลกรัม ราคา กิโลกรัมละ ๒,๒๕๐ บาท	๔,๕๐๐	ค่าฟอกไหม ๗๐ บาท	๗๐
เส้นไหมพื้นบ้าน (สาวเลย) ฟอกและตีเกลียวแล้ว ใช้ทำเส้นพุ่ง ๒.๒ กิโลกรัม ราคา กิโลกรัมละ ๒,๐๐๐ บาท	๔,๔๐๐	ค่าคืนเส้นด้ายยืน ค่าปักไหมเส้นด้ายยืน	๑๕๐
สารฟอก (ใช้ ๖ ของ ๑ ละ ๕ บาทต่อไหม น้ำหนัก ๑ กิโลกรัม)	๓๐	ค่าปักไหมเส้นด้ายพุ่ง ค่าโยกหมี่ ค่ามัดหมี่ ค่าแก้หมี่	๓,๐๐๐
สบู่อัลโลท์ (ใช้ ๑ ก่อน ๑ ละ ๑๒ บาทต่อไหม น้ำหนัก ๑ กิโลกรัม)	๑๒	ค่าสีบุทกใส่ฟิมเบอร์ ๒๔ คิต ๑ เครือ ๑ ละ ๒๕๐ บาท	๒๕๐
สีธรรมชาติ (พืชพันธุ์หาได้จากชุมชน) ค่าแก๊สหุงต้ม	๑๓๕	ค่าย้อมสีธรรมชาติ	๑,๐๐๐
เชือกฟางพลาสติกสำหรับมัดหมี่ ม้วนละ ๑๕ บาท ใช้ ๓.๕ ม้วน	๕๐	ค่าทอผ้าด้วยกึ่งทอมือ แบบยกดอก ลายลูกแก้ว ๕ ตะกอ ผืนละ ๒๕๐ บาท	๓,๗๕๐
น้ำยาปรับผ้านุ่ม ใช้ ๒ ถัง ๑ ละ ๑๘ บาท	๐	ค่าวันชายครุย ผืนละ ๑๐ บาท	๑๕๐
บรรจุภัณฑ์ กล่องมีหูหิ้ว ๑๕ กล่อง ไปละ ๕๐ บาท	๗๕๐	ค่ารีดผ้า ผืนละ ๗ บาท	๑๐๕
ค่าน้ำค่าไฟฟ้า	๑๐๐		
รวมค่าวัสดุ	๙,๙๐๒	รวมค่าแรงงาน	๘,๔๗๕
รวมค่าวัสดุและค่าแรงงานผลิตผ้าคลุมไหล่ (๑๕ ผืน) เป็นเงิน			๑๘,๓๗๗
ต้นทุนค่าใช้จ่ายทางตรง ราคาผืนละ			๑,๒๒๕

หมายเหตุ ราคาอาจเปลี่ยนแปลงได้จากราคาเส้นไหมที่มีจำหน่ายในท้องตลาด

๑๐. การแปรรูปผลิตภัณฑ์

ในการนำลายผ้าที่ได้แรงบันดาลใจจากงานเครื่องแขวนไทยดอกไม้สดไปสู่การแปรรูปเป็นผลิตภัณฑ์ โดยอาศัยการพัฒนาทักษะภายในกลุ่มหรือการสร้างเครือข่ายผู้ผลิตผ้าฝ้ายกับกลุ่มแปรรูปผลิตภัณฑ์ ได้แก่

๑. ผ้าคลุมไหล่ ขนาดกว้าง ๐.๖๕ เมตร ยาว ๒.๐๐ เมตร (ไม่รวมชายครุย) เป็นไปตามมาตรฐานผลิตภัณฑ์ชุมชน เลขที่ มผช. ๒๔๖/๒๕๕๗ ประเภทผ้าคลุมไหล่ (Shawls) กำหนดขนาดกว้าง มากกว่า ๐.๔๕ เมตร ยาวไม่น้อยกว่า ๑.๗๐ เมตร (ไม่รวมชายครุย) ซึ่งกลุ่มสามารถใช้ทักษะที่มีผลิตได้เอง โดยเพิ่มเครื่องมือในการผลิต



ภาพที่ ๒๓ ผ้าคลุมไหล่ใหม่ลายเครื่องแขวนไทยดอกไม้สด

๒. ผ้าพันคอไหม ขนาดกว้าง ๐.๔๕ เมตร ยาว ๒.๐๐ เมตร (ไม่รวมชายครุย) เป็นไปตามมาตรฐานผลิตภัณฑ์ชุมชน เลขที่ มผช. ๒๔๗/๒๕๕๗ ประเภทผ้าพันคอ (Scarves) กำหนดขนาดกว้าง ๐.๑๕-๐.๔๕ เมตร ยาวไม่น้อยกว่า ๑.๗๐ เมตร (ไม่รวมชายครุย) ซึ่งกลุ่มสามารถใช้ทักษะที่มีผลิตได้เอง โดยเพิ่มเครื่องมือในการผลิต



ภาพที่ ๒๔ ตัวอย่างผ้าพันคอไหมย้อมสีธรรมชาติ

๓. ชุดเสื้อกระโปรงสตรี กรณีนำผ้าคลุมไหล่ ขนาดกว้าง ๐.๖๕ เมตร ยาว ๒.๐๐ เมตร จำนวน ๑ ผืน ไปตัดเย็บแปรรูปสามารถตัดเย็บเป็นชุดเสื้อกระโปรงสตรีสั้น แบบแขนกุด ขนาด Size M จำนวน ๑ ชุด



ภาพที่ ๒๕ ตัวอย่างชุดเสื้อกระโปรงสตรีตัดเย็บจากผ้าคลุมไหล่

๔. กระเป๋าสตางค์ กรณีนำผ้าคลุมไหล่ ขนาดกว้าง ๐.๖๕ เมตร ยาว ๒.๐๐ เมตร จำนวน ๑ ผืน ไปตัดเย็บแปรรูปเป็นกระเป๋าสตางค์ ขนาด ๑๐x๒๐x๕ เซนติเมตร สามารถตัดเย็บได้จำนวน ๑๒ ใบ ใช้ผ้าไหมกรูกระดาดแข็งเพื่อเพิ่มความแข็งแรงให้กับกระเป๋า ด้านในใช้ผ้าใยสังเคราะห์ และควรทำการตกแต่งสำเร็จให้ผ้าไหมมีคุณสมบัติสะท้อนน้ำด้วยสารเคมีนาโนเทคโนโลยี



ภาพที่ ๒๖ ตัวอย่างกระเป๋าถือที่ตัดเย็บจากผ้าคลุมไหล่

๕. เสื้อผ้าคลุม กรณีนำผ้าคลุมไหล่ ขนาดกว้าง ๐.๖๕ เมตร ยาว ๒.๐๐ เมตร จำนวน ๑ ผืน ไปตัดเย็บแปรรูปเป็นเสื้อผ้าคลุม ได้จำนวน ๑ ชุด



ภาพที่ ๒๗ ตัวอย่างเสื้อผ้าคลุม

๑๑. ผลงานของกลุ่มผู้ผลิตจากโครงการ

โครงการการเพิ่มมูลค่าผ้ามัดหมี่ทอมือของกลุ่มทอผ้าตำบลสายตะกู อำเภอบ้านกรวด จังหวัดบุรีรัมย์ ชายแดนไทยกัมพูชาเพื่อพึ่งพาตนเองครั้งนี้ มีกลุ่มเป้าหมายและกลุ่มขยายผล รวมจำนวน ๔ กลุ่มมีรายชื่อ ดังตารางที่ ๔ และได้ผลงาน ดังนี้

ตารางที่ ๔ รายชื่อกลุ่มผู้ผลิตที่ร่วมในโครงการ

กลุ่มเป้าหมาย	กลุ่มขยายผล
๑. กลุ่มผ้าไหมพื้นเมืองลายประยุกต์ ตำบลสายตะกู หมู่ ๓ ตำบลสายตะกู อำเภอบ้านกรวด จังหวัดบุรีรัมย์	๑. กลุ่มทอผ้าไหม ม.๑๐ และ ม.๑๓
	๒. กลุ่มทอผ้าไหม ม.๒ และ ม.๘



ภาพที่ ๒๘ ผลงานของกลุ่มผ้าไหมพื้นเมืองลายประยุกต์ตำบลสายตะกู หมู่ ๓



ภาพที่ ๒๙ ผลงานของกลุ่มทอผ้าไหม ม.๒, ม.๘ ม.๑๐ และ ม.๑๓

๑๒. สรุปและข้อเสนอแนะ

ผลลัพธ์

๑. กลุ่มผู้ผลิตกลุ่มเป้าหมายได้รับความรู้ ความเข้าใจ สามารถนำความรู้ที่ได้จากการอบรมนำไปสู่การปฏิบัติทำให้เกิดผลผลิตเป็นผลงานที่เป็นรูปธรรม โดย

การเพิ่มมูลค่าผ้าไหมมัดหมี่ของกุ่มทอผ้าตำบลสายตะกู ชายแดนไทยกัมพูชาเพื่อพึ่งพาตนเอง : รศ.สมบัติ ประจัญสานต์

มีคำสั่งซื้อล่วงหน้าเมื่อลูกค้าไปพบขณะผลิต จึงมีการผลิตซ้ำเพื่อจำหน่ายเป็นสินค้าของกลุ่ม และมีการทดลองย้อมสีธรรมชาติจากพืชพันธุ์ในท้องถิ่น เช่น ใบยางพารา เปลือกตะกู ใบแก้ว ใบหูกวาง ฯลฯ โดยใช้สารช่วยติด (Mordant) เช่น สารส้ม น้ำส้มสายชู โคลน สนิมเหล็ก และสามารถถ่ายทอดความรู้สู่สมาชิกคนอื่นภายในกลุ่มและกลุ่มอื่นที่มาศึกษาดูงานได้

๒. กลุ่มผู้ผลิตกลุ่มขยายผลได้รับความรู้ ความเข้าใจ สามารถนำความรู้ที่ได้จากการถ่ายทอดขยายผลนำไปสู่การปฏิบัติ ทำให้เกิดผลผลิตเป็นผลงานที่เป็นรูปธรรม และมีการถ่ายทอดความรู้สู่สมาชิกคนอื่นภายในกลุ่ม

๓. สื่อในสังคมออนไลน์ จำนวน ๑ เพจ ในชื่อ Buri Craft เข้าถึงจาก <https://www.facebook.com/๒๐๑๙BURIRAM> รวมถึงเพจของกลุ่ม <https://www.facebook.com/Sitagaof> ลิขิต ภัณฑ์ ตำบลสายตะกู - ๑๐๗๐๕๒๕๐๑๕๒๖๐๒๑ เพื่อใช้เป็นเครื่องมือในการสื่อสารประชาสัมพันธ์และเผยแพร่ความรู้ กิจกรรมและจำหน่ายผลิตภัณฑ์ของโครงการนี้สู่สาธารณชน



ภาพที่ ๓๐ การเผยแพร่กิจกรรมและผลผลิตของโครงการผ่านสื่อออนไลน์

ผลกระทบ

๑. ผลกระทบเชิงวิชาการ การประชาสัมพันธ์องค์ความรู้คู่มือในการอบรมและกิจกรรมของโครงการผ่านสื่อออนไลน์ ทำให้ชุมชนเกิดความภาคภูมิใจและส่งผลกระทบต่อภาพลักษณ์ของกลุ่ม รวมถึงเป็นการประชาสัมพันธ์ผลของโครงการที่ได้รับการสนับสนุนจากสำนักงานการวิจัยแห่งชาติ (วช.) โดยสำนักงานพัฒนาชุมชนจังหวัดบุรีรัมย์ได้รับมอบเอกสารคู่มือการเพิ่มมูลค่าผ้าไหมมัดหมี่ทอมือของกลุ่มทอผ้าตำบลสายตะกู ชายแดนไทยกัมพูชาเพื่อพึ่งพาตนเอง จำนวน ๑๐๐ เล่มเพื่อใช้ในการเผยแพร่ขยายผลความรู้สู่กลุ่มผู้ผลิตกลุ่มอื่น ๆ ในจังหวัดบุรีรัมย์ต่อไป

๒. ผลกระทบด้านสังคม กิจกรรมของโครงการมีส่วนสำคัญยิ่งต่อการสืบสาน รักษา และต่อยอดภูมิปัญญาของบรรพบุรุษที่ถ่ายทอด สะสมมาเป็นมรดกทางวัฒนธรรมของไทยคืองานหัตถกรรมท้องถิ่นประเภทผ้าไหมมัดหมี่ทอมือ ซึ่งในกิจกรรมของโครงการเป็นการสืบสาน ทำให้ช่างฝีมือสามารถดำรงรักษาภูมิปัญญาการผลิตผ้าไหมมัดหมี่ในชุมชนไว้โดยสร้างโอกาสให้เกิดการแลกเปลี่ยนเรียนรู้ร่วมกันระหว่างกลุ่มผู้ผลิตให้สามารถวิเคราะห์ปัญหาการผลิต และเรียนรู้แนวทางการแก้ปัญหาาร่วมกันส่งผลต่อการยกระดับคุณภาพมาตรฐานของผลิตภัณฑ์ ต่อยอดเพิ่มมูลค่าด้วยการทดลองการย้อมสีธรรมชาติจากพืชพันธุ์ในท้องถิ่น การแปรรูปผลิตภัณฑ์จากผ้าคลุมไหล่ นอกเหนือจากการทอเป็นผ้าพื้น เพื่อสร้างความหลากหลายให้กับสินค้าอันส่งผลต่อการตัดสินใจซื้อของลูกค้าต่อไป

๓. ผลกระทบทางเศรษฐกิจ ผ้าไหมมัดหมี่ซึ่งเป็นผลิตผลจากโครงการเป็นเสมือนแบบฝึกหัดให้ช่างฝีมือได้ทดลอง เรียนรู้ด้านการออกแบบและผลิตจริง ผลิตเป็นสินค้าที่มีความหลากหลายด้านสีสันทัน จากเดิมที่คุ้นชินกับการย้อมสีเคมีเป็นการย้อมด้วยสีธรรมชาติด้วยพืชพันธุ์ท้องถิ่น หรือ วัสดุเหลือทิ้งทางการเกษตรตามแนวทางการพัฒนาเศรษฐกิจด้วย BCG Model นำความหลากหลายทางชีวภาพ วัสดุเหลือทิ้งทางการเกษตรมาใช้ประโยชน์ ลดการใช้สารเคมีเป็นสินค้า

ทางวัฒนธรรมเชิงสร้างสรรค์ รองรับนักท่องเที่ยวที่เริ่มเข้ามาเที่ยวชม หรือศึกษาดูงานในชุมชน หลังสภาวะการแพร่ระบาดของโรคโควิด-๑๙ หรือการเผยแพร่ภาพผลิตภัณฑ์ทางสื่อออนไลน์ และการทดสอบการยอมรับเมื่อแรกเห็นในงานออกร้านซึ่งเป็นการทดสอบตลาด ปรากฏว่ามีผู้สนใจจำนวนมาก จึงเกิดผลกระทบต่อ การขับเคลื่อนเศรษฐกิจในระดับฐานราก ระดับครัวเรือนและระดับชุมชนของผู้ผลิต ส่งผลดีต่อระดับจังหวัดและประเทศต่อไป



ภาพที่ ๓๑ เวทีชี้แจงโครงการ และอบรมเชิงปฏิบัติการออกแบบลายมัดหมี่

การเพิ่มมูลค่าผ้าไหมมัดหมี่ของภูมิปัญญาของกลุ่มทอผ้าตำบลสายตะกู ชายแดนไทยกัมพูชาเพื่อพึ่งพาตนเอง : รศ.สมบัติ ประจัญสานต์



ภาพที่ ๓๒ การอบรมเชิงปฏิบัติการแก่กลุ่มเป้าหมายและกลุ่มขยายผล

การเพิ่มมูลค่าผ้าไหมมัดหมี่ทอมือของกลุ่มทอผ้าตำบลสายตะกู ชายแดนไทยกัมพูชาเพื่อพึ่งพาตนเอง : รศ.สมบัติ ประจัญสานต์



ภาพที่ ๓๓ การติดตามการผลิตผ้าไหมมัดหมี่ของกลุ่มเป้าหมายและกลุ่มขยายผล

การเพิ่มมูลค่าผ้ามัดหมี่ทอมือของกลุ่มทอผ้าตำบลสายตะกู ชายแดนไทยกัมพูชาเพื่อพึ่งพาตนเอง : รศ.สมบัติ ประจัญสานต์



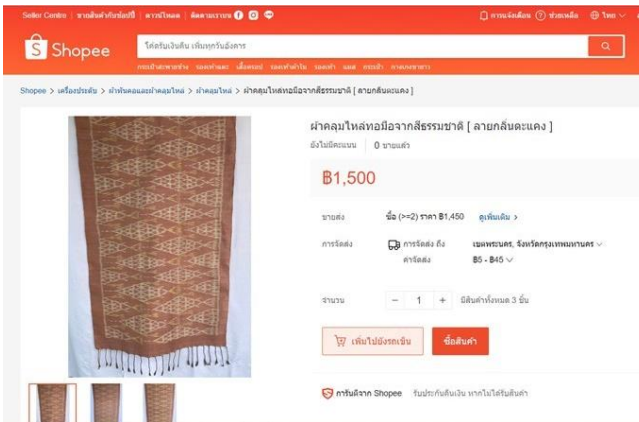
ภาพที่ ๓๔ การอบรมเชิงปฏิบัติการส่งเสริมการตลาด

การเพิ่มมูลค่าผ้ามัดหมี่ทอมือของกลุ่มทอผ้าตำบลสายตะกู ชายแดนไทยกัมพูชาเพื่อพึ่งพาตนเอง : รศ.สมบัติ ประจัญสานต์



กิจกรรมทดสอบตลาด วันที่ ๒๖-๒๗ สิงหาคม พ.ศ. ๒๕๖๕ โครงการส่งเสริมช่องทางการตลาดผลิตภัณฑ์กลุ่มอาชีพสมาชิกกองทุนพัฒนาบทบาทสตรี ณ อำเภอนางรอง จังหวัดบุรีรัมย์ (ภาพถ่าย)

กิจกรรมส่งเสริมการตลาด วันที่ ๑๕-๑๘ กันยายน พ.ศ. ๒๕๖๕ ณ มหาวิทยาลัยราชภัฏบุรีรัมย์ (ภาพข่าว)



กิจกรรมการตลาดด้วยพาณิชย์อิเล็กทรอนิกส์ วางสินค้าใน Shopee และ การใช้สื่อสังคมออนไลน์ เช่น Facebook, LINE, Tik Tok

ภาพที่ ๓๕ การทดสอบตลาดและส่งเสริมการตลาด

กิจกรรมสรุปทเรียน พัฒนาการจังหวัดบุรีรัมย์ พัฒนาการตำบลสายตะกู ประธานสภาวัฒนธรรมอำเภอบ้านกรวด กรรมการสภาฯ นาย กอบต.สายตะกู และคณะผู้บริหาร กำหนดตำบลสายตะกู กลุ่มเป้าหมายและกลุ่มขยายผลให้เกียรติร่วมเวทีสรุปทเรียน และส่งมอบโครงการต่ออัยงหน่วยงานหลักในพื้นที่เพื่อความยั่งยืน ในวันที่ ๒๓ กันยายน พ.ศ. ๒๕๖๕ ณ องค์การบริหารส่วนตำบลสายตะกู อำเภอบ้านกรวด จังหวัดบุรีรัมย์



ภาพที่ ๓๖ การสรุปทเรียนโครงการ

บรรณานุกรม

- กรมพัฒนาธุรกิจการค้า (DBD) กระทรวงพาณิชย์. (๒๕๕๙). **คู่มือการพัฒนามูลค่าเพิ่ม (Value Creation Handbook)**. [ออนไลน์]. ค้นจาก http://www.dbd.go.th/download/article/article_๒๐๑๖๑๑๐๓๑๑๕๕๕๗.pdf. เมื่อ ๓๐ มีนาคม ๒๕๖๕.
- กรมส่งเสริมวัฒนธรรม. (๒๕๖๔). **THAI TEXTILES TREND BOOK SPRING/SUMMER ๒๐๒๒ ก้าวสำคัญของผ้าไทยในแฟชั่นโลก**. [ออนไลน์]. ค้นจาก <https://workpointtoday.com/thai-textiles-trend-book-๒๐๒๒/>. เมื่อ ๒๐ ตุลาคม ๒๕๖๔.
- กรมส่งเสริมอุตสาหกรรม. (๒๕๕๖). **มัดหมี่ในมุมมองใหม่**. กรุงเทพฯ : โพรเซสคัลเลอร์ ดีไซน์ แอนด์ พรินต์ติ้ง.
- จิรัชทร์ พินิจสุวรรณ และคณะ. (๒๕๖๓). **จิตวิทยาในการเลือกลักษณะการเล่าเรื่องผลิตภัณฑ์ที่มีอิทธิพลต่อประชากรไทย.วารสารบริหารธุรกิจอุตสาหกรรม. ๒(๑)**. หน้า ๔๘-๖๑.
- ณัฐภัทร จันทวิษ. (๒๕๔๐). **ผ้าทอพื้นเมืองอีสาน**. กรุงเทพฯ : อมรินทร์ พรินต์ติ้งแอนด์พับลิชชิ่ง.
- ทบวงมหาวิทยาลัย. (๒๕๔๑). **ลวดลายบนผืนผ้าสืบสานภูมิปัญญาไทย**. กรุงเทพฯ : ทบวงมหาวิทยาลัย.
- นะกะชะวะ, อะสึชิ. (๒๕๕๕). **๕๑ โพรโมชัน เพิ่มยอดขายร้านทันตาเห็น**. กรุงเทพฯ : สมาคมส่งเสริมเทคโนโลยี (ไทย-ญี่ปุ่น).
- สำนักงานส่งเสริมเศรษฐกิจสร้างสรรค์ (องค์การมหาชน). (๒๕๖๕). **เทรนด์สีปี ๒๐๒๓**. [ออนไลน์]. ค้นจาก <https://www.creativethailand.org/> เมื่อ ๓๐ กันยายน ๒๕๖๕.
- มาลินี ฤาษุดกุล. (๒๕๔๙). **ปัจจัยที่มีผลต่อพฤติกรรมการตัดสินใจซื้อผลิตภัณฑ์ผ้าไหมโครงการหนึ่งตำบลหนึ่งผลิตภัณฑ์ของผู้บริโภคในจังหวัดนครราชสีมา**. นครราชสีมา : มหาวิทยาลัยนครราชสีมา.
- มูลนิธิเพื่อคนไทย. (๒๕๖๐). **การสร้าง STORYTELLING สำหรับองค์กรภาคสังคมให้ป็นต้องทำอย่างไร**. [ออนไลน์]. ค้นจาก <http://khonthaifoundation.org/th/การสร้าง-story-telling-> เมื่อ ๘ เมษายน ๒๕๖๕.
- พิชญารณณ์ บัวสระ และคณะ. (๒๕๖๒). “ยุทธศาสตร์การเพิ่มมูลค่าผลิตภัณฑ์ผ้าทอพื้นเมืองของกลุ่มทอผ้าจังหวัดหนองบัวลำภู”. **วารสารมหากษัตริย์ราชศาสตร์. ๖(๑๐)**. หน้า ๕๒๕๙-๕๒๗๑.
- ศูนย์หม่อนไหมเฉลิมพระเกียรติ สมเด็จพระนางเจ้าสิริกิติ์พระบรมราชินีนาถ จังหวัดเชียงใหม่. (๒๕๕๕). **โครงการการศึกษาแนวทางการผลิตผ้าไหมและผลิตภัณฑ์แปรรูปจากผ้าไหมให้ตรงกับความต้องการของผู้บริโภคในประเทศไทย**. [ออนไลน์]. ค้นจาก <http://www.qsds.go.th/>. เมื่อ ๒๘ มีนาคม ๒๕๕๕.
- สมบัติ ประจัญสานต์. (๒๕๖๑). **โครงการวิจัยออกแบบผ้าไหมมัดหมี่ลายเครื่องแขวนไทยดอกไม้สด**. เสนอต่อสำนักงานคณะกรรมการการวิจัยแห่งชาติ (วช.). บุรีรัมย์ : มหาวิทยาลัยราชภัฏบุรีรัมย์.
- สมบัติ ประจัญสานต์, นันทนัช พิเชฐวิทย์, รุ่งรัตน์ หัตถกรรม และวัชระ วชิรภัทรกุล. (๒๕๔๖). **โครงการวิจัยปฏิบัติการแบบมีส่วนร่วมเพื่อพัฒนามาตรฐานคุณภาพผลิตภัณฑ์ชุมชน**

การเพิ่มมูลค่าผ้ามัดหมี่ทอมือของกลุ่มทอผ้าตำบลสายตะกู ชายแดนไทยกัมพูชาเพื่อพึ่งพาตนเอง : รัช.สมบัติ ประจัญสานต์

กรณีศึกษา: ผลิตภัณฑ์ผ้าไหมของเครือข่ายกลุ่มผู้ผลิตภาคตะวันออกเฉียงเหนือ. เสนอต่อสำนักงานส่งเสริมวิสาหกิจขนาดกลางและขนาดย่อม กระทรวงอุตสาหกรรม. บุรีรัมย์ : มหาวิทยาลัยราชภัฏบุรีรัมย์.

สร้อยญา ภักดีสุวรรณ. (๒๕๕๒). การออกแบบลวดลายผ้าไหมมัดหมี่ของจังหวัดมหาสารคามในบริบทวัฒนธรรมร่วมสมัย. วิทยานิพนธ์ศิลปศาสตรมหาบัณฑิต (สื่อศิลปะและการออกแบบสื่อ) มหาวิทยาลัยเชียงใหม่.

สุภัทรา ลูกรักษ์. (๒๕๕๕). “ความเข้าใจของชาวต่างชาติที่มีต่อผลิตภัณฑ์ลวดลายไทย”. วารสารมหาวิทยาลัยศิลปากร. ๓๒(๒). หน้า ๒๗-๓๘.

สุภาภรณ์ ชัยอารยะเลิศ และคณะ. (๒๕๕๙). โครงการวิจัยการเพิ่มศักยภาพวิสาหกิจขนาดกลางและขนาดย่อมตามแนวทางเศรษฐกิจดิจิทัล: กรณีศึกษาวิสาหกิจชุมชนผ้าทอพื้นบ้านภาคใต้. [ออนไลน์]. ค้นจาก [http:// https://researchcafe.org/southern-woven-fabric/](http://https://researchcafe.org/southern-woven-fabric/) เมื่อ ๓๐ มีนาคม ๒๕๖๕.

อรไท ผลดี. (๒๕๕๖). “ลวดลายพรรณพฤกษาในผ้าไหมโบราณ”. Silk. ฉบับเทิดพระเกียรติพระแม่เจ้าแห่งชาวไทย. หน้า ๒๘๙-๓๐๖.

Conway, Susan. (๑๙๙๒). *Thai Textiles*. Bangkok : Asia books.

Sombat Prajongsant. (๒๐๑๖). The Design of Mud-mee Silk from Graphic Pattern of Khmer Sanctuary Plan in the Lower Northeastern Part, Thailand. *Silpakorn university journal of social sciences, humanities, and arts*. ๑๖(๓). p. ๑๑๕-๑๓๒.



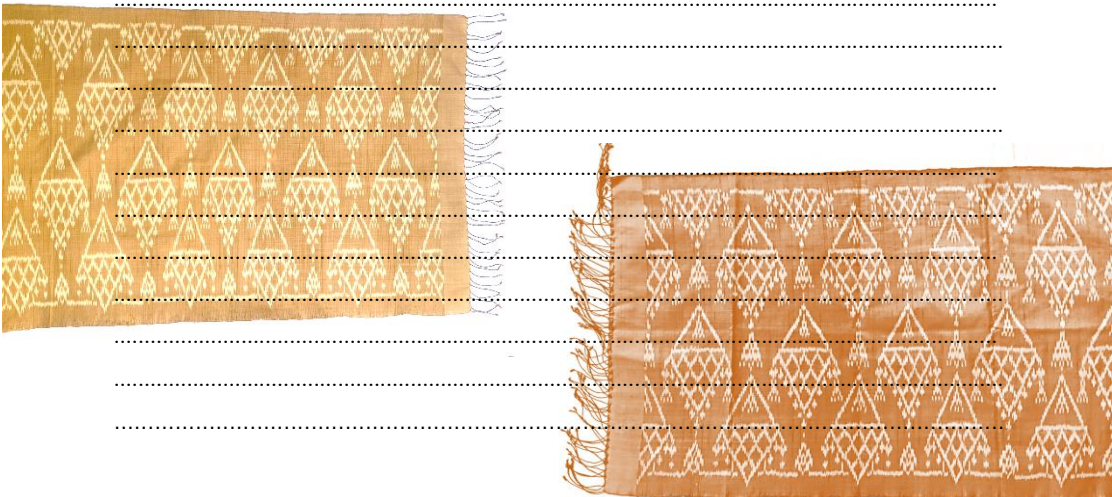
ประวัติผู้เขียน

รองศาสตราจารย์สมบัติ ประจัญکانต์



เกิดที่จังหวัดนครราชสีมา สำเร็จการศึกษาได้รับปริญญา
ครุศาสตรบัณฑิต (สถาปัตยกรรมเกียรติคุณอันดับ ๑) และปริญญาครุศาสตร
อุตสาหกรรมมหาบัณฑิต (สถาปัตยกรรม) จากสถาบันเทคโนโลยีพระจอมเกล้าเจ้าคุณทหาร
ลาดกระบัง รับราชการเป็นอาจารย์ผู้สอนประจำสาขาวิชาเทคโนโลยีสถาปัตยกรรม คณะ
เทคโนโลยีอุตสาหกรรม มหาวิทยาลัยราชภัฏบุรีรัมย์ มีผลงานทางวิชาการกว่า ๕๐ เรื่อง ทั้ง
งานวิจัยที่เกี่ยวข้องกับสถาปัตยกรรมพื้นถิ่น การจัดการสถาปัตยกรรมเพื่อการท่องเที่ยว การ
จัดการเรียนการสอนแบบบูรณาการ การพัฒนาชุมชน ภูมิปัญญาท้องถิ่น รวมถึงการออกแบบ
และพัฒนาผลิตภัณฑ์ชุมชนโดยเฉพาะผ้าทอมือ

บันทึกเพิ่มเติม





พิมพ์ครั้งที่ ๑ พ.ศ. ๒๕๖๖ จำนวน ๕๐๐ เล่ม
ทจก. เอกสารซีที จังหวัดบุรีรัมย์