



คู่มือ

การย้อมสีธรรมชาติและ
การผลิตผลิตภัณฑ์บ้านเชิงดอย

โครงการส่งเสริมการท่องเที่ยวเชิงอัตลักษณ์ด้วยสิ่งทอพื้นบ้าน
ภายใต้โครงการจัดการความรู้การวิจัย
เพื่อใช้ประโยชน์ ประจำปี 2562



คำนำ

คู่มือ “การข้อมสิทธิ์ธรรมชาติอย่างยั่งยืน และการผลิตผลิตภัณฑ์บ้านเชิงดอย” เป็นผลผลิตจากโครงการส่งเสริมการท่องเที่ยวเชิงอัตลักษณ์ด้วยสิ่งทอพื้นบ้าน ที่ดำเนินการโดยโครงการเทคโนโลยีสิ่งทอพื้นบ้าน (ฝ่ายแกมใหม่) สถาบันวิจัยวิทยาศาสตร์และเทคโนโลยี มหาวิทยาลัยเชียงใหม่ ที่ได้รับการสนับสนุนงบประมาณดำเนินการจาก สำนักงานคณะกรรมการวิจัยแห่งชาติ(วช.) ภายใต้โครงการจัดการความรู้การวิจัยเพื่อใช้ประโยชน์ประจำปี 2562 ซึ่งเป็นผลสืบเนื่องจากการที่ฝ่ายแกมใหม่ ได้มีการศึกษาทดลองและบริการวิชาการด้านสิ่งทอพื้นบ้านมากกว่า 20 ปี มีประสบการณ์และองค์ความรู้กระบวนการผลิตสิ่งทอพื้นบ้าน การผลิตเส้นใยธรรมชาติ การข้อมสิทธิ์ธรรมชาติ การผลิตที่เป็นมิตรกับสิ่งแวดล้อม และการพัฒนาผลิตภัณฑ์สิ่งทอให้เหมาะสมกับการดำรงชีวิตประจำวัน โดยได้นำวิทยาศาสตร์และเทคโนโลยีมาใช้ในการกระบวนการพัฒนาระดับการผลิตสิ่งทอพื้นบ้านให้มีคุณภาพตามเกณฑ์มาตรฐานผลิตภัณฑ์ชุมชน ทำให้สิ่งทอพื้นบ้านเป็นที่ยอมรับของตลาดเพิ่มขึ้น

เนื้อหาในคู่มือแบ่งเป็น 2 เรื่อง ตามกิจกรรมหลักที่โครงการได้ดำเนินการ ได้แก่ การข้อมสิทธิ์ธรรมชาติอย่างยั่งยืน และการผลิตผลิตภัณฑ์ ซึ่งความรู้ส่วนหนึ่งได้รวบรวมจากองค์ความรู้และประสบการณ์เดิม และอีกส่วนหนึ่งจากการทดลองเพิ่มเพื่อให้สอดคล้องกับบริบทการผลิตของ

กลุ่มเป้าหมายที่เข้าร่วมกิจกรรม ซึ่งกลุ่มเป้าหมายและผู้สนใจสามารถนำไปปฏิบัติให้ถูกต้อง จึงเป็นเครื่องมือหนึ่งที่จะช่วยเพิ่มทักษะและศักยภาพในการผลิตให้กับผู้ผลิตชุมชนได้ใช้สร้างสรรค์ผลิตภัณฑ์ที่มีคุณภาพ และต่อยอดสู่การสร้างผลิตภัณฑ์ใหม่เพิ่มมากขึ้นต่อไป

ท้ายนี้โครงการฯ ใคร่ขอขอบคุณทุกภาคส่วนที่เป็นแหล่งข้อมูลความรู้ที่ได้นำมารวบรวมไว้ในคู่มือมา ณ โอกาสนี้

โครงการส่งเสริมการท่องเที่ยวเชิงอัตลักษณ์ด้วยสิ่งทอพื้นบ้าน

สถาบันวิจัยวิทยาศาสตร์และเทคโนโลยี

สารบัญ

เรื่อง	หน้า
บทที่1 การยอมรับธรรมชาติอย่างยั่งยืน	1
ความรู้ทั่วไปเกี่ยวกับธรรมชาติ	1
ธรรมชาติกับมนุษย์	1
สัจธรรมธรรมชาติ	3
ข้อดี – ข้อจำกัดของธรรมชาติ	3
กระบวนการยอมรับธรรมชาติ	5
กระบวนการยอมรับธรรมชาติ	5
การทำความสะอาดเส้นด้าย	7
กระบวนการเตรียมเส้นด้ายก่อนย้อม	9
วิธีที่ 1 ใช้น้ำถั่วเหลืองช่วยในการย้อม	10
วิธีที่ 2 ใช้น้ำใบยูคาลิปตัสในการช่วยย้อม	11
การเตรียมสารกระตุ้นสี	12
กระบวนการเตรียมน้ำย้อม (ย้อมร้อน)	14
วิธีที่ 1 การเตรียมจากวัสดุย้อมสด	14
หรือ ใบ ดอก ของพีช	
วิธีที่ 2 การเตรียมจากวัสดุย้อมสด	15
หรือ ราก แก่น เปลือกไม้	

สารบัญ (ต่อ)

เรื่อง	หน้า
การข้อมสารช่วยข้อมหลังการข้อมสี	16
การข้อมสีธรรมชาติบ้านเชิงดอย	17
กระบวนการข้อมครั้ง	17
กระบวนการข้อมสีจากไม้ฝาง	18
กระบวนการข้อมสีจากหินโมคคัลลานแบบเย็น	19
กระบวนการข้อมสีจากหินโมคคัลลานแบบร้อน	20
การข้อมสีธรรมชาติอย่างยั่งยืน	21
แนวทางยั่งยืนในการใช้สีธรรมชาติ	22
การเลือกใช้วัตถุดิบ	23
การปลูกทดแทน	25
การประหยัด	26
การศึกษาและเพิ่มพูนความรู้เรื่องสีธรรมชาติ	27
บทที่ 2 การผลิตผลิตภัณฑ์	29
แนวคิดการออกแบบผลิตภัณฑ์	30
กระเป๋าทูน่าเล็ก	31

สารบัญ (ต่อ)

เรื่อง	หน้า
กระเป่าถือใหญ่	34
หมวก	37
กระเป่าใส่แก้วแบบเหลี่ยม	39
กระเป่าใส่แก้วแบบกลม	41
กระเป่าเอนกประสงค์แบบโค้ง	43
กระเป่าเอนกประสงค์แบบเหลี่ยม	45
แนวคิดการออกแบบเสื้อผ้า	47
เสื้อผู้หญิงผูกหน้า	47
เสื้อผู้หญิงคอจีน	50
เสื้อผู้หญิงป้ายหน้า	53
เสื้อผู้ชาย	57



บทที่ 1 การย้อมสีธรรมชาติ

ความรู้ทั่วไปเกี่ยวกับสีย้อมธรรมชาติ

1. สีธรรมชาติดกับมนุษย์

สีธรรมชาติคือสีที่สกัดได้จากวัตถุดิบจากแหล่งธรรมชาติเช่น พืช สัตว์ และแร่ธาตุต่างๆ ซึ่งเกิดขึ้นมาจากการบวนการตามธรรมชาติ สีธรรมชาติดีมีบทบาทเกี่ยวข้องกับวิถีการดำรงชีวิตของมนุษย์มายาวนาน นับตั้งแต่สมัยโบราณ มนุษย์ได้เรียนรู้ที่จะนำสีจากวัสดุธรรมชาติต่างมาใช้ในกิจกรรมต่างๆ เช่น ทาสีตามร่างกาย ภาชนะเครื่องปั้นดินเผา ย้อมสิ่งทอ เครื่องใช้ เครื่องนุ่งห่ม ภาพวาดฝาผนัง และเป็นส่วนประกอบในพิธีกรรมต่างๆตามความเชื่อของแต่ละท้องถิ่น

สีธรรมชาติที่มีการใช้ในอดีตนั้นมักจะได้มาจาก พืช สัตว์ และแร่ธาตุต่างๆ โดยมีพัฒนาการสืบทอดกันมาจนถึงปัจจุบัน ตัวอย่างเช่น การใช้สีในการประกอบอาหาร ขนม การย้อมสิ่งทอ เครื่องนุ่งห่ม การย้อมเครื่องมือ เครื่องใช้ในครัวเรือน การใช้เขม่าหรือควันไฟรมเครื่องจักสานให้เกิดสีและเสริมความทนทาน การใช้ทำภาพเขียน เป็นต้น

สำหรับปัจจุบันมีการหันกลับมาให้ความสนใจใช้สีจากวัสดุธรรมชาติเพิ่มมากขึ้น ซึ่งเป็นผลมาจากปัจจัยต่างๆ ดังนี้

1. **กระแสความต้องการอนุรักษ์และสืบทอดภูมิปัญญาท้องถิ่น** ที่สืบทอดกันมาจากอดีตให้คงอยู่ในสังคมสืบไป การยอมรับสืบทอดชาติ ซึ่งเป็นหนึ่งในภูมิปัญญาท้องถิ่นจึงได้รับการสนับสนุนมากขึ้นจากทั้งภาค รัฐ ภาคเอกชน และประชาชนทั่วไป
2. **ปัญหาผลกระทบต่อสิ่งแวดล้อม** ที่เกิดจากใช้สีสังเคราะห์และสารเคมีอันตรายในอุตสาหกรรมการผลิตสีทอ สารเคมีที่ตกค้างและปนเปื้อนในน้ำทิ้งที่เกิดจากกระบวนการฟอกย้อม ทำให้เกิดการเน่าเสียของแหล่งน้ำธรรมชาติต่างๆ
3. **ปัญหาความไม่ปลอดภัย และผลกระทบต่อสุขภาพ** ของผู้ปฏิบัติงานฟอกย้อม ซึ่งเกิดจากการสัมผัสกับสารเคมี และสีสังเคราะห์ โดยเฉพาะสีสังเคราะห์บางประเภทที่เป็นสารก่อมะเร็ง
4. **การให้ความสนใจต่อความปลอดภัย และอันตรายของสารเคมีตกค้างบนผลิตภัณฑ์สิ่งทอ** ของประชาชน ทำให้มีการกำหนดชนิดสีสังเคราะห์ที่จะใช้กับสิ่งทอแต่ละประเภท ทำให้เกิดความระมัดระวังในการใช้สิ่งทอย้อมสีสังเคราะห์และหันมาใช้สิ่งทอที่ได้มาจากการย้อมสีธรรมชาติเพิ่มมากขึ้น
5. **การตื่นตัวด้านการอนุรักษ์สิ่งแวดล้อมและระบบนิเวศ** ทำให้เกิดค่านิยมต่อต้านสินค้าที่มีผลกระทบต่อสิ่งแวดล้อม และอุปโภคบริโภคสินค้าที่เป็นมิตรกับสิ่งแวดล้อมหรือ “ผลิตภัณฑ์ฉลาด

เขียว” เพิ่มมากขึ้น โดยสินค้าที่ดีจะต้องเกิดจากกระบวนการผลิตที่ไม่ทำลายสิ่งแวดล้อม ไม่มีผลกระทบต่อผู้บริโภค และสินค้าใช้แล้วเมื่อเป็นขยะต้องไม่ก่อมลพิษต่อไป ค่านิยมดังกล่าวมีส่วนสำคัญในการผลักดัน ให้มีการหันกลับมาใช้สิ่งทอย้อมสีย้อมธรรมชาติเพิ่มมากขึ้น

2. สีย้อมธรรมชาติ

“การย้อมสีธรรมชาติ” คือ การนำเอาวัตถุดิบในธรรมชาติที่ได้จากพืช สัตว์ จุลินทรีย์และแร่ธาตุต่างๆ มาทำการย้อมกับเส้นด้าย ซึ่งนำมาใช้ในการทอผ้า เพื่อเพิ่มสีสันให้กับเส้นด้ายให้มีความสวยงาม ซึ่งมีการสืบทอดเทคนิควิธีการย้อมมายังคนรุ่นหลัง

3. ข้อดี – ข้อจำกัดของสีธรรมชาติ

ข้อดีของสีธรรมชาติ

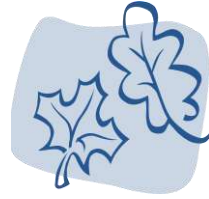
1. ไม่เป็นอันตรายต่อสุขภาพของผู้ผลิตและผู้บริโภค
2. น้ำทิ้งจากกระบวนการผลิตไม่เป็นอันตรายต่อสิ่งแวดล้อม
3. วัตถุดิบหาได้ง่ายในชุมชนไม่ต้องใช้สีเคมีที่นำเข้าจากต่างประเทศ
4. การย้อมสีธรรมชาติสามารถเรียนรู้ได้ด้วยตนเอง เป็นความรู้ที่เพิ่มพูนขึ้นตามประสบการณ์ สามารถถ่ายทอดให้แก่คนรุ่นหลังเป็นภูมิปัญญาของท้องถิ่น

5. สีธรรมชาติมีความหลากหลาย ตามชนิด อายุ และส่วนของพืชที่ใช้ ตลอดจนชนิดของสารกระตุ้นหรือขั้นตอนการย้อม
6. การย้อมสีธรรมชาติทำให้เห็นคุณค่าและรู้จักใช้ประโยชน์จากทรัพยากรธรรมชาติในท้องถิ่น
7. ความสัมพันธ์ระหว่างคนย้อมสีกับต้นไม้ ย้อมก่อให้เกิดความรัก ความหวงแหน และเรียนรู้ที่จะอนุรักษ์และปลูกทดแทนเพื่อการผลิตที่ยั่งยืน

ข้อจำกัดของการย้อมสีธรรมชาติ

1. ปริมาณสารสีในวัตถุดิบย้อมสีมีน้อย ทำให้สีที่ได้ไม่เข้มหรือต้องใช้วัตถุดิบปริมาณมาก
2. ปัญหาด้านการผลิต คือไม่สามารถผลิตได้ในปริมาณมากและไม่สามารถผลิตสีตามที่ตลาดต้องการได้
3. สีซีดจาง และมีความคงทนต่อแสงต่ำ
4. คุณภาพการย้อมสีธรรมชาติขึ้นอยู่กับปัจจัยหลายประการ ซึ่งควบคุมได้ยาก การย้อมสีให้เหมือนเดิมทุกครั้งจึงทำได้ยาก
5. ในการย้อมสีธรรมชาติถ้าไม่มีวิธีการและจิตสำนึกในการใช้ทรัพยากรอย่างยั่งยืน ย้อมจะกลายเป็นการทำลายสิ่งแวดล้อมได้

กระบวนการย้อมสีธรรมชาติ



1. กระบวนการย้อมสีธรรมชาติ

กระบวนการย้อมสีธรรมชาติ คือ การย้อมเส้นด้ายด้วยน้ำย้อมที่ได้จากธรรมชาติ โดยสามารถแบ่งโดยใช้อุณหภูมิที่ใช้ในการย้อมเป็นเกณฑ์ ได้ 2 ประเภทคือ



1.การย้อมเย็นหรือการหมักย้อม เป็นการย้อมที่ใช้การแช่ หมักเส้นด้ายในน้ำย้อมที่สภาวะอุณหภูมิปกติ คือ ไม่เกิน 50 องศาเซลเซียส เช่นการย้อม คราม ห้อม ดินแดง ดินโคลนและมะเกลือ

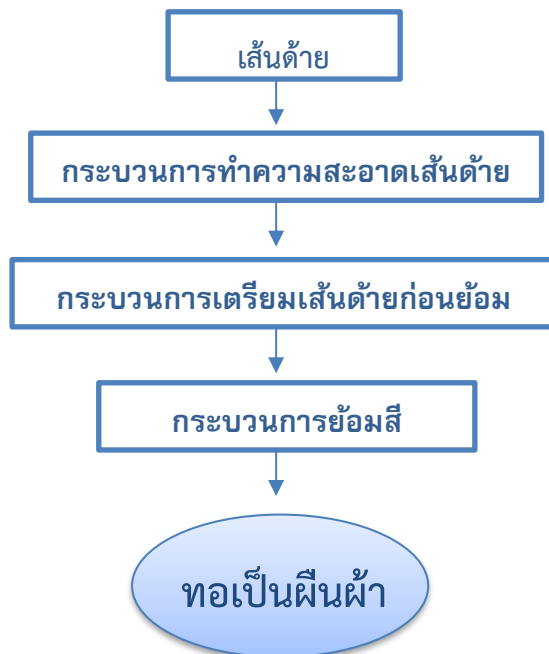
2.การย้อมร้อน เป็นการย้อมที่ขณะย้อมต้องใช้อุณหภูมิสูงเกินกว่า 50 องศาเซลเซียส จะใช้กับการย้อมสีธรรมชาติจากส่วนต่างๆ ของพืช และการย้อมครั้ง

สำหรับกระบวนการย้อมสีธรรมชาตินั้นจะประกอบด้วยขั้นตอนหลักอยู่ 3 ขั้นตอน คือ

- 1.กระบวนการทำความสะอาดเส้นด้าย
- 2.กระบวนการเตรียมเส้นด้าย
- 3.กระบวนการย้อมสี



กระบวนการย้อมสีธรรมชาติ



2. การทำความสะอาดเส้นด้าย

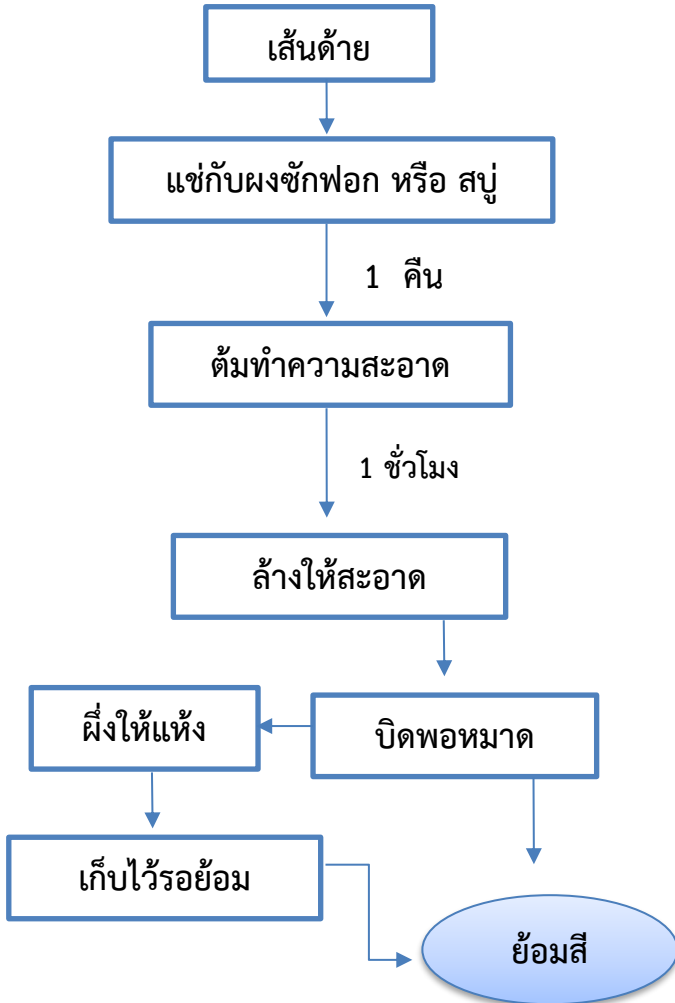
การทำความสะอาดเส้นด้ายฝ้ายก่อนย้อมสี ทำเพื่อกำจัดสิ่งสกปรกที่ติดมากับเส้นด้าย รวมทั้งสารที่เกาะเคลือบเส้นใยฝ้ายอยู่ซึ่งจะทำให้การย้อมติดสีของเส้นด้ายไม่ดีเท่าที่ควร จึงจำเป็นต้องทำความสะอาดเส้นด้ายก่อนเสมอ การทำความสะอาดสามารถเลือกใช้ได้ทั้ง สบู่ สบู่เทียม หรือ ผงซักฟอก

▣ วิธีการทำความสะอาด

1. ผสมผงซักฟอกหรือสบู่ และน้ำตามอัตราส่วน
2. นำเส้นด้ายที่ต้องการทำความสะอาดแช่ทิ้งไว้เป็นเวลา 1 คืนหรือ 12 ชั่วโมง
3. จากนั้นต้มเส้นด้ายเวลา 1 ชั่วโมง
4. นำเส้นด้ายขึ้น ล้างให้สะอาด
5. บิดให้หมาด กระตุกให้เส้นด้ายคลายตัว
6. นำเส้นด้ายไปทำการย้อมสี หรือผึ่งให้แห้งในที่ร่ม แล้วเก็บไว้ย้อมต่อไป

▣ อัตราส่วนการใช้

เส้นด้าย 1 กิโลกรัม: สบู่/ผงซักฟอก 100 กรัม(1 ชีด) : น้ำ 20 ลิตร



■ กลเม็ดเคล็ดลับ

- การแช่เส้นด้ายฝ้ายด้วยผงซักฟอกควรรีให้เม็ดผงซักฟอกละลาย เป็นเนื้อเดียวกัน
- เส้นด้ายที่แช่ไว้แล้ว อาจนำมาบิดให้หมาดแล้วต้มกับน้ำสะอาดก็ได้
- ไม่ควรต้มให้เดือดเกินไปเพราะจะทำให้เส้นด้ายพันกัน
- ขณะต้มควรพลิกเส้นด้ายเพื่อให้ทำความสะอาดได้ทั่วถึง
- ขั้นตอนการล้างเส้นด้ายควรล้างด้วยน้ำอุ่นก่อนเป็นขั้นแรก แล้วจึงล้างด้วยน้ำเย็น

3. กระบวนการเตรียมเส้นด้ายก่อนย้อม (กรณีที่ว่าสตุย้อมไม่มีสารช่วยจับสี)

- การใช้น้ำถั่วเหลืองต้มกับเส้นด้ายก่อนการย้อมสี จะช่วยให้มีโปรตีนเกาะกับเส้นด้าย ส่งผลให้สีย้อมสามารถเกาะเส้นด้ายได้ดียิ่งขึ้น
- การนำเส้นด้ายมาต้มกับน้ำใบยูคาลิปตัสเพื่อเป็นการเพิ่มสารแทนนิน ซึ่งเป็นสารที่ช่วยให้สีติดเส้นด้ายมากขึ้น

วิธีที่ 1 ใช้น้ำถั่วเหลืองช่วยในการย่อย



1. นำเมล็ดถั่วเหลืองมาแช่น้ำทิ้งไว้ 1 คืน เพื่อให้เมล็ดถั่วนิ่มขึ้น
2. บดเมล็ดถั่วให้ละเอียด, กรองเอาเฉพาะน้ำ
3. นำน้ำถั่วเหลืองที่ได้ไปต้มให้สุก
4. ผสมน้ำต้มถั่วเหลืองกับน้ำสะอาดต้มให้เดือด
5. นำเส้นด้ายสะอาดลงต้มกับน้ำถั่วเหลืองเป็นเวลานาน 15 นาที หรือแช่ทิ้งไว้โดยไม่ต้องต้ม 1 ชั่วโมง หรือมากกว่า
6. นำเส้นด้ายขึ้น บิดพอหมาด
7. นำเส้นด้ายไปย้อมสีได้

■ อัตราส่วนการใช้

เส้นด้าย 1 กิโลกรัม: ถั่วเหลือง 200 กรัม(2 ชีด) : น้ำ 110 ลิตร

วิธีที่ 2 ใช้น้ำใบยูคาลิปตัสในการช่วยย้อม



1. นำใบยูคาลิปตัส มาต้มให้เดือดนาน 1 ชั่วโมง
2. กรองเอาเฉพาะน้ำ
3. นำเส้นด้ายสะอาดมาต้มในน้ำใบยูคาลิปตัส นาน 30 นาที
4. นำเส้นด้ายขึ้น บิดพอหมาด
5. นำเส้นด้ายไปย้อมสีธรรมชาติต่อไป

□ อัตราส่วน

เส้นด้าย 1 กิโลกรัม : ใบยูคาลิปตัส

ประมาณ 1 กิโลกรัม : น้ำ 20 ลิตร

4. การเตรียมสารกระตุ้นลี

1. สารส้ม หรือมอร์แดนทอลูมิเนียม

- ✓ ละลายผงสารส้มในน้ำ
สะอาดอัตราส่วนการใช้
สารส้ม 100 กรัม(1 ชีด) :
น้ำ 10 ลิตร : ด้าย 1 กิโลกรัม



2. มอร์แดนท์เหล็ก(เฟอร์รัสซัลเฟต) หรือน้ำสนิม

การใช้เฟอร์รัสซัลเฟต (สามารถควบคุมความเข้มข้นของปริมาณเหล็กได้)

- ✓ ละลายผงเฟอร์รัสซัลเฟตในน้ำสะอาด
- ✓ อัตราส่วน เฟอร์รัสซัลเฟต 100 กรัม(1ชีด) : น้ำ 10 ลิตร :
ด้าย 1 กิโลกรัม

การใช้น้ำสนิม (ไม่สามารถควบคุมความเข้มข้นของปริมาณเหล็กได้)

- ✓ ใช้น้ำจากบ่อบาดาลที่เป็นสนิม
- ✓ ใช้เหล็กที่มีสนิม หรือนำเหล็กไปเผาไฟให้แดงแล้วนำไปแช่
ในน้ำสะอาดทิ้งไว้นาน 3 – 5 วัน จึงนำน้ำสนิมมาใช้ได้

■ หมายเหตุ

การใช้สารช่วยย้อมเหล็กไม่ควรใช้ปริมาณที่เข้มข้นมากเกินไป เพราะจะทำให้เส้น ด้ายเปื่อยได้

3 . น้ำปูนใส

- ✓ ใช้ปูนขาว ปูนกินหมาก หรือเปลือกหอยแครงเผาไฟแล้ว บด ผสมน้ำสะอาด
- ✓ ทิ้งไว้ให้ตกตะกอน ใช้เฉพาะส่วนน้ำใส

4. น้ำต้างซีเมนต์ (ได้จากน้ำละลายซีเมนต์จากต้นกล้วย, กากมะพร้าว, ผักขม, เปลือกนุ่น)

- ✓ นำซีเมนต์ไปใสในอ่างที่มีน้ำอยู่ กวนให้ทั่วทิ้งไว้ 4 – 5 ชั่วโมง ทิ้งให้ตกตะกอน นำน้ำที่ได้ไปกรองให้สะอาดแล้ว จึงนำไปใช้งาน หรือนำซีเมนต์ใส่ในกระป๋องที่เจาะรูเล็ก ๆ รองกันด้วยปุ๋ยฝ้ายหรือใยมะพร้าว ใส่ซีเมนต์จนเกือบเต็ม กดให้แน่น
- ✓ เติมน้ำให้ท่วม แวนกระป๋องทิ้งไว้ รองเอาแต่น้ำต้างไปใช้งาน

5. โคลน

- ✓ ใช้ดินโคลนจากกันสระที่มีน้ำขังตลอดปีละลายในน้ำสะอาด (สัดส่วนน้ำ 1 ส่วนต่อดินโคลน 1 ส่วน)
- ✓ กรองเอาสิ่งแปลกปลอมออกให้เหลือแต่ดินโคลนเหลว

5. กระบวนการเตรียมน้ำย้อม (ย้อมร้อน)

วิธีที่ 1 การเตรียมจากวัสดุย้อมสด หรือ ใบ ดอก ของพืช

1. นำวัสดุย้อมมาหั่นหรือสับให้เป็นชิ้นเล็กๆซึ่งน้ำหนัก
2. ต้มวัสดุย้อมในน้ำสะอาดตามอัตราส่วนจนเดือดนาน 1 ชั่วโมง
3. กรองเอาเฉพาะน้ำ, ตวงวัดปริมาตรน้ำ
4. ถ้าปริมาณน้ำย้อมเหลือไม่เท่าเดิมก็เติมน้ำสะอาดให้ได้ ปริมาตรเท่าเดิม
5. นำน้ำย้อมที่ได้ไปย้อมเส้นด้ายต่อไป

□ อัตราส่วนที่ใช้

เส้นด้าย 1 กิโลกรัม : วัสดุย้อม 4 กิโลกรัม : น้ำ 20 ลิตร

กลเม็ดเคล็ดลับ

- ควรใช้น้ำสะอาดในการย้อม เช่น น้ำฝน หรือ น้ำบ่อที่สะอาด
- น้ำประปาควรพักไว้ 1 – 2 คืน เพราะมีคลอรีนเป็นสารกัดสี
- การตัดใบไม้ควรเลือกต้นที่มีอายุ 5 ปีขึ้นไป และมีใบจำนวนมากพอแก่การย้อม
- เลือกใบไม้ที่ไม่แก่จัดหรือไม่อ่อนเกินไป
- ควรปลูกต้นไม้ย้อมสีใหม่ทดแทนทุกปี

วิธีที่ 2 การเตรียมจากวัสดุย่อยมสด หรือ ราก แก่น เปลือกไม้

1. นำวัสดุย่อยมาหั่นหรือสับให้เป็นชิ้นเล็กๆ ชั่งน้ำหนัก
2. นำไปแช่ในน้ำสะอาดตามอัตราส่วน ทั้งไว้ 1 คืน
3. ต้มจนเดือดนาน 1 ชั่วโมง
4. กรองเอาเฉพาะน้ำ ตวงวัดปริมาตรน้ำ
5. ถ้าปริมาณน้ำย่อยเหลือไม่เท่าเดิมก็เติมน้ำสะอาดให้ได้ ปริมาตรเท่าเดิม
6. นำน้ำย่อยที่ได้ไปย้อมเส้นด้ายต่อไป

□ อัตราส่วนที่ใช้

เส้นด้าย 1 กิโลกรัม: วัสดุย่อย 2 กิโลกรัม : น้ำ 20 ลิตร

□ กลเม็ดเคล็ดลับ

- ✓ ควรใช้น้ำสะอาดในการย้อม เช่น น้ำฝน หรือน้ำบ่อที่สะอาด
- ✓ น้ำประปาควรพักไว้ 1 – 2 คืน เพราะมีคลอรีนเป็นสารกัดสี
- ✓ ควรเลือกต้นที่มีอายุ 5 ปีขึ้นไป และไม่ตากเปลือกบริเวณด้าน เดี่ยวหรือตากสีจนถึงเนื้อไม้
- ✓ เมื่อตากเปลือกไม้แล้วควรนำโคลนมาพอกปิดบาดแผลไว้

6. การย้อมสารช่วยย้อมหลังการย้อมสี

■ วิธีการ

1. นำน้ำย้อมตามอัตราส่วนต่อเส้นด้ายมาต้มให้ร้อนประมาณ 70 องศาเซลเซียส สังเกตว่ามีควันขาวขึ้น
2. นำเส้นด้ายมาชุบน้ำ ปิดพอหมาด ลงต้มย้อมนาน 1 ชั่วโมง
3. ระหว่างการย้อมต้องพยายามรักษาอุณหภูมิ(ความร้อน)ให้คงที่ และคน พลิกเส้นด้ายอย่างสม่ำเสมอ
4. นำเส้นด้ายขึ้น ปิดพอหมาด กระทบกให้เส้นด้ายคลายตัว
5. ละลายสารช่วยย้อม(มอร์แดนท์)ในน้ำสะอาดตามอัตราส่วน
6. ต้มน้ำสารช่วยย้อม(มอร์แดนท์)ให้อุ่น ประมาณ 50 องศาเซลเซียส
7. นำเส้นด้ายที่ปิดพอหมาด ลงย้อมนานประมาณ 30 นาที ระหว่างย้อมต้องคน พลิกเส้นด้ายอย่างสม่ำเสมอ
8. ผึ่งในที่ร่มทิ้งไว้ 1 คืน หรือประมาณ 12 ชั่วโมง
9. นำเส้นด้ายไปซักด้วยน้ำเปล่าจนสะอาด ปิดพอหมาด
10. ผึ่งในที่ร่มจนแห้ง แล้วนำไปทอดต่อไป

อัตราส่วนที่ใช้

เส้นด้าย 1 กิโลกรัม : น้ำย้อม 20 ลิตร

การย้อมสีธรรมชาติบ้านเชิงดอย



กระบวนการย้อมครั้ง

วิธีการ

1. นำครั่งมาล้างน้ำแล้วตำให้ละเอียด
2. นำครั่งที่ละเอียดแล้วมาต้มกับน้ำเปล่าจนครั่งละลายหมดแล้วนำมากรอง
3. ต้มน้ำครั่งที่กรองแล้วใส่น้ำมะขามเปียก ½ ชัน
4. เติมสารส้ม 1 ช้อนสำหรับย้อมสี
5. นำเส้นฝ้ายลงต้มย้อมในน้ำครั่งนานประมาณ 1 ชั่วโมง
6. นำขึ้นมาผึ่งให้เย็นใส่ถุงพลาสติกห่มกไว้ 1 คืน
7. นำมาซักน้ำเปล่าให้สะอาดจนน้ำใส บิดพอหมาดกระตุกให้ตั้ง 2-3 ครั้ง ผึ่งให้แห้งในที่ร่ม

อัตราส่วนที่ใช้

ครั้ง 3 กิโลกรัมต่อเส้นฝ้าย

1 กิโลกรัม

กลเม็ดเคล็ดลับ

- ✓ การใช้ผ้าขาวเหลืองเป็นสารช่วยจับสีจะทำให้สีครั่งติดกับฝ้ายได้ดียิ่งขึ้น



กระบวนการย้อมสีจากไม้ฝาง



■ วิธีการ

1. สับไม้ฝางให้เป็นชิ้นเล็กๆ
2. เตรียมน้ำย้อมไม้ฝาง โดยแช่ไม้ฝาง 1 คืบ จากนั้นต้มสกัดน้ำสีกรองแยกกากออก
3. ใช้เกลือเป็นสารช่วยย้อม โดยเติมเกลือลงไปน้ำย้อมไม้ฝาง
4. เตรียมน้ำสีเสียด โดยนำสีเสียดไปละลายในน้ำ หากต้องการให้ละลายเร็วขึ้นสามารถนำไปต้มให้ความร้อนได้
5. ผสมน้ำสีเสียดกับน้ำย้อมไม้ฝางที่เตรียมไว้
6. นำด้ายลงย้อม ใช้อุณหภูมิประมาณ 60-70 องศาเซลเซียส และเวลาที่ใช้ในการย้อม 2 ชั่วโมง ในขณะที่ย้อมควรมีการกวนกลับเส้นด้ายอย่างสม่ำเสมอ
7. เมื่อครบเวลานำเส้นด้ายขึ้น จากนั้นเอาหมักในถุงพลาสติก ทิ้งไว้ 1 คืบ แล้วล้างเอาสีส่วนเกินออก ตากให้แห้งในที่ร่ม

อัตราส่วนที่ใช้ในการย้อมด้าย 1 ลูก

น้ำย้อมไม้ฝาง : น้ำเปล่า 45 ลิตร ไม้ฝาง 9 กิโลกรัม เกลือ

2 ช้อนโต๊ะ

น้ำสีเสียด : น้ำเปล่า 1.5 ลิตร สีเสียด 45 กรัม

กระบวนการย้อมสีจากหินโมคัลลานแบบเย็น

□ วิธีการย้อมเย็น

1. วัสดุดิบที่ใช้คือ หินบด 1 กิโลกรัม ต่อน้ำ 3 ลิตร เกลือ 1-2 กรัม
2. เตรียมน้ำสีโดยผสมน้ำกับหิน กวนให้เข้ากัน กรองเอาแต่น้ำมาย้อม
3. นำเส้นด้ายที่ทำความสะอาดแล้วลงย้อม โดยย่ำเส้นด้ายในน้ำย้อม 1 ชั่วโมง ทิ้งไว้ 1 ชั่วโมง ก่อนเอาอย่าอีกรอบ
4. จากนั้นเอาหมักในถุงพลาสติก ทิ้งไว้ 1 คืน ล้างสีส่วนเกินออก แล้วตากให้แห้งในที่ร่ม

อัตราส่วนที่ใช้ในการย้อมด้าย 1 ลูก

น้ำย้อมหิน : น้ำเปล่า 30 ลิตร หินบด 10 กิโลกรัม เกลือ 1-2 กรัม

กระบวนการย้อมสีจากหินโมคัลลานแบบร้อน

□ วิธีการย้อมร้อน

1. เตรียมน้ำย้อมหิน โดยใช้หินบดผสมกับน้ำ และเติมเกลือ หลังจากนั้นให้ใช้กระชอนกรองเศษหินออก
2. เตรียมน้ำจากยางหยวกกล้วย โดยแช่หยวกกล้วยในน้ำ บีบหยวกกล้วยเพื่อให้น้ำยางออกมา แล้วแยกหยวกกล้วยออก
3. ผสมน้ำยางหยวกกล้วยเข้ากับน้ำย้อมหิน
4. นำเส้นด้ายลงย้อม ด้าย 1 ลูก (4.5 กิโลกรัม) ใช้น้ำย้อม 30 ลิตร ทำการย้อมที่อุณหภูมิประมาณ 60-70 องศาเซลเซียส ใช้เวลาในการย้อม 2 ชั่วโมง ในขณะที่ย้อมควรมีการกวนกลับเส้นด้ายอย่างสม่ำเสมอ
5. เมื่อครบเวลานำเส้นด้ายขึ้น จากนั้นเอาหมักในถุงพลาสติกทิ้งไว้ 1 คืน แล้วล้างเอาสีส่วนเกินออก ตากให้แห้งในที่ร่ม

อัตราส่วนที่ใช้ในการย้อมด้าย 1 ลูก

น้ำย้อมหิน: น้ำเปล่า 30 ลิตร หินบด 3 กิโลกรัม เกลือ

1-2 กรัม

น้ำหยวกกล้วย : น้ำเปล่า 2 ลิตร หยวกกล้วยสับ 1.5

กิโลกรัม

การย้อมสีธรรมชาติอย่างยั่งยืน



ในปัจจุบัน การย้อมสีธรรมชาติได้เปลี่ยนจากการผลิตเพื่อใช้สอยในครัวเรือนและชุมชน กลายเป็นกระบวนการผลิตเป็นอาชีพ ระบบการค้าและการตลาดได้กลายเป็นปัจจัยหลักของการผลิต ดังนั้นการย้อมสีธรรมชาติจึงสามารถก่อให้เกิดทั้งผลดีและผลเสียต่อระบบนิเวศน์และสิ่งแวดล้อม โดยกระบวนการและผลผลิตที่เกิดจากการย้อมสีธรรมชาตินั้น ช่วยให้ทั้งผู้ผลิต ผู้บริโภคปลอดภัยจากผลกระทบจากสารเคมีที่มีอันตรายและของเสียจากกระบวนการผลิตก็ไม่ส่งผลเสียต่อสภาพแวดล้อมเพราะสามารถสลายตัวได้เองในธรรมชาติ แต่ผลเสียที่อาจเกิดขึ้นนั้นเป็นเพราะวัตถุดิบหลักของการย้อมมาจากผลผลิตของธรรมชาติ ดังนั้นถ้าผู้ผลิตมุ่งทำการผลิตให้ได้ปริมาณมากๆ โดยไม่คำนึงถึงความเสียหายที่มีต่อแหล่งวัตถุดิบจากธรรมชาติ และสภาพแวดล้อม การย้อมสีธรรมชาตาก็จะกลายเป็นสาเหตุหนึ่งของการทำลายระบบนิเวศน์และสิ่งแวดล้อม

ดังนั้น การส่งเสริมการย้อมสีธรรมชาติ ต้องคำนึงถึงผลกระทบทั้งด้านบวกและด้านลบของการย้อมสีธรรมชาติเป็นสำคัญ เมื่อมีการเรียนรู้ที่จะใช้ประโยชน์จากธรรมชาติก็ต้องเรียนรู้หลักและวิธีการใช้ประโยชน์ อย่างถูกต้อง และสร้างความตระหนักถึงคุณค่าของทรัพยากรธรรมชาติ ดังนั้นการย้อมสีธรรมชาติ และการอนุรักษ์

ธรรมชาติจึงเป็นสิ่งที่ต้องส่งเสริมควบคู่กันไปตลอดเวลา เพื่อให้การย้อมสีธรรมชาติเป็นสิ่งที่มีความคุ้มค่าทางวัฒนธรรม เป็นมิตรกับสิ่งแวดล้อมและมีความยั่งยืนอย่างแท้จริง

แนวทางยั่งยืนในการใช้สี

ธรรมชาติ

เพื่อให้การย้อมสีธรรมชาติเป็นกระบวนการผลิตที่เป็นมิตรกับสิ่งแวดล้อม เป็นการใช้ประโยชน์จากทรัพยากรธรรมชาติอย่างรู้คุณค่า และตระหนักถึงการดูแลรักษาธรรมชาติและสิ่งแวดล้อมให้คงอยู่ต่อไปอย่างยั่งยืน มีแนวทางการปฏิบัติดังนี้



การเลือกใช้วัสดุดิบ

วัสดุดิบที่ใช้ในการย้อมสีธรรมชาตินั้นจะมาจากแร่ธาตุ สัตว์ และพืช ซึ่งเป็นแหล่งวัสดุดิบที่ใหญ่ที่สุด เพราะหาได้ง่ายและมีความหลากหลาย จึงนิยมใช้กันอย่างแพร่หลาย โดยทั่วไปแล้วพืชทุกชนิดสามารถให้สีได้ แต่สีที่ได้ทั้งหมดมีเพียงบางชนิดเท่านั้นที่มีความคงทน ไม่ตก ไม่ซีดจาง เช่น สีจากขมิ้น ใบเตย หรือดอกไม้บางชนิดมีสีสดใส สวยงาม แต่ไม่สามารถใช้ย้อมสิ่งทอได้เพราะสีที่ได้ไม่คงทน ซีดจางได้ง่าย ดังนั้นผู้ย้อมจำเป็นจะต้องศึกษาหรือทดลองเพื่อให้ทราบอย่างแน่นอนว่าสีจากต้นไม้อะไรมีความคงทนหรือมีกระบวนการย้อมอย่างไรเพื่อให้สีที่ได้มีความคงทนสามารถใช้ย้อมสิ่งทอได้

นอกจากนั้นการเลือกใช้วัสดุดิบ ก็ต้องคำนึงถึงปริมาณการใช้ ต้องมีปริมาณมากพอสำหรับย้อม และหาได้ง่ายในท้องถิ่น เช่น วัชพืชในพื้นที่เกษตร พืชที่มีมากในท้องถิ่น หรือพืชที่สามารถเพาะปลูกได้เอง นอกจากนั้นการเลือกใช้ส่วนต่างๆของพืช เช่น ราก แก่น เปลือก ใบ ดอก และผล ผู้ย้อมต้องเลือกใช้ให้เหมาะสม เช่น แก่นไม้ควรใช้จากกิ่ง แขนการโค่นต้นไม้ทั้งต้นเพียงเพื่อเอาแก่นไม้มาย้อมสี การเลือกใช้ใบไม้จะเป็นการช่วยรักษาต้นไม้ได้ดีที่สุด ควรเปรียบเทียบคุณค่าของวัสดุที่เลือกใช้ย้อมสีว่าเหมาะสำหรับใช้ย้อมสีหรือใช้ประโยชน์อื่นมากกว่า เป็นต้น

1. การใช้เปลือกไม้

- เลือกใช้เปลือกไม้ที่มีอายุมากพอสมควรเพราะจะได้สีที่เข้ม และเลือกต้นไม้ที่มีเนื้อที่เปลือกมากพอสำหรับใช้ย้อม
- ถากเปลือกไม้โดยไม่ให้ถึงแก่นไม้
- ถากเฉพาะบางส่วนของลำต้นให้เกิดรอยถากกระจายเป็นจุดๆ ไม่ถากเป็นรอยขนาดใหญ่หรือถากจนรอบลำต้น
- ใช้ดินเหนียวชุบน้ำปะรอบรอยถากเพื่อให้ต้นพืชตัวสร้างเปลือกขึ้นหุ้มรอยถากได้เร็วขึ้น

2. การใช้ใบไม้

- เลือกใช้ใบไม้จากต้นไม้ที่มีใบมากพอสมควร
- ไม่เก็บใบไม้จนหมดต้น ควรเก็บเพียงบางส่วนให้กระจายทั่วทั้งต้น
- ควรใช้ใบไม้แก่และต้นไม้ควรมีอายุ 5 ปีขึ้นไป

3. การใช้รากไม้

- เลือกใช้รากของต้นไม้ที่โตพอสมควร และมีรากเพียงพอต่อการย้อม
- ควรใช้รากไม้เฉพาะบางส่วน ไม่ตัดมาใช้ทั้งหมดเพราะจะทำให้ต้นไม้ตายได้

4. การใช้แก่นไม้

- เลือกใช้แก่นของต้นไม้ที่ตายแล้ว
- ใช้แก่นของกิ่งไม้ จากต้นไม้ที่โตพอสมควร เช่น ต้นไม้ที่อายุ 5 ปีขึ้นไปมาใช้แทนแก่นจากลำต้น ซึ่งต้องโค่นต้นไม้ทั้งต้น

การปลูกทดแทน

เพื่อให้มีวัสดุดิบสำหรับย้อมสีใช้อย่างต่อเนื่อง ควรมีการขยายพันธุ์ และส่งเสริมการปลูกพืชที่ให้สีย้อมเพิ่มขึ้น หรือทดแทนต้นไม้เดิมทุกปี โดยอาจกำหนดเป็นข้อตกลงร่วมกัน เช่น สมาชิกในกลุ่มสิ่งทอย้อมสีธรรมชาติต้องมีการปลูกต้นไม้ย้อมสีทดแทนอย่างน้อยคนละ 5 ต้นต่อปี เป็นต้น นอกจากนี้กลุ่มสิ่งทอในชุมชนซึ่งใช้วัสดุดิบย้อมสีจากป่าชุมชน หรือพื้นที่สาธารณะของชุมชน ควรมีการทำข้อตกลงร่วมกันในการใช้ประโยชน์จากแหล่งทรัพยากรสาธารณะ ทั้งนี้เพราะการจัดการทรัพยากรจากป่าชุมชนหรือแหล่งธรรมชาติอื่นๆ เช่น แหล่งน้ำต่างๆ นั้น มีความจำเป็นอย่างยิ่งเพื่อให้เกิดความสมดุลระหว่างการใช่วัสดุดิบย้อมสีกับการอนุรักษ์และฟื้นฟูสภาพแวดล้อม

การประหยัด

1) ประหยัดวัสดุดิบ

- ไม้ ควรใช้ไม้แก่และต้นไม้ควรมีอายุ 5 ปีขึ้นไป หั่นซอยเป็นชิ้นเล็กๆ สีจะออกมาก ช่วยประหยัดวัสดุดิบที่ต้องใช้
- เปลือกไม้ตัดหรือหั่นเปลือกไม้ออกเป็นชิ้นเล็กๆ จะทำให้ได้สีมากกว่าใช้เปลือกไม้ขนาดใหญ่ทั้งชิ้น ทำให้ช่วยประหยัดวัสดุดิบที่ใช้ได้

2) ประหยัดพลังงาน

- การใช้อุปกรณ์ย้อมที่ประหยัดพลังงาน ไม่ควรใช้ภาชนะย้อมปากกว้างมาก เพราะทำให้ความร้อนกระจายมาก ต้องใช้เวลานาน ใช้พลังงานมาก ควรใช้ภาชนะย้อมที่มีความลึกพอสำหรับการย้อม และกระจายความร้อนได้สม่ำเสมอ
- ควรใช้เตาย้อมที่ประหยัดเชื้อเพลิงแทนเตาฟืนทั่วไป (ขอคำแนะนำเรื่องเตาประหยัดพลังงานได้ที่โครงการฝ้ายแกมไหม)
- ควรใช้เชื้อเพลิงจากวัสดุจากการเกษตร เช่น ชังข้าวโพด แกลบ หรือวัสดุที่ใช้ย้อมแล้ว เช่น เปลือกไม้ แก่นไม้



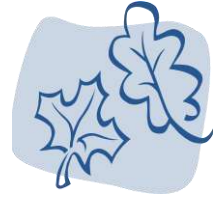
การศึกษาและเพิ่มพูนความรู้เรื่องสี่ธรรมชาติ

การย้อมสี่ธรรมชาตินั้นเป็นกระบวนการผลิตสิ่งทอที่มีคุณค่า เพราะนอกจากเป็นการอนุรักษ์และสืบสานภูมิปัญญา ศิลปวัฒนธรรม ของท้องถิ่น เป็นกระบวนการผลิตที่ปลอดภัยต่อทั้งผู้ผลิตและผู้บริโภค แล้ว ยังเป็นกระบวนการผลิตที่ผู้ผลิตได้เกิดการเรียนรู้อย่างไม่มี สิ้นสุด เพราะทรัพยากรธรรมชาติที่หลากหลายก็ทำให้เกิดสีสันทึ หลากหลาย ดังนั้นเมื่อผู้ย้อมสีได้ทดลองย้อมสี่ธรรมชาติจากพืชต่างๆ หรือคิดค้น พัฒนาการบวนการย้อมสี ก็จะทำให้เกิดความรู้ใหม่ๆ ขึ้นอย่างต่อเนื่อง แนวทางการศึกษาและเพิ่มพูนความรู้เรื่องสี่ธรรมชาติให้แก่ ตนเองและกลุ่มสิ่งทอคือ

1. **ศึกษารวบรวมความรู้การย้อมสี่ธรรมชาติจากผู้รู้ในท้องถิ่น** เพื่อทดลอง พัฒนา และถ่ายทอดความรู้ดังกล่าวให้คงอยู่ต่อไป
2. **หมั่นศึกษาหาความรู้เกี่ยวกับการย้อมสี่ธรรมชาติ** จากหนังสือ ตำรา หรือแหล่งความรู้อื่นๆ และแลกเปลี่ยนความรู้ออกับกลุ่มสิ่งทออื่นๆ อยู่เสมอเพื่อเพิ่มพูนความรู้ของตนเอง และแบ่งปันความรู้ให้แก่ผู้อื่น
3. **การย้อมสี่ธรรมชาติทุกครั้ง ควรมีการจดบันทึกรายละเอียดเกี่ยวกับการย้อม** เช่น วัน/เดือน/ปี วิธี/ชนิด ปริมาณวัตถุดิบที่ใช้ เวลา และอุณหภูมิที่ย้อม เป็นต้น และ

ต้องเก็บเส้นด้ายที่ย้อมไว้เป็นตัวอย่างทุกครั้ง เพราะการ
บันทึกข้อมูลและตัวอย่างด้ายที่เก็บไว้จะช่วยให้ผู้ย้อมจดจำ
วิธีการย้อมวิธีการที่เคยทำ สามารถแก้ไขข้อบกพร่องหรือ
พัฒนาการย้อมสีให้ดียิ่งขึ้น และสามารถย้อมสีให้ใกล้เคียง
กับสีเดิมได้ง่ายขึ้น

บทที่ 2 การผลิตผลิตภัณฑ์

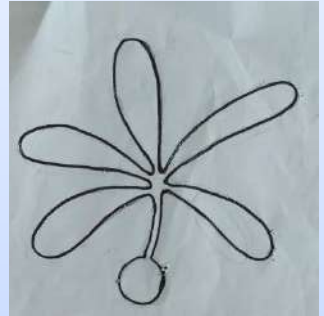
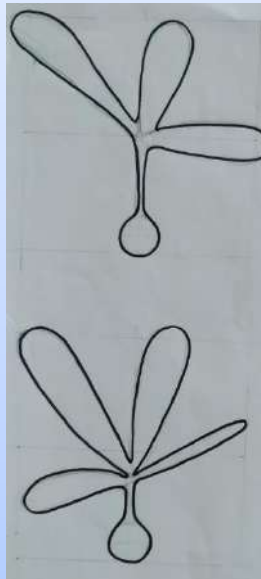
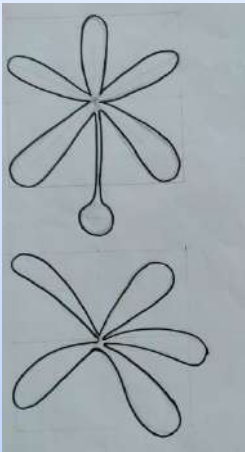


ชุมชนบ้านเชิงตอยได้เลือก “ดอกฮัก” เป็นสัญลักษณ์ของชุมชน เนื่องจากขึ้นกระจายอยู่ทั่วไปในป่าของชุมชน ต้นฮักเป็นต้นไม้ในตระกูล Anacardiaceae มักพบในป่าดิบเขา และป่าเบญจพรรณ ชาวล้านนา เรียกว่า “ฮัก” หรือ “ฮักหลวง” มีชื่อทางพฤกษศาสตร์ว่า *Melanorrhoea usitata* นอกจากนี้ ยังมีต้นรักในตระกูล Anacardiaceae อีกหลายชนิด เช่น “รักหมู” *Buchanania latifolia* “รักขี้หมู” *Semecarpus cochinchinensis* และ “รักป่า” *S. curtisii* ทั้งสามชนิดนี้มีเปลือกแข็งให้ปริมาณน้ำอย่างน้อย คุณภาพของน้ำต่ำกว่า “ฮักหลวง” และยังมีพิษที่รุนแรงกว่า ทำให้เกิดผื่นคัน มีอาการบวม เป็นแผลหนองมากน้อยตามที่ได้รับจากการสัมผัส (ศูนย์การศึกษานอกโรงเรียนภาคเหนือ, 2538: 23)



แนวความคิดการออกแบบผลิตภัณฑ์

1. ใช้เศษผ้าที่เหลือจากการแปรรูปมาเป็นวัตถุดิบหลัก
2. เป็นผลิตภัณฑ์ที่ตัดสินใจซื้อได้ง่าย ราคาไม่สูง ใช้ได้กับทุกเพศ ทุกวัย หรือสามารถซื้อเป็นของขวัญได้
3. มีเอกลักษณ์และผลิตได้เองในชุมชน



ผลิตภัณฑ์

กระเป๋าถือเล็ก



แบบตัด

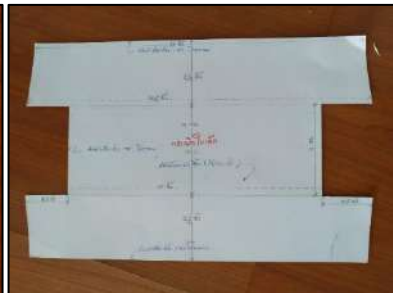
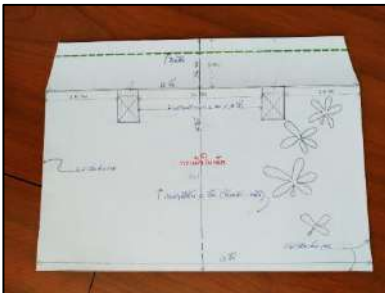
แบบตัดกระเป๋า จำนวน 4 ชิ้น ได้แก่

No.1 ชั้นหน้า ตัด 1 ชิ้น

No.2 ชั้นหลัง ตัด 1 ชิ้น

No.3 ก้นกระเป๋า ตัด 1 ชิ้น

No.4 สายกระเป๋า ตัด 2 ชิ้น





วิธีตัดเย็บ

1. เลือกผ้า 2 ชั้น ผ้าลายและผ้าสีล้วนที่มีสีเข้ากัน ผ้าสีลอกแบบตัวกระเป๋าชิ้นหน้า(No 1)และหลัง(No 2) อย่างละ 1 ชั้น ผ้าลายลอกแบบก้นกระเป๋(No 3) 1 ชั้น สายกระเป๋(No 4) 2 ชั้น (สามารถสลับกันได้)
2. ตัดผ้าตามแบบที่ลอกไว้โดยต้องตัดผ้าให้มีขนาดใหญ่กว่าแบบ ประมาณ 1 เซนติเมตร
3. เลือกผ้าที่จะนำมาตกแต่งเป็นรูปดอกไม้ รีดผ้ากาวกับผ้าแล้วนำไปลอกแบบตามขนาดที่กำหนด ตัดตามแบบโดยไม่ต้องเผื่อผ้า
4. นำผ้าที่ตัดไว้ชั้นหน้าและชั้นหลังกระเป๋ามาเย็บซิบ โดยพับผ้าปากกระเป๋ 1 ซม. ตามแนวที่ขีดไว้ เน้นผ้า แล้วเย็บซิบติด
5. นำผ้าที่ตัดไว้เป็นสายกระเป๋ามาเย็บ โดยพับกึ่งกลางผ้าตามแนวยาวแล้วพับทบให้ขอบพอดีกัน เย็บปิดตลอดแนวผ้าทั้งสองริม

6. นำสายกระเป๋ามาเย็บติดกับผ้าชั้นหน้า 1 สาย ชั้นหลัง 1 สาย ติดสายห่างจากขอบข้างกระเป๋าด้านละ 7.5 ซม. ช่วงที่เย็บสายติดกระเป๋าคงเป็นกากบาทเพื่อให้สายแน่น
7. นำชั้นหน้าและหลังประกบและเย็บติดกันตามแนวที่กำหนดไว้จากปากกระเป๋าด้านละ 1 ด้าน เย็บกันกระเป๋าด้านนอก
8. นำผ้าตกแต่งรูปดอกไม้มาเย็บติดกับกระเป๋าด้านนอก ตามตำแหน่งที่กำหนดไว้
9. เตรียมผ้าซับใน ลอกแบบ pattern No 1 และ No 2 ติดต่อเป็นชิ้นเดียวกันโดยตัดเผื่อเย็บ 1 ซม. พร้อมตัดผ้าทำช่องใส่ของ
10. เย็บซับใน โดยเริ่มจากผ้าที่ทำช่องใส่ของ เย็บแบบปะติดกับตัวซับใน และเจาะซิปติดกระเป๋าด้านนอก หลังจากนั้นเย็บซับในเหมือนเย็บกระเป๋าด้านนอก
11. นำซับในที่เย็บเรียบร้อยแล้วมาติดกับตัวกระเป๋าด้านนอก โดยเย็บตรงปากกระเป๋าด้านละ 1 ด้าน พับริมผ้าซับในซ้อนไว้หลังซิปด้านใน ใช้ผีเข็มถี่เพื่อไม่ให้เห็นรอยด้ายและเพิ่มความแข็งแรง
12. เย็บเดินเส้นปากกระเป๋าด้านนอกเพื่อยึดผ้าซับในให้ติดกับปากกระเป๋าด้านนอก หลุดลงไปกองข้างในกระเป๋าด้านนอก และดันให้ซิปเข้าไปอยู่ข้างในกระเป๋าด้านนอกไม่ให้หลุดออกมา

กระเป๋าถือใหญ่



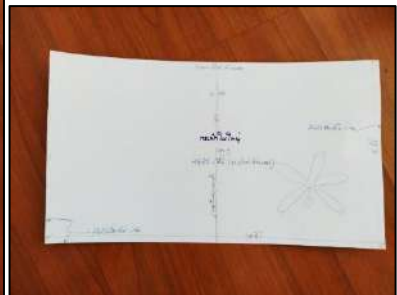
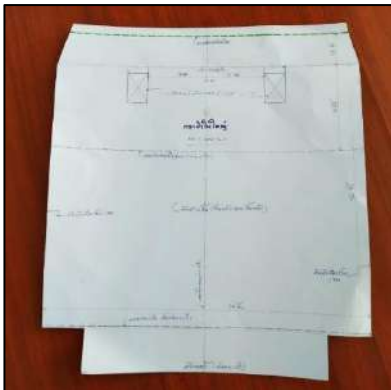
แบบตัด

แบบตัดกระเป๋า จำนวน 3 ชั้น ได้แก่

No.1 ชั้นหน้า ตัด 1 ชั้น

No.2 ชั้นหลัง ตัด 1 ชั้น

No.3 กระเป๋าด้านนอก ตัด 1 ชั้น



วิธีตัดเย็บ

1. เลือกผ้าสีพื้นและผ้าลายตามชอบ นำไปรีดผ้ากาว และลอกแบบ กระเป่าลงบนผ้า No.1 และ 2 ตัดผ้าตามแบบที่ลอกไว้โดยต้องตัดผ้าให้มีขนาดใหญ่กว่าเย็บ 1 ซม.
2. เลือกผ้าที่จะทำเป็นดอกไม้โดยใช้ผ้าฝ้ายสีขาวหรือชมพูเนื้อแน่น นำมารีดผ้ากาวและลอกแบบ ตัดผ้าตามแบบโดยไม่ต้องเย็บผ้า
3. เลือกผ้าสำหรับทำกระเป๋าปะด้านนอก (No.5) สามารถใช้ผ้าแบบเดียวกับตัวกระเป๋าหรือเลือกผ้าสีอื่น ขนาดกว้าง 36 ซม. สูง 20.5 ซม. ลอกผ้าและตัดให้ใหญ่กว่า 1 ซม.
4. นำดอกไม้มาเย็บติด No.5 แล้วนำไปเย็บกับ No.1
5. ทำการเย็บผ้าขึ้นหน้า (No.1) ก้นกระเป๋า (No.3) กับผ้าขึ้นหลัง (No.2) เพื่อเป็นตัวกระเป๋า
6. เย็บสายกระเป๋า โดยพับกึ่งกลางผ้าตามแนวยาวแล้วพับทบอีกครั้ง ให้ขอบพอดีกัน เย็บปิดตลอดแนวผ้าทั้งสองริม
7. นำสายกระเป๋ามาเย็บติดกับ No.1 และ No.2 ด้านละ 1 สาย ติดห่างจากขอบข้างกระเป๋าข้างละ 8.5 ซม. ช่วงที่เย็บสายกระเป๋า ติดกับตัวกระเป๋าให้เย็บกากบาทบนสายเพื่อให้ติดแน่น ไม่ขาดง่าย
8. ตัดซิปที่ริมด้านนอกของผ้า No.1 และ No.2
9. เตรียมทำผ้าซับใน โดยเลือกผ้าและลอกแบบลงบนผ้า (No.1-3) ตัดเผื่อเย็บ 1 ซม. เย็บผ้าซับในเหมือนเย็บกระเป๋าด้านนอก

10. ตัดผ้าทำกระเป่าซ่อนด้านใน 2 ชั้น เย็บปะติดขึ้นละด้านของกระเป่าชั้นใน
11. นำผ้ากระเป่าและผ้าชั้นในมาเนาประกบกันตรงปากกระเป่าที่ติดชิบไว้ สอยซ่อนด้านปิดให้ชิดกัน
12. เย็บเดินเส้นปากกระเป่าโดยรอบเพื่อยึดผ้าชั้นในให้ติดกับปากกระเป่าไม่หลุดลงไปข้างใน และช่วยดันชิบให้เข้าไปซ่อนอยู่ด้านในไม่ลอยออกมานอกกระเป่า

หมวก



แบบตัดหมวก จำนวน 3 ชิ้น

ได้แก่

No.1 ข้างหมวก ตัด 2 ชิ้น

No.2 ปีกหมวก ตัด 4 ชิ้น

No.3 บนหมวก ตัด 1 ชิ้น



วิธีตัดเย็บ

1. นำผ้าที่เตรียมทำหมวกมารีดผ้ากาว แล้วนำมาวางบนโต๊ะหรือพื้นที่เรียบ วางแพทเทิร์นทับบนผ้าขีดเส้นตามแนวแบบหมวกทุกชิ้น ตัดผ้าตามแนวที่เขียนไว้โดยเผื่อ 1 ซม.
2. นำ No.1 มาเย็บติดกันตามแนวที่ขีดเส้นไว้ เสร็จแล้วนำมาเย็บติดกับ No.3
3. ตัดผ้าที่นำมาตกแต่งเป็นรูปดอกไม้แล้วนำมาวาง No.1 เย็บติดให้เรียบร้อย (ผ้าทำดอกไม้ใช้ผ้าฝ้ายสีขาว/ชมพู หรือผ้าลายที่ทำปักในหมวก)
4. นำผ้า No.2 มาเย็บต่อกันเป็นวงกลมแล้วนำมาเย็บติดกับชิ้นข้างหมวกที่ปักดอกไม้เสร็จแล้ว ได้หมวกด้านนอกที่สมบูรณ์
5. นำผ้าที่ใช้ทำซับในหมวกมาวางแพทเทิร์นทับบนผ้า ขีดเส้นตามแนวแบบที่ขีดโดยเผื่อเย็บ 1 ซม. **เพื่อความสวยงามควรเลือกผ้าลายมาทำเป็นผ้าซับในของ No.2** เย็บซับในหมวกแบบเดียวกับหมวกด้านนอก แล้วนำมาเย็บต่อกับด้านนอกตามแนวปักหมวก

กระเป๋าใส่แก้วแบบเหลี่ยม



แบบตัดกระเป๋าใส่แก้วเหลี่ยม

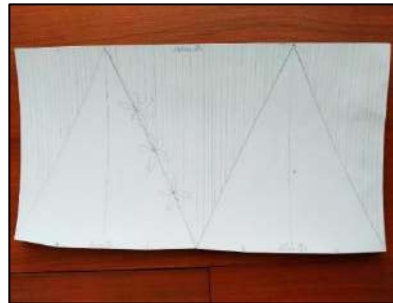
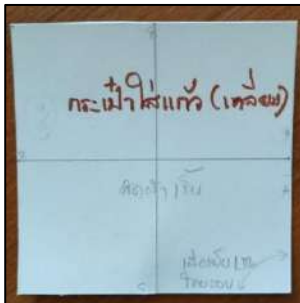
จำนวน 4 ชั้น ได้แก่

No.1 ชั้นบนกระเป๋า ตัด 2 ชั้น

No.2 ชั้นล่างกระเป๋า ตัด 2 ชั้น

No.3 ก้นกระเป๋า ตัด 1 ชั้น

No.4 สายกระเป๋า ตัด 2 ชั้น





วิธีตัดเย็บ

1. นำผ้าที่เตรียมทำกระเป๋าใส่แก้วมารีดผ้ากาว แล้วนำมาวางบนโต๊ะหรือพื้นที่เรียบ วางแพทเทิร์นทับบนผ้าขีดเส้นตามแนวแบบ ตัดผ้าตามแนวที่เขียนไว้โดยเผื่อเย็บ 1 ซม.
2. ตัดผ้าที่นำมาตกแต่งเป็นรูปดอกไม้ แล้วนำมาวางบน No.1 เย็บติดให้เรียบร้อย
3. นำผ้า No.1 ที่เย็บดอกไม้แล้วมาเย็บต่อกับ No.2 ตามแนวที่ขีดไว้ เมื่อเสร็จแล้วนำมาต่อกับ No.3
4. เย็บ No.4 ให้เป็นสายแล้วนำมาเย็บติดกับปากกระเป๋า
5. นำผ้าที่ใช้ทำซิปในมาวางแพทเทิร์นทับบนผ้า ขีดเส้นตามแนวแบบที่ขีดโดยเผื่อเย็บ 1 ซม.
6. เย็บซิปในแบบเดียวกับด้านนอก นำมาเย็บต่อกับด้านนอกตามแนวบนปากกระเป๋า
7. กลับผ้าซิปในให้อยู่ด้านในกระเป๋า แล้วเย็บริมปากกระเป๋าให้เรียบร้อย

กระเป๋าใส่แก้วแบบกลม



แบบตัดกระเป๋าใส่แก้วกลม

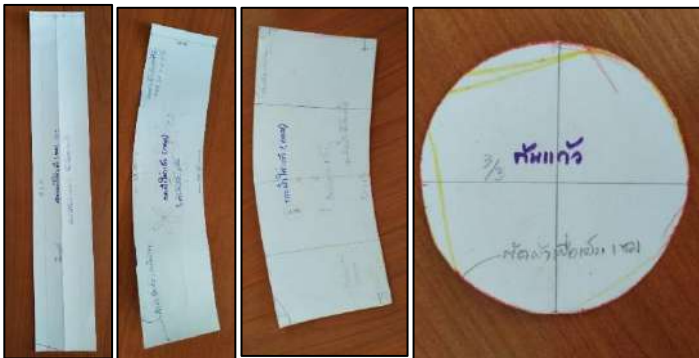
จำนวน 4 ชิ้น ได้แก่

No.1 ชั้นบนกระเป๋า ตัด 2 ชิ้น

No.2 ชั้นล่างกระเป๋า ตัด 1 ชิ้น

No.3 ก้นกระเป๋า ตัด 1 ชิ้น

No.4 สายกระเป๋า ตัด 1 ชิ้น



วิธีตัดเย็บ

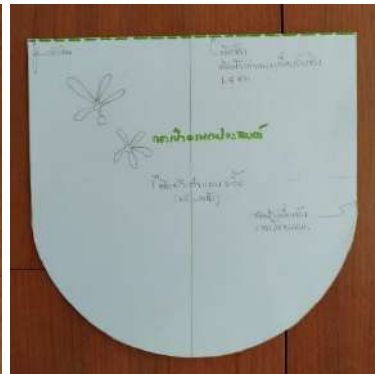
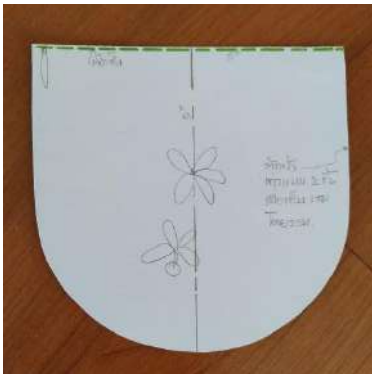
1. นำผ้าที่เตรียมทำกระเป๋าสีใส่แก้วมารีดผ้าขาว แล้วนำมาวางบนโต๊ะหรือพื้นที่เรียบ วางแพทเทิร์นทับบนผ้าขีดเส้นตามแนวแบบ ตัดผ้าตามแนวที่เขียนไว้โดยเผื่อเย็บ 1 ซม.
2. ตัดผ้าที่นำมาตกแต่งเป็นรูปดอกไม้ แล้วนำมาวางบน No.1 เย็บติดให้เรียบร้อย
3. นำผ้า No.1 ที่เย็บดอกไม้แล้วมาเย็บต่อกับ No.2 ตามแนวที่ขีดไว้ เมื่อเสร็จแล้วนำมาต่อกับ No.3
4. เย็บ No.4 ให้เป็นสายแล้วนำมาเย็บติดกับปากกระเป๋
5. นำผ้าที่ใช้ทำซับในมาวางแพทเทิร์นทับบนผ้า ขีดเส้นตามแนวแบบที่ขีดโดยเผื่อเย็บ 1 ซม.
6. เย็บซับในแบบเดียวกับด้านนอก นำมาเย็บต่อกับด้านนอกตามแนวบนปากกระเป๋
7. กลับผ้าซับในให้อยู่ด้านในกระเป๋ แล้วเย็บริมปากกระเป๋ให้เรียบร้อย

กระเป๋านกประสงค์แบบโค้ง



แบบตัดกระเป๋านกประสงค์ แบบโค้ง

จำนวน 1 ชิ้น ได้แก่ ตัวกระเป๋า ตัด 2 ชิ้น



วิธีตัดเย็บ

1. นำผ้าที่เตรียมทำกระเป๋ามาวางบนโต๊ะหรือพื้นที่เรียบวางแพทเทิร์นทับบนผ้าขีดเส้นตามแนวแบบ ตัดผ้าตามแนวที่เขียนไว้ โดยเผื่อเย็บ 1 ซม. จำนวน 2 ชิ้น
2. ตัดผ้าที่นำมาตกแต่งเป็นรูปดอกไม้ แล้วนำมาวางบนผ้าที่ตัดเย็บติดให้เรียบร้อย ผ้าอีกชิ้นนำเทพกวาง 1 เซนติเมตร มาวางทาบบนหน้า ใส่ห่วงคอหมา 1 อันแล้วเย็บเทพปิดติดบนผ้า
3. นำผ้าที่เย็บดอกไม้แล้วมาเย็บติดชิพบนปากกระเป๋าทตามแนวชิพด้านบน ทั้ง 2 ชิ้น
4. นำผ้าเทพขนาด 1 เซนติเมตร ยาว 40 เซนติเมตร ด้านหนึ่งเย็บติดคอหมา อีกด้านเย็บติดห่วงคล้องเอาไว้คล้องกับหัวชิพ
5. กลับด้านในออกมาแล้ว เย็บประกบตามรูปกระเป๋า
6. นำผ้าที่ใช้ทำซิปในมาวางแพทเทิร์นทับบนผ้า ขีดเส้นตามแนวแบบที่ขีดโดยเผื่อเย็บ 1 ซม. ตัดผ้าจำนวน 2 ชิ้น
7. เย็บซิปในแบบเดียวกับด้านนอก นำมาเย็บต่อกับด้านนอกตามแนวบนปากกระเป๋
8. กลับผ้าซิปในให้อยู่ด้านในกระเป๋ แล้วเย็บริมปากกระเป๋ให้เรียบร้อย

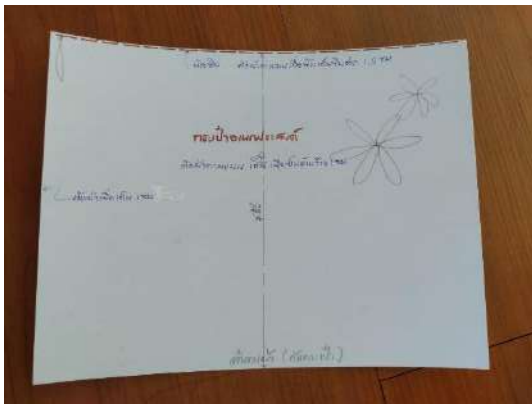
กระเป๋านอกประสงค์แบบเหลี่ยม



แบบตัดกระเป๋านอกประสงค์

แบบเหลี่ยม จำนวน 1 ชิ้น

ได้แก่ ตัวกระเป๋า ตัด 2 ชิ้น



วิธีตัดเย็บ

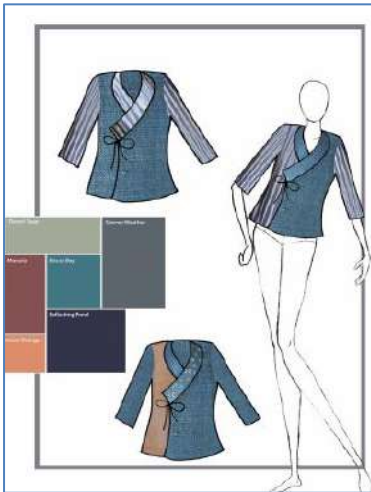
1. นำผ้าที่เตรียมทำกระเป๋าวางบนโต๊ะหรือพื้นที่เรียบ วางแพทเทิร์นทับบนผ้าขีดเส้นตามแนวแบบ ตัดผ้าตามแนวที่เขียนไว้ โดยเผื่อเย็บ 1 ซม. จำนวน 2 ชิ้น
2. ตัดผ้าที่นำมาตกแต่งเป็นรูปดอกไม้ แล้วนำมาวางบนผ้าที่ตัด และเย็บติดให้เรียบร้อย
3. นำผ้าที่เย็บดอกไม้แล้วมาเย็บติดชิพบนปากกระเป๋าทตามแนวชิพด้านบน ทั้ง 2 ชิ้น
4. นำเทปผ้าขนาดกว้าง 1 นิ้ว ยาว 6 นิ้วมาเย็บติดมุมบนของผ้าที่ติดรูปดอกไม้ด้านที่เป็นทางชิพ
5. กลับด้านในออกมาแล้ว เย็บประกบตามรูปกระเป๋า
6. นำผ้าที่ใช้ทำซับในมาวางแพทเทิร์นทับบนผ้า ขีดเส้นตามแนวแบบที่ขีดโดยเผื่อเย็บ 1 ซม. ตัดผ้าจำนวน 2 ชิ้น
7. เย็บซับในแบบเดียวกับด้านนอก นำมาเย็บต่อกับด้านนอกตามแนวบนปากกระเป๋า
8. กลับผ้าซับในให้อยู่ด้านในกระเป๋า แล้วเย็บริมปากกระเป๋าให้เรียบร้อย

แนวคิดการออกแบบเสื้อผ้า

1. เป็นเสื้อผ้าสำหรับคนทำงานที่ใส่เสื้อผ้าพื้นเมืองทุกวันศุกร์
2. ยังคงเอกลักษณ์ของชุมชนที่มีการตกแต่งด้วยผ้าลาย
3. สวมใส่ง่าย สามารถประยุกต์กับการแต่งกายแบบอื่นๆได้

เสื้อผ้า

เสื้อผู้หญิงผูกหน้า



แบบตัดเสื้อผู้หญิงผูกหน้า จำนวน 4 ชิ้น ได้แก่

- | | | |
|------|----------|------------|
| No.1 | ชิ้นหน้า | ตัด 2 ชิ้น |
| No.2 | ชิ้นหลัง | ตัด 1 ชิ้น |
| No.3 | แขนเสื้อ | ตัด 2 ชิ้น |
| No.4 | คอเสื้อ | ตัด 1 ชิ้น |



วิธีตัดเย็บ

1. รีดผ้ากาวติดผ้าที่จะเย็บให้เรียบร้อย พับทบผ้าเข้าหากันเอาด้านที่อึดกว่าไว้ด้านนอก วางแบบตัดชิ้นหลัง(No.2) วางขีดตรงเส้นทาบตามยาวผ้า ลอกแบบตัดลงบนผ้า ตัดผ้าเพื่อเย็บ 1 เซนติเมตรโดยรอบ
2. วางแบบตัดชิ้นหน้า(No.1) ขีดเส้นทาบตามความยาวผ้า ลอกแบบตัดลงบนผ้า ตัดผ้าเพื่อเย็บ 1 เซนติเมตรโดยรอบ จำนวน 2 ชิ้น
3. วางแบบตัดแขน(No.3)บนผ้าอีกสี โดยไม่ต้องรีดผ้ากาว ลอกแบบตัดลงบนผ้า ตัดผ้าเพื่อเย็บ 1 เซนติเมตรโดยรอบ ตัด 2 ชิ้น
4. วางแบบตัดสาบคอบนผ้าขึ้นเดียวกับแขน(No. 3) วางเฉียงบนผ้า โดยให้แนวกลางตัวอยู่ตรงเส้นทาบพอดี ลอกแบบตัดลงบนผ้า ตัดผ้าเพื่อเย็บ 1 เซนติเมตรโดยรอบ จำนวน 2 ชิ้น
5. เย็บต่อชิ้นไหล่ (No.1และNo.2)
6. เย็บข้างแขนและข้างลำตัวหน้า-หลังติดกันตลอดแนว
7. นำแขนเย็บประกอปกกับตัวเสื้อ
8. นำสาบคอมาเย็บติดตัวเสื้อ
9. ใช้ผ้าสีเดียวกับแขนเสื้อ ทำเชือกผูก โดยตัดผ้าเฉียง ตัดผ้าขนาด 4x80 เซนติเมตร แล้วพับครึ่ง เย็บริม 1 เซนติเมตรตลอดความยาวผ้า กลับตะเข็บเข้าด้านใน เย็บปิดหัวท้ายสายผูกให้เรียบร้อย ผูกสายให้เป็นโบว์ แล้วนำมาเย็บติดที่ปลายสาบคอหน้า

เสื้อผู้หญิงคองจีน



แบบตัดเสื้อผู้หญิงคองจีน จำนวน 5 ชิ้น ได้แก่

No.1	ชิ้นหน้า	ตัด 2 ชิ้น
No.2	ชิ้นหลัง	ตัด 1 ชิ้น
No.3	คอเสื้อหน้า	ตัด 2 ชิ้น
No.4	คอเสื้อหลัง	ตัด 1 ชิ้น
No.5	แขนเสื้อ	ตัด 2 ชิ้น



วิธีตัดเย็บ

1. รีดผ้ากาวติดผ้าและต่อผ้าลายช่วงชายเสื้อของชิ้นหน้าให้เรียบร้อย โดยเว้นช่องเป็นกระเป๋าหน้า พับทบผ้าเข้าหากันเอาด้านที่อັดกาไว้ด้านนอก วางแบบตัดชิ้นหน้า (No.1) ชิดสันทบตามความยาวผ้า ลอกแบบตัดลงบนผ้า ตัดผ้าเพื่อเย็บ 1 เซนติเมตรโดยรอบ จำนวน 2 ชิ้น
2. วางแบบตัดชิ้นหลัง (No.2) วางชิดตรงสันทบตามยาวผ้า ลอกแบบตัดลงบนผ้า ตัดผ้าเพื่อเย็บ 1 เซนติเมตรโดยรอบ
3. วางแบบตัดแขน (No.3) บนผ้าสีที่ใช้ตัดเสื้อ โดยไม่ต้องรีดผ้ากาว ลอกแบบตัดลงบนผ้า ตัดผ้าเพื่อเย็บ 1 เซนติเมตรโดยรอบ จำนวน 2 ชิ้น นำผ้าลายที่ใส่ชายเสื้อแผ่นหน้ามาเย็บทาบติดที่ปลายแขนกว้าง 4 เซนติเมตร

4. วางแบบตัดسابคอบนผ้าลายที่เย็บต่อปลายแขน วางเฉียงบนผ้า โดยให้แนวกลางตัวอยู่ตรงสันทบพอดี ลอกแบบตัดลงบนผ้า ตัดผ้าเพื่อเย็บ 1 เซนติเมตรโดยรอบ จำนวน 2 ชิ้น
5. เย็บต่อชิ้นไหล่ (No.1และNo.2)
6. เย็บข้างตัวติดกันชิ้นหน้าและหลัง
7. นำแขนเย็บประกอปกับตัวเสื้อ โดยแขนเสื้อต้องเย็บประกอปกให้เรียบร้อย
8. เย็บคอติดกับตัวเสื้อโดยรอบ
9. เย็บسابเสื้อติดตัวเสื้อชิ้นหน้า
- 10 ใช้ผ้าสีเดียวกับกระเป่าเสื้อ ทำसानใส่ไก่ โดยตัดผ้าเฉียง แล้วพับครึ่ง เย็บริม ตลอดความยาวผ้า กลับตะเข็บเข้าด้านใน ออกมาให้มีขนาด 1 เซนติเมตร เย็บปิดหัวท้ายให้เรียบร้อย สานใส่ไก่ให้เป็นรูปกระท้อ จำนวน 6 อัน และเป็นรูกระดุมอีก 6 อัน แล้วนำมาเย็บติดที่سابเสื้อชิ้นหน้าทั้ง 2 ด้าน

เสื้อผู้หญิงป้ายหน้า



แบบตัดเสื้อผู้หญิงป้ายหน้า จำนวน

7 ชิ้น ได้แก่

No.1	ชิ้นหน้าขวา	ตัด 1 ชิ้น
No.2	ชิ้นหน้าซ้าย	ตัด 1 ชิ้น
No.3	ชิ้นหลัง	ตัด 1 ชิ้น
No.4	คอหน้าซ้าย	ตัด 1 ชิ้น
No.5	คอหน้าขวา	ตัด 1 ชิ้น
No.6	คอหลัง	ตัด 1 ชิ้น
No.7	แขนเสื้อ	ตัด 2 ชิ้น





วิธีตัดเย็บ

1. รีดผ้ากาวติดผ้าที่จะเย็บให้เรียบร้อย พับทบผ้าเข้าหากันเอาด้านที่อัดกาวไว้ด้านนอก วางแบบตัดชิ้นหน้าขวา(No.1) ชิ้นหลังซ้าย (No.2) ลอกแบบตัดลงบนผ้า ตัดผ้าเผื่อเย็บ 1 เซนติเมตร โดยรอบ ตัดแบบละ 1 ชิ้น
2. วางแบบตัดชิ้นหน้า(No.3) ชิดสันทบทตามความยาวผ้า ลอกแบบตัดลงบนผ้า ตัดผ้าเผื่อเย็บ 1 เซนติเมตรโดยรอบ จำนวน 2 ชิ้น
3. วางแบบตัดแขน(No.7)บนผ้าสีเดียวกับตัวเสื้อ โดยไม่ต้องรีดผ้ากาว ลอกแบบตัดลงบนผ้า ตัดผ้าเผื่อเย็บ 1 เซนติเมตรโดยรอบ จำนวน 2 ชิ้น นำผ้าอีกสี (หรือผ้าลาย) มาเย็บทาบติดที่ปลายแขน กว้าง 4 เซนติเมตร

4. วางแบบตัดسابคอบนผ้าชิ้นเดียวกับปลายแขน(No. 4-6) วางเฉียงต่อเป็นผืนเดียวกันบนผ้า ลอกแบบตัดลงบนผ้า ตัดผ้าเพื่อเย็บ 1 เซนติเมตรโดยรอบ จำนวน 1 ชิ้น
5. เย็บต่อชิ้นไหล่ No.1,No.2 ติดกับ No.3
6. เย็บข้างแขนและข้างลำตัวหน้า-หลังติดกันตลอดแนว
7. นำแขนเย็บประกบกับตัวเสื้อ
8. นำسابคอบมาเย็บติดตัวเสื้อ
9. ใช้ผ้าสีเดียวกับปลายแขนเสื้อ โดยตัดผ้าเฉียง กว้าง 4 เซนติเมตร เย็บประกบชิ้นหน้าขวาพับเก็บเหลือริม 1 เซนติเมตรตลอดความยาวชิ้นหน้า

เสื้อผู้ชาย



วิธีตัดเย็บ

1. รีดผ้ากาวติดผ้าตัดเสื้อ สำหรับทำขึ้นหน้า พับทบผ้าเข้าหากันเอาด้านที่มีรอยต่อไว้ด้านนอก วางแบบตัดขึ้นหน้า (No.1) ชิดสันทบตามความยาวผ้า ลอกแบบตัดลงบนผ้า ตัดผ้าเพื่อเย็บ 1 เซนติเมตรโดยรอบ จำนวน 2 ชั้น แล้วนำผ้าลายมาเย็บต่อช่วงบ่าหน้าถึงใต้ออก(ประมาณครึ่งตัวเสื้อ)
2. วางแบบตัดขึ้นหลัง(No.2) วางชิดตรงสันทบตามยาวผ้า ลอกแบบตัดลงบนผ้า ตัดผ้าเพื่อเย็บ 1 เซนติเมตรโดยรอบ

3. วางแบบตัดแขน(No.3)บนผ้าสี่ที่ใช้ตัดเสื้อ ลอกแบบตัดลงบนผ้าตัดผ้าเพื่อเย็บ 1 เซนติเมตรโดยรอบ จำนวน 2 ชั้น
4. วางแบบตัดสาบคอบนผ้าเฉลียง โดยให้แนวกลางตัวอยู่ตรงสันทบพอดี ลอกแบบตัดลงบนผ้า ตัดผ้าเพื่อเย็บ 1 เซนติเมตรโดยรอบ จำนวน 2 ชั้น
5. เย็บต่อชิ้นไหล่ (No.1และNo.2)
6. เย็บข้างตัวติดกันขึ้นหน้าและหลัง
7. นำแขนเย็บประกอปกกับตัวเสื้อ โดยแขนเสื้อต้องเย็บประกอปกให้เรียบร้อย
8. เย็บคอติดกับตัวเสื้อโดยรอบ
9. เย็บสาบเสื้อติดตัวเสื้อขึ้นหน้า
10. ใช้ผ้าลายขนาดกว้าง 1 นิ้วเย็บประปากกระเป๋าเสื้อทั้งสอง และเย็บทำสายใส่ไก่อ โดยตัดผ้าเฉลียงขนาดกว้าง 4 เซนติเมตร พับครึ่งเย็บริมตลอดความยาวผ้า กลับตะเข็บเข้าด้านในออกมาให้มีขนาด 1 เซนติเมตร เย็บปิดหัวท้ายให้เรียบร้อย สานใส่ไก่อให้เป็นรูปกระกร้อ จำนวน 6 อัน และเป็นรูกระดุมอีก 6 อัน แล้วนำมาเย็บติดที่สาบเสื้อขึ้นหน้าทั้ง 2 ด้าน

□ กลเม็ดเคล็ดลับ

1. ใช้ผ้าการรีดผ้าที่ตัดเย็บช่วยทำให้ผลิตภัณฑ์คงรูปทรงมากยิ่งขึ้น
2. การรีดในทุกขั้นตอน (ก่อนเย็บ/หลังเย็บ) จะทำให้ผลิตภัณฑ์มีรูปทรงที่สวยงาม
3. เลือกคู่สีผ้าที่ใช้ให้เข้ากัน
4. ให้ความสำคัญกับการวางแพทเทิร์นและการเย็บ โดยเฉพาะการเย็บถุงใส่แก้วน้ำ หากไม่มั่นใจควรจะต้องเนาก่อนเย็บหรือใช้เข็มหมุดกลัดซิดๆ กันก่อนเย็บ
5. การเย็บที่ต้องการความแข็งแรง เช่น บริเวณสายกระเป๋าให้เย็บเป็นกากบาท
6. ในกรณีที่ต้องมีการปักหรือติดดอกไม้ ควรจะทำให้เสร็จก่อนเย็บผ้าชั้นใน เพื่อซ่อนเส้นด้ายเย็บและปักไว้ข้างใน