

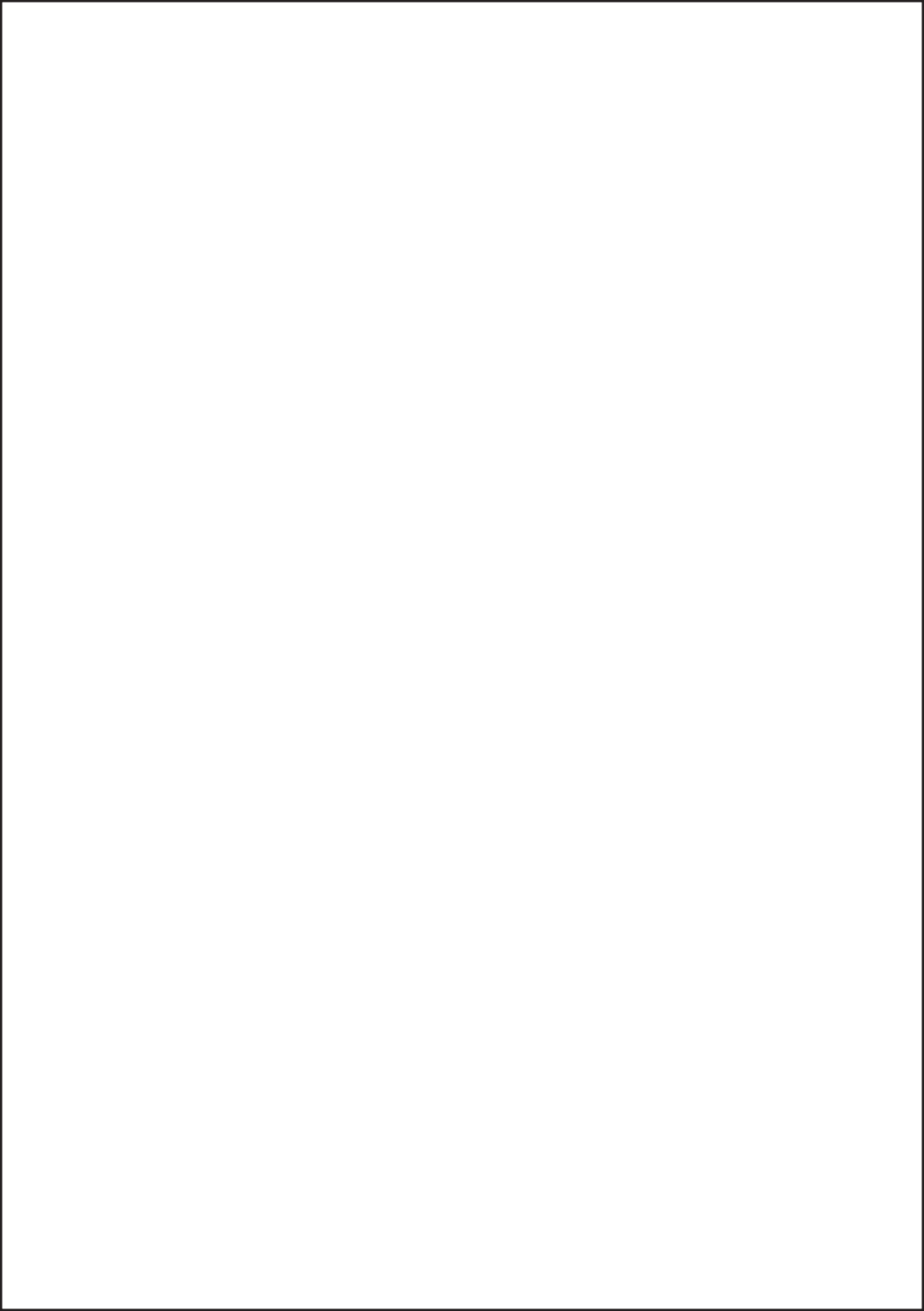


โครงการถ่ายทอดเทคนิคการออกแบบผสานสีทางสายตา
ในผ้าไหมมัดหมี่ สินค้าทางวัฒนธรรมเพื่อส่งเสริมการท่องเที่ยว
ในหมู่บ้านท่องเที่ยวไหม จังหวัดบุรีรัมย์

Knowledge Transferring Project on Visual Colored Merge Design Techniques in Mudmee Silk
as the Cultural Products to Promote Silk Tourism Village in Buriram Province

รองศาสตราจารย์สมบัติ ประจัญสานต์
มหาวิทยาลัยราชภัฏบุรีรัมย์

ได้รับทุนอุดหนุนการทำกิจกรรมส่งเสริมและสนับสนุนการวิจัย
โครงการจัดการความรู้การวิจัยเพื่อการใช้ประโยชน์เชิงชุมชน สังคม
จากสำนักงานการวิจัยแห่งชาติ (วช.) ประจำปีงบประมาณ 2562



คำนำ

โครงการถ่ายทอดเทคนิคการออกแบบผืนผ้าไหมมัดหมี่ สีน้า ทางวัฒนธรรมเพื่อส่งเสริมการท่องเที่ยวในหมู่บ้านท่องเที่ยวไหม จังหวัดบุรีรัมย์ ได้รับทุนอุดหนุนการทำกิจกรรมส่งเสริมและสนับสนุนการวิจัย โครงการจัดการความรู้การวิจัยเพื่อการใช้ประโยชน์เชิงชุมชน สังคมจากสำนักงานการวิจัยแห่งชาติ (วช.) ประจำปีงบประมาณ 2562 ดำเนินการสำเร็จลุล่วงได้ด้วยดี ผู้เขียนขอขอบพระคุณผู้ทรงคุณวุฒิของสำนักงานการวิจัยแห่งชาติ (วช.) ในการให้คำแนะนำที่เป็นประโยชน์ต่อการดำเนินโครงการ รวมถึงบุคลากรของกองประเมินผลและจัดการความรู้การวิจัย สำนักงานการวิจัยแห่งชาติ (วช.) ในการอำนวยความสะดวก ประสานงานการดำเนินการโครงการด้วยดี ขอบพระคุณกลุ่มผู้ผลิตผ้าทอพื้นบ้านจังหวัดบุรีรัมย์ทุกกลุ่ม ในการให้ความอนุเคราะห์ร่วมดำเนินกิจกรรมตลอดโครงการ รวมถึงสำนักงานพัฒนาชุมชนจังหวัดบุรีรัมย์ในความอนุเคราะห์ให้บุคลากรของหน่วยงานร่วมให้คำแนะนำ และร่วมกิจกรรมกับโครงการด้วยดี

ผู้เขียนหวังเป็นอย่างยิ่งว่า คู่มือองค์ความรู้เพื่อการใช้ประโยชน์จริงฉบับนี้จะอำนวยความสะดวกแก่ผู้ผลิต ผู้สนใจศึกษา ค้นคว้า ออกแบบและนำไปสู่การต่อยอดการพัฒนาผลิตภัณฑ์ผ้าไหมมัดหมี่ให้มีความงาม สืบสาน รักษา และต่อยอดภูมิปัญญาท้องถิ่นด้านผ้ามัดหมี่ทอมือให้ดำรงคงอยู่เป็นมรดกของชาติสืบไป

สมบัติ ประจัญสานต์

กุมภาพันธ์ 2563

สารบัญ

	หน้า
คำนำ	1
สารบัญ	2
บทคัดย่อ	3
1. ความนำ	4
2. มัดหมี่ ผ้าทอมือที่มีอยู่ทั่วโลก	5
3. โครงสร้างผ้ามัดหมี่แต่ละประเภทแสดงถึงการวางลาย	6
4. รูปแบบลวดลาย	7
5. การจัดวางทิศทางของลวดลาย	9
6. การก่อรูปของลายมัดหมี่	10
7. เทคนิคการออกแบบลายมัดหมี่จากแม่ลาย	13
8. การวางลายให้สัมพันธ์กับความกว้างของหน้าผ้า	16
9. การกำหนดขนาดของลาย	18
10. มาตรฐานผลิตภัณฑ์ชุมชน ประเภทผ้ามัดหมี่	19
11. เทคนิคการออกแบบผ้ามัดหมี่โดยการผสานสีด้วยสายตา	20
12. เทคนิคการออกแบบผ้ามัดหมี่โดยการเปลี่ยนค่าน้ำหนักของสี ด้วยเส้นยืนสีกลาง	22
13. การคำนวณต้นทุน	25
14. สรุปผลและข้อเสนอแนะ	28
บรรณานุกรม	39
ประวัติผู้เขียน	40

บทคัดย่อ

จังหวัดบุรีรัมย์เป็นแหล่งที่มีภูมิปัญญาการปลูกหม่อนเลี้ยงไหม และผลิตเป็นผ้าไหมทอมือที่มีคุณภาพ แต่การพัฒนาสินค้าชุมชนประเภทผ้าไหมมัดหมี่ทอมือมีความจำเป็นเร่งด่วน เนื่องจากความต้องการที่หลากหลายของผู้บริโภคที่ตัดสินใจซื้อจากตลาดสาย สีสัน และเนื้อผ้า โครงการนี้จึงได้นำองค์ความรู้เรื่องเทคนิคการออกแบบลายมัดหมี่จากแม่ลาย ร่วมกับองค์ความรู้จากงานวิจัยการออกแบบผ้ามัดหมี่โดยการผสมสีด้วยสายตา และงานวิจัยการออกแบบผ้าไหมมัดหมี่โดยการเปลี่ยนค่าน้ำหนักของสีด้วยเส้นยืนสีกลางมาใช้ถ่ายทอด โดยมีวัตถุประสงค์ของโครงการคือ 1. เพื่อจัดทำคู่มือและอบรมถ่ายทอดความรู้จากงานวิจัยสู่กลุ่มอาชีพในชุมชน 2. เพื่อผลิตผ้าไหมมัดหมี่ทอมือตามเทคนิคที่ได้รับการถ่ายทอดและทดสอบการยอมรับผลิตภัณฑ์เมื่อแรกเห็นจากกลุ่มผู้บริโภค 3. เพื่อสรุปบทเรียนของการดำเนินการถ่ายทอดความรู้โดยมีกลุ่มเป้าหมายจำนวน 5 หมู่บ้านท่องเที่ยวไหมจังหวัดบุรีรัมย์ คือกลุ่มทอผ้าไหมบ้านตาลอง อ.สตึก กลุ่มทอผ้าไหมชุมชนสายยาว อ.เมือง กลุ่มทอผ้าไหมบ้านโคกเมือง อ.ประโคนชัย ศูนย์หัตถกรรมพื้นบ้าน อ.นาโพธิ์ กลุ่มทอผ้าไหมบ้านหัวสะพาน อ.พุทไธสง และกลุ่มขยายผลซึ่งเป็นผู้ผลิตใน อ.บ้านใหม่ไชยพจน์ ได้แก่ กลุ่มบ้านทองหลาง กลุ่มทอผ้าบ้านหัวฝาย กลุ่มทอผ้าบ้านกุ๊สวนแดงกลุ่มทอผ้าบ้านส้มป่อย กลุ่มทอผ้าบ้านโคกจิก รวมจำนวนผู้เข้าอบรมจำนวน 60 คน จำนวนผู้ที่ได้รับประโยชน์เป็นสมาชิกในกลุ่มที่ได้รับการถ่ายทอดจากผู้เข้าอบรม มากกว่า 150-200 คน โดยโครงการนี้มีแผนดำเนินกิจกรรมจำนวน 9 ขั้นตอน มีผลการดำเนินงานทำให้ได้ผลผลิตเป็น 1. คู่มือองค์ความรู้เพื่อการใช้ประโยชน์จริง จำนวน 1,000 เล่ม 2. ลายมัดหมี่ลายใหม่ จำนวน 20 ลาย 3. ต้นแบบผ้าไหมมัดหมี่ลายใหม่ จำนวน 50 ผืน หลังการดำเนินโครงการมีข้อเสนอแนะว่า ควรจำแนกกลุ่มผู้ผลิตตามศักยภาพ เพราะแต่ละกลุ่ม ต้องการประเด็นสนับสนุนที่แตกต่างกัน ควรสนับสนุนการย้อมสีธรรมชาติให้พัฒนาสู่สินค้าที่เป็นมิตรต่อสิ่งแวดล้อม ปัญหาการขาดกำลังผลิตที่เป็นคนรุ่นใหม่ถือเป็นอุปสรรคต่อการพัฒนาสินค้า ควรเร่งหาแนวทางในการพัฒนาการตลาดเพื่อจูงใจคนรุ่นใหม่เข้าสู่การสืบสานและพัฒนาภูมิปัญญาต่อไป

คำสำคัญ: ผ้าไหม, มัดหมี่, ออกแบบ, ลาย, สี

1. ความนำ

จังหวัดบุรีรัมย์เป็นแหล่งที่คนในชุมชนท้องถิ่นยังคงสืบสาน และรักษา ภูมิปัญญาการปลูกหม่อนเลี้ยงไหม ผลิตเป็นผ้าทอมือที่มีคุณภาพมีชื่อเสียงเป็นที่ รู้จักดีในประเทศ การพัฒนาสินค้าชุมชนประเภทผ้าไหมมัดหมี่ทอมือ จึงมีความ จำเป็นเร่งด่วน เนื่องจากงานวิจัยหลายเรื่องได้เผยว่าผู้บริโภคชาวไทยกลุ่มอายุ 25-35 ปี ไม่ใช่ผ้ามัดหมี่เพราะผ้ามีภาพลักษณ์เป็นผ้าถุงผ้าถุงสำหรับผู้เฒ่าผู้แก่ (สร้อยญา ภัคทีสุวรรณ. 2552) แม้แต่คนวัยทำงานอายุ 30 ปีขึ้นไป ยังต้องการ ภาพลักษณ์การสวมใส่เสื้อผ้าที่ดูคล่องแคล่ว (กรมส่งเสริมอุตสาหกรรม. 2546:19) และผู้บริโภคชาวต่างชาตินิยมเลือกซื้อผ้าไหมเป็นของที่ระลึก โดยตัดสินใจซื้อจาก ลวดลาย สีส้น และเนื้อผ้า (สุภัทรา ลูกรักษ์. 2555:27) ทั้งนี้ ผู้บริโภคต้องการให้มีการพัฒนาลวดลายและสีให้เลือกหลากหลาย และมีการตัดสินใจซื้อผ้าไหมจากสีส้น และลวดลายที่สวยงามถูกใจ นอกจากนี้ได้ระบุว่าสีส้นความสวยงามของผ้าไหมยัง มีความสัมพันธ์กับพฤติกรรมการตัดสินใจซื้ออย่างมีนัยสำคัญ (ศุภนัยหม่อนไหมเฉลิม พระเกียรติฯ. 2555)

ผู้เขียนจึงทำการสกัดองค์ความรู้จากโครงการวิจัยการออกแบบผ้าไหมมัดหมี่ โดยการผสมสีด้วยสายตา (สมบัติ ประจัญตานต์. 2560ก) และโครงการวิจัยการ ออกแบบผ้าไหมมัดหมี่ โดยการเปลี่ยนค่านํ้าหนักของสีด้วยเส้นยืนสีกลาง (สมบัติ ประจัญตานต์. 2560ข) ซึ่งได้รับการสนับสนุนจากมหาวิทยาลัยราชภัฏบุรีรัมย์ ทำให้ ได้องค์ความรู้ และเทคนิคการออกแบบผ้าไหมมัดหมี่ที่สร้างความหลากหลายของสี ให้ตอบสนองความต้องการที่หลากหลายของลูกค้าได้ จึงเห็นควรได้รับการสนับสนุน การถ่ายทอดเทคนิคดังกล่าวแก่กลุ่มผู้ผลิตผ้าทอมือในชุมชนท้องถิ่น เพื่อยกระดับ การออกแบบผลิตภัณฑ์ผ้าไหมมัดหมี่ ซึ่งเป็นการพัฒนาผลิตภัณฑ์สินค้าที่ระลึก ทางการท่องเที่ยวได้อย่างเป็นรูปธรรม

2. มัดหมี่ ผ้าทอมือที่มีอยู่ทั่วโลก

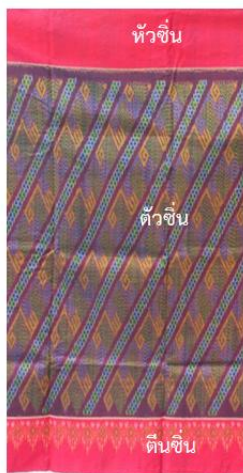
เมื่อประมาณ 4,000 ปีมาแล้ว ในยุคหินใหม่ บรรพชนเผ่าไทได้คิดค้นเทคนิคการมัดย้อมแบบมัดหมี่ขึ้น เรียกว่า มัดก่าน ซึ่งยังคงเรียกชื่อนี้สืบมาจนถึงปัจจุบันในหมู่ชาวไทยลื้อ และต่อมาราว 2,500 ปี ชาวโปรโตมาเลย์ได้อพยพจากแผ่นดินใหญ่ของเอเชียตะวันออกเฉียงใต้ไปอยู่ตามเกาะต่าง ๆ ก็ได้นำกรรมวิธีมัดก่านไปเผยแพร่จนเป็นที่รู้จักกันทั่วโลกในชื่อว่า Mangikat ต่อมาเสียงกร่อนเป็น Ikat ในปัจจุบัน (อรไท ผลติ. 2546:289) โดยลักษณะการทอและรูปแบบของผ้ามัดหมี่นี้พบว่าเป็นเทคนิคที่มีอยู่ทั่วโลก เช่น เม็กซิโก อิหร่าน อุซเบกิสถาน กัวเตมาลา อินเดีย จีน ญี่ปุ่น ฟิlippินส์ อินโดนีเซีย เมียนมาร์ เวียดนาม มาเลเซีย กัมพูชา ลาว รวมถึงประเทศไทย โดยเฉพาะในภาคตะวันออกเฉียงเหนือมีการผลิตผ้ามัดหมี่ทั้งจากเส้นด้ายที่ผลิตจากเส้นไหม เส้นฝ้าย และเส้นใยสังเคราะห์



มัดหมี่ (Mudmee, Ikat)

เป็นเทคนิคการสร้างลวดลายให้เกิดขึ้นกับเส้นด้ายทางเส้นพุ่ง หรือเส้นยืน หรือทั้งเส้นพุ่งและเส้นยืน โดยที่มีการค้นหมี่เพื่อทอเส้นด้าย และแยกเส้นด้ายเป็นกลุ่ม ๆ เรียกว่า “ลำ” ตามการซ้ำของลายแล้ว ทำการมัดด้วยเชือกในตำแหน่งสีของลายเป็นเปลาะเพื่อกันสีที่จะทำการย้อมไม่ให้ซึมเข้าไปในเส้นด้ายที่มัดเชือกไว้ โดยมัดเก็บในตำแหน่งสีของลายที่ย้อมได้ในแต่ละครั้ง ทีละสี ๆ จนได้สีสันของด้ายในตำแหน่งของลายทั้งหมดผืน จากนั้น จึงนำเส้นด้ายนั้นไปทอให้เป็นผืนผ้า โดยจัดเรียงลายมัดหมี่ในเส้นด้ายให้ตรงตำแหน่งของลาย จึงจะได้ผ้ามัดหมี่ที่สวยงาม

3. โครงสร้างผ้ามัดหมี่แต่ละประเภทแสดงถึงการวางลาย



หญิงชาวบ้านทุ่งซิ่น ฮูปแต้ม อุโบสถวัดท่าเรือ
อ.นาโพธิ์ จ.บุรีรัมย์ สร้างเมื่อปี พ.ศ. 2432



3.1 หมี่ซ้อคัน



3.2 หมี่รวด



3.3 หมี่ร้าย



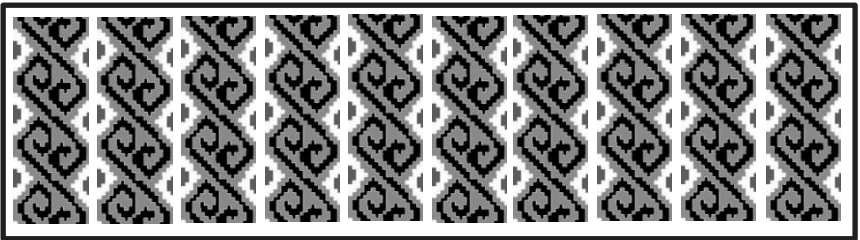
3.4 หมี่คัน

4. รูปแบบลวดลาย แบ่งเป็น 7 แบบ ได้แก่

4.1 ลายแถบแนวนอน เกิดจากการผูกประกอบลายเรียงต่อกันในแนวนอน



4.2 ลายแถบแนวตั้ง เกิดจากการผูกประกอบลายเรียงต่อกันยาวตามแนวตั้ง



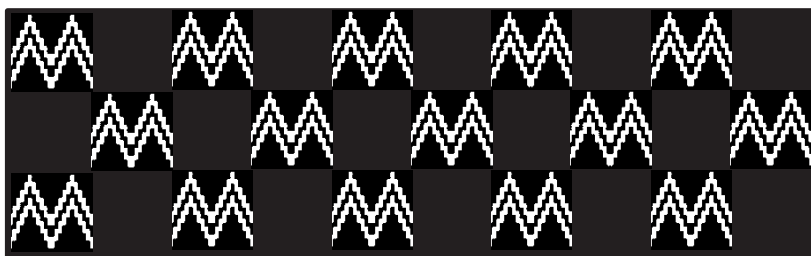
4.3 ลายแถบแนวเฉียง เกิดจากการผูกประกอบลายเรียงต่อกันให้เอียงจากแนวไปทางใดทางหนึ่ง



4.4 ลายแถบลักษณะเส้นหยก หรือเส้นซิกแซก เกิดจากการผูกประกอบลายเรียงต่อกันในลักษณะสลับฟันปลา



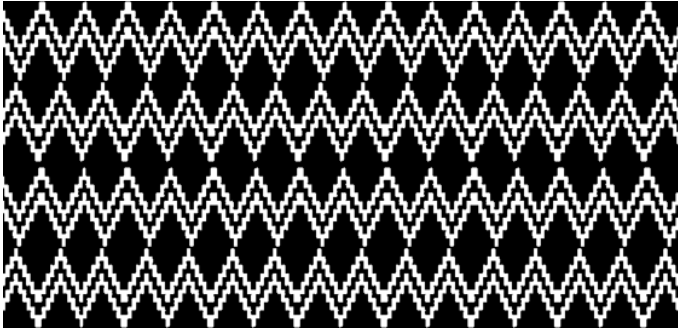
4.5 ลายแถบลักษณะตาหมากรุก เกิดจากการผูกประกอบลายลงในพื้นที่ที่เป็นช่องสี่เหลี่ยมตารางเล็ก ๆ ที่เท่ากัน โดยสลับลายกับช่องว่าง



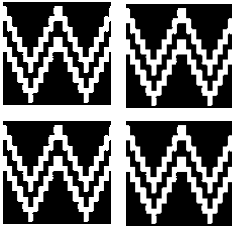
4.6 ลายแถบลักษณะขั้นบันได เกิดจากการผูกประกอบลายเรียงต่อกันลดหลั่นกันเป็น ลำดับไปตามแนวเฉียง



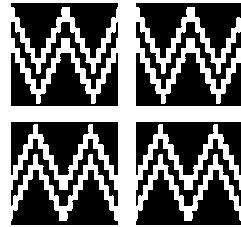
4.7 ลายที่มีลักษณะเป็นแผ่นผืน เกิดจากการจัดประกอบตัวลาย หรือแม่ลายต่อเข้าด้วยกันจนเต็มพื้นที่ต่อเนื่องสัมพันธ์กัน



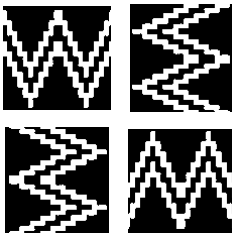
5. การจัดวางทิศทางของลวดลาย แบ่งเป็น 4 แบบ ได้แก่



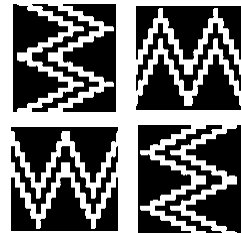
5.1 วางลายตั้งขึ้นในทิศทางเดียวกัน
(One way)



5.2 วางลายสลับหัวท้ายกัน
(Two way)



5.3 วางลายสลับบน-ล่าง ซ้าย-ขวา
(Four way)



5.4 วางลายในทุกทิศทาง
(Tossed)

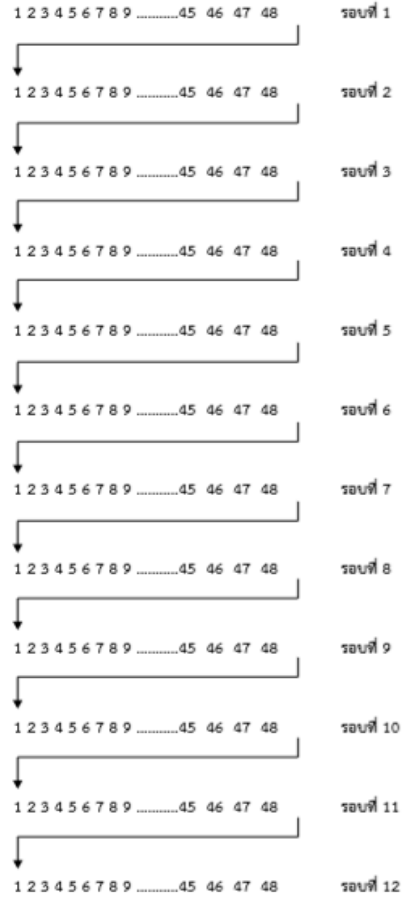
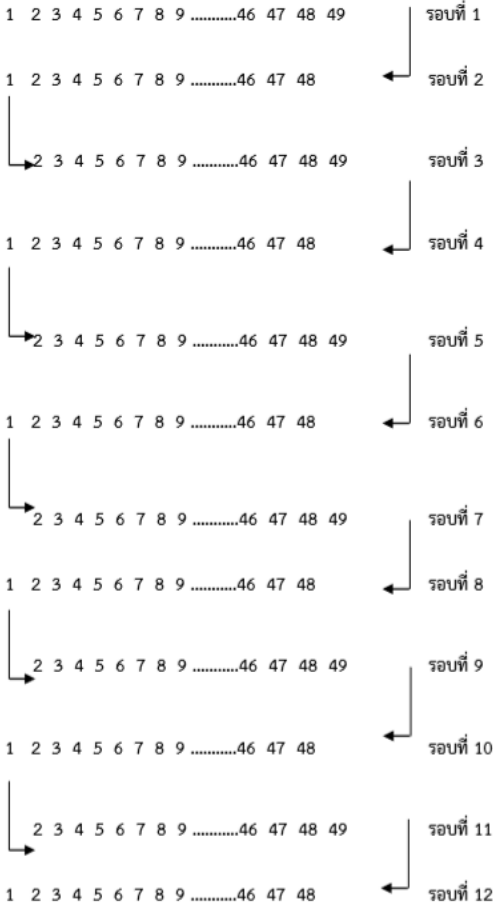
6. การก่อรูปของลายมัดหมี่

เมื่อทำการพอกไหมเพื่อลอกกาวยโปรตีนที่เกาะเส้นใยตามธรรมชาติออกแล้วจะคล่องเส้นไหมใส่กงแล้วถ้ายเส้นไหมไปพันรอบอັก ตั้งอັกถ้ายเส้นไหมพันรอบหลัก คั่นหมี่ หรือเครื่องโยกหมี่ซึ่งมีความกว้างสัมพันธ์กับความกว้างของฟืมที่ใช้ทอผ้า นับจำนวนเส้นไหมให้เป็นชุด แต่ละชุดมีจำนวนเส้นไหมสัมพันธ์กับลาย (จำนวนลำ) ขนาดของลายจำนวน 1 ลำ เมื่อปรากฏบนผืนผ้าที่ทอแล้วเสร็จจะเท่ากับ ความยาว 2.8-3.3 มิลลิเมตร โดยเฉลี่ย 3 มิลลิเมตร การออกแบบลายมัดหมี่ให้มีทิศทางของลายและขนาดของลาย สามารถทำได้ 2 ขั้นตอน ได้แก่

ขั้นตอนที่ 1 การคั่นหมี่ เป็นการเตรียมเส้นพุ่งโดยการคั่นหมี่ที่เครื่องโยกหมี่ (บางท้องถิ่น เรียกว่า โสกงคั่นหมี่ โสงโยกหมี่) ซึ่งเส้นไหมในหนึ่งรอบจะมีความยาวเท่ากับหน้ากว้างของเครื่องโสมมัดหมี่และฟืม ซึ่งเกิดจากการคำนวณผ้าที่ได้หน้ากว้าง 102 เซนติเมตร และมีความยาวตามที่กำหนด โดยต้องมัดหมี่ให้เกิดลวดลายตามขนาดของลาย (จำนวนลำ) ต้องคั่นหมี่ที่รอบในหนึ่งลำเพื่อให้ได้จำนวนเส้นไหมต่อลำที่คงสัดส่วนของลาย และต้องคั่นจำนวนที่รอบ (ไพ, ขึ้น) เพื่อทบเส้นไหมตามการซ้ำ (Repeat) ขนาดของลายเพื่อให้ได้ความยาวของผืนผ้าตามที่ต้องการ เช่น ลายขนาด 25 ลำ ต้องคั่นหมี่จำนวน 34 รอบ เป็นต้น ซึ่งการคั่นหมี่จะมีผลต่อรูปแบบลวดลายที่จะเกิดขึ้นบนผืนผ้ากระทำได้ 2 เทคนิควิธี คือ การคั่นหมี่แบบหมี่ร้าย (ลวดลายเรียงเยื้องกันเป็นแถบเฉียงที่มีลักษณะเรียงกันร้ายซ้าย หรือมีทิศทางของลายเป็นทางเดียวกัน) และการคั่นหมี่แบบหมี่รวด (ลายต่อเนื่อง กันไปตลอดทั้งผืน หรือมีทิศทางของลายสลับย้อนกลับ) (Sombat Prajonsant. 2016:120)

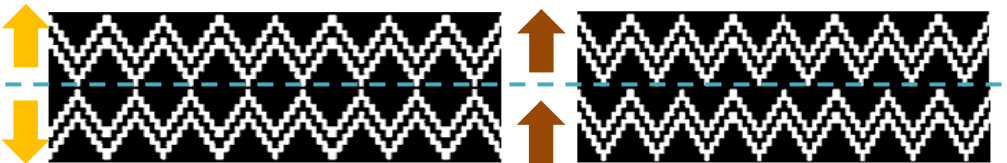


การคั่นหมี่แยกเส้นด้ายเป็นกลุ่ม ๆ ตามจำนวนลำ



ผังการคั่นหมี่แบบหมี่รววด จำนวน 49

ผังการคั่นหมี่แบบหมี่ร้าย จำนวน 48 ลำ



ลายผ้าที่ได้จะมีทิศทางแบบสะท้อนกลับ

ลายผ้าที่ได้จะมีทิศทางแบบทิศทางเดียว

ขั้นตอนที่ 2 การมัดหมี่ เป็นการทาลวดลายให้กับเส้นไหมก่อนทอเป็นผืนผ้าโดยการใช้เชือกฟางมัดเส้นไหมที่มีการแยกเป็นชุด ๆ ให้เป็นลวดลายตามต้องการ โดยมัดเป็นเปลาะ ๆ ก่อนนำเส้นไหมไปย้อมน้ำสี ส่วนที่ถูกมัดโอบจะไม่ติดสี ส่วนที่ไม่ถูกมัดโอบก็จะติดสีย้อมนั้น เมื่อแก้เชือกออกจึงเกิดสีแตกต่างกัน หากต้องการหลายสี ในการผลิตจะมีการแก้และมัดโอบด้วยเชือก หรือมัดโอบ ย้อมสีที่ 1 มัดโอบ ล้างสี ย้อมสีที่ 2 กระทำดังนี้หลายครั้ง ยิ่งเพิ่มความซับซ้อนของการผลิต การมัดหมี่เพื่อให้ได้รูปแบบลวดลายและทิศทางของลายตามที่ได้วางแผนและคำนวณเส้นไหมไว้ตั้งแต่ขั้นตอนการค้นหมี่ การมัดหมี่เส้นฟุ้งที่เครื่องโอบมัดหมี่ต้องมีการปรับแต่งให้ความยาวของเครื่องโอบมัดหมี่เท่ากับขนาดหลักของโอบค้นหมี่ และเท่ากับหน้าพิมพ์ที่ใช้ในการทอผ้า เพื่อมิให้ตำแหน่งของลายมัดหมี่เคลื่อนออกจากตำแหน่งที่ทำการย้อมสีไว้



ครั้งที่ 1 มัดเก็บลายที่มีสีขาว
ครั้งที่ 2 ย้อมสีเหลือง มัดโอบ
ลายที่มีสีเหลือง



ครั้งที่ 3 ย้อมสีเขียวทับ มัดโอบ
ลายที่มีสีเขียว



ครั้งที่ 4 ย้อมสีแดงทับส่วนขอบ
ที่มีสีเหลือง และตรง
กลางย้อมสีน้ำตาล
เม็ดมะขามทับ

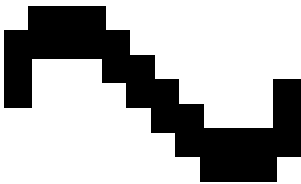
การมัดหมี่ใหม่ที่มีลักษณะสีขอบของผ้าเป็นสีแดงและตรงกลางเป็นสีน้ำตาล

7. เทคนิคการออกแบบลายมัดหมี่จากแม่ลาย

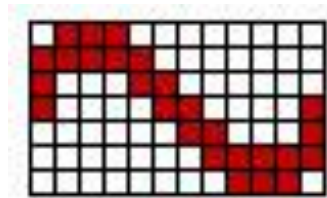
เทคนิคการออกแบบลายมัดหมี่จากแม่ลายเป็นการสร้างลายธรรมดาที่มีลักษณะเรียบง่ายขึ้นเพียง 1 รูปแล้วผูกเป็นลวดลายต่าง ๆ ด้วยวิธีการ เช่น การเรียงลำดับ การสลับซ้ายขวา การหมุนรอบจุด จนทำให้เกิดลวดลายใหม่ได้ต่อไปอีก โดยมีขั้นตอน ดังนี้

7.1 การหาแม่ลายจากส่วนหนึ่งของลาย และสร้างลายลงในตาราง

ใช้กระดาษสีขาวตัดเป็นช่องขนาด 1 นิ้ว x 1 นิ้ว วางทับบนผ้ามัดหมี่ต้นแบบ เพื่อหาแม่ลายที่ต้องการแล้วทำการคัดลอกแม่ลายในตาราง

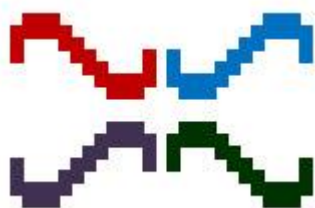


แม่ลายที่มองเห็นจากผ้ามัดหมี่

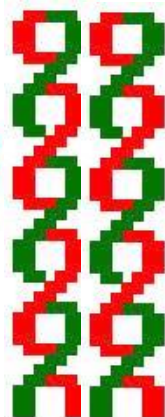
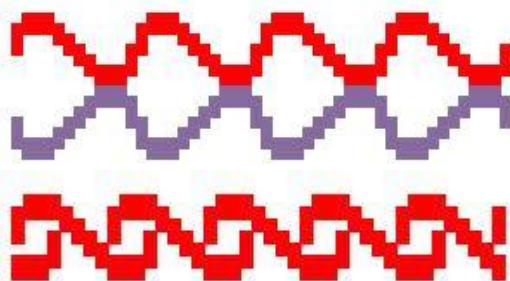
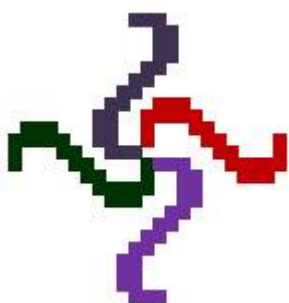


แม่ลายที่คัดลอกในตาราง

7.2 การจัดวางทิศทางของแม่ลาย



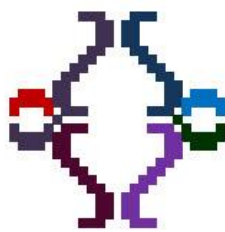
7.3 การประกอบแม่ลายเป็นรูปร่าง



7.4 การตัดแปลง



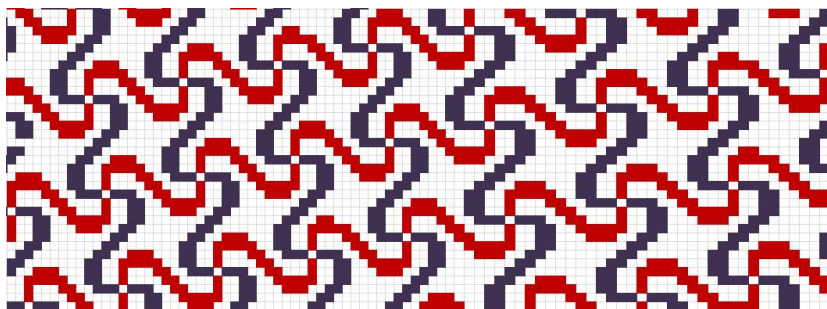
ประกอบกับลายอื่น



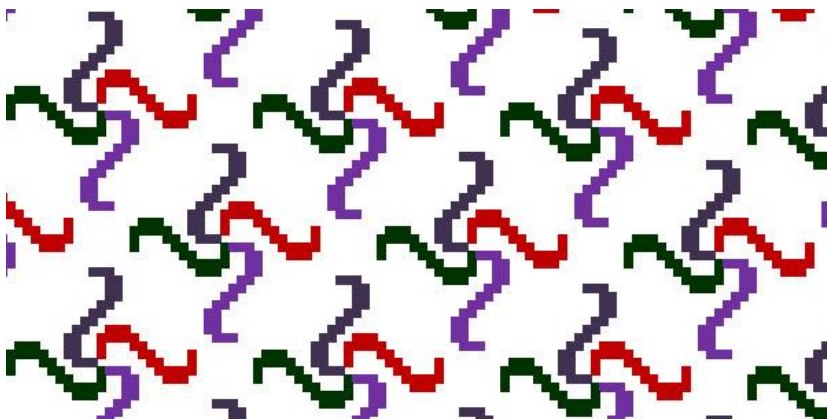
ตัดต่อ ซ้อนทับ



7.5 การต่อลาย นำลายที่ประกอบได้มาต่อลายตามรูปแบบที่ต้องการ



การต่อลายแบบแผ่นผืน



การต่อลายแบบแถบแนวเฉียง



การต่อลายแบบแถบแนวนอน

8. การวางลายให้สัมพันธ์กับความกว้างของหน้าผ้า

หัวชิ้น 6 หลบ

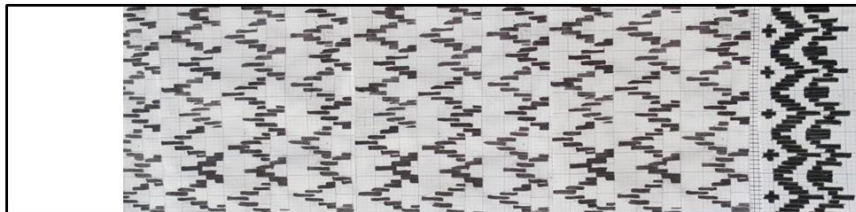
ตัวชิ้น 72 ซม.

ตีนชิ้น 6 หลบ

= 14 ซม.

ช่องละ 6 มม. เท่ากับ 120 ช่อง

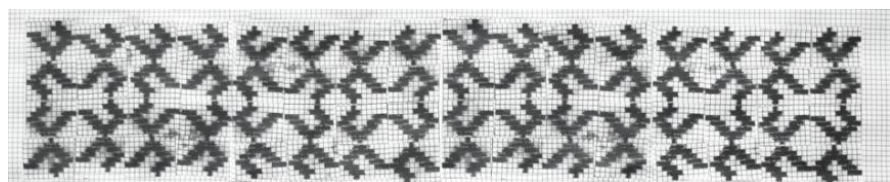
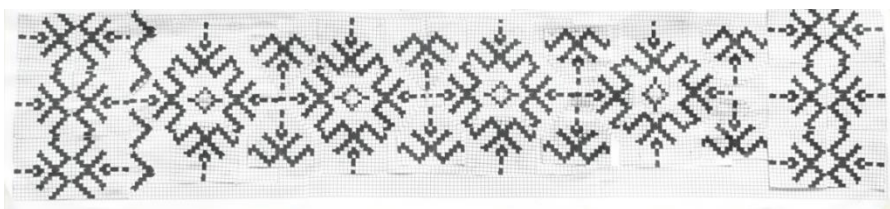
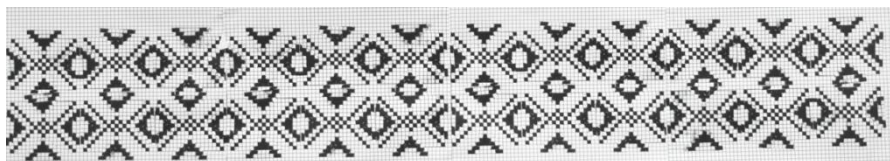
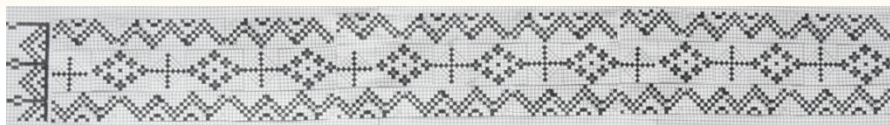
= 14 ซม.



การค้นหมี่

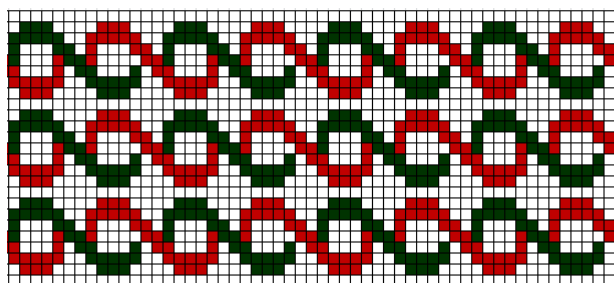
การมัดหมี่

ขนาดความกว้างของโฮงค้นหมี่ โฮงมัดหมี่ และฟืมต้องสัมพันธ์กัน



ตัวอย่างงานออกแบบลายมัดหมี่จากแม่ลายของชุมชน

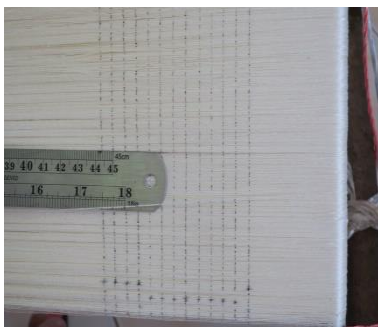
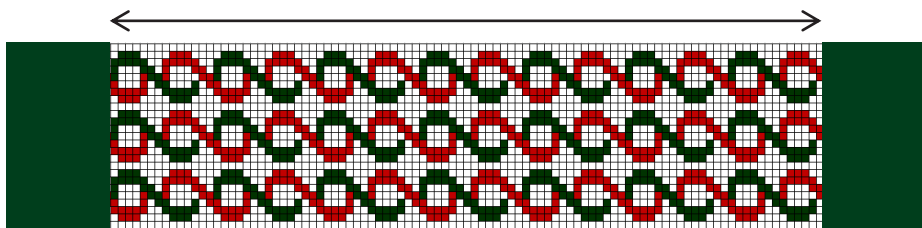
9. การกำหนดขนาดของลาย เป็นการนับจำนวนลำหมี่ต่อหนึ่งซ้ำ (Repeat)



25 ช่อง = 25 ลำ

คั่นหมี่แบบหมี่ร้าย

ประมาณ 120 ช่อง ๆ ละ 6 มม. = 72 ซม.

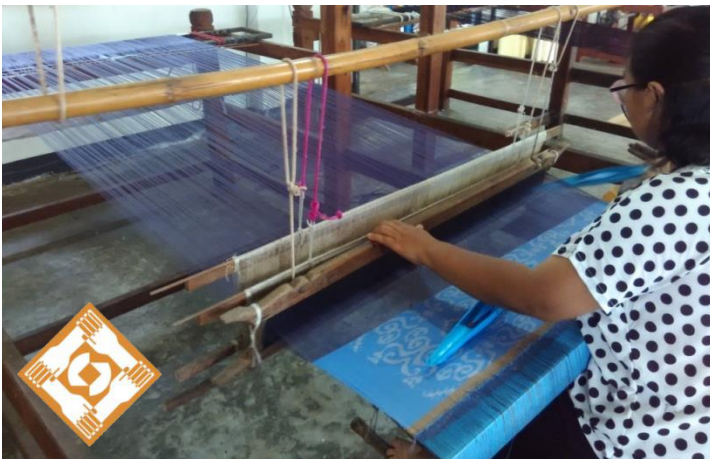


ตีเส้นด้วยปากกาเมจิกวัดให้แต่ละช่องกว้าง 6 มม. เพื่อมัดหมี่ตามตำแหน่งของลาย

10. มาตรฐานผลิตภัณฑ์ชุมชน ประเภทผ้ามัดหมี่

มาตรฐานผลิตภัณฑ์ชุมชน ผ้ามัดหมี่ (MAT MI FABRICS) มผช. 17/2557 กำหนด ดังนี้

- **ลักษณะทั่วไป** ต้องสะอาดและอยู่ในสภาพเรียบร้อยตลอดทั้งผืน ความสม่ำเสมอของลวดลายและเนื้อผ้าตามแนวเส้นด้ายยืน และแนวเส้นด้ายพุ่งให้เป็นไปตามลักษณะของผ้านั้น ๆ และต้องไม่มีข้อบกพร่องที่เกิดจากกรรมวิธีการ ทำให้เห็นอย่างชัดเจนและมีผลต่อการใช้งาน เช่น สีและเนื้อผ้าไม่สม่ำเสมอ ลายผิดหรือลายไม่ต่อเนื่อง ผ้าเป็นร่อง รุ่ยแฉก เส้นด้ายขาด เส้นด้ายตึงหรือหย่อน ร้อยเส้นยืนผิด ริมผ้าเสีย
- **ชนิดเส้นใยที่ใช้** ต้องเป็นไปตามที่ระบุไว้ในที่ฉลาก
- **ความเป็นกรด-ด่าง** อยู่ระหว่าง 5.0-8.0 ยกเว้นกรณีย้อมหม้อมหรือคราม 5.0-8.5
- **สีเอโซ** ให้แอมโมเนียมไนโตรเจน 24 ตัว (ยกเว้นสีย้อมธรรมชาติ) แอมโมเนียมไนโตรเจนแต่ละตัวต้องไม่เกิน 30 มิลลิกรัมต่อกิโลกรัม
- **การเปลี่ยนแปลงขนาดภายหลังซักและทำให้แห้ง** ไม่เกินร้อยละ 10
- **ความคงทนของสีต่อการซัก** ต้องไม่น้อยกว่าเกณฑ์สเกลระดับ 3 ทั้งการเปลี่ยนสี



การทอผ้าด้วยกี่พื้นบ้าน

และการเปื้อนสี ยกเว้นกรณีย้อมสีธรรมชาติ ต้องไม่น้อยกว่าเกรย์สเกลระดับ 2-3 ทั้งการเปลี่ยนสีและการเปื้อนสี

■ **ความคงทนของสีต่อเหงื่อ** ทั้งสภาพกรดและสภาพด่าง ต้องไม่น้อยกว่าเกรย์สเกลระดับ 3 ทั้งการเปลี่ยนสีและการเปื้อนสียกเว้นกรณีย้อมสีธรรมชาติต้องไม่น้อยกว่าเกรย์สเกลระดับ 2-3 ทั้งการเปลี่ยนสีและการเปื้อนสี

11. เทคนิคการออกแบบผ้ามัดหมี่โดยการผสมสีด้วยสายตา

เป็นเทคนิคการออกแบบ เพื่อให้เกิดความหลากหลายด้านสีสันทให้กับผืนผ้า และเพิ่มความเลื่อมพรายของสี ทำให้เพิ่มความแวววาวให้กับผ้าไหม ในการผลิตแบบเดิมนั้น การมัดหมี่เส้นพุ่งที่โยงมัดหมี่จะมัดคราวเดียวจะทำให้ได้เส้นพุ่งที่จะนำไปทอเป็นผืนผ้าได้ความยาว 4 เมตร หากผู้ผลิตทำเป็นผ้าชุด จะทำให้ได้ผ้ามัดหมี่ที่เหมือนกันทั้งสีและลาย จำนวน 2 ผืนที่มีความยาวผืนละ 2 เมตร แต่องค์ความรู้ที่จะถ่ายทอดนั้น จะทำให้ผู้ผลิตได้ผ้าไหมมัดหมี่ที่มีสีสันทแตกต่างกัน กระทำได้โดยให้แยกเส้นพุ่งนำไปทอขัดกับเส้นยืนต่างสีกันและเห็นผลชัดในสีคู่ตรงข้าม เช่น สีม่วง สีเหลือง ทำให้ผ้าที่ได้มีการแปรเปลี่ยนสีสันทด้วยการผสมสีทางสายตา เกิดความแวววาว และประกายแห่งสีสันท เพิ่มเสน่ห์ให้กับผ้าไหมได้เป็นอย่างดี



เส้นพุ่งที่มีลายมัดหมี่สีขาว
สลับสีส้ม พื้นสีน้ำเงินสด



ทอกับเส้นยืนสีเหลือง



ทอกับเส้นยืนสีม่วง



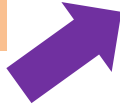
ผ้ามัดหมี่ที่ได้มีสีแตกต่างกัน

ผลิตแบบเดิม

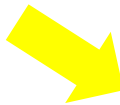


มัดหมี่คราวเดียวทอผ้าได้ 2 เมตร 2 ผืนที่มีลายและสีสັນเหมือนกันทุกประการ

ผลิตตามการเทคนิค ผสานสีทางสายตา



ทอขัดกับเส้นยืนสีม่วงสด

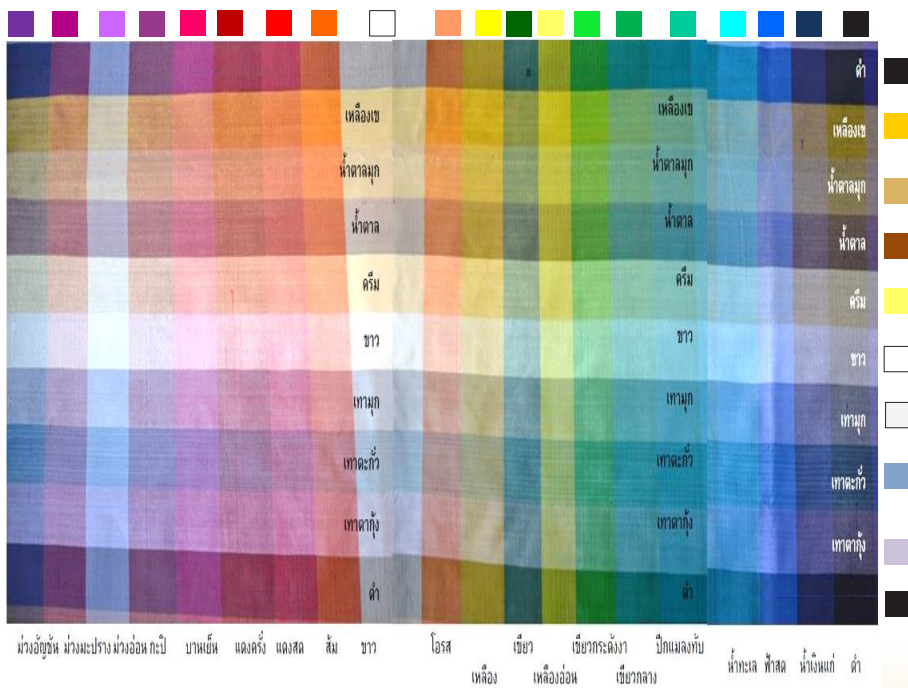


ทอขัดกับเส้นยืนสีเหลืองดอกบวบ

มัดหมี่คราวเดียวทอผ้าได้ 2 เมตร
2 ผืนที่มีลายเหมือนกัน
แต่มีสีสັນแตกต่างกัน

12. เทคนิคการออกแบบผ้ามัดหมี่โดยการเปลี่ยนค่านํ้าหนักของสี ด้วยเส้นยืนสีกลาง

เป็นเทคนิคการออกแบบสีผ้า โดยนำเส้นยืนสีกลางที่มีนํ้าหนักสีต่างกัน มาเพื่อเปลี่ยนค่านํ้าหนักของสีผ้า เช่น สีดำกับสีเทา สีน้ำตาลเข้มกับสีน้ำตาลอ่อน เป็นต้น เพิ่มความหลากหลายด้านสีสันทันให้กับผลิตภัณฑ์ ในการผลิตแบบเดิมการมัดหมี่เส้นพุ่งที่โยงมัดหมี่จะมัดคราวเดียวจะทำให้ได้เส้นพุ่งที่จะนำไปทอเป็นผืนผ้าได้ความยาว 4 เมตร หากผู้ผลิตทำเป็นผ้าชุด จะทำให้ได้ผ้ามัดหมี่ที่เหมือนกัน ทั้งสีและลาย จำนวน 2 ผืนที่มีความยาวผืนละ 2 เมตร แต่เทคนิคนี้จะทำให้ผู้ผลิตได้ผ้าไหมมัดหมี่ที่มีนํ้าหนักสีแตกต่างกัน โดยมีการแยกเส้นพุ่งไปทอขัดกับเส้นยืน ได้แก่ สีเทา ดำ ขาว น้ำตาลเข้ม น้ำตาลอ่อน ครีม ทอง เงิน เป็นต้น

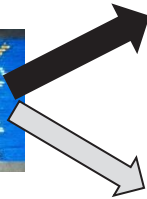
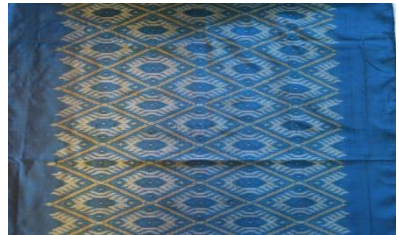


เทคนิคการเปลี่ยนค่าน้ำหนักของสีฟ้าด้วยการใช้เส้นยีนสีกลาง

การนำไปใช้ประโยชน์ : ลดเวลา ค่าจ้างแรงงานในการผลิตผ้าไหมมัดหมี่ ทำให้เกิดความหลากหลายของสีสัน

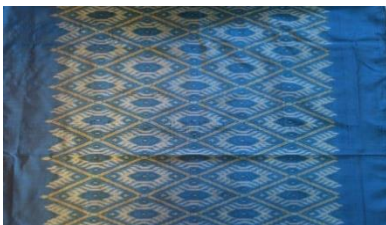
สีฟ้าสด ทอกับ สีฟ้าสด

L* 48.53 a* -6.57 b* -40.67



มัดหมี่ครราวเดียวกัน ทอได้ 4 เมตร
ประหยัดเวลามัด ย้อม 3-5 สี 7 วัน/หัว
ค่าแรงงานมัดหมี่+ย้อมสีเดียว หัวละ 500 บาท
มัด+ย้อม 3 สี หัวละ 700 บาท

แยกไปทอขัดกับเส้นยีนต่างสี ทำให้ได้ผ้า 2 สี



สีฟ้าสด ทอกับ สีดำ



L* 27.13 a* 3.73 b* -27.53



สีฟ้าสด ทอกับ สีนํ้าตาลเข้ม



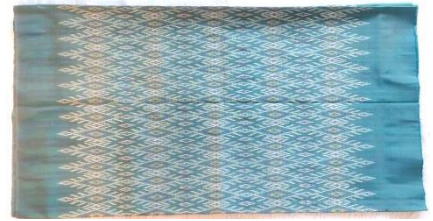
L* 39.10 a* 6.27 b* -14.63



สีฟ้าสด ทอกับ สีเทาอ่อน



L* 46.77 a* 4.23 b* -24.40



สีฟ้าสด ทอกับ สีนํ้าตาลอ่อน

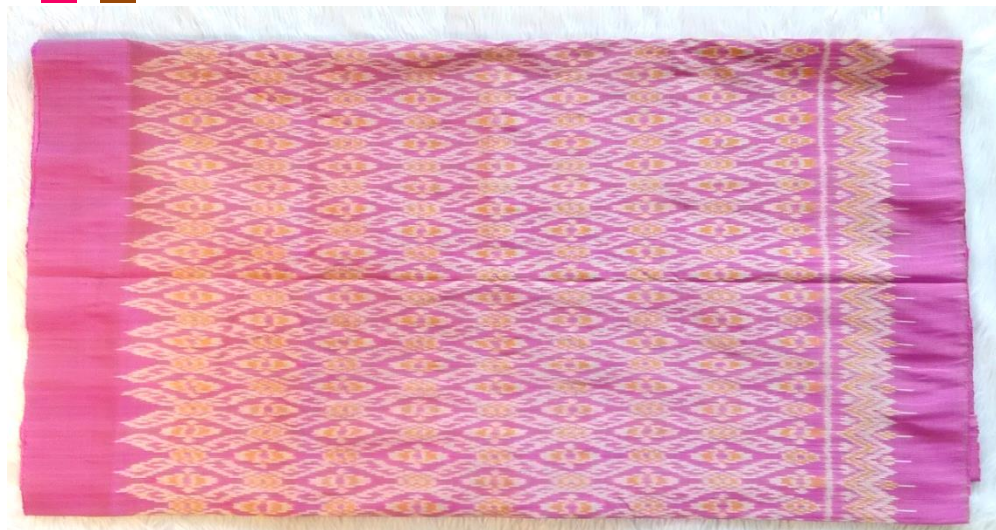


L* 48.07 a* 3.07 b* -3.57

เทคนิคการเปลี่ยนค่าน้ำหนักของสีผ้าด้วยการใช้เส้นยืนสีกลาง



สีบานเย็น ทอกับ สีน้ำตาลเข้ม L* 38.60 a* 32.00 b* 39.00



สีบานเย็น ทอกับ สีน้ำตาลอ่อน L* 47.87 a* 29.23 b* 13.17



13. การคำนวณต้นทุน

ในการผลิตแบบเดิม หากผู้ผลิตต้องการผ้าชุดที่มีแบบสี 2 สีที่แตกต่างกัน ต้องมัดหมี่และย้อมสี 4 เมตร จำนวน 2 ครั้ง ได้ผ้าชุดจำนวน 4 ชุด ที่มีสีเหมือนกัน 2 ชุด ต่อแบบสี แต่การผลิตแบบผสานสีทางสายตา การมัดหมี่จำนวน 1 ครั้ง ได้ผ้าชุดจำนวน 2 ชุด มีแบบสีต่างกัน จึงช่วยลดต้นทุนในการผลิต (Cost Reduction) สินค้าในคลังสินค้า ให้น้อยลง หรือเป็นการเพิ่มผลผลิต (Increase Productivity) เชิงคุณภาพด้วยต้นทุนการผลิตที่เท่าเดิมแต่สามารถมีสินค้าที่มีสีสันทันที่หลากหลายนอกจากเดิมถึง 2 เท่า และเมื่อมีการลดการผลิตสินค้าในคลังสินค้าให้น้อยลงได้จึงไม่รอนทุน ทำให้สภาพคล่องดีขึ้น

ทั้งนี้ ในการผลิตผ้าไหมชุด ซึ่งประกอบด้วย ผ้ามัดหมี่ที่มีความยาว 2 เมตร และ ผ้าสีพื้นที่มีความยาว 2 เมตร สามารถคำนวณค่าวัสดุและค่าแรงงานผลิตได้ รวมต้นทุนที่เป็นค่าใช้จ่ายทางตรงเป็นเงิน 3,269 บาท ซึ่งยังไม่รวมถึงค่าใช้จ่ายทางอ้อม เช่น ค่าบริหารจัดการกลุ่ม ค่าสาธารณูปโภค ค่าขนส่ง ค่าเช่าที่พักกรรมไปจำหน่ายต่างจังหวัด ค่าเช่าสถานที่จำหน่าย เป็นต้น ซึ่งจากค่าจ้างตามตารางดังกล่าวหากมัดหมี่และย้อมสี คราวละ 2 เมตร การผลิตแบบเปลี่ยนค่าน้ำหนักของสีไหมเส้นยืน หรือการผสานสีทางสายตาจะช่วยลดต้นทุนค่าแรงงานการโยกและมัดหมี่ 325 บาท การย้อมสี 25 บาท ทำให้ลดต้นทุนจำนวน 350 บาท แต่จะได้ผ้าไหมชุดจำนวน 2 ชุดที่มีสีสันทันที่แตกต่างกัน เป็น 2 แบบสี รายละเอียดดังตารางที่ 1

ตารางที่ 1 ค่าวัสดุและค่าแรงงานผลิตผ้าไหมชุด (ผ้ามัดหมี่ 2 เมตรและผ้าสีพื้น 2 เมตร)

	วิธีการคิด	การคำนวณ	ราคา(บาท)
1	ค่าวัสดุ		
1.1	เส้นไหม ใช้ทำเส้นยืนราคา กิโลกรัมละ 2,800 บาท น้ำหนัก 100 กรัม เมื่อฟอกแล้วเหลือ 70 กรัม	ไหมที่ฟอกแล้ว น้ำหนัก 280 กรัมทำเส้นยืน (น้ำหนักไหมก่อนฟอก = $280 \times 1.3 = 364$ กรัม)	1,019
1.2	เส้นไหม ใช้ทำเส้นพุ่งราคา กิโลกรัมละ 2,800 บาท น้ำหนัก 100 กรัม เมื่อฟอกแล้วเหลือ 70 กรัม	ไหมที่ฟอกแล้ว น้ำหนัก 300 กรัมทำเส้นพุ่ง (น้ำหนักไหมก่อนฟอก = $300 \times 1.3 = 390$ กรัม)	1,092
1.3	สารฟอก (ใช้ 2 ชอง ๆ ละ 5 บาทต่อไหมน้ำหนัก 1 กิโลกรัม)	เส้นไหมยืนรวมเส้นไหมพุ่งก่อนฟอก น้ำหนัก 754 กรัม	7.54
1.4	สบู่ซัลไลท์ (ใช้ 1 ก้อน ๆ ละ 12 บาทต่อไหมน้ำหนัก 1 กิโลกรัม)	เส้นไหมยืนรวมเส้นไหมพุ่งก่อนฟอก น้ำหนัก 754 กรัม	9.05
1.5	สารช่วยติดผงมัน สำหรับบย้อมไหมสีพื้น (ใช้ 1 ชอง ๆ ละ 5 บาทต่อไหม 1 ชุด)	ผ้า 1 ชุดมีสีพื้นยาว 2 เมตร	5
1.6	สารช่วยติดผงเข้าข้อ สำหรับไหมมัดหมี่ (ใช้ 1 ชอง ๆ ละ 5 บาทต่อไหม 1 ชุด)	ถ้าต้องการลาย 3 สี ใช้ 3 ชอง ราคา 15 บาท	15
1.7	สารกันตกร ใส่ช่วยย้อมเส้นยืน 20 เมตร หรือ 1 เครื่องใช้ 2 ชอง ๆ ละ 5 บาท	ผ้า 1 ชุดใช้เส้นยืนยาว 4 เมตร	2
1.8	สีเคมีชนิดผงบรรจุซองสำหรับย้อมใช้ 3 ซองต่อสี ชอง ๆ ละ 5 บาท	กรณีย้อม 3 สีใช้ 9 ชอง ๆ ละ 5 บาท	45
1.9	หัวน้ำมัน สำหรับใส่เส้นยืน 20 เมตร หรือ 1 เครื่องใช้ 1 ขวด ๆ ละ 18 บาท	ผ้า 1 ชุดใช้เส้นยืนยาว 4 เมตร	3.60
1.10	แป้งมัน สำหรับหวีเส้นยืน 20 เมตร หรือ 1 เครื่องใช้ 1 ถุง ๆ ละ 13 บาท	ผ้า 1 ชุดใช้เส้นยืนยาว 4 เมตร	2.60
1.13	เชือกพลาสติก สำหรับมัดหมี่ ม้วนละ 20 บาท ใช้ได้ 4 เมตร	ผ้า 1 ชุดมีผ้ามัดหมี่ยาว 2 เมตร	10

ตารางที่ 1 (ต่อ)

	วิธีการคิด	การคำนวณ	ราคา(บาท)
1.14	บรรจุภัณฑ์ ฉลาก	ถุงผ้า	20
รวมค่าวัสดุ			2,230.79 บาท
2	ค่าแรงงาน		
2.1	ค่าฟอกไหม คิดจากน้ำหนักไหม กิโลกรัมละ 60 บาท	เส้นไหมยืนรวมเส้นไหมพุ่ง น้ำหนัก 754 กรัม	45.24
2.2	ค่ากวักไหมเส้นยืน คิดจากน้ำหนักไหม 100 กรัมละ 12 บาท	ไหมที่ฟอกแล้ว น้ำหนัก 280 กรัมทำเส้นยืน	33.60
2.3	ค่าสีบุกใส่ฟิมเบอร์ 40 คิต 20 เมตร หรือ 1 เครื่อง ๆ ละ 240 บาท	ผ้า 1 ชุดใช้เส้นยืนยาว 4 เมตร	48
2.4	ค่ากวักไหมเส้นพุ่ง คิดจากน้ำหนักไหม 100 กรัมละ 12 บาท	ไหมที่ฟอกแล้ว น้ำหนัก 300 กรัมทำเส้นพุ่ง	36
2.5	ค่าโยกและมัดหมี่ 650 บาท ต่อไหม 1 ปอย (ทอผ้ามัดหมี่ได้ความยาว 4 เมตร)	ผ้า 1 ชุดมีผ้ามัดหมี่ยาว 2 เมตร	325
2.6	ค่าย้อมสี 50 บาท ต่อไหม 1 ปอย	ไหม 1 ปอย ทอเป็นผ้าได้ความยาว 4 เมตร	50
2.7	ค่าทอผ้าด้วยกี่ทอมือ คิดจากความยาวของผ้าที่ทอได้ เมตรละ 125 บาท	ผ้า 1 ชุดใช้เส้นยืนยาว 4 เมตร	500
รวมค่าจ้างแรงงาน			1,037.84 บาท
รวมค่าวัสดุและค่าแรงงานผลิตผ้าไหมชุด แต่ไม่รวมค่าใช้จ่ายทางอ้อม			3,269 บาท

หมายเหตุ ราคาอาจเปลี่ยนแปลงได้จากราคาเส้นไหมที่มีจำหน่ายในท้องตลาด ในตารางใช้ราคาเส้นไหม ณ วันที่ 22 พฤศจิกายน 2562 ราคา กิโลกรัมละ 2,800 บาท ในการคำนวณ

14. สรุปผลและข้อเสนอแนะ

การถ่ายทอดองค์ความรู้ครั้งนี้มีกลุ่มเป้าหมาย ประกอบด้วย กลุ่มทอผ้าไหม บ้านตาลอง อำเภอสตึก กลุ่มทอผ้าไหมชุมชนสายยาว อำเภอเมือง กลุ่มทอผ้าไหมบ้านโคกเมือง อำเภอประโคนชัย ศูนย์หัตถกรรมพื้นบ้านอำเภอนาโพธิ์ อำเภอนาโพธิ์ และกลุ่มทอผ้าไหมบ้านหัวสะพาน อำเภอพุทไธสง

กลุ่มขยายผล ประกอบด้วย กลุ่มบ้านทองหลาง กลุ่มทอผ้าบ้านกุ่มสวนแดง กลุ่มทอผ้าบ้านส้มป่อย กลุ่มทอผ้าบ้านโคกจิก และกลุ่มทอผ้าบ้านหัวฝาย อำเภอบ้านใหม่ไชยพจน์ รวมจำนวนผู้เข้ากิจกรรมโครงการ จำนวน 10 กลุ่ม จำนวน 60 คน และสามารถขยายผลมีผู้ที่ได้รับประโยชน์ มากกว่า 150-200 คน

ผลผลิต

1. คู่มือการออกแบบผ้าไหมมัดหมี่ด้วยเทคนิคการผสมสีด้วยสายตา และเทคนิคการเปลี่ยนค่าน้ำหนักสีด้วยเส้นยืนสีกลาง จำนวน 1,000 เล่ม

2. ลายมัดหมี่ลายใหม่ จำนวนรวม 20 ลาย โดยกลุ่มผู้ผลิตที่เข้ารับการอบรม ถ่ายทอดความรู้สามารถออกแบบลายมัดหมี่จากเทคนิคออกแบบจากแม่ลายได้ จำนวน 30 คน คนละ 4 ลาย รวม 120 ลาย และแต่ละกลุ่มสามารถต่อลาย และวางลายเป็นแบบลายมัดหมี่ได้จำนวน กลุ่มละ 4 ลาย ทำให้ได้ลายมัดหมี่ลายใหม่ จำนวนรวม 20 ลาย

3. ต้นแบบผ้าไหมมัดหมี่ลายใหม่ จำนวน 40 ผืน ซึ่งเป็นผลงานการออกแบบ และผลิตตามภูมิปัญญาของกลุ่มเป้าหมายจำนวน 5 กลุ่ม โดยมีผู้มีส่วนร่วมในการผลิต จำนวน 30 คน

4.ต้นแบบผ้าไหมมัดหมี่ลายใหม่ จำนวน 10 ผืน ซึ่งเป็นผลงานการ ออกแบบ และผลิตตามภูมิปัญญาของกลุ่มขยายผลจำนวน 5 กลุ่ม โดยมีผู้มีส่วน ร่วมในการผลิตจำนวน 30 คน



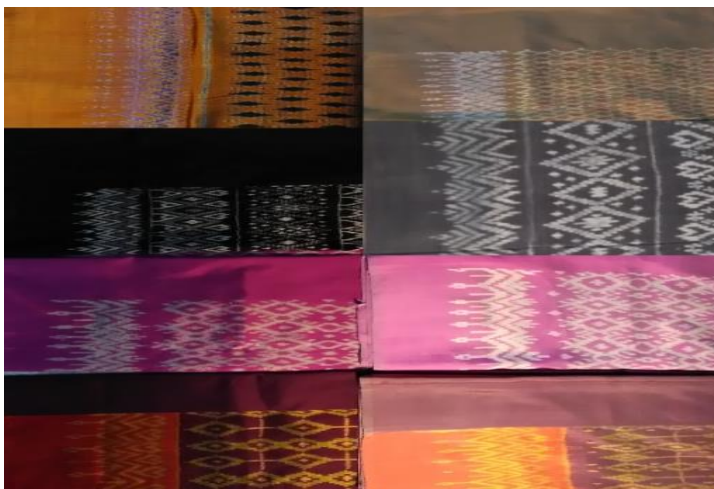
ผ้าไหมมัดหมี่ลายใหม่ย้อมด้วยสีธรรมชาติของกลุ่มทอผ้าไหมบ้านตาลอง อำเภอสตึก



ผ้าไหมมัดหมี่ลายใหม่ย้อมด้วยสีธรรมชาติของศูนย์หัตถกรรมพื้นบ้านอำเภอนาโพธิ์



ผ้าไหมมัดหมี่ลายใหม่ย้อมด้วยสีเคมีของกลุ่มทอผ้าไหมชุมชนสายยาว อำเภอเมือง



ผ้าไหมมัดหมี่ลายใหม่ย้อมด้วยสีเคมีของกลุ่มทอผ้าไหมบ้านโคกเมือง อำเภอประโคนชัย



ผ้าไหมมัดหมี่ลายใหม่ย้อมด้วยสีเคมีของกลุ่มทอผ้าบ้านหัวสะพาน อำเภอพุทไธสง



ผ้าไหมมัดหมี่ลายใหม่ที่ได้จากการถ่ายทอดความรู้



การอบรมเชิงปฏิบัติการออกแบบลายมัดหมี่จากแม่ลายและการออกแบบสี
แบบผสมสีทางสายตา และเปลี่ยนค่าน้ำหนักด้วยเส้นยืนสีกลาง



การติดตามการผลิตในพื้นที่ชุมชน

ผลลัพธ์

1. กลุ่มผู้ผลิตกลุ่มเป้าหมายได้รับความรู้ ความเข้าใจ สามารถนำความรู้ที่ได้จากการอบรมนำไปสู่การปฏิบัติทำให้เกิดผลผลิตเป็นผลงานที่เป็นรูปธรรม มีการผลิตซ้ำเพื่อจำหน่ายเป็นสินค้าของกลุ่ม และมีการพัฒนาปรับปรุงผลงานให้มีคุณภาพมาตรฐานเรื่องความยาวของผ้า สามารถนำลายที่ออกแบบไปใช้ผลิตผ้าขึ้นต้นแดง ผ้าทอเอกลักษณ์ประจำจังหวัดบุรีรัมย์ รวมถึงออกแบบให้เกิดความสวยงามของสีในส่วนของลายมัดหมี่ให้มีความเปรียบต่างกับสีของพื้นเพื่อทำให้เกิดความคมชัด และมีการถ่ายทอดความรู้สู่สมาชิกคนอื่นภายในกลุ่ม

2. กลุ่มผู้ผลิตกลุ่มขยายผลได้รับความรู้ ความเข้าใจ สามารถนำความรู้ที่ได้จากการถ่ายทอดขยายผลนำไปสู่การปฏิบัติ ทำให้เกิดผลผลิตเป็นผลงานที่เป็นรูปธรรม และมีการถ่ายทอดความรู้สู่สมาชิกคนอื่นภายในกลุ่มหรือเยาวชน

3.สื่อในสังคมออนไลน์ จำนวน 1 เพลง ในชื่อ Buri Ramian Craft เพื่อใช้เป็นเครื่องมือในการประชาสัมพันธ์และเผยแพร่ความรู้ กิจกรรมของโครงการนี้สู่สาธารณะ

4.บทความวิชาการ จำนวน 1 บทความ เพื่อส่งไปยังวารสารวิจัยตามเกณฑ์การเผยแพร่ของ ก.พ.อ.



การประชาสัมพันธ์กิจกรรมของโครงการผ่านสื่อโทรทัศน์ และสื่อออนไลน์

ผลกระทบ

1.การประชาสัมพันธ์โครงการผ่านสื่อสาธารณะในรายการหัวใจในลายผ้า ตอน ชุมชนนี้ก่อกแบบแห่งบ้านนาโพธิ์ ออกอากาศในวันที่ 27 พฤษภาคม 2562 ทางสถานีโทรทัศน์ Thai PBS และรับชมย้อนหลังได้ทางสื่อออนไลน์ ทำให้ชุมชนเกิดความภาคภูมิใจ และส่งผลต่อภาพลักษณ์ของกลุ่ม รวมถึงประชาสัมพันธ์โครงการที่ได้รับการสนับสนุนจากสำนักงานการวิจัยแห่งชาติ (วช.)



การสรุปทเรียนและถ่ายทอดสู่กลุ่มขยายผล



การทดสอบการยอมรับผลิตภัณฑ์เมื่อแรกเห็นของผู้บริโภค

2. สำนักงานพัฒนาชุมชนจังหวัดบุรีรัมย์ได้รับมอบคู่มือการออกแบบลายมัดหมี่และออกแบบเทคนิคผลงานสีทางสายตา (ฉบับช่างชุมชน) จำนวน 100 เล่ม จากโครงการการถ่ายทอดเทคนิคการออกแบบผลงานสีทางสายตาในผ้าไหมมัดหมี่ สินค้าทางวัฒนธรรมเพื่อส่งเสริมการท่องเที่ยวในหมู่บ้านท่องเที่ยวไหม จังหวัดบุรีรัมย์ เพื่อใช้ในการเผยแพร่ขยายผลความรู้สู่กลุ่มผู้ผลิตกลุ่มอื่น ๆ ในจังหวัดบุรีรัมย์ต่อไป

3. กิจกรรมของโครงการมีส่วนสำคัญต่อสืบสาน รักษา และต่อยอดงานศิลปวัฒนธรรมท้องถิ่นของชาติ กล่าวคือ กิจกรรมของโครงการเป็นการสืบสานภูมิปัญญาของบรรพชนที่สละสมมา ทำให้ช่างฝีมือสามารถรักษาภูมิปัญญาการผลิตผ้าไหมมัดหมี่ในชุมชน โดยสร้างโอกาสให้เกิดการแลกเปลี่ยนเรียนรู้ร่วมกันระหว่างกลุ่มผู้ผลิตให้สามารถวิเคราะห์ปัญหาการผลิต และเรียนรู้แนวทางการแก้ปัญหาร่วมกัน ส่งผลต่อการยกระดับคุณภาพมาตรฐานของผลิตภัณฑ์ต่อยอดเพิ่มมูลค่า

ด้วยการทดลอง ออกแบบสร้างสรรค์ลวดลายใหม่ และออกแบบสีเส้นใหม่สร้างเพื่อสร้างความหลากหลายให้กับผลิตภัณฑ์ ผ้าไหมมัดหมี่อันส่งผลต่อการตัดสินใจซื้อของลูกค้าต่อไป รวมถึงผลกระทบของโครงการที่มีต่อการขับเคลื่อนเศรษฐกิจในระดับฐานรากระดับครัวเรือน ระดับชุมชนของผู้ผลิต และระดับจังหวัด



การส่งมอบคู่มือการออกแบบลายมัดหมี่ และออกแบบเทคนิคผสานสีทางสายตา



เพจ Buri Ramian Craft

ข้อเสนอแนะ

1. โครงการนี้เน้นการถ่ายทอดองค์ความรู้เพื่อพัฒนาผลิตภัณฑ์ผ้าไหมมัดหมี่ของกลุ่มผู้ผลิต ซึ่งทั้งหมดอยู่ในหมู่บ้านเขตชนบทของจังหวัดบุรีรัมย์ สามารถจำแนกกลุ่มผู้ผลิตตามศักยภาพได้เป็นกลุ่มที่มีศักยภาพค่อนข้างสูง กลุ่มที่มีศักยภาพปานกลาง และกลุ่มที่มีศักยภาพค่อนข้างน้อย จึงต้องมีการสนับสนุนในระดับที่แตกต่างกัน โดยกลุ่มที่มีศักยภาพค่อนข้างสูง มีความจำเป็นในการสนับสนุนองค์ความรู้ด้านการตลาด เช่น การพัฒนาบรรจุภัณฑ์ การสร้างแบรนด์ ช่องทางการตลาดโดยเฉพาะตลาดออนไลน์ให้กับกลุ่มผู้ผลิต เพื่อเป็นการพัฒนาสู่สินค้าทางวัฒนธรรมมูลค่าสูงต่อไป กลุ่มที่มีศักยภาพปานกลางต้องเน้นการติดตามการรักษาคุณภาพมาตรฐานของผลิตภัณฑ์ และสนับสนุนด้านการตลาดและกลุ่มที่มีศักยภาพค่อนข้างน้อยยังคงต้องเน้นการพัฒนากระบวนการผลิตให้สินค้าได้มาตรฐาน โดยมีเป้าหมายมาตรฐานผลิตภัณฑ์ชุมชน (มผช.) และสนับสนุนด้านการตลาด กลุ่มที่มีศักยภาพค่อนข้างน้อยยังคงต้องเน้นการพัฒนากระบวนการผลิตให้สินค้าได้มาตรฐาน โดยมีเป้าหมายมาตรฐานผลิตภัณฑ์ชุมชน (มผช.)

2.โครงการนี้ได้สนับสนุนให้กลุ่มผู้ผลิตจำนวน 6 กลุ่มจาก 10 กลุ่ม ได้ใช้สีย้อมจากวัสดุธรรมชาติ หลายกลุ่มจึงเริ่มฟื้นฟูกระบวนการย้อมสีย้อมจากวัสดุธรรมชาติ ทดลองนำวัสดุธรรมชาติที่หาได้ภายในชุมชนมาใช้ย้อมเส้นไหม ผ่านกระบวนการทางวิทยาศาสตร์ในการใช้สารช่วยติด เพื่อให้เกิดความคงทนของสีย้อม กลุ่มผู้ผลิตเหล่านี้ควรสนับสนุนให้พัฒนาสู่สินค้าที่เป็นมิตรต่อสิ่งแวดล้อม โดยเน้นการส่งเสริมการตลาดสีเขียวต่อไป นอกจากนี้ลายมัดหมี่ที่ได้มีความเชื่อมโยงกับชุมชนท้องถิ่น สามารถพัฒนาเป็นลายผ้าเอกลักษณ์ของชุมชน หรือนำมาใช้ในการผลิตผ้าขึ้นดินแดงซึ่งเป็นผ้าเอกลักษณ์ของจังหวัดบุรีรัมย์และเป็นสินค้ายอดนิยมได้ โดยชุมชนสามารถใช้กระบวนการที่ได้รับถ่ายทอดสามารถออกแบบลายมัดหมี่ลายใหม่เพิ่มเติมได้แม้ว่าจะสิ้นสุดโครงการ

3.ในภาพรวมของกลุ่มผู้ผลิตผ้าทอมือในจังหวัดบุรีรัมย์ มีมากกว่า 200 กลุ่ม ส่วนใหญ่เน้นการผลิตผ้าผืน โดยมีสมาชิกที่มีอายุไม่ต่ำกว่า 40 ปีเป็นส่วนใหญ่ ขาดกำลังผลิตที่เป็นคนรุ่นใหม่ และมีกลุ่มที่มีความสามารถในการตัดเย็บแปรรูปไม่ถึง 10 กลุ่ม ทำให้เป็นอุปสรรคต่อการพัฒนาสินค้าที่สนองความต้องการของลูกค้าในปัจจุบัน จึงควรให้การสนับสนุนการผลิตช่างฝีมือ นักออกแบบ ช่างตัดเย็บแปรรูปผลิตภัณฑ์ ซึ่งแม้ว่าสถาบันการศึกษาภายในจังหวัดจะมีหลักสูตรการเรียนการสอนด้านสิ่งทอพื้นบ้าน วิทยาศาสตร์สิ่งทอ คหกรรมและออกแบบแฟชั่นในระดับอาชีวศึกษา และระดับอุดมศึกษา แต่พบว่ามีจำนวนผู้เรียนน้อยยอมส่งผลกระทบต่อภูมิปัญญาการผลิตผ้าทอมือรวมถึงการพัฒนาสินค้าทางวัฒนธรรมเพื่อการท่องเที่ยวในอนาคตต่อไป

บรรณานุกรม

- กรมส่งเสริมอุตสาหกรรม. (2546). **มัดหมี่ในมุมมองใหม่**. กรุงเทพฯ : โพรเซสส์เคลเลอร์ ดีไซน์ แอนด์ พรินต์ติ้ง. ฌ์ฐภัทร จันทวิช. (2540). **ผ้าทอพื้นเมืองอีสาน**. กรุงเทพฯ : อมรินทร์ พรินต์ติ้งแอนด์พับลิชชิ่ง.
- ทบวงมหาวิทยาลัย. (2541). **ลวดลายบนผืนผ้าสีบสานภูมิปัญญาไทย**. กรุงเทพฯ : ทบวงมหาวิทยาลัย.
- มาลีณี ฤาษุดกุล. (2549). **ปัจจัยที่มีผลต่อพฤติกรรมการตัดสินใจซื้อผลิตภัณฑ์ผ้าไหมโครงการหนึ่งตำบลหนึ่งผลิตภัณฑ์ของผู้บริโภคในจังหวัดนครราชสีมา**. นครราชสีมา : มหาวิทยาลัยนครราชสีมา.
- ศูนย์หม่อนไหมเฉลิมพระเกียรติ สมเด็จพระนางเจ้าสิริกิติ์พระบรมราชินีนาถ จังหวัดเชียงใหม่. (2555). **โครงการการศึกษาแนวทางการผลิตผ้าไหมและผลิตภัณฑ์แปรรูปจากผ้าไหมให้ตรงกับความต้องการของผู้บริโภคในประเทศไทย**. [ออนไลน์]. ค้นจาก <http://www.qsds.go.th/>. เมื่อ 28 มีนาคม 2555.
- สมบัติ ประจัญสานต์. (2560 ก). **โครงการวิจัยออกแบบผ้ามัดหมี่โดยการผสมสีด้วยสายตา**. เสนอต่อสำนักงานคณะกรรมการการวิจัยแห่งชาติ (วช.). บุรีรัมย์ : มหาวิทยาลัยราชภัฏบุรีรัมย์.
- (2560 ข). **โครงการวิจัยออกแบบผ้าไหมมัดหมี่โดยการเปลี่ยนค่าน้ำหนักของสีด้วยเส้นยืนสีกลาง**. เสนอต่อ สำนักงานคณะกรรมการการวิจัยแห่งชาติ (วช.). บุรีรัมย์ : มหาวิทยาลัยราชภัฏบุรีรัมย์.
- สรัญญา ภัคทีสุวรรณ. (2552). **การออกแบบลวดลายผ้าไหมมัดหมี่ของจังหวัดมหาสารคามในบริบทวัฒนธรรมร่วมสมัย**. วิทยานิพนธ์ศิลปศาสตรมหาบัณฑิต (สื่อศิลปะและการออกแบบสื่อ) มหาวิทยาลัยเชียงใหม่.
- สุภัทรา ลูกรักษ์. (2555). “ความเข้าใจของชาวต่างชาติที่มีต่อผลิตภัณฑ์ลวดลายไทย”. **วารสารมหาวิทยาลัยศิลปากร**. 32(2). หน้า 27-38.
- อรไท ผลดี. (2546). “ลวดลายพรรณพฤกษาในผ้าไทโบราณ”. **Silk**. ฉบับเทิดพระเกียรติพระแม่เจ้าแห่งชาวไทย. หน้า 289-306.
- Conway, Susan. (1992). **Thai Textiles**. Bangkok : Asia books.
- Sombat Prajongsant. (2016). **The Design of Mud-mee Silk from Graphic Pattern of Khmer Sanctuary Plan in the Lower Northeastern Part, Thailand**. **Silpakorn university journal of social sciences, humanities, and arts**. 16(3). p. 115-132.

ประวัติผู้เขียน



รองศาสตราจารย์สมบัติ ประจัญสานต์
sombat.pj@bru.ac.th

เกิดเมื่อวันที่ 26 ธันวาคม พ.ศ. 2516 ได้รับปริญญาครุศาสตรบัณฑิต (สถาปัตยกรรม เกียรตินิยมอันดับ 1) และครุศาสตรบัณฑิต (สถาปัตยกรรม) จากสถาบันเทคโนโลยีพระจอมเกล้าเจ้าคุณทหารลาดกระบัง รัับราชการเป็นอาจารย์ผู้สอน สาขาวิชาเทคโนโลยีสถาปัตยกรรม คณะเทคโนโลยีอุตสาหกรรม มหาวิทยาลัยราชภัฏบุรีรัมย์ มีผลงานทางวิชาการมากกว่า 50 เรื่อง ทั้งงานวิจัยที่เกี่ยวข้องกับสถาปัตยกรรมพื้นถิ่น การจัดการสถาปัตยกรรมเพื่อการท่องเที่ยว การจัดการเรียนการสอนแบบบูรณาการ การพัฒนาชุมชน ภูมิปัญญาท้องถิ่น รวมถึงการออกแบบและพัฒนาผลิตภัณฑ์ชุมชนโดยเฉพาะผ้าทอมือ



บันทึกเพิ่มเติม

.....

.....

.....

.....

.....

.....

.....

.....

.....

.....

.....

“...การทอผ้ามัดหมี่เป็นศิลปะเก่าแก่อย่างหนึ่งของโลก มัดหมี่ของแต่ละประเทศก็มีลวดลาย และความงามแตกต่างกันออกไป เฉพาะมัดหมี่ไทยเท่าที่ศิลปะอาชีพได้รวบรวมไว้มีไม่น้อยกว่า 200 ลายแล้ว และอาจจะมีลายใหม่ ๆ เกิดขึ้นได้เสมอ เพราะคนไทยเราเป็นศิลปินช่างคิด ช่างประดิษฐ์...”

พระราชดำรัสสมเด็จพระนางเจ้าสิริกิติ์ พระบรมราชินีนาถ พระบรมราชชนนีพันปีหลวง พระราชทานเมื่อวันที่ 4 สิงหาคม พ.ศ. 2535 ณ ศาลาดุสิดาลัย พระราชวังดุสิต



พิมพ์ครั้งที่ 1 พ.ศ. 2563 จำนวน 1,000 เล่ม
บริษัท โรงพิมพ์วินัย 2509 จำกัด จังหวัดบุรีรัมย์