



คู่มือองค์ความรู้เทคโนโลยี : สู่อการใช้ประโยชน์จริง



โครงการ ต้นแบบโกสุมโม่เดลสู่การขับเคลื่อนยุทธศาสตร์

การอนุรักษ์พันธุกรรมพืชอันเนื่องมาจากพระราชดำริ

สมเด็จพระเทพรัตนราชสุดาฯ สยามบรมราชกุมารี

ของจังหวัดมหาสารคาม

โดย

มหาวิทยาลัยราชภัฏมหาสารคาม

สนับสนุนงบประมาณ : สำนักงานการวิจัยแห่งชาติ

ภายใต้โครงการจัดการความรู้การวิจัยเพื่อการใช้ประโยชน์

ประจำปี ๒๕๖๑



คำนำ

คู่มือการจัดทำองค์ความรู้เทคโนโลยีสู่การใช้ประโยชน์จริง ฉบับนี้จัดทำขึ้นเพื่อสร้างความรู้ความเข้าใจและให้แนวทางในการขับเคลื่อนโครงการอนุรักษ์พันธุกรรมพืชอันเนื่องมาจากพระราชดำริฯ สมเด็จพระเทพรัตนราชสุดาฯ สยามบรมราชกุมารี จัดทำแผนการจัดการความรู้ เป็นรูปธรรมที่ชัดเจนมากขึ้นจากทฤษฎีสู่การปฏิบัติ โครงการอนุรักษ์พันธุกรรมพืชอันเนื่องมาจากพระราชดำริฯ สมเด็จพระเทพรัตนราชสุดาฯ สยามบรมราชกุมารี มีเป้าหมายหลักเพื่อพัฒนาบุคลากร อนุรักษ์และพัฒนาทรัพยากรพันธุกรรมพืชและทรัพยากรให้เกิดประโยชน์แก่มหาชนชาวไทย ดำเนินกิจกรรมใน ๓ ฐานทรัพยากร ได้แก่ ทรัพยากรกายภาพ ทรัพยากรชีวภาพและทรัพยากรวัฒนธรรมและภูมิปัญญา การสร้างขยายเครือข่ายให้ครอบคลุมหน่วยงานต่าง ๆ ตั้งแต่ระดับท้องถิ่นจนถึงจังหวัด และขับเคลื่อนสู่ยุทธศาสตร์ระดับจังหวัด ย่อมนำมาซึ่งประโยชน์ต่อชุมชนทุกหมู่เหล่า ทำให้เข้าใจและเห็นความสำคัญของการอนุรักษ์ทรัพยากร เป็นการสร้างจิตสำนึกให้เยาวชนประชาชน เกิดความรักและความหวงแหนในทรัพยากรของประเทศ โดยการมีส่วนร่วมของชุมชน

คณะผู้วิจัยฯ หวังเป็นอย่างยิ่งว่า คู่มือฉบับนี้จะเป็นประโยชน์ต่อส่วนราชการและจังหวัด ใช้เป็นแนวทางในการขับเคลื่อนการอนุรักษ์พันธุกรรมพืชอันเนื่องมาจากพระราชดำริ สมเด็จพระเทพรัตนราชสุดาฯ สยามบรมราชกุมารี เพื่อนำไปสู่สัมฤทธิผล ในการดำเนินงานของหน่วยงานให้เกิดประสิทธิภาพสูงสุดพัฒนาเป็นยุทธศาสตร์ระดับจังหวัดและประเทศต่อไปในอนาคต

หัวหน้าโครงการวิจัย

ธันวาคม 2561



กิตติกรรมประกาศ

โครงการอนุรักษ์พันธุกรรมพืชอันเนื่องมาจากพระราชดำริ สมเด็จพระเทพรัตนราชสุดาฯ สยามบรมราชกุมารี (อพ.สธ.) เป็นโครงการที่สมเด็จพระเทพรัตนราชสุดาฯ สยามบรมราชกุมารี ทรงสืบสานพระราชปณิธาน ในการอนุรักษ์ทรัพยากรของพระบาทสมเด็จพระปรมินทรมหาภูมิพลอดุลยเดช ที่ทรงมีสายพระเนตรอัน กว้างไกล โดยทรงให้ความสำคัญและเห็นถึงความสำคัญของการอนุรักษ์พันธุกรรมพืช ทรัพยากร และการสร้าง จิตสำนึก นับเป็นพระมหากรุณาธิคุณล้นเกล้าล้นกระหม่อมแก่ปวงชนชาวไทยและประเทศไทย เป็นล้นพ้น ที่ได้รับพระราชทานแนวพระราชดำริ พระราชกระแส และพระราชวินิจฉัย เพื่อเป็นกรอบในการดำเนินงาน ฐานทรัพยากรท้องถิ่น คู่มือการดำเนินงานองค์ความรู้เทคโนโลยี : สู่การใช้ประโยชน์จริง สำเร็จได้ ด้วยความมุ่งมั่น ในการเรียนรู้ และพัฒนา วิทยาการ ปัญญา และภูมิปัญญาแห่งตนจากทุกภาคส่วน ในการดำเนินงานสนองพระราชดำริฯ โครงการอนุรักษ์พันธุกรรมพืชอันเนื่องมาจากพระราชดำริฯ (อพ.สธ.) ตาม ยุทธศาสตร์ แผนแม่บท อพ.สธ. ระยะ 5 ปีที่หก (ตุลาคม พ.ศ. 2559 - กันยายน พ.ศ. 2564) ทั้งนี้ ขอขอบพระคุณ คณะผู้บริหาร อพ.สธ. และคณะที่ปรึกษา ประสานงาน อพ.สธ.ตลอดจนสำนักงานการวิจัย แห่งชาติ ที่สละเวลาอันมีค่าให้ข้อเสนอแนะ ชี้แนะแนวทางอันเป็นประโยชน์ต่อการแก้ไข ปรับปรุง พัฒนา คู่มือเป็นอย่างดี ขอขอบพระคุณ ผู้บริหาร คณะเจ้าหน้าที่ประจำองค์การบริหารส่วนตำบล เจ้าหน้าที่ประจำ อำเภอและจังหวัด ที่ร่วมคิด วิเคราะห์ สังเคราะห์ความรู้ และองค์ความรู้ จากการดำเนินงานและติดตาม ประสานงาน ได้นำไปสู่การสร้าง ความเข้าใจ สนทนา และอภิปราย ตลอดจนแลกเปลี่ยนความคิดเห็น อันเป็น ประโยชน์อย่างยิ่งต่อการจัดทำร่างและเสนอเพื่อปรับปรุง พัฒนา ทั้งคุณภาพและมาตรฐาน เป็นคู่มือการ ดำเนินงานสร้างเครือข่ายและขับเคลื่อนโครงการอนุรักษ์พันธุกรรมพืชอันเนื่องมาจากพระราชดำริฯ จนสำเร็จ สมบูรณ์ ลุล่วงไปด้วยดี ท้ายนี้ใคร่ขอขอบพระคุณทุกสรรพสิ่ง สรรพชีวิต สรรพการกระทำ ที่ล้วนก่อให้เกิดการ เรียนรู้ และองค์ความรู้ จากนามธรรม จนปรากฏเป็นรูปธรรม ซึ่งเป็นประโยชน์อย่างยิ่งต่อการดำเนินงานด้าน การอนุรักษ์ทรัพยากรท้องถิ่น การดำเนินชีวิตและการพัฒนาจิตใจ บนฐานปรัชญาของเศรษฐกิจพอเพียง

คณะผู้วิจัย

ธันวาคม 2561



สารบัญ

เนื้อหา	หน้า
คำนำ	2
กิตติกรรมประกาศ	3
บทที่ 1 บทนำ	5
บทที่ 2 แนวทางการดำเนินงานโครงการอนุรักษ์พันธุกรรมพืชอันเนื่องมาจากพระราชดำริฯ	7
บทที่ 3 วิธีการสร้างเครือข่าย	23
บทที่ 4 มาตรฐานงานทรัพยากรท้องถิ่น	28
บรรณานุกรม	36
ภาคผนวก	37
คณะผู้จัดทำ	39



บทที่ 1 บทนำ

จากพระราชกระแส

“การรักทรัพยากร คือ การรักชาติ รักแผ่นดิน”

โครงการอนุรักษ์พันธุกรรมพืชอันเนื่องมาจากพระราชดำริ สมเด็จพระเทพรัตนราชสุดาฯ สยามบรมราชกุมารี (อพ.สธ) แสดงให้เห็นชัดเจนว่า การอนุรักษ์พันธุกรรมพืชจะยังให้เกิดผลประโยชน์ถึงมหาชนชาวไทยนั้น ต้องดำเนินกิจกรรมหลายอย่าง พร้อมกันไป และมีพันธุกรรมพืชเป้าหมายเดียวกัน บุคคลเดียวหรือหน่วยงานใดหน่วยงานหนึ่งเพียงหน่วยงานเดียว ไม่สามารถทำได้ครบถ้วน ต้องใช้ทรัพยากรมากทั้งทรัพยากรบุคคล อุปกรณ์ สถานที่ เวลาและงบประมาณ ตลอดจนต้องทำต่อเนื่อง ไม่มีที่สิ้นสุด นอกจากนั้นจำ เป็นต้องให้ประชาชนทั่วไป มีความรู้จนเกิดความเข้าใจอย่างถ่องแท้ เห็นประโยชน์ และความสำคัญของพันธุกรรมพืช จึงทำให้การอนุรักษ์พันธุกรรมพืชสมบูรณ์ได้ เพื่อให้บรรลุวิสัยทัศน์ ตามกรอบแนวทางการดำเนินงาน อพ.สธ. เพื่อตอบสนองต่อยุทธศาสตร์ของประเทศ ยุทธศาสตร์ของภูมิภาค มหาวิทยาลัยราชภัฏมหาสารคาม ดำเนินงานตามภารกิจของมหาวิทยาลัย ๔ ด้าน คือ ด้านการผลิตบัณฑิต ด้านการวิจัย ด้านการบริการวิชาการ และด้านการทำนุบำรุงศิลปวัฒนธรรม เป็นหน่วยงานด้านการศึกษาที่มีความพร้อมด้านบุคลากร เครื่องมือวิจัย และงบประมาณ ได้วางนโยบายเป้าหมายหลักในการพัฒนาชุมชนในท้องถิ่น จึงได้เข้าร่วมสนองพระราชดำริโครงการอนุรักษ์พันธุกรรมพืชอันเนื่องมาจากพระราชดำริ สมเด็จพระเทพรัตนราชสุดาฯ สยามบรมราชกุมารี และมีพระราชานุญาตในปี ๒๕๕๗ เป็นต้นมาจนถึงปัจจุบัน โดยมีการดำเนินงานตามแผนแม่บทและแผนปฏิบัติการทุก ๕ ปี ในการขับเคลื่อนการสร้างเครือข่ายโครงการ อพ.สธ. ในระดับท้องถิ่น จนถึงการเสนอแนะแนวทางผลักดันให้เป็นยุทธศาสตร์ประจำจังหวัด โดยได้นำต้นแบบความสำเร็จในพื้นที่ อ.โกสุมพิสัย จ.มหาสารคาม ที่เรียกว่า “โกสุมโมเดล” มาใช้เป็นแนวทางขับเคลื่อนโครงการฯในระดับท้องถิ่นซึ่งก่อให้เกิดผลอย่างยั่งยืน ดังนั้น การศึกษาต้นแบบโกสุมโมเดลสู่การขับเคลื่อนยุทธศาสตร์การอนุรักษ์พันธุกรรมพืชอันเนื่องมาจากพระราชดำริ สมเด็จพระเทพรัตนราชสุดาฯ สยามบรมราชกุมารี ของจังหวัดมหาสารคาม จึงเป็นโครงการต่อเนื่องที่ขยายเครือข่ายการอนุรักษ์ทรัพยากรประเทศ ที่มีกรอบ



แนวคิดทิศทางการดำเนินงานเพื่อสนองพระราชดำริในการอนุรักษ์ทรัพยากรของประเทศไม่เฉพาะทรัพยากรพันธุกรรมพืชอย่างเดียวแต่หมายถึงทรัพยากร ๓ ฐานทรัพยากรได้แก่ทรัพยากรชีวภาพทรัพยากรกายภาพและทรัพยากรวัฒนธรรมและภูมิปัญญาซึ่งสอดคล้องกับแผนพัฒนาเศรษฐกิจและสังคมแห่งชาติฉบับที่ ๑๑ และยังคงสอดคล้องกับยุทธศาสตร์การวิจัยทั้ง ๕ ยุทธศาสตร์ฯของสำนักงานคณะกรรมการวิจัยแห่งชาติ (วช.) เพื่อให้ส่งผลประโยชน์ต่อประเทศชาติและประชาชนให้มากที่สุด นอกจากนี้แนวทางดำเนินงานอนุรักษ์พันธุกรรมพืชยังมีความชัดเจนและความพร้อมของพื้นที่ที่จะดำเนินงานศักยภาพและความพร้อมของหน่วยปฏิบัติงานและการบริหารจัดการที่มีคุณภาพประสิทธิภาพเป็นปัจจัยสำคัญต่อการดำเนินงานที่จะนำไปสู่จุดมุ่งหมายและเป้าหมายตามแนวพระราชดำริที่ได้วางไว้ด้วยการพัฒนาเพื่อเพิ่มประสิทธิภาพในการดำเนินงานด้านวิชาการทั้งในด้านการศึกษาวิจัยและการพัฒนาระบบข้อมูลสารสนเทศเพื่อนำมาใช้ประโยชน์ในการสร้างจิตสำนึกในการอนุรักษ์ทรัพยากรการเสริมสร้างกระบวนการเรียนรู้ให้กับกลุ่มเป้าหมายต่าง ๆ การเพิ่มประสิทธิภาพการเรียนรู้ทรัพยากรธรรมชาติและการเพิ่มประสิทธิภาพในการบริหารจัดการและให้ต่อเนื่อง อันจะนำไปสู่การพัฒนาและอนุรักษ์ทรัพยากรอย่างยั่งยืนและส่งผลประโยชน์ต่อมหาชนชาวไทยอย่างแท้จริง

วัตถุประสงค์

๑. เพื่อสนองพระราชดำริโครงการอนุรักษ์พันธุกรรมพืชอันเนื่องมาจากพระราชดำริฯ
๒. เพื่อสร้างเครือข่ายระดับหน่วยงานปกครองท้องถิ่นเข้าร่วมสนองพระราชดำริภายใต้โครงการอนุรักษ์พันธุกรรมพืชอันเนื่องมาจากพระราชดำริ สมเด็จพระเทพรัตนราชสุดาฯ สยามบรมราชกุมารี
๓. เพื่อให้เข้าใจและเห็นความสำคัญของพันธุกรรมพืชและทรัพยากร โดยการมีส่วนร่วมของชุมชน
๔. เพื่อเสนอแนวทางในการขับเคลื่อนการอนุรักษ์พันธุกรรมพืชอันเนื่องมาจากพระราชดำริ สมเด็จพระเทพรัตนราชสุดาฯ สยามบรมราชกุมารี พัฒนาเป็นยุทธศาสตร์ ระดับจังหวัดมหาสารคาม



บทที่ 2 แนวทางการดำเนินงาน

โครงการอนุรักษ์พันธุกรรมพืชอันเนื่องมาจากพระราชดำริฯ

โครงการอนุรักษ์พันธุกรรมพืชอันเนื่องมาจากพระราชดำริ ฯ (อพ.สธ) เป็นแนวคิดและแนวทางปฏิบัติ จากคำขวัญ อพ.สธ. เกิดขึ้นเมื่อเดือนกันยายน พ.ศ.2546 ซึ่งได้ดำเนินงานโครงการอนุรักษ์พันธุกรรมพืชอันเนื่องมาจากพระราชดำริฯ มา 10 ปี หลังจากที่สมเด็จพระเทพรัตนราชสุดาฯ สยามบรมราชกุมารี ทรงรับสั่ง กับท่านเลขาธิการพระราชวัง ในปี พ.ศ.2535 และเริ่มดำเนินโครงการมาตั้งแต่ปี พ.ศ. 2536 ในขณะนั้นมี ความคิดที่จะให้เจ้าหน้าที่ อพ.สธ. มีทิศทางในการทำงานโดยให้ คำขวัญ เพื่อกำกับความคิด พฤติกรรม และถือเป็นคำสั่งปฏิบัติ

คำขวัญ อพ.สธ. มี 5 ข้อ คือ ชื่อตรง มุ่งมั่น พัฒนา สามัคคี มีคุณธรรม ที่มีความหมายดังนี้

ชื่อตรง : ตอตนเอง หนาที่รับผิดชอบ อาชีพ องค์กร ผู้บังคับบัญชา ผู้ใต้บังคับบัญชา เพื่อนร่วมงาน

มุ่งมั่น : มีศรัทธา มีจิตปณิธานมุ่งมั่น ที่จะปฏิบัติงานให้สำเร็จ เพื่อผลประโยชน์แท้

พัฒนา : วิทยาการ ปัญญา

พัฒนาคุณภาพงาน พัฒนาคุณภาพชีวิต

พัฒนาตนเองให้พร้อมับหนาที่ความรับผิดชอบและการไ้รับมอบหมาย

เรียนรู ศึกษา คนควา รูจริง รูทำ รูจำ พัฒนาด้วยความยั่งยืน

พัฒนาสุขภาพกาย ให้มีสุขภาพแข็งแรง

พัฒนาสุขภาพจิต ให้เข้มแข็ง พอเพียง



สามัคคี : รวมมือ รวมใจ รวมคิด รวมปฏิบัติ มีความปรองมพรเพียงหนึ่ง (one for all all for one)

มีคุณธรรม : ความรับผิดชอบ ซื่อตรง ซื่อสัตย์ อดทน อดกลั้น สามัคคี เอื้อเฟื้อ เผื่อแผ่ เมตตา กรุณา มุทิตา รักษาศีล จะเห็นได้จากความหมายที่อธิบาย เป็นการผูกพัน สัมพันธ์ ต่อเนื่องกัน ซื่อตรงแรกเป็นคุณธรรมที่เสมือนเป็นหัวเรือ คุณธรรมหลังเป็นเหมือนหางเสือ ที่คอยกำกับ โดยเฉพาะอย่างยิ่งในเรื่องความรับผิดชอบต่อที่มีความหมายลึกซึ้งไปอีก ตามแนวทางการพัฒนาทรัพยากรมนุษย์ตามแนวพระราชดำริของพระบาทสมเด็จพระเจ้าอยู่หัวในหัวข้อในหลวงกับความรับผิดชอบต่อซึ่งหมายถึงการรู้หน้าที่ มีวินัย ตรงต่อเวลา ความпенเลิศ ความกล้าหาญ ความซื่อตรง การคำนึงต่อผู้อื่น ถ้ามีความรับผิดชอบต่อแล้ว งานย่อมสำเร็จตามที่ได้รับมอบหมาย จากนั้นคุณธรรมอื่นๆ จะตามมา ท้ายสุด การรักษาศีล ฆราวาสศีล 5 ก็รักษาถือปฏิบัติ ตามหลักศรัทธา ขอบปฏิบัติของศาสนานั้น ดังนั้น สำนักงานใด องค์กรใด รักษาขอบปฏิบัติแต่ละศาสนาที่ตนเองนับถือ ที่รักษาศีล 5 สำนักงานหรือองค์กรนั้น ๆ ก็จะประสบแต่ความสุข ความสงบ และความเจริญก้าวหน้า

คำขวัญ อพ.สธ. ซื่อตรง มุ่งมั่น พัฒนา สามัคคี มีคุณธรรม ที่มี 5 ขอ ตรงกับรหัสสัญญาณวิทยุ ดงดิบ 05 รหัส 905 ที่รวมกันเท่ากับ 5 และความหมายของ 5 ก็คือ 5 นิ้ว เท่ากับ 1 มือ ในแนวคิดที่หนึ่งมือนั้น จะใช้ในการสร้างสรรค์ อ่อนโยน ต่อสู ป้องกัน แข็งกราว ทำลาย ถ้าเราใช้สองมือของเราที่ใช้ในการสร้างสรรค์ มาช่วยกันรวมคิดรวมปฏิบัติ เป็นสิบมือ รอยมือ พันมือ ความสำเร็จก็คงไม่ไกลเกินเอื้อม ดังนั้น การขยายคำขวัญ อพ.สธ. ไหเป็นวิถี อพ.สธ. เป็นคานิยมใหม่ในการทำงานแบบเครือข่าย อพ.สธ. เผยแพร่ไปยังหน่วยงาน องค์กรมหาวิทยาลัย สถาบันการศึกษา โรงเรียน องค์กรบริหารสวนทองถิ่น ที่รวมสนองพระราชดำริ โดยการหารือทำความเข้าใจ และเห็นประโยชน์ ของการดำเนินงานในวิถีทางเดียวกัน ก็จะเป็นการเพิ่มพลังในการทำงาน โดยเริ่มจากตนเอง ถือวิถี อพ.สธ. คือ ซื่อตรง มุ่งมั่น พัฒนา สามัคคี มีคุณธรรม นำไปสู่การปฏิบัติ คือ รุขอบเขตงานรูปทบาทหน้าที่ มีแผนปฏิบัติ ตรวจสอบตนเอง เข้าใจภาพรวมของงาน เห็นผลกระทบ จากนั้นถ่ายทอด วิถี อพ.สธ.ช่วยเหลือสนับสนุน รวมงานเครือข่าย มีแผนการทำงาน คุมทิศทางงาน อพ.สธ. พรอมลงมือปฏิบัติในการรักษาฐานทรัพยากรของประเทศ นำไปสู่เศรษฐกิจพอเพียง ดังที่พระราชทานพระราชโองการ



" การรักทรัพยากร คือการรักชาติ รักแผ่นดิน "

(14 สิงหาคม พ.ศ. 2540)

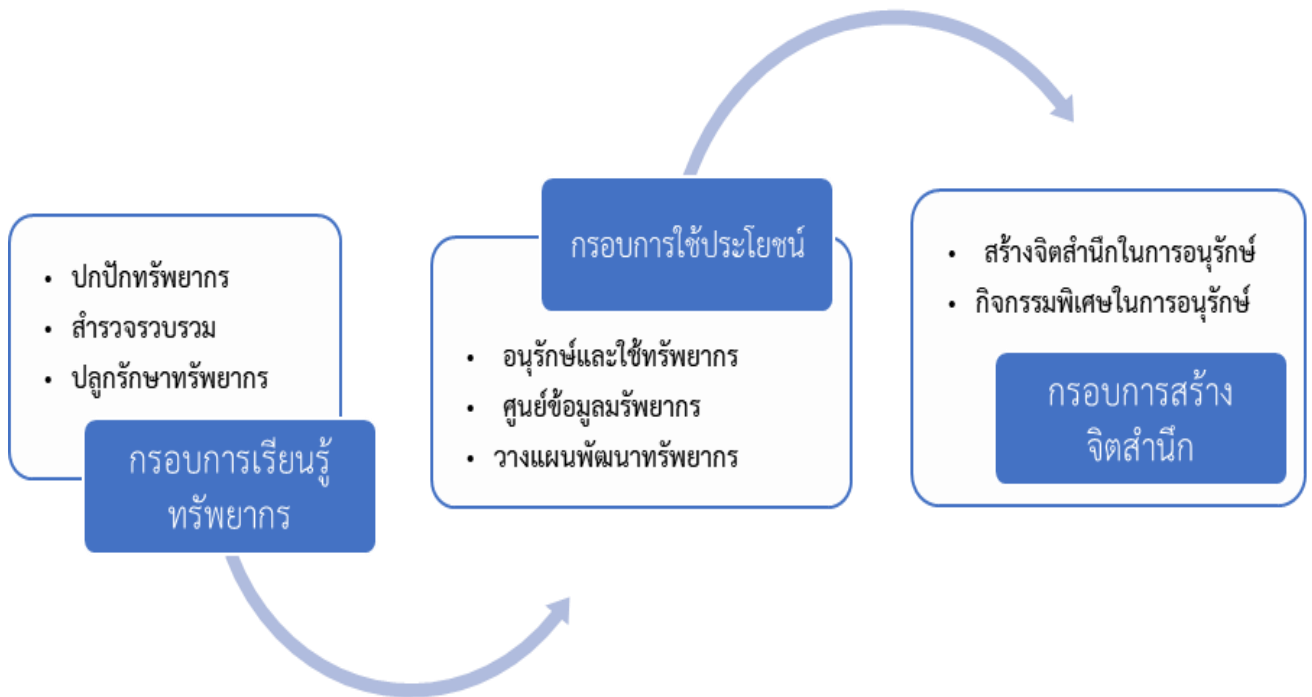
" ความมั่นคงของประเทศ คือความมั่นคงทางทรัพยากร "

(31 พฤษภาคม พ.ศ.2544)

แนวทางการดำเนินงานตามกรอบการดำเนินงานของแผนแม่บท อพ.สธ. ตามแผนแม่บทระยะ 5 ปีที่หก

(1 ตุลาคม พ.ศ. 2559 – 30 กันยายน พ.ศ. 2564)

เพื่อให้บรรลุวัตถุประสงค์และเป้าหมายที่กำหนดไว้ข้างต้น จึงกำหนดแนวทางและแผนการดำเนินงานตามแผนแม่บท อพ.สธ. ระยะ 5 ปีที่หก (1 ตุลาคม พ.ศ. 2559 – 30 กันยายน พ.ศ. 2564) โดยมีกิจกรรม 8 กิจกรรมที่อยู่ภายใต้ 3 กรอบการดำเนินงาน และ 3 ฐานทรัพยากร ได้แก่ ทรัพยากรกายภาพ ทรัพยากรชีวภาพ และทรัพยากรวัฒนธรรมและภูมิปัญญา



1. กรอบการเรียนรู้ทรัพยากร

เพื่อพัฒนาและเพิ่มประสิทธิภาพการดำเนินงานด้านการพัฒนาและด้านการบริหารจัดการด้าน ปกป้องทรัพยากรของประเทศ จึงต้องมีการเรียนรู้ทรัพยากรในพื้นที่ป่าธรรมชาติดั้งเดิมที่ปกป้องรักษาไว้ โดยมี กิจกรรมที่ดำเนินงานได้แก่ กิจกรรมที่ 1 กิจกรรมปกป้องพันธุ์กรรมพืช กิจกรรมที่ 2 กิจกรรมสำรวจเก็บ รวบรวมพันธุ์กรรมพืช และกิจกรรมที่ 3 กิจกรรมปลูกรักษาพันธุ์กรรมพืช



1

กิจกรรมปกป้องทรัพยากร

เป้าหมาย

เพื่อปกป้องรักษาพื้นที่ป่าธรรมชาติของหน่วยงานที่ร่วมสนองพระราชดำริ ทั้งหน่วยงานภาครัฐและเอกชนที่มีพื้นที่ป่าดั้งเดิมอยู่ในความรับผิดชอบ โดยไม่มีนโยบายจะเปลี่ยนแปลงสภาพพื้นที่ แต่จะต้องเป็นพื้นที่นอกเหนือจากพื้นที่ของกรมป่าไม้และกรมอุทยานแห่งชาติสัตว์ป่าและพันธุ์พืช หรือจะต้องไม่เป็นที่ที่มีปัญหาเกี่ยวกับราษฎรโดยเด็ดขาด

เพื่อร่วมมือกับกรมป่าไม้และกรมอุทยานแห่งชาติสัตว์ป่าและพันธุ์พืช โดยที่กรมฯ นำพื้นที่ของกรมฯ มาสนองพระราชดำริ ตามความเหมาะสม

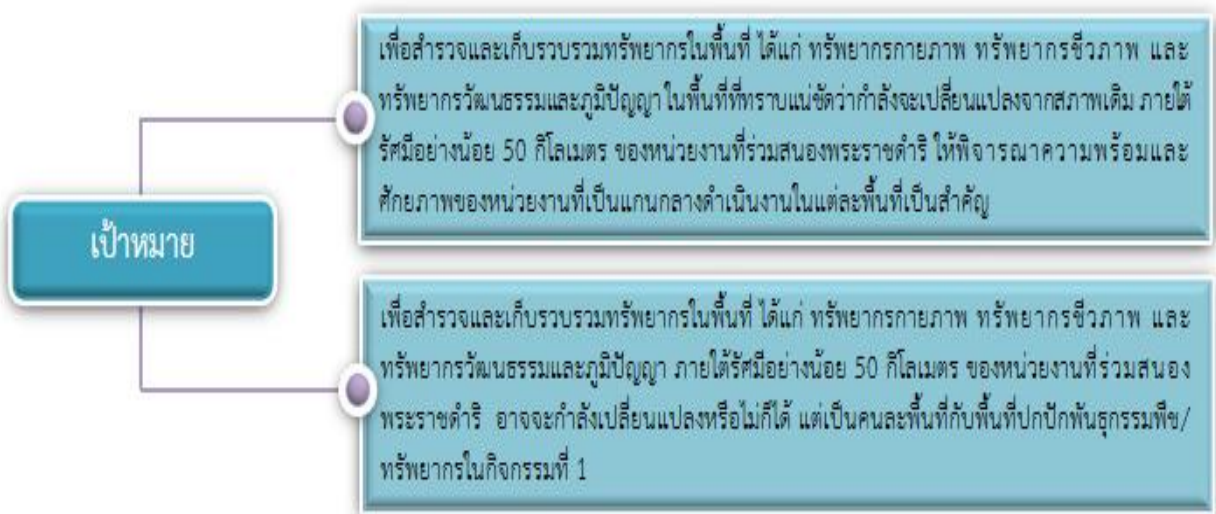
แนวทางการดำเนินกิจกรรมปกป้องทรัพยากรในพื้นที่ปกป้องทรัพยากร

1. การทำขอบเขตพื้นที่ปกป้องทรัพยากร
2. การสำรวจ ทำรหัสประจำต้นไม้ ทำรหัสพิกัด เพื่อรวบรวมเป็นฐานข้อมูลในพื้นที่ของหน่วยงาน
3. การสำรวจ ทำรหัสพิกัด และค่าพิกัดของทรัพยากรชีวภาพอื่น ๆ นอกเหนือจากพันธุ์กรรมพืช
4. การสำรวจ ทำรหัสพิกัด และค่าพิกัดของทรัพยากรกายภาพ เช่น ดิน หิน แร่ธาตุ คุณภาพน้ำ คุณภาพอากาศ เป็นต้น
5. การสำรวจเก็บข้อมูลภูมิปัญญาท้องถิ่น วัฒนธรรมที่เกี่ยวข้องกับการใช้ทรัพยากรในพื้นที่
6. สนับสนุนให้มีอาสาสมัครปกป้องรักษาทรัพยากรในพื้นที่สถานศึกษา



2

กิจกรรมสำรวจเก็บรวบรวมทรัพยากร



แนวทางการดำเนินกิจกรรมสำรวจเก็บรวบรวมทรัพยากร



1. การสำรวจเก็บรวบรวมตัวอย่าง ทรัพยากรกายภาพ ทรัพยากรชีวภาพ และทรัพยากรวัฒนธรรมและภูมิปัญญา พื้นที่เป้าหมาย บริเวณรัศมี 50 กิโลเมตร ของหน่วยงานนั้น ๆ
2. การเก็บรวบรวมตัวอย่างแห้งและตัวอย่างดองเพื่อเป็นตัวอย่างในการศึกษาหรือเก็บในพิพิธภัณฑ์พืช
3. การเก็บพันธุกรรมทรัพยากร ตัวอย่างในพืช มีการเก็บในรูปแบบเมล็ด ต้นพืชมีชีวิต ชิ้นส่วนพืชที่มีชีวิต



3

กิจกรรมปลูกรักษาทรัพยากร

เป้าหมาย

เพื่อนำทรัพยากรที่มีค่า ใกล้เคียงพันธุ์ หรือต้องการเพิ่มปริมาณเพื่อนำมาใช้ประโยชน์ จากพื้นที่ในกิจกรรมที่ 1 และกิจกรรมที่ 2 ทำการคัดเลือกมาเพื่อดำเนินงานเป็นกิจกรรมต่อเนื่อง โดยการนำพันธุ์กรรมทรัพยากรชีวภาพต่างๆ ไปเพาะพันธุ์ ปลูก เลี้ยง และขยายพันธุ์เพิ่มในพื้นที่ที่ปลอดภัย เรียกว่า พื้นที่ปลูกรักษาทรัพยากร

ส่งเสริมให้เพิ่มพื้นที่แหล่งรวบรวมพันธุ์ทรัพยากรตามพื้นที่ของหน่วยงานต่างๆ (ex situ) ทั้งในแปลงเพาะขยายพันธุ์ ห้องปฏิบัติการ แหล่งเพาะพันธุ์สัตว์ เป็นลักษณะของสวนพฤกษศาสตร์ สวนรุกขชาติ ป่าชุมชนที่ร่วมสนองพระราชดำริ และยังมีกรเก็บรักษาในรูปเมล็ด เนื้อเยื่อ และสารพันธุกรรมในห้องปฏิบัติการ ของหน่วยงาน รวมถึงการเก็บรักษาพันธุกรรมในธนาคารพืชพรรณ อพ.สธ. สวนจิตรลดา เก็บในรูปสารพันธุกรรม หรือ ดีเอ็นเอ และศูนย์อนุรักษ์พันธุกรรมพืช อพ.สธ. คลองไผ่

แนวทางการดำเนินกิจกรรมปลูกรักษาพันธุกรรมพืชในพื้นที่ปลูกรักษา



1. การปลูกรักษาต้นพันธุกรรมพืชในแปลงปลูก การปลูกรักษาต้นพืชมีชีวิตลักษณะป่าพันธุกรรมพืช งานขยายพันธุ์พืช งานจัดทำแผนที่ต้นพันธุกรรมและทำพิกัดต้นพันธุกรรม
2. การตรวจสอบพืชปราศจากโรคก่อนการเก็บรักษาพันธุกรรมพืชในรูปแบบต่าง ๆ
3. การเก็บรักษาทั้งในรูปของเมล็ด ธนาคารพันธุกรรม ศึกษาหาวิธีการเก็บเมล็ดพันธุ์ และทดสอบการงอกของเมล็ดพันธุ์



4. การเก็บรักษาโดยศึกษาเทคโนโลยีการเพาะเลี้ยงเนื้อเยื่อพืชแต่ละชนิด และไนโตรเจนเหลว (cryopreservation) และศึกษาการขยายพันธุ์โดยการเพาะเลี้ยงเนื้อเยื่อ
5. การเก็บรักษาในรูปสารพันธุกรรม (DNA) ของพืช สัตว์ และจุลินทรีย์
6. การสร้างสวนพฤกษศาสตร์ การปลูกพืชในสถานศึกษา โดยมีระบบฐานข้อมูล ที่สามารถใช้ประโยชน์ได้ใน
7. งานขยายพันธุ์พืช งานปลูกพันธุกรรมพืชและบันทึกผลการเจริญเติบโต งานจัดทำแผนที่ต้นพันธุกรรมและทำพิกัดต้นพันธุกรรมของพืชที่ปลูก
8. ในกรณีที่เป็นพันธุกรรมสัตว์หรือจุลินทรีย์ ให้ดำเนินการให้มีสถานที่หรือห้องปฏิบัติการที่จะเก็บรักษาได้อย่างปลอดภัย

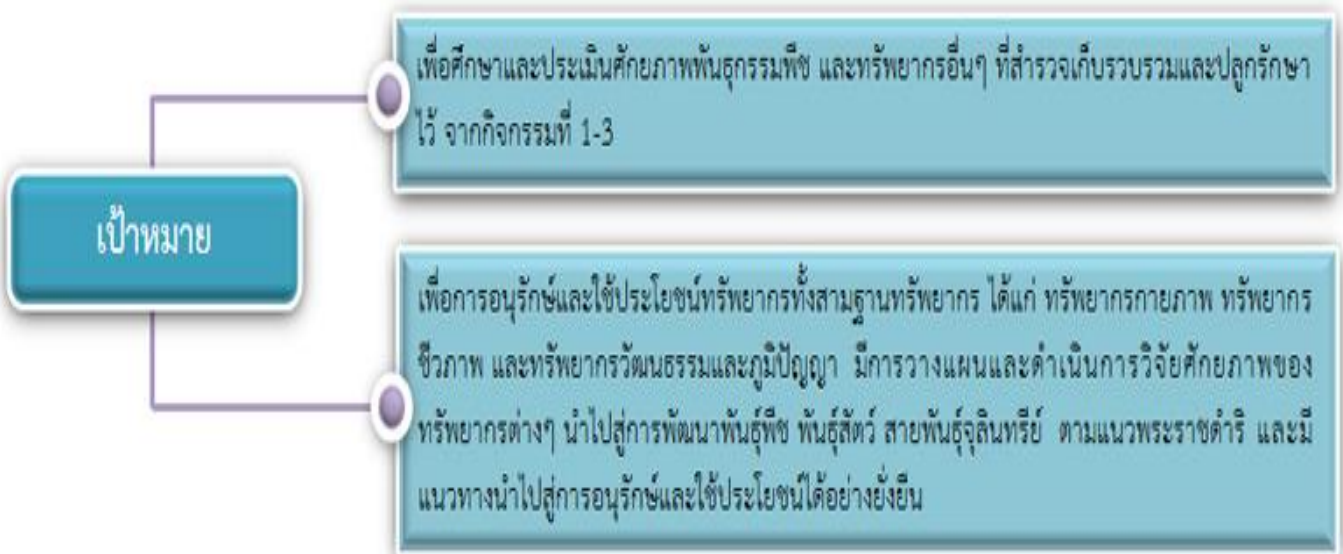
2. กรอบการใช้ประโยชน์

เพื่อพัฒนาและเพิ่มประสิทธิภาพการดำเนินงานศึกษาวิจัยและประเมินศักยภาพของทรัพยากรต่าง ๆ ใน อพ.สธ. ทั้งในด้านการพัฒนาและการบริหารจัดการให้การดำเนินงานเป็นไปในทิศทางเดียวกันและเอื้ออำนวยประโยชน์ต่อกัน รวมทั้งพัฒนาระบบข้อมูลสารสนเทศ อพ.สธ. ให้เป็นเอกภาพสมบูรณ์และเป็นปัจจุบัน โดยบรรลุจุดมุ่งหมายตามแนวพระราชดำริ โดยมีกิจกรรมที่ดำเนินงานได้แก่ กิจกรรมที่ 4 กิจกรรมอนุรักษ์และใช้ประโยชน์พันธุกรรมพืช กิจกรรมที่ 5 กิจกรรมศูนย์ข้อมูลพันธุกรรมพืช และกิจกรรมที่ 6 กิจกรรมวางแผนพัฒนาพันธุ์พืช



4

กิจกรรมอนุรักษ์และใช้ประโยชน์ทรัพยากร

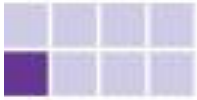


แนวทางการดำเนินกิจกรรมอนุรักษ์และใช้ประโยชน์ในทรัพยากรต่าง ๆ

1. การวิเคราะห์ทางกายภาพ เช่น แร่ธาตุในดิน คุณสมบัติของน้ำ จากแหล่งกำเนิดพันธุกรรมดั้งเดิมของพืช
2. การศึกษาทางด้านชีววิทยา สัณฐานวิทยา สรีรวิทยา ชีวเคมีพันธุศาสตร์ เป็นต้น
3. การศึกษาด้านโภชนาการ องค์ประกอบของสารสำคัญ เช่น รงควัตถุ กลิ่น สารระเหยต่าง ๆ
4. การศึกษาการปลูก การเขตกรรมและขยายพันธุ์พืชด้วยการขยายพันธุ์ตามปกติในพันธุกรรมพืช
5. การศึกษาการจำแนกสายพันธุ์โดยวิธีทางชีวโมเลกุล เพื่อนำไปสู่การพัฒนาพันธุ์พืชสัตว์ และจุลินทรีย์
6. การจัดการพื้นที่ที่กำหนดเพื่อการอนุรักษ์และพัฒนา เช่น ศูนย์เรียนรู้ต่าง ๆ ซึ่งเป็นศูนย์ฯ ตัวอย่าง เพื่อการเรียนรู้การใช้ประโยชน์ทรัพยากรอย่างยั่งยืน ตามปรัชญาเศรษฐกิจพอเพียง อีกทั้งศูนย์ฯ เหล่านี้สามารถใช้ประโยชน์ให้เป็นศูนย์ฝึกอบรมของ อพ.สธ. สนับสนุนในกิจกรรมต่าง ๆ ของ อพ.สธ.



กิจกรรมที่



5

กิจกรรมศูนย์ข้อมูลทรัพยากร

เป้าหมาย

เพื่อให้เกิดฐานข้อมูลทรัพยากรของประเทศ โดยศูนย์ข้อมูลทรัพยากร อพ.สธ. สนับสนุนจรรยาบรรณ ร่วมกับหน่วยงานที่ร่วมสนองพระราชดำริ บันทึกข้อมูลของการสำรวจเก็บรวบรวม การศึกษาประเมิน การอนุรักษ์ และการใช้ประโยชน์ ทรัพยากรทั้งสามฐาน โดยทำการบันทึกลงในระบบฐานข้อมูล เพื่อเป็นฐานข้อมูลและมีระบบที่เชื่อมต่อถึงกันได้ทั่วประเทศ

เพื่อให้ฐานข้อมูลทรัพยากรนั้น เป็นข้อมูลเพื่อนำไปสู่การวางแผนพัฒนาพันธุ์พืช และทรัพยากรต่างๆ โดยที่ อพ.สธ. เป็นที่ปรึกษา





แนวทางการดำเนินงานกิจกรรมศูนย์ข้อมูลพันธุกรรมพืช

1. อพ.สธ. ร่วมกับหน่วยงานที่ร่วมสนองพระราชดำริ จัดทำฐานข้อมูลระบบดิจิทัลและพัฒนาโปรแกรมสำหรับระบบศูนย์ข้อมูลทรัพยากรต่าง ๆ ร่วมกัน เช่น โปรแกรมการจัดการฐานข้อมูลทรัพยากรท้องถิ่น ด้านการสำรวจเก็บรวบรวม การอนุรักษ์ การประเมินคุณค่าพันธุกรรมทรัพยากร และ การใช้ประโยชน์
2. นำข้อมูลของตัวอย่างพืชที่เก็บรวบรวมไว้เดิมโดยหน่วยงานที่ร่วมสนองพระราชดำริองค์กรอื่น เช่น กรมป่าไม้ กรมวิชาการเกษตร และมหาวิทยาลัยสงขลานครินทร์ เป็นต้น เข้าเก็บไว้ในระบบฐานข้อมูลของศูนย์ข้อมูลพันธุกรรม พืช อพ.สธ.
3. นำข้อมูลที่ได้จากการสำรวจเก็บรวบรวมพันธุกรรมพืช และทรัพยากรต่าง ๆ เช่น ข้อมูลการปลูกรักษา ข้อมูลการใช้ ประโยชน์จากทรัพยากร ข้อมูลวัฒนธรรมและภูมิปัญญา ข้อมูลพันธุ์ไม้จากโรงเรียนสมาชิกสวนพฤกษศาสตร์โรงเรียน เข้า เก็บไว้ในศูนย์ข้อมูลพันธุกรรมพืช เพื่อการประเมินคุณค่าและนำไปสู่การวางแผนพัฒนาพันธุ์พืชและทรัพยากรอื่น ๆ
4. พัฒนาการบริหารจัดการฐานข้อมูลของศูนย์ข้อมูลพันธุกรรมพืช อพ.สธ. ให้มีเอกภาพ มีความสมบูรณ์และเป็นปัจจุบัน ซึ่งหน่วยงานต่าง ๆ สามารถใช้ประโยชน์ร่วมกันได้ โดยเฉพาะฐานข้อมูลพืชจากการสำรวจเก็บรวบรวม ฐานข้อมูลพรรณไม้แห้ง ฐานข้อมูลสวนพฤกษศาสตร์โรงเรียน โดยมี อพ.สธ. เป็นศูนย์กลางและวางแผนดำเนินงานพัฒนาเครือข่ายระบบข้อมูลสารสนเทศ อพ.สธ. ร่วมกับหน่วยงานที่ร่วมสนองพระราชดำริ เพื่อให้สามารถเชื่อมโยงและใช้ร่วมกันได้อย่างกว้างขวาง อาจผ่านทางเว็บไซต์ ที่มีระบบป้องกันการเข้าถึงฐานข้อมูล
5. หน่วยงานร่วมสนองพระราชดำริ มีความประสงค์ที่จะดำเนินการแบ่งปันหรือเผยแพร่ข้อมูลใด ๆ ที่เกี่ยวข้องในงาน อพ.สธ. จำเป็นต้องขออนุญาตผ่านทาง อพ.สธ. ก่อน เพื่อขอพระราชทานข้อมูลนั้น ๆ และขึ้นอยู่กับพระราชวินิจฉัย สมเด็จพระเทพรัตนราชสุดาฯ สยามบรมราชกุมารี (การขอพระราชทานพระราชานุญาต ให้ดำเนินการทำหนังสือแจ้งความประสงค์มายัง ผู้อำนวยการ อพ.สธ. ล่วงหน้าอย่างน้อย 1 เดือน)



6

กิจกรรมวางแผนพัฒนาทรัพยากร

เป้าหมาย

เป็นกิจกรรมที่นำฐานข้อมูลจากกิจกรรมที่ 5 มาใช้ในการพิจารณาศักยภาพของพันธุ์พืช พันธุ์สัตว์ พันธุ์จุลินทรีย์ ฯลฯ

แนวทางการดำเนินกิจกรรมวางแผนพัฒนาพันธุ์พืช

1. คัดเลือกพันธุ์พืชที่ผู้ทรงคุณวุฒิพิจารณาแล้วว่าควรมีการวางแผนพัฒนาพันธุ์เพื่อการใช้ประโยชน์ต่อไป
2. ดำเนินการทูลเกล้าฯ ถวายแผนการพัฒนาพันธุ์พืชที่คัดเลือกแล้ว เพื่อให้ทรงมีพระราชวินิจฉัยและพระราชทานให้กับหน่วยงานที่มีศักยภาพในการพัฒนาปรับปรุงพันธุ์พืชชนิดนั้นตามเป้าหมาย
3. ประสานงานเพื่อให้หน่วยงานที่มีความพร้อมในการพัฒนาพันธุ์พืชดำเนินการพัฒนาพันธุ์พืช และนำออกไปสู่ประชาชน และอาจนำไปปลูกเพื่อเป็นการค้าต่อไป
4. ดำเนินการจดสิทธิบัตรพันธุ์พืชใหม่ที่ได้มาจากการพัฒนาพันธุ์พืชดั้งเดิม เพื่อประโยชน์ของมหาชนชาวไทย

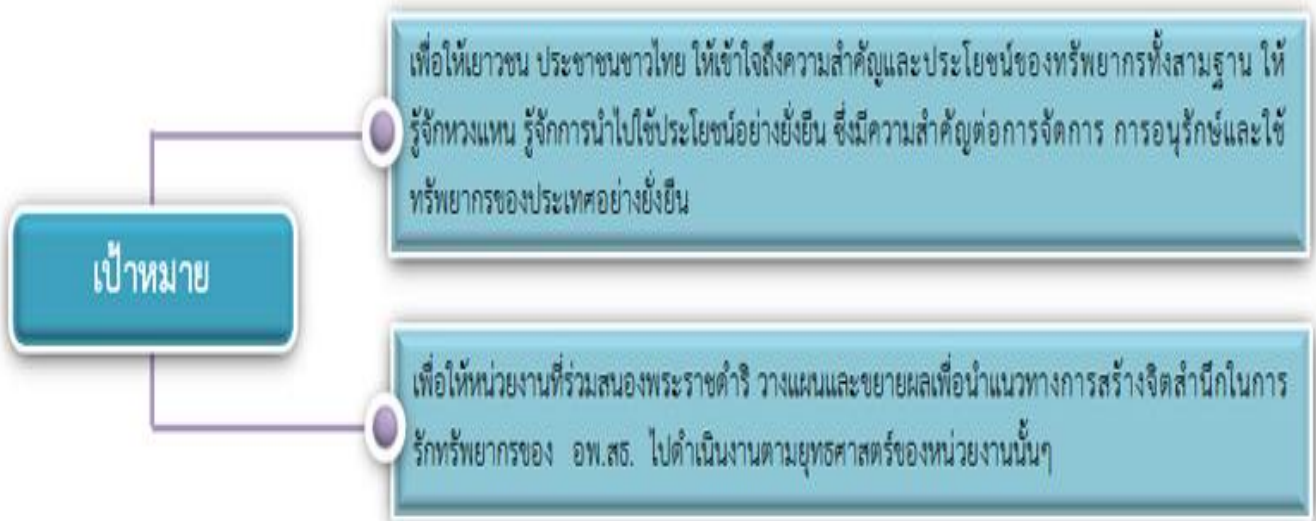
3. กรอบการสร้างจิตสำนึก

เพื่อให้ประชาชนกลุ่มเป้าหมายต่าง ๆ โดยเฉพาะเยาวชน นักเรียน นิสิตนักศึกษาและบุคคลทั่วไป ได้จนตระหนักถึงความสำคัญและประโยชน์ของการอนุรักษ์ทรัพยากรที่ก่อให้เกิดประโยชน์ต่อมหาชนชาวไทย โดยมีกิจกรรมที่ดำเนินงานได้แก่ กิจกรรมที่ 7 กิจกรรมสร้างจิตสำนึกในการอนุรักษ์พันธุ์กรรมพืช และกิจกรรมที่ 8 กิจกรรมพิเศษสนับสนุนการอนุรักษ์พันธุ์กรรมพืช



7

กิจกรรมสร้างจิตสำนึกในการอนุรักษ์ทรัพยากร



แนวทางการดำเนินกิจกรรมสร้างจิตสำนึกในการอนุรักษ์ทรัพยากร

1. งานสวนพฤกษศาสตร์โรงเรียน

งานสวนพฤกษศาสตร์โรงเรียน เป็นนวัตกรรมของการเรียนรู้เพื่อนำไปสู่การสร้างจิตสำนึกในการอนุรักษ์ทรัพยากรธรรมชาติ วัฒนธรรมและภูมิปัญญาของประเทศไทย นำไปสู่การพัฒนาคนให้เข้มแข็งรู้เท่าทันพร้อมรับกับกระแสการเปลี่ยนแปลงของโลก อพ.สธ. กำหนดแนวทางและหลักเกณฑ์การดำเนินงานสวนพฤกษศาสตร์โรงเรียน โดยให้สถานศึกษาสมัครเข้ามาเป็นสมาชิกในงานสวนพฤกษศาสตร์โรงเรียน ครู/อาจารย์ นำพรรณไม้ที่มีอยู่ในโรงเรียนไปเป็นสื่อในการเรียนการสอนวิชาต่าง ๆ ที่มีอยู่ในหลักสูตรใช้พืชเป็นปัจจัยหลักในการเรียนรู้ สนับสนุน ร่วมกันสำรวจจัดทำฐานทรัพยากรท้องถิ่น นำไปสู่การจัดทำหลักสูตรท้องถิ่นสมาชิกงานสวนพฤกษศาสตร์โรงเรียน มีการทบทวนและปรับปรุงการดำเนินงานที่ทำอยู่เดิมให้ครบถ้วนตามมาตรฐานที่ อพ.สธ. กำหนด นำไปสู่การประเมินเพื่อรับป้ายพระราชทานและเกียรติบัตร



2. งานพิพิธภัณฑ์

งานพิพิธภัณฑ์เป็นการขยายผลการดำเนินงานเพื่อเสริมสร้างกระบวนการเรียนรู้ ไปสู่ประชาชนกลุ่มเป้าหมายต่าง ๆ ให้กว้างขวางยิ่งขึ้น โดยใช้การนำเสนอในรูปแบบของพิพิธภัณฑ์ ซึ่งเป็นสื่อเข้าถึงประชาชนทั่วไป ตัวอย่างเช่น

1. งานพิพิธภัณฑ์ธรรมชาติที่มีชีวิต

2. งานพิพิธภัณฑ์พืช ดำเนินการโดยหน่วยงานที่ร่วมสนองพระราชดำริ เช่น กรมอุทยานแห่งชาติสัตว์ป่า

และพันธุ์พืช กรมป่าไม้ กรมวิชาการเกษตร มหาวิทยาลัยต่าง ๆ ซึ่งมีผู้เชี่ยวชาญ นักพฤกษศาสตร์ ดูแลอยู่

3. งานพิพิธภัณฑ์ธรรมชาติวิทยา ดำเนินการโดยหน่วยงานที่ร่วมสนองพระราชดำริ เช่น มหาวิทยาลัย

เทคโนโลยีราชมงคลอีสาน จังหวัดนครราชสีมา และมหาวิทยาลัยขอนแก่น จ.ขอนแก่น เป็นต้น

4. งานพิพิธภัณฑ์ธรรมชาติวิทยาเกาะและทะเลไทย เช่น พิพิธภัณฑ์ธรรมชาติวิทยาเกาะและทะเลไทย

เขาหมาจอ ตำบลแสมสาร อำเภอสัตหีบ จังหวัดชลบุรี สนองพระราชดำริ อพ.สธ. โดยกองทัพเรือ

5. งานพิพิธภัณฑ์ท้องถิ่น หอศิลป์วัฒนธรรม ของจังหวัดและหน่วยงานที่ร่วมสนองพระราชดำริ

6. นิทรรศการถาวรต่าง ๆ ที่เกี่ยวข้องกับทรัพยากรต่าง ๆ

7. ศูนย์การเรียนรู้

3. งานอบรม

อพ.สธ. ดำเนินงานอบรมเรื่องงานสวนพฤกษศาสตร์โรงเรียน, งานฝึกอบรมปฏิบัติการสำรวจและจัดทำฐานทรัพยากรท้องถิ่น หรืองานที่เกี่ยวข้องกับการสร้างจิตสำนึกในการอนุรักษ์ทรัพยากร โดยอาจจัด ณ ศูนย์ฝึกอบรมของ อพ.สธ. ร่วมกับหน่วยงานที่ร่วมสนองพระราชดำริ ที่กระจายอยู่ตามภูมิภาคต่าง ๆ



8

กิจกรรมพิเศษสนับสนุนการอนุรักษ์ทรัพยากร

เป้าหมาย

เพื่อเปิดโอกาสให้หน่วยงานต่างๆ ทั้งภาครัฐและเอกชน เข้าร่วมสนับสนุนงานของ อพ.สธ. ในรูปแบบต่างๆ ไม่ว่าจะเป็นในรูปแบบของทุนสนับสนุน หรือดำเนินงานที่เกี่ยวข้องและสนับสนุนกิจกรรมต่างๆ ของ อพ.สธ. โดยอยู่ในกรอบของแผนแม่บท อพ.สธ.

เพื่อเปิดโอกาสให้เยาวชนและประชาชนได้สมัครเข้ามาศึกษาหาความรู้เกี่ยวกับทรัพยากรธรรมชาติในสาขาต่างๆ ตามความถนัดและสนใจ โดยมีคณาจารย์ผู้เชี่ยวชาญในแต่ละสาขาให้คำแนะนำ และให้แนวทางการศึกษา โดยจัดตั้งเป็นชมรมนักชีววิทยา อพ.สธ.

เพื่อรวบรวมนักวิจัย นักวิชาการ คณาจารย์ผู้เชี่ยวชาญจากทั้งภาครัฐและเอกชน เป็นอาสาสมัครและเข้ามาทำงานตามแนวทางการดำเนินงานในกิจกรรมของ อพ.สธ. ทั้งส่วนตัวและผ่านทางหน่วยงานที่ตนเองสังกัดอยู่ โดยจัดตั้งเป็นชมรมคณะปฏิบัติงานวิทยาการ อพ.สธ. ซึ่งจะเป็นผู้ดำเนินการถ่ายทอดความรู้และสร้างจิตสำนึกในการอนุรักษ์ทรัพยากรของประเทศให้แก่เยาวชนและประชาชนชาวไทยต่อไป

เพื่อสนับสนุนองค์กรปกครองส่วนท้องถิ่น เทศบาลตำบล เทศบาลเมือง ให้ดำเนินงานสมัครสมาชิกเข้ามาในงานฐานทรัพยากรท้องถิ่น

แนวทางการดำเนินกิจกรรมพิเศษสนับสนุนการอนุรักษ์พันธุกรรมพืช

1. อพ.สธ. เป็นเจ้าภาพร่วมกับหน่วยงานที่ร่วมสนองพระราชดำริในการจัดการประชุมวิชาการและนิทรรศการ อพ.สธ. ทุก ๆ 2 ปี



2. อพ.สธ. สนับสนุนให้มีการนำเสนอผลงานวิจัยของเจ้าหน้าที่และนักวิจัย อพ.สธ. รวมถึงงานของหน่วยงานที่ร่วมสนองพระราชดำริ ในงานประชุมวิชาการต่าง ๆ ระดับประเทศและต่างประเทศ และให้มีการขออนุญาตในการนำเสนอผลงานทุกครั้ง
3. หน่วยงานภาครัฐ เอกชน และผู้มีจิตศรัทธาสับสนุนเงินทุนให้ อพ.สธ. (โดยการทูลเกล้าฯ ถวาย โดยผ่านทางมูลนิธิ อพ.สธ. เพื่อใช้ในกิจกรรม อพ.สธ.)
4. ชมรมนักชีววิทยา อพ.สธ. และชมรมคณะปฏิบัติงานวิทยากร อพ.สธ. ดำเนินงานสนับสนุนงานในกิจกรรมที่ 1-7 โดยที่ อพ.สธ. สนับสนุนให้มีผู้สมัครเป็นสมาชิกชมรมฯตามเงื่อนไขของชมรมฯ
5. หน่วยงานที่ร่วมสนองพระราชดำริ สามารถดำเนินการฝึกอบรมในการสร้างจิตสำนึกในการอนุรักษ์พันธุกรรมพืชและทรัพยากรต่าง ๆ เพื่อสนองพระราชดำริตามแผนแม่บท อพ.สธ. โดยอาจมีการฝึกอบรมตามสถานที่ของหน่วยงานเอง หรือ ขอใช้สถานที่ของ อพ.สธ. ร่วมกับวิทยากรของ อพ.สธ. หรือเป็นวิทยากรของหน่วยงานเอง แต่ผ่านการวางแผนและเห็นชอบจากอพ.สธ. และอบรมให้กับเครือข่าย อพ.สธ. เช่น สมาชิกงานสวนพฤกษศาสตร์โรงเรียน และสมาชิกงานฐานทรัพยากรท้องถิ่น
6. การทำหลักสูตร ท้องถิ่นของมหาวิทยาลัยต่าง ๆ ตามแผนแม่บทของ อพ.สธ.
7. การเผยแพร่โดยสื่อต่าง ๆ เช่น การทำหนังสือ วีดิทัศน์ เอกสารเผยแพร่ เว็บไซต์ประชาสัมพันธ์ที่ได้รับความเห็นชอบจาก อพ.สธ. เพื่อสนับสนุนงานกิจกรรมต่าง ๆ ของ อพ.สธ. สามารถใช้สัญลักษณ์ของ อพ.สธ. ได้เมื่อได้รับการพิจารณาและเห็นชอบจาก อพ.สธ.
8. การจัดงานประชุมวิชาการและนิทรรศการต่าง ๆ ของหน่วยงานที่ร่วมสนองพระราชดำริ
9. หน่วยงานเอกชนหรือบุคคลทั่วไป สมัครเป็นอาสาสมัครในการร่วมงานกับ อพ.สธ.
10. การดำเนินงานอื่น ๆ เพื่อเป็นการสนับสนุนงานตามกรอบแผนแม่บทของ อพ.สธ.
11. องค์กรปกครองส่วนท้องถิ่น สมัครเข้ามำงานฐานทรัพยากรท้องถิ่น



งานฐานทรัพยากรท้องถิ่น

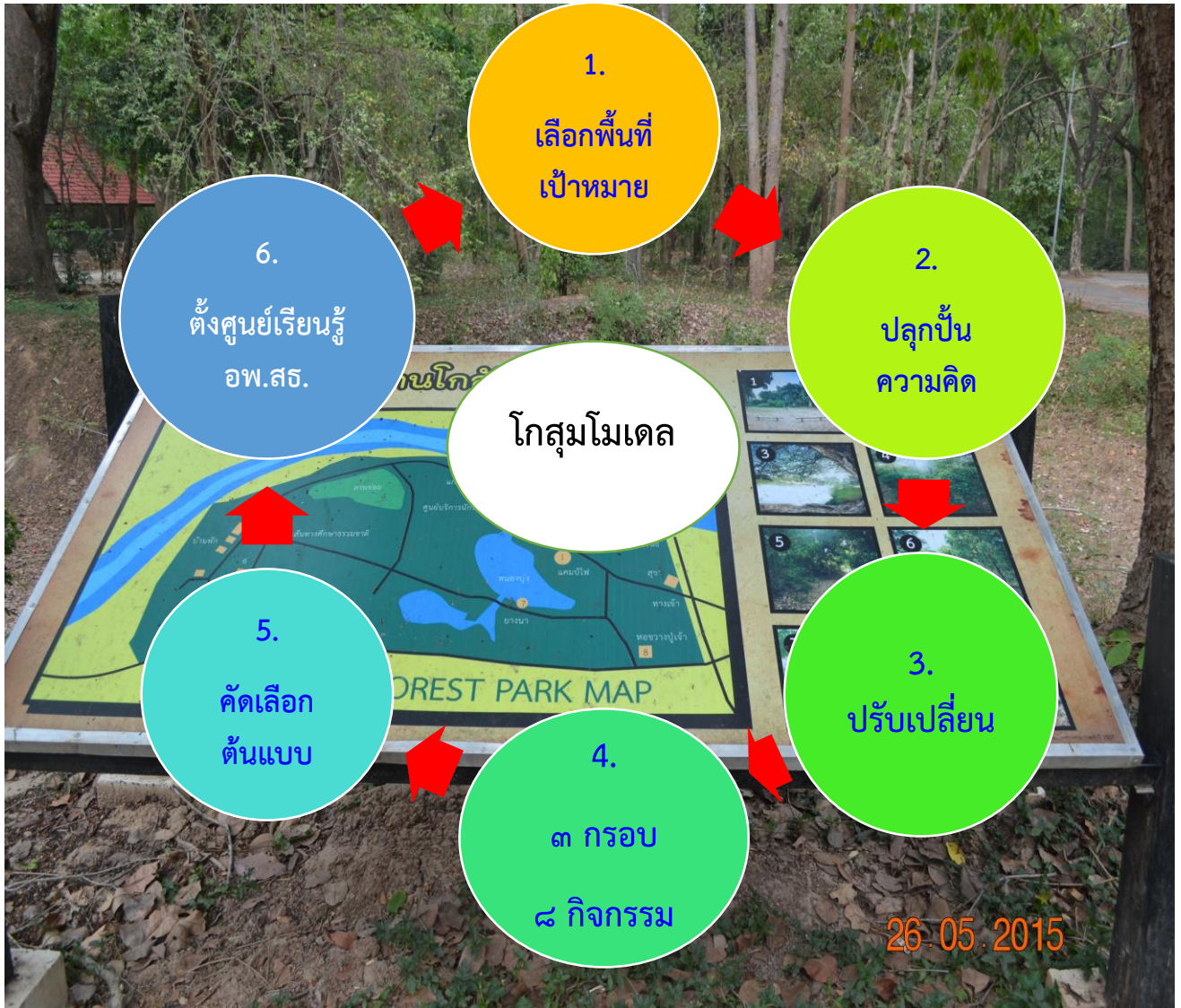
องค์กรปกครองส่วนท้องถิ่น เทศบาลตำบล เทศบาลเมือง สามารถสนองพระราชดำริ โดยการสมัครเข้ามาเป็นสมาชิกและดำเนินงานฐานทรัพยากรท้องถิ่นโดยตรงกับ อพ.สธ. โดยมีการแต่งตั้งคณะกรรมการดำเนินงานฐานทรัพยากรท้องถิ่น อพ.สธ.-ตำบลที่ร่วมสนองพระราชดำริ มีการจัดทำแผนแม่บทและนำไปสู่การประเมินเพื่อรับการประเมินรับป้ายพระราชทานในการสนองพระราชดำริในงานฐานทรัพยากรท้องถิ่น

ประโยชน์จากการเป็นสมาชิกงานฐานทรัพยากรท้องถิ่น

1. สนับสนุนงานปกติที่องค์การบริหารส่วนตำบล/เทศบาล มีหน้าที่ความรับผิดชอบที่ต้องทราบในเรื่องข้อมูลทางกายภาพ ข้อมูลชีวภาพ เศรษฐกิจสังคม ศักยภาพชุมชน และภูมิปัญญาท้องถิ่น เพื่อนำภูมิปัญญานั้นไปพัฒนาต่อยอด เป็นผลิตภัณฑ์ต่าง ๆ ที่ทำให้เป็นมาตรฐานสากล
2. สนับสนุนให้องค์การบริหารส่วนตำบล/เทศบาล ทำงานร่วมกับสถานศึกษาที่อยู่ในพื้นที่ประสานกับชุมชนและโรงเรียน ร่วมกันสำรวจและจัดทำฐานทรัพยากรท้องถิ่นเพราะสถานศึกษามีหลักสูตรแกนกลางการศึกษาขั้นพื้นฐาน ปี พ.ศ.2551 ซึ่งบ่งชี้ว่าในสาระวิทยาศาสตร์ นักเรียนจะต้องทราบในเรื่องทรัพยากรในท้องถิ่นและการใช้ทรัพยากรในท้องถิ่น
3. องค์การบริหารส่วนตำบล/เทศบาล ได้ขึ้นทะเบียนทรัพยากรท้องถิ่นตามรูปแบบการทำทะเบียนทรัพยากรต่าง ๆ ของ อพ.สธ. ให้กับท้องถิ่นของตนเอง เพื่อนำไปสู่การยืนยันสิทธิ์ในการเป็นเจ้าของทรัพยากรเตรียมพร้อมสำหรับการเข้าถึงและแบ่งปันผลประโยชน์จากการใช้ทรัพยากรนั้น ๆ ที่มีอยู่ในท้องถิ่น ตามพิธีสารนาโงย่า (Nagoya protocol)



บทที่ 3 วิธีการสร้างเครือข่าย





1.เลือกพื้นที่เป้าหมาย

1.1 ประสานงานชี้แจงโครงการฯ กับหัวหน้าส่วนราชการระดับจังหวัด

1.2 ประสานงานชี้แจงโครงการฯ กับหัวหน้าส่วนราชการระดับอำเภอและท้องถิ่น

1.3 คัดเลือก อบต.ที่มีความพร้อม/อบต.ที่มีความสนใจเข้าร่วมโครงการ

1.4 แต่งตั้งผู้ประสานงานหลักประจำอำเภอ/หน่วยงาน อบต.ที่สมัครเข้าร่วมโครงการ

กิจกรรม	หน่วยงาน
๑.ประสานงานการดำเนินโครงการร่วมกับจังหวัดโดยการประชุมประจำเดือนหัวหน้าส่วนระดับจังหวัด/อำเภอทุกอำเภอ	จังหวัด/อำเภอ
๒.ประสานงานโครงการในระดับอำเภอแต่ละอำเภอโดยการร่วมประชุมหัวหน้าส่วนระดับอำเภอในแต่ละอำเภอเพื่อคัดเลือกหน่วยงานระดับตำบล/อบต. ที่มีความพร้อมและสมัครใจที่จะเข้าร่วมโครงการ	อำเภอ/อปท.
๓.จัดประชุมเตรียมความพร้อมหน่วยงานระดับอำเภอ/อบต. ที่พร้อมจะเข้าร่วมสนองพระราชดำริ โดยจัดส่งหัวหน้าส่วนและเจ้าหน้าที่ที่จะรับผิดชอบโครงการ	อำเภอ/อปท.

2.กระบวนการปลูกปั่นความคิด

2.1 อบรมเชิงปฏิบัติการโครงการโกสุ่มโมเดลฯ ระดับหัวหน้าส่วนราชการจังหวัด/อำเภอ/ท้องถิ่น

2.2 อบรมเชิงปฏิบัติการโครงการโกสุ่มโมเดลฯ ระดับเจ้าหน้าที่ปฏิบัติการในท้องถิ่น(ทต./อบต.)

2.3 อบรมเชิงปฏิบัติการโครงการโกสุ่มโมเดลฯ ระดับชุมชน

2.4 เตรียมการขอสมัครเข้าร่วมสนองพระราชดำริฯ ในแต่ละหน่วยงานระดับท้องถิ่น (แต่งตั้งคณะกรรมการดำเนินงาน อพ.สร./ การประชุมสมัชชาวิสามัญสภา อบต./การขอมติคณะกรรมการท้องถิ่น)



2.5 จัดกิจกรรมสัมพันธ์ระหว่างหน่วยงานท้องถิ่นแลกเปลี่ยนเรียนรู้ข้อมูล

2.6 คัดเลือกหัวหน้าสายระดับอำเภอ/ท้องถิ่น เพื่อประสานข้อมูลระดับท้องถิ่นในการดำเนินกิจกรรมตามกรอบ อพ.สธ.

กิจกรรม	หน่วยงาน
๑.อบรมเชิงปฏิบัติการตามกรอบการดำเนินงาน ๓ กรอบ ๘ กิจกรรม ทำหน้าที่ “ปลูกปั้น” สร้างความสำนึกรักษ์ในทรัพยากรที่มีในท้องถิ่นตัวเองขึ้นในหัวใจ และสร้างความเข้าใจในฐานคิดที่เปลี่ยนแปลงไปจากความเชื่อเดิมของสังคมอย่างสิ้นเชิง จากอพ.สธ. จากส่วนกลาง โดยส่งหัวหน้าส่วนและเจ้าหน้าที่พร้อมผู้นำชุมชนที่เกี่ยวข้องเข้าร่วม หน่วยงานละไม่เกิน ๕ คน	มหาวิทยาลัย ราชภัฏ มหาสารคาม / อำเภอ/อบต.
๒. หน่วยงานระดับตำบลและอำเภอ ถ่ายทอดข้อมูลที่ได้รับจากการอบรมเชิงปฏิบัติการกรอบการดำเนินงาน ๓ กรอบ ๘ กิจกรรม ของ อพ.สธ. จากส่วนกลาง ให้กับเจ้าหน้าที่ด้านอื่น ๆ และผู้นำชุมชนถ่ายทอดสู่ชุมชนพร้อมวางแผนทางการดำเนินงาน การประชุมเตรียมการ การจัดทำเอกสารหลักฐาน ในการขอเข้าร่วมสนองพระราชดำริ	อำเภอ/อปท.
๓. จัดกิจกรรมอนุรักษ์สัมพันธ์ระหว่างหน่วยงานระดับท้องถิ่นเพื่อสร้างกำลังใจสร้างความสำนึกรักษ์ในทรัพยากรที่มีในท้องถิ่นตัวเองขึ้นในหัวใจ และมีความรักกันเสมือนเครือญาติ	มหาวิทยาลัย ราชภัฏ มหาสารคาม

3.กระบวนการปรับเปลี่ยน

3.1 การขอสมัครเข้าร่วมสนองพระราชดำริฯ ในแต่ละหน่วยงานระดับท้องถิ่นส่งเอกสารทั้งหมดผ่านหน่วยงานถึงอำเภอและถึงจังหวัดลงนามโดยหัวหน้าส่วนราชการระดับจังหวัดส่งไปถึงสำนักพระราชวัง



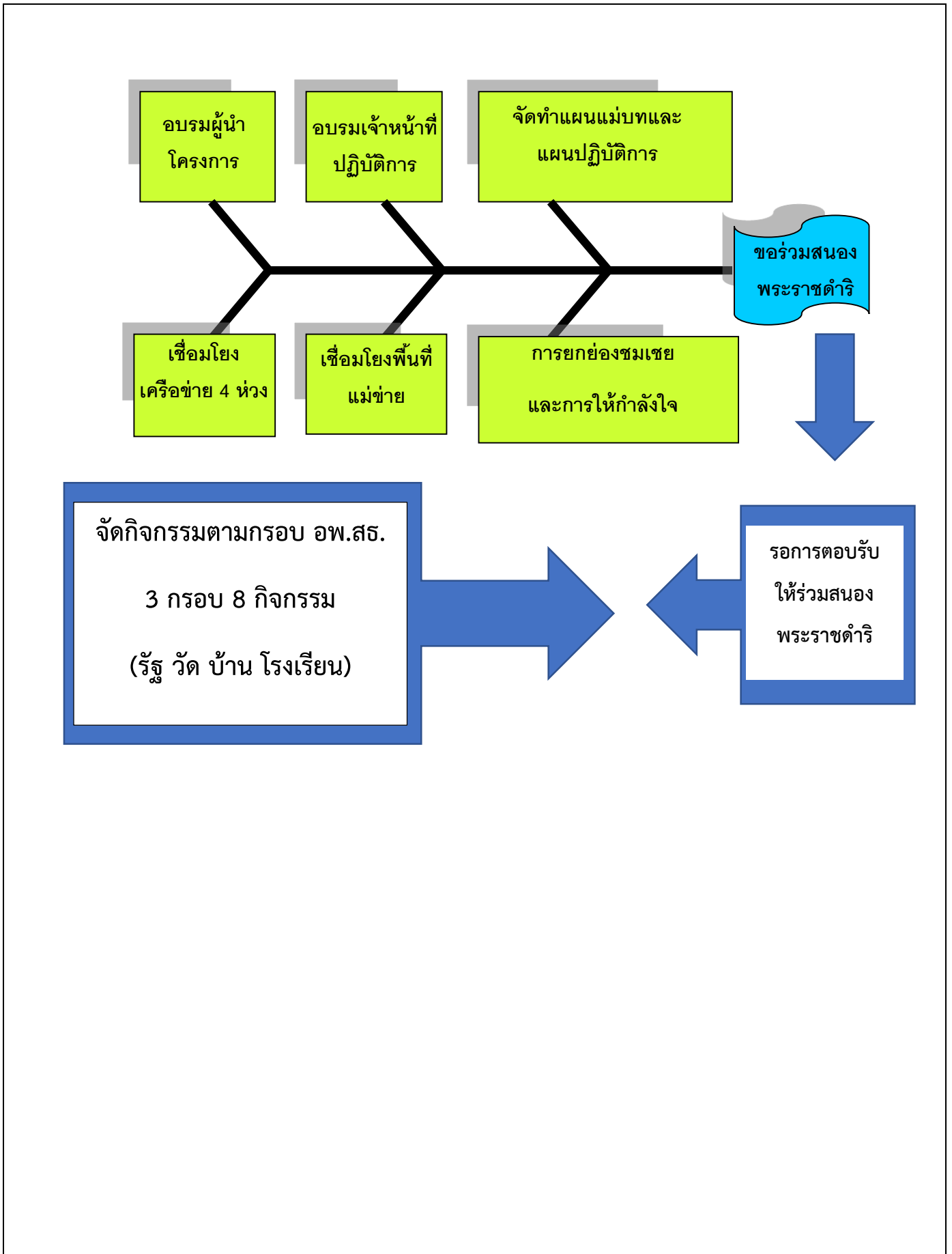
3.2 อบรมเชิงปฏิบัติการโครงการโกสุ่มโมเดลฯ ระดับชุมชนขับเคลื่อนแผนแม่บทและแผนปฏิบัติการประจำหน่วยงานแต่ละหน่วย

3.3 อบรมการจัดการแลกเปลี่ยนความรู้ KM ระหว่างหน่วยงานท้องถิ่นโดยมีมหาวิทยาลัยเป็นที่เลี้ยงและเดินสายแต่ละหน่วยในการดำเนินกิจกรรมตามแผนแม่บท

3.4 ขับเคลื่อนกิจกรรมตามกรอบงาน อพ.สธ. (3 กรอบ 8 กิจกรรม) ในแต่ละสายประชุมหน่วยงานในทีมในการจัดกิจกรรมให้เกิดความหลากหลายมีทุกภาคส่วนเข้าร่วมโดยมีมหาวิทยาลัยเป็นที่เลี้ยง

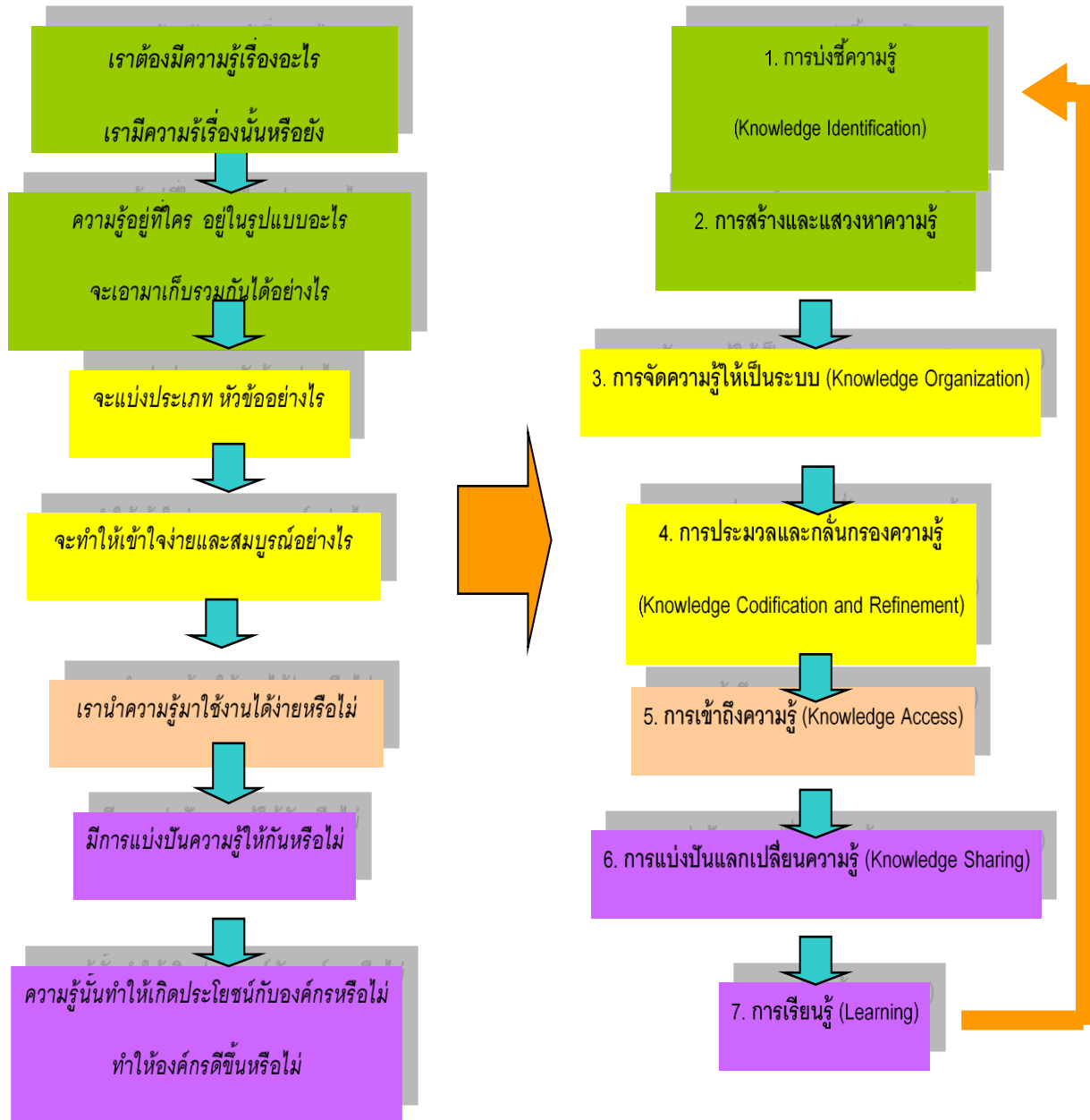
3.5 มหาวิทยาลัยพี่เลี้ยงสังเคราะห์ข้อมูลพร้อมออกแบบสอบถามการดำเนินกิจกรรมและการติดตามตัวชี้วัดการดำเนินงานโครงการโกสุ่มโมเดล

กิจกรรม	หน่วยงาน
๑. หน่วยงานระดับอำเภอและตำบล เตรียมส่งเจ้าหน้าที่เข้ารับการอบรมในการจัดทำแผนแม่บท แผนปฏิบัติการโครงการจัดทำฐานข้อมูลทรัพยากรท้องถิ่น	อำเภอ/อบต./ ราชภัฏ
๒. จัดส่งจดหมายพร้อมเอกสารขอเข้าร่วมสนองพระราชดำริของหน่วยงาน อบต ในการที่สนองพระราชดำริ ใน อพ.สธ. โดยมีคณะวิจัยเป็นที่เลี้ยงอำนวยความสะดวกและประสานงานไปที่ อพ.สธ. ส่วนกลาง และรอการตอบรับเข้าร่วมสนองพระราชดำริ	อำเภอ/อบต./ ราชภัฏ



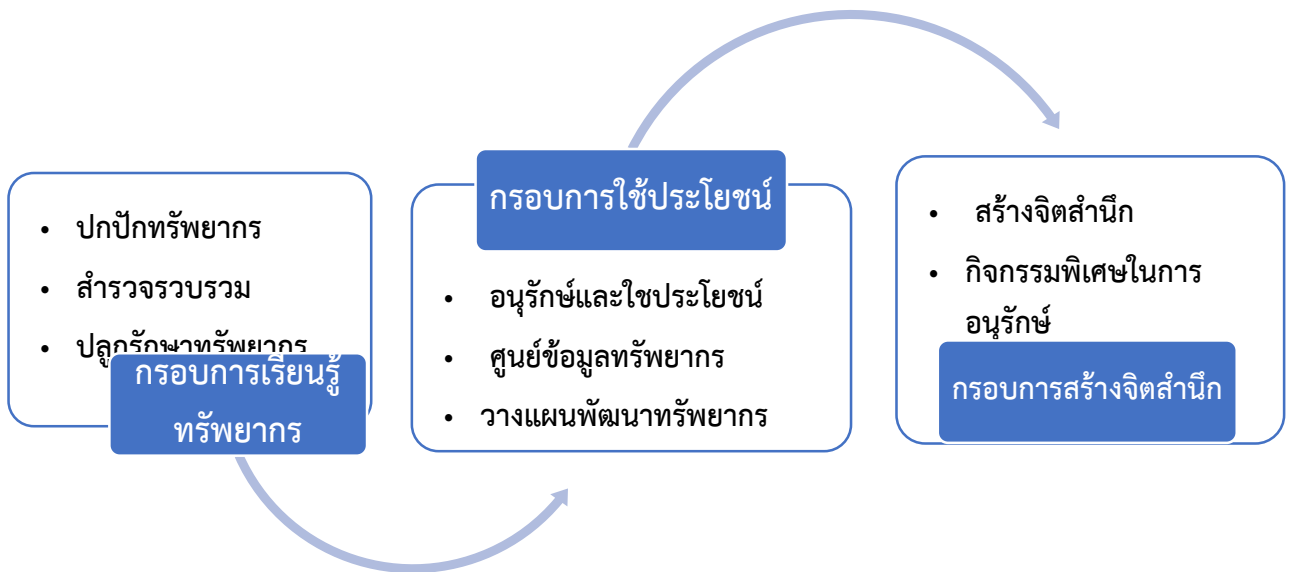


๔. จัดกิจกรรมการอนุรักษ์เพื่อสร้างการรับรู้และสร้างจิตสำนึก





กิจกรรม อพ.สธ. ๓ กรอบ ๘ กิจกรรม



๕. คัดเลือกตั้งต้นแบบความสำเร็จ

5.1 มหาวิทยาลัยพี่เลี้ยง/หน่วยงานระดับท้องถิ่น จัด KM วิเคราะห์ปัญหาที่เกิดขึ้น/แนวทางการแก้ไขระหว่าง
การดำเนินกิจกรรม

5.2 เตรียมการสร้างขวัญกำลังใจให้หน่วยงานระดับท้องถิ่นที่เข้าร่วมสนองพระราชดำริฯ โดยการคัดเลือก
ต้นแบบความสำเร็จระดับตำบล/อำเภอ

5.3 แต่งตั้งคณะกรรมการการคัดเลือกต้นแบบ/พร้อมหลักเกณฑ์ การเข้าประกวด

5.4 คณะกรรมการเข้าตรวจเยี่ยมในพื้นที่/พร้อมให้คะแนน/คัดเลือกให้เหลือ ๑ แห่ง



กิจกรรม	หน่วยงาน
<p>๑.มหาวิทยาลัยแม่เครือข่ายประสานงานจัดกิจกรรมแลกเปลี่ยน(KM) ทั้ง ๑๓ อำเภอ ได้เข้ามาแลกเปลี่ยนข้อมูลแนวทางดำเนินกิจกรรม ๓ กรอบ ๘ กิจกรรม หลังจากที่ได้ดำเนินการมาเป็นระยะเวลา ๗ เดือน พร้อมการวิเคราะห์ปัญหา และแนวทางการแก้ไขปัญหารวมถึงการเขียนรายการผลการดำเนินงานส่งที่ อพ.สธ. ส่วนกลาง และร่วมกันหาแนวทางการแก้ไขปัญหาด้วยกัน</p>	<p>มหาวิทยาลัยแม่ข่าย/ อำเภอ/ตำบล</p>
<p>๒. เตรียมการประชุมทีมงานวิจัยเพื่อประสานงานคณะกรรมการ ที่จะคัดเลือกตั้งต้นแบบความสำเร็จระดับตำบลและระดับอำเภอ โดยคณะกรรมการจะประกอบด้วย อพ.สธ. ส่วนกลาง หัวหน้าส่วนระดับจังหวัด หัวหน้าส่วนระดับอำเภอ และตำบล ผู้ทรงคุณวุฒิจากมหาวิทยาลัยแม่ข่าย และตัวแทนจากสำนักงานวิจัยแห่งชาติ (ด้านการจัดการความรู้การวิจัยเพื่อการใช้ประโยชน์เชิงนโยบายสาธารณะ)</p>	<p>อำเภอ/อบต./ มหาวิทยาลัย ราชภัฏ มหาสารคาม</p>
<p>๓.เชิญคณะกรรมการประชุมเตรียมสร้างกรอบหลักเกณฑ์การให้คะแนนและแจ้งหน่วยงานทราบเพื่อดำเนินงานให้ครอบคลุมทุกด้าน</p>	<p>อำเภอ/ราช ภัฏ/จังหวัด</p>
<p>๔. คณะกรรมการประสานงานลงพื้นที่เพื่อคัดเลือกต้นแบบตามวันเวลาที่กำหนด</p>	<p>อำเภอ/ราช ภัฏ/จังหวัด</p>

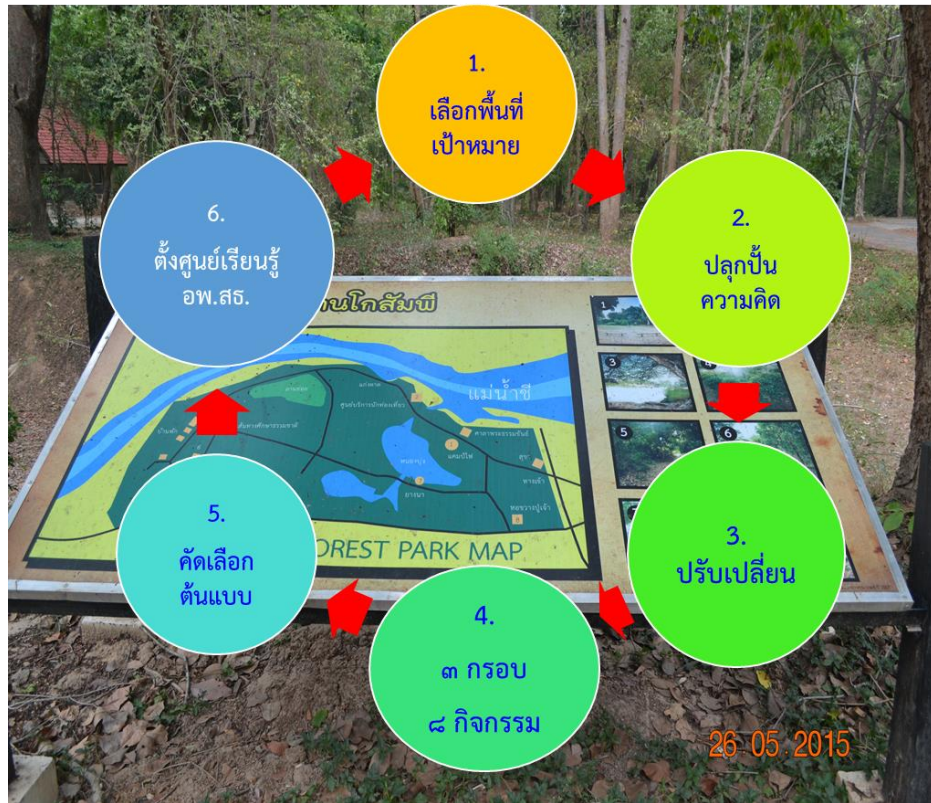
๖.จัดตั้งศูนย์เรียนรู้อนุรักษ์พันธุกรรมพืชอันเนื่องมาจากพระราชดำริ สมเด็จพระเทพรัตนราชสุดาฯ สยามบรมราชกุมารี ระดับท้องถิ่น

โดยการคัดเลือกจากคณะกรรมการฯ ตามข้อ ๕ หน่วยงานระดับท้องถิ่น ที่เข้าร่วมสนองพระราชดำริ ในจังหวัดมหาสารคามทุกแห่ง คัดเลือกเพียง จำนวน ๑ แห่ง เพื่อจัดตั้งศูนย์เรียนรู้อนุรักษ์พันธุกรรมพืชอันเนื่องมาจากพระราชดำริ สมเด็จพระเทพรัตนราชสุดาฯ สยามบรมราชกุมารี ระดับท้องถิ่น ในจังหวัด



มหาสารคาม เพื่อพัฒนาคน อนุรักษ์และพัฒนาทรัพยากรที่มีอยู่ในท้องถิ่น และเป็นเครือข่ายในการถ่ายทอด และส่งเสริมงาน อพ.สธ. ของจังหวัดต่อไป

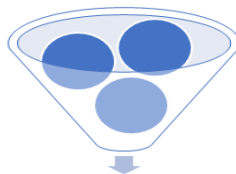
เมื่อทุกอำเภอได้เข้าร่วมสนองพระราชดำริโครงการ อพ.สธ. เรียบร้อยแล้วจึงจัดทำประชาพิจารณ์กับ สำนักงานจังหวัด อย่างน้อย ๑ ครั้ง กับผู้นำระดับท้องถิ่นทุกอำเภอและตัวแทนภาคส่วนต่าง ๆ เพื่อเสนอ แนวทาง/ข้อเสนอแนะ ในการให้จังหวัดได้ผลักดันโครงการอนุรักษ์พันธุกรรมพืชอันเนื่องมาจากพระราชดำริฯ เป็นยุทธศาสตร์จังหวัด



• ประชาพิจารณ์



• เสนอแนวทาง/
ข้อเสนอแนะ



ทบทวนแผนยุทธศาสตร์
จังหวัด



บทที่ 4 มาตรฐานงานทรัพยากรท้องถิ่น

มาตรฐานการดำเนินงานฐานทรัพยากรท้องถิ่นเป็นข้อกำหนดเกี่ยวกับคุณลักษณะคุณภาพและมาตรฐานที่ต้องการให้เกิดขึ้นในการดำเนินงานของสมาชิกเครือข่ายฐานทรัพยากรท้องถิ่น เพื่อใช้เป็นหลักในการเทียบเคียงสำหรับการสนับสนุน ส่งเสริม กำกับดูแลการตรวจสอบการประเมิน และการประกันคุณภาพของงานฐานทรัพยากรท้องถิ่น

สาระที่ 1 การบริหารและการจัดการ

มาตรฐานที่ 1.1 บุคลากร

เข้าใจการบริหารและการจัดการบุคลากรขององค์กรปกครองส่วนท้องถิ่น การมีส่วนร่วมในการคิดและการปฏิบัติ การแต่งตั้งคณะทำงานในงานฐานทรัพยากรท้องถิ่น ปฏิบัติตามหลักการอนุรักษ์และพัฒนาบนฐานปรัชญาของเศรษฐกิจพอเพียง

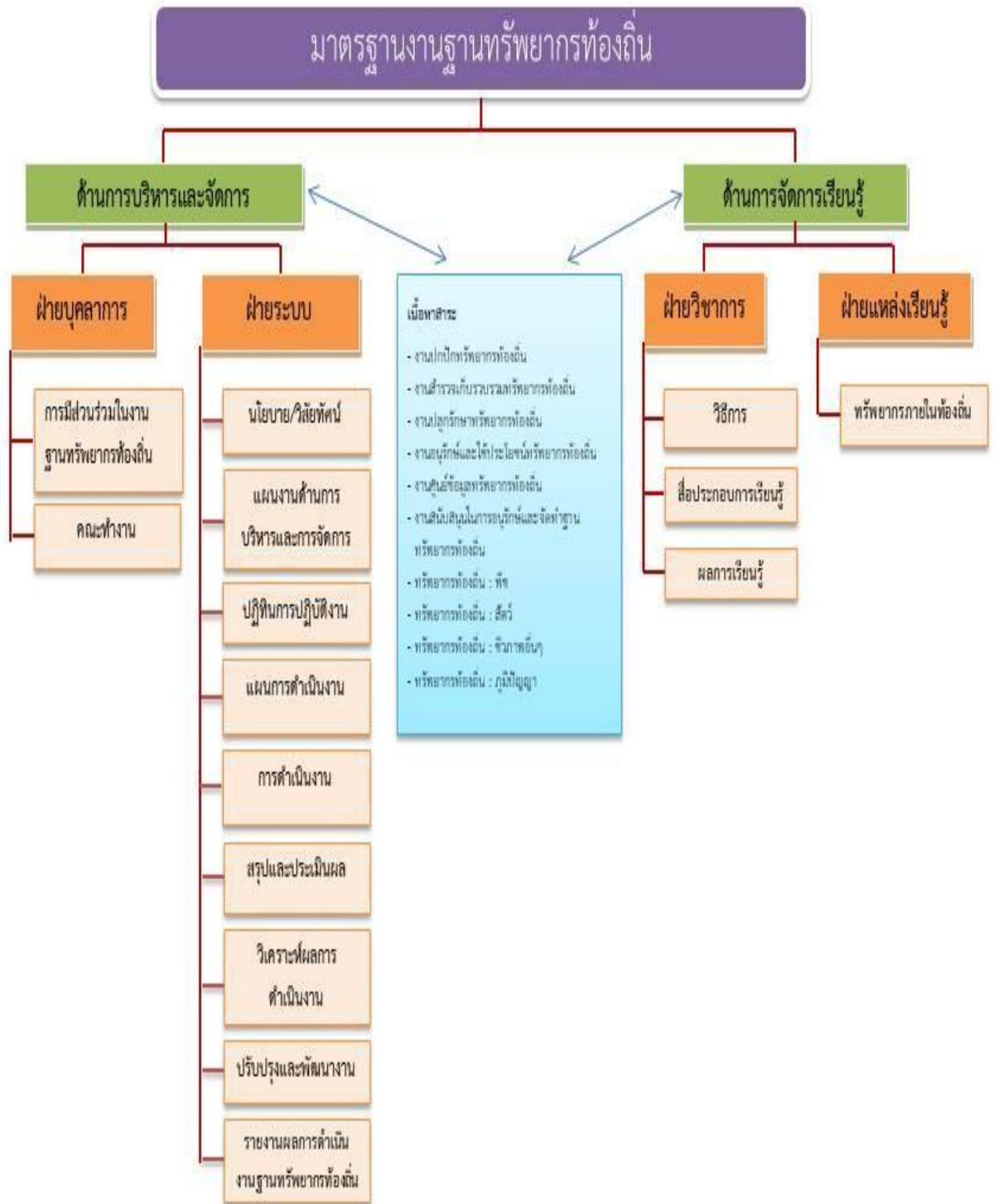
มาตรฐานที่ 1.2 ระบบ

เข้าใจการบริหารและการจัดการที่เป็นระบบการกำหนดนโยบาย วิสัยทัศน์ การจัดทำแผนงาน ด้านการบริหารและการจัดการ การปฏิบัติงาน การจัดทำแผน การจัดการเรียนรู้ การดำเนินงาน สรุปและประเมินผลวิเคราะห์ผลการดำเนินงาน การปรับปรุงและพัฒนางาน และการรายงานผลการดำเนินงาน ฐานทรัพยากรท้องถิ่นเพื่อการบริหารและการจัดการอย่างมีคุณภาพ เห็นความสำคัญของประโยชน์แท้แก่มหาชนนำไปสู่การอนุรักษ์และพัฒนาอย่างยั่งยืน

สาระที่ 2 การจัดการวิทยาการ

มาตรฐานที่ 2.1 วิชาการ

รู้และเข้าใจ แหล่งการเรียนรู้ ภายในองค์กรปกครองส่วนท้องถิ่นเห็นความสำคัญของฐานทรัพยากร กายภาพ ทรัพยากรชีวภาพ ทรัพยากรวัฒนธรรมภูมิปัญญา





4.1 มาตรฐานด้านการบริหารและการจัดการ

มาตรฐาน	ตัวชี้วัด
1. ฝ่ายบุคลากร 1.1 การมีส่วนร่วมในงานฐาน ทรัพยากรท้องถิ่น	1. การประชุม (ควรมีอย่างน้อย 4 คณะ) 1.1 การประชุมสภาก่อนเป็นสมาชิกต้องอยู่ในวาระเพื่อ พิจารณา แล้วมีมติในที่ประชุมเห็นชอบในการสนองพระราชดำริฯ 100 % 1.2 การประชุมสภา 1.3 การประชุมประชาคม/ประชุมกลุ่มอนุรักษ์ของหมู่บ้าน /ตำบล 1.4 การประชุมคณะทำงาน (3 ด้านและ 6 งาน) 2. การเข้าร่วมกิจกรรมกับหน่วยงานภายนอก (อพ.สธ. / ร.ร. / อปท.) 2.1 การประชุมกลุ่ม / เยี่ยมกลุ่ม 2.2 การฝึกอบรมปฏิบัติการงานฐานทรัพยากรท้องถิ่น 2.3 การฝึกอบรมปฏิบัติการสำรวจและจัดทำฐานทรัพยากร ท้องถิ่น
1.2 คณะทำงาน	1. แต่งตั้ง คณะกรรมการดำเนินงานฐานทรัพยากรท้องถิ่น ครบ 3 ด้าน โดยพิจารณาตามความเหมาะสม โดยระบุหน้าที่ความ รับผิดชอบให้ชัดเจน 1.1 คณะกรรมการด้านที่ 1 การบริหารและการจัดการต้องมี นายกองค์การบริหารส่วนท้องถิ่นเป็นประธาน รองนายกฯ เป็น รองประธาน ปลัดฯ และเจ้าหน้าที่ฝ่ายต่าง ๆ รวมทั้งฝ่ายการเงิน ธุรการ เป็นคณะกรรมการ



	<p>1.2 คณะกรรมการด้านที่ 2 การดำเนินงาน ปลัด ฯ เป็นประธาน ผู้อำนวยการกองฯ เป็นรองประธานและผู้ที่ทำหน้าที่เป็นหัวหน้า 6 งานเป็นคณะกรรมการ</p> <p>1.3 คณะกรรมการด้านที่ 3 ผลการดำเนินงาน เน้นฝ่ายวัดประเมินผล เป็นประธาน ฝ่ายธุรการ ฝ่ายอาคารสถานที่ ฯลฯ เป็นคณะกรรมการ</p> <p>2.แต่งตั้ง คณะอนุกรรมการศูนย์อนุรักษ์และพัฒนาทรัพยากรท้องถิ่น</p> <p>2.1 คณะทำงานปกป้องทรัพยากรท้องถิ่น</p> <p>2.2 คณะทำงานสำรวจเก็บรวบรวมทรัพยากรท้องถิ่น</p> <p>2.3 คณะทำงานปลูกรักษาทรัพยากรท้องถิ่น</p> <p>2.4 คณะทำงานอนุรักษ์และใช้ประโยชน์ทรัพยากรท้องถิ่น</p> <p>2.5 คณะทำงานศูนย์ข้อมูล ทรัพยากรท้องถิ่น</p> <p>2.6 คณะทำงานสนับสนุนในการอนุรักษ์และจัดทำฐานทรัพยากรท้องถิ่น</p> <p>3.แต่งตั้ง คณะอนุกรรมการทรัพยากรท้องถิ่น</p> <p>3.1 คณะทำงานทรัพยากรท้องถิ่น : การศึกษาพืช</p> <p>3.2 คณะทำงานทรัพยากรท้องถิ่น : การศึกษาสัตว์</p> <p>3.3 คณะทำงานทรัพยากรท้องถิ่น : การศึกษาชีวภาพอื่น ๆ</p> <p>3.4 คณะทำงานทรัพยากรท้องถิ่น : การศึกษาภูมิปัญญา</p>
2.ฝ่ายระบบ 2.1 นโยบาย วิสัยทัศน์	1.กำหนดนโยบาย วิสัยทัศน์ให้สอดคล้องกับเป้าหมาย วัตถุประสงค์ อพ.สธ.
2.2 แผนงานด้านการบริหาร	1. แผนการดำเนินงานด้านการบริหาร โดยเขียนแผนการจัดทำฐาน ทรัพยากรท้องถิ่น ร่วมกับแผน งานประจำปีขององค์กรปกครอง ส่วนท้องถิ่น แสดงผังโครงสร้างการบริหาร



	<p>1.1 โครงสร้างบริหารงานองค์กรปกครองส่วน ท้องถิ่น มีงาน ฐาน ทรัพยากรท้องถิ่นอยู่ในสำนักปลัด</p> <p>1.2 มีงานฐานทรัพยากรท้องถิ่นในแผนพัฒนาตำบล 3 ปี</p> <p>2. แผนการดำเนินงานการจัดทำฐานทรัพยากรท้องถิ่น แสดง รายละเอียดงาน ปริมาณงาน ผู้รับผิดชอบ งบประมาณ ระยะเวลา</p> <p>ส่วนที่ 1 ชื่อแผนงาน (แผนงาน /โครงการ) ผู้รับผิดชอบ หลักการและเหตุผลวัตถุประสงค์ เป้าหมาย พื้นที่ ดำเนินการ</p> <p>ส่วนที่ 2 แผนการดำเนินงานด้านบริหาร แสดงรายละเอียด งานปริมาณงานผู้รับผิดชอบ งบประมาณ และระยะเวลา</p> <ul style="list-style-type: none">- ด้านที่ 1 การบริหารและการจัดการ- ด้านที่ 2 การดำเนินงาน- ด้านที่ 3 ผลการดำเนินงาน แผนงานด้านการติดตาม ประเมินผล- ทรัพยากรท้องถิ่น : การศึกษาพืช- ทรัพยากรท้องถิ่น : การศึกษาสัตว์- ทรัพยากรท้องถิ่น : การศึกษาชีวภาพอื่น ๆ- ทรัพยากรท้องถิ่น : การศึกษาภูมิปัญญา <p>ส่วนที่ 3 ผลที่คาดว่าจะได้รับ</p> <p>3. การจัดทำปฏิทินการปฏิบัติงาน</p> <p>3.1 จัดทำปฏิทินให้สอดคล้อง กับแผนการดำเนินงาน โดย การ กำหนดระยะเวลาเริ่ม ต้นและสิ้น สุดในแต่ละ ระเบียบ</p> <ul style="list-style-type: none">- ด้านที่ 1 การบริหารและการจัดการ- ด้านที่ 2 การดำเนินงาน- ด้านที่ 3 ผลการดำเนินงาน แผนงานด้านการติดตาม ประเมินผล
--	--



	<ul style="list-style-type: none">- ทรัพยากรท้องถิ่น : การศึกษาพืช- ทรัพยากรท้องถิ่น : การศึกษาสัตว์- ทรัพยากรท้องถิ่น : การศึกษาชีวภาพอื่นๆ- ทรัพยากรท้องถิ่น : การศึกษาภูมิปัญญา
2.3 การดำเนินงาน	<p>1.การใช้งบประมาณ</p> <p>1.1 จัดทำตารางสรุปการใช้งบประมาณตามแผนการดำเนินงานหลักฐาน การเบิกจ่ายวัสดุ อุปกรณ์ และค่าใช้จ่ายเกี่ยวกับงานฐานทรัพยากรท้องถิ่น</p> <p>2.การประสานงานทั้งภายในและภายนอกหน่วยงาน</p> <p>2.1 จัดทำตารางสรุปจำนวนหนังสือเชิญและหนังสือขอบคุณ</p>
2.4 สรุปและประเมินผล	<p>1.จัดทำสรุปและประเมินผลการดำเนินงานเชิงปริมาณและคุณภาพ</p> <ul style="list-style-type: none">- ด้านที่ 1 การบริหารและการจัดการ- ด้านที่ 2 การดำเนินงาน- ด้านที่ 3 ผลการดำเนินงาน แผนงานด้านการติดตามประเมินผล <ul style="list-style-type: none">- ทรัพยากรท้องถิ่น : การศึกษาพืช- ทรัพยากรท้องถิ่น : การศึกษาสัตว์- ทรัพยากรท้องถิ่น : การศึกษาชีวภาพอื่น ๆ- ทรัพยากรท้องถิ่น : การศึกษาภูมิปัญญา
2.7 รายงานผลการดำเนินงาน	1.จัดทำและส่งรายงานผลการดำเนินงานฐานทรัพยากรท้องถิ่นประจำปี

4.2 มาตรฐานการฝึกอบรม ปฏิบัติการฐานทรัพยากรท้องถิ่น

รูปแบบการฝึกอบรมปฏิบัติการสำหรับงานฐานทรัพยากรท้องถิ่น แบ่งออกเป็น 2 แบบคือ



1 แบบรวม ประกอบไปด้วย

- 1) การฝึกอบรมปฏิบัติการงานฐานทรัพยากรท้องถิ่น 6 งาน
- 2) การฝึกอบรมปฏิบัติ การงานฐานทรัพยากรท้องถิ่น 4 ทรัพยากร

2 แบบเฉพาะ ประกอบด้วย

- 1) ฝึกอบรมปฏิบัติการ สำรวจ
- 2) จัดทำฐานทรัพยากรท้องถิ่น 9 ใบงาน

มาตรฐาน	ตัวชี้วัด
<p>มาตรฐาน 1.การฝึกอบรมปฏิบัติการงานฐานทรัพยากรท้องถิ่น 6 งาน</p> <p>การจัดฝึกอบรม วันที่ 1</p>	<p>พิธีการ</p> <ol style="list-style-type: none">1. พิธีเปิด โดย ผู้อำนวยการฝึกอบรม <p>การบรรยาย</p> <ol style="list-style-type: none">1. แนวทางการดำเนินงานฐานทรัพยากรท้องถิ่นตามแนวทางของโครงการอนุรักษ์ พันธุกรรมพืชอันเนื่องมาจากพระราชดำริฯ (อพ.สธ.)2. งานที่ 1 งานปกปักทรัพยากรท้องถิ่น <p>การฝึกปฏิบัติการ (นำเสนอผลงานของแต่ละกลุ่ม / ตัวแทนกลุ่ม)</p> <ol style="list-style-type: none">1. ปกปักทรัพยากรท้องถิ่น (การสำรวจทรัพยากร การศึกษาทรัพยากร การถ่ายภาพทรัพยากร การทำตัวอย่างทรัพยากร)2. ปกปักทรัพยากรท้องถิ่น (การทำผังแสดงทรัพยากร)3. ปกปักทรัพยากรท้องถิ่น (การทำทะเบียนทรัพยากร) <p>สรุปการฝึกอบรมงานฐานทรัพยากรท้องถิ่น</p>



	1. สรุปและนำเสนอผลการปฏิบัติการ ปกป้อง ทรัพยากรท้องถิ่น
2 การฝึกอบรมปฏิบัติการงานฐานทรัพยากร ท้องถิ่น 6 งาน การจัดฝึกอบรม วันที่ 2	การบรรยาย 1. งานที่ 2 งานสำรวจเก็บรวบรวมทรัพยากร ท้องถิ่น 1.1. ใบงานที่ 1 การเก็บข้อมูลพื้นฐานใน ท้องถิ่น 1.2. ใบงานที่ 2 การเก็บข้อมูลการประกอบ อาชีพในท้องถิ่น 1.3. ใบงานที่ 3 การเก็บข้อมูลด้านกายภาพใน ท้องถิ่น 1.4. ใบงานที่ 4 การเก็บข้อมูลประวัติหมู่บ้านวิถี ชุมชน 1.5. ใบงานที่ 5 การเก็บข้อมูลการใช้ประโยชน์ ของ พืชในท้องถิ่น 1.6. ใบงานที่ 6 การเก็บข้อมูลการใช้ประโยชน์ สัตว์ ในท้องถิ่น 1.7. ใบงานที่ 7 การสำรวจเก็บข้อมูลการใช้ ประโยชน์ชีวภาพอื่นๆ 1.8. ใบงานที่ 8 การเก็บรวบรวมภูมิปัญญา ท้องถิ่น 1.9. ใบงานที่ 9 การรวบรวมข้อมูลแหล่ง ทรัพยากรธรรมชาติและโบราณคดี การฝึกปฏิบัติการ (นำเสนอผลงานของแต่ละ กลุ่ม/ตัวแทนกลุ่ม)



	<ol style="list-style-type: none">1. ใบงานที่ 2 งานสำรวจเก็บรวบรวมทรัพยากรท้องถิ่น2. ใบงานที่ 5 การเก็บข้อมูลการใช้ประโยชน์ของพืชในท้องถิ่น3. ใบงานที่ 6 การเก็บข้อมูลการใช้ประโยชน์สัตว์ในท้องถิ่น4. ใบงานที่ 7 การสำรวจเก็บข้อมูลการใช้ประโยชน์ชีวภาพอื่น5. ใบงานที่ 8 การเก็บรวบรวมภูมิปัญญาท้องถิ่น <p>สรุปการฝึกอบรมงานฐานทรัพยากรท้องถิ่น</p> <ol style="list-style-type: none">1. สรุปและนำเสนอผลการปฏิบัติการใบงานที่ 4 ใบงานที่ 8 – 9	
<p>1. การฝึกอบรมปฏิบัติการงานฐานทรัพยากรท้องถิ่น 6 งาน</p> <p>การจัดฝึกอบรม วันที่ 3</p>	<p>การบรรยาย</p> <ol style="list-style-type: none">1. บรรยาย : งานที่ 3 งานปลูกรักษาทรัพยากรท้องถิ่น1.1. การจัดหาและรวบรวมทรัพยากรท้องถิ่น การปลูก และรักษาทรัพยากรท้องถิ่น1.2. การติดตามการเจริญเติบโตและการเปลี่ยนแปลงของทรัพยากรท้องถิ่น เช่น แบบบันทึก การเปลี่ยนแปลง1.3. การวิเคราะห์สภาพพื้นที่ การกำหนดการใช้ประโยชน์ พื้นที่การทำผังภูมิทัศน์ <p>การฝึกปฏิบัติการ (นำเสนอผลงานของแต่ละกลุ่ม/ตัวแทนกลุ่ม)</p>	



	<ol style="list-style-type: none">1. แสดงแนวคิด การจัดหาและรวบรวมทรัพยากรท้องถิ่น2. การวิเคราะห์สภาพพื้นที่ การกำหนดการใช้ประโยชน์ พื้นที่ การทำผังภูมิทัศน์3. การปลูก และรักษา ทรัพยากรท้องถิ่น4. ออกแบบการติดตามการเจริญเติบโตและการเปลี่ยนแปลงของทรัพยากรท้องถิ่น	
<p>1. การฝึกอบรมปฏิบัติการงานฐานทรัพยากรท้องถิ่น 6 งาน</p> <p>การจัดฝึกอบรม วันที่ 4</p>	<p>การบรรยาย</p> <ol style="list-style-type: none">1. งานที่ 4 งานอนุรักษ์และใช้ประโยชน์ทรัพยากรท้องถิ่น<ol style="list-style-type: none">1.1. การฟื้นฟูบำรุงรักษา ขยายพันธุ์เพิ่มขึ้นและแจกจ่ายให้กับชุมชน ตำบล1.2. การใช้ประโยชน์ทรัพยากร ท้องถิ่นอย่างยั่งยืน เช่น การจัดการท่องเที่ยว เชิงนิเวศน์ การพัฒนาผลิตภัณฑ์จากทรัพยากรในท้องถิ่น แหล่งเรียนรู้ ฯลฯ2. งานที่ 5 งานศูนย์ข้อมูลทรัพยากรท้องถิ่น<ol style="list-style-type: none">1.3. การรวบรวมและการบันทึกข้อมูลทรัพยากรท้องถิ่น (ทรัพยากรกายภาพ ทรัพยากรชีวภาพ ทรัพยากรวัฒนธรรมและภูมิปัญญา)1.4. ระบบการจัดเก็บและสืบค้นได้ (เอกสาร และคอมพิวเตอร์) โดย : เจ้าหน้าที่ อพ.สธ.3. งานที่ 6 งานสนับสนุนในการอนุรักษ์และจัดทำ ฐานทรัพยากรท้องถิ่น<ol style="list-style-type: none">3.1 สนับสนุนการสร้างจิตสำนึกในการอนุรักษ์ทรัพยากร (งานสวนพฤกษศาสตร์โรงเรียน)	



	<p>3.2 สนับสนุนในเรื่องงบประมาณ วัสดุอุปกรณ์ อำนวยความสะดวก การฝึกปฏิบัติการ (นำเสนอผลงานของแต่ละ กลุ่ม/ตัวแทนกลุ่ม)</p> <p>1) ปฏิบัติการ : การฟื้นฟู ขยายพันธุ์ บำรุงรักษา</p> <p>2) ปฏิบัติการ : การจัดเก็บและสืบค้น ได้</p> <p>พิธีการ</p> <p>2. พิธีปิด และมอบเกียรติบัตร</p>	
--	---	--

การวัดผลและการประเมินผล

5.1 เกณฑ์การประเมิน คัดเลือกตั้งต้นแบบความสำเร็จ ขององค์กรปกครองส่วนท้องถิ่น

1.เกณฑ์การประเมิน (ด้านที่ 1 - 3 คะแนน 1,000 คะแนน)

ด้านที่ 1 การบริหารและการจัดการ คะแนน 200 คะแนน ต้องได้ไม่ต่ำกว่า 150 คะแนน

ด้านที่ 2 การดำเนินงาน คะแนน 500 คะแนน ต้องได้ไม่ต่ำกว่า 350 คะแนน

กิจกรรมทรัพยากรท้องถิ่น : พืช (100 คะแนน)

1.การเรียนรู้ คะแนน 30 คะแนน ต้องได้ไม่ต่ำกว่า 15 คะแนน

2.การใช้ประโยชน์ คะแนน 30 คะแนน ต้องได้ไม่ต่ำกว่า 15 คะแนน

3.การสร้างจิตสำนึก คะแนน 40 คะแนน ต้องได้ไม่ต่ำกว่า 20 คะแนน

กิจกรรมทรัพยากรท้องถิ่น : สัตว์ (100 คะแนน)

1.การเรียนรู้ คะแนน 30 คะแนน ต้องได้ไม่ต่ำกว่า 15 คะแนน

2.การใช้ประโยชน์ คะแนน 30 คะแนน ต้องได้ไม่ต่ำกว่า 15 คะแนน

3.การสร้างจิตสำนึก คะแนน 40 คะแนน ต้องได้ไม่ต่ำกว่า 20 คะแนน



กิจกรรมทรัพยากรท้องถิ่น : ชีวภาพอื่น (100 คะแนน)

- 1.การเรียนรู้ คะแนน 30 คะแนน ต้องได้ไม่ต่ำกว่า 15 คะแนน
- 2.การใช้ประโยชน์ คะแนน 30 คะแนน ต้องได้ไม่ต่ำกว่า 15 คะแนน
- 3.การสร้างจิตสำนึก คะแนน 40 คะแนน ต้องได้ไม่ต่ำกว่า 20 คะแนน

กิจกรรมทรัพยากร ท้องถิ่น : วัฒนธรรมและภูมิปัญญา (200 คะแนน)

- 1.การเรียนรู้ คะแนน 50 คะแนน ต้องได้ไม่ต่ำกว่า 25 คะแนน
- 2.การใช้ประโยชน์ คะแนน 50 คะแนน ต้องได้ไม่ต่ำกว่า 25 คะแนน
- 3.การสร้างจิตสำนึก คะแนน 100 คะแนน ต้องได้ไม่ต่ำกว่า 50 คะแนน

ด้านที่ 3 ผลการดำเนินงาน คะแนน 300 คะแนน ต้องได้ ไม่ ต่ำกว่า 200 คะแนน

รวมคะแนนเฉลี่ยไม่ ต่ำกว่า 750 คะแนน

5.2 ผู้ร่วมปฏิบัติ : องค์กรปกครองส่วน ท้องถิ่น ชุมชน สถานศึกษา มีส่วนร่วมในการจัดทำฐานทรัพยากรท้องถิ่น

5.3 การปฏิบัติของบุคลากรในการเข้าร่วมโครงการอนุรักษ์พันธุกรรมพืช

1) องค์กรปกครองส่วนท้องถิ่น

- สนับสนุนงบประมาณ การดำเนินงาน อย่างต่อเนื่อง
- ส่งเสริมการมีส่วนร่วมในการพัฒนาท้องถิ่น
- สืบสานอนุรักษ์ และพัฒนาความรู้ ภูมิปัญญา จากการเรียนรู้ฐานทรัพยากรท้องถิ่น
- มีจิตสำนึกในการอนุรักษ์และพัฒนา

2) ผู้บริหาร : - รู้เป้าหมาย “จิตสำนึก” แล้วทำ

- รู้หน้าที่ “สนับสนุนผู้ปฏิบัติ ” แล้วทำ
- ปกครองโดยธรรม

3) ผู้ปฏิบัติ : - ซื่อตรง มุ่งมั่น พัฒนา สามัคคี มีคุณธรรม

- อนุรักษ์และพัฒนาบนฐานปรัชญาของเศรษฐกิจพอเพียง



4. วิธีการประเมิน

- 1) พิจารณาหลักฐานเอกสารที่ปรากฏไม่ต่ำกว่า 6 เดือน
- 2) สอบถามบุคลากรในท้องถิ่นสมาชิกองค์กรปกครองส่วนท้องถิ่น (กำนัน ผู้ใหญ่บ้าน) ชุมชน ผู้รู้ในท้องถิ่น ผู้บริหารสถานศึกษา และผู้ที่เกี่ยวข้องเกี่ยวกับการจัดทำฐานทรัพยากรท้องถิ่น



บรรณานุกรม

- โครงการอนุรักษ์พันธุกรรมพืชอันเนื่องมาจากพระราชดำริ. 2551. **แนวทางการดำเนินงานสวนพฤกษศาสตร์โรงเรียน.**
โครงการอนุรักษ์พันธุกรรมพืชอันเนื่องมาจากพระราชดำริสมเด็จพระเทพรัตนราชสุดาฯ สยามบรมราชกุมารี.
กรุงเทพฯ.
- โครงการอนุรักษ์พันธุกรรมพืชอันเนื่องมาจากพระราชดำริ. 2559. **แผนแม่บท** โครงการอนุรักษ์พันธุกรรมพืชอัน
เนื่องมาจากพระราชดำริ สมเด็จพระเทพรัตนราชสุดาฯ สยามบรมราชกุมารี. กรุงเทพฯ.
- รภัสสา จันทาศรีและสุจริตรา ธาระนัต. 2559. การสร้างเครือข่ายโครงการอนุรักษ์พันธุกรรมพืชอันเนื่องมาจาก
พระราชดำริสมเด็จพระเทพรัตนราชสุดาฯ สยามบรมราชกุมารี กรณีศึกษา : อำเภอกอสุ่มพิสัย จ.มหาสารคาม.
รายงานการวิจัยมหาวิทยาลัยราชภัฏมหาสารคาม. 70 หน้า.



ภาคผนวก

ขั้นตอนการสนองพระราชดำริ

โครงการ อนุรักษ์พันธุกรรมพืชอันเนื่องมาจากพระราชดำริ สมเด็จพระเทพรัตนราชสุดาฯ

สยามบรมราชกุมารี (อพ.สธ.) โดยองค์การบริหารส่วนตำบล หรือเทศบาลตำบล

1. ประชุมหารือ คณะกรรมการ/ชุมชน เห็นชอบและพร้อมที่จะเข้าร่วมสนองพระราชดำริฯ มีรายงานการประชุม
2. นายองค์การบริหารส่วนตำบล หรือนายกเทศมนตรีตำบล จัดทำจดหมายถึง เลขาธิการพระราชวังใน ฐานะผู้อำนวยการโครงการอนุรักษ์พันธุกรรมพืชอันเนื่องมาจากพระราชดำริฯ ตามตัวอย่างเอกสาร โดยแนบเอกสารดังนี้
 - 2.1 สรุปการประชุม อบต./เทศบาลตำบล
 - 2.2 รายงานการประชุมกลุ่มอนุรักษ์ของชุมชนต่างๆ
 - 2.3 แผนที่ ข้อมูลพื้นฐานตำบล.....
 - 2.4 ร่างแผนแม่บท โครงการอนุรักษ์พันธุกรรมพืชอันเนื่องมาจากพระราชดำริฯ ตำบล.....(ฐาน ทรัพยากรท้องถิ่น อพ.สธ.-ตำบล.....) หรือแผนพัฒนาตำบลขององค์การบริหารส่วน ตำบล.....หรือเทศบาลตำบล..... (อาจส่งมาภายหลังได้)
3. ส่งเอกสารทั้งหมดให้กับนาย พรชัย จุฑามาศ เพื่อดำเนินการต่อไป
เจ้าหน้าที่ให้กับ
นาย พรชัย จุฑามาศ
รองผู้อำนวยการโครงการอนุรักษ์พันธุกรรมพืชอันเนื่องมาจากพระราชดำริฯ สวนจิตรลดา
กทม. 10303
4. การดำเนินการต่างๆ สามารถดำเนินการไปก่อนได้ เช่น การประชุมทำความเข้าใจเบื้องต้น การ คัดเลือกพื้นที่ สำหรับการดำเนินการในกิจกรรมต่างๆ การจัดเตรียมงบประมาณองค์การบริหารส่วน ท้องถิ่น



2. จัดเอกสาร ประกอบการ สัมคร

เอกสารหมายเลข 1 หนังสือแนะนำที่นายกฯ ลงนาม

เอกสารหมายเลข 2 รายงานการประชุมการเข้าร่วมสนองพระราชดำริ ในวาระเพื่อพิจารณา
และมีมติเห็นชอบเป็นเอกฉันท์

เอกสารหมายเลข 3 ข้อมูลพื้นฐานตำบล (แผนพัฒนาตำบล)

เอกสารหมายเลข 4 แผนที่ตำบล (มีพิกัดภูมิศาสตร์และมาตราส่วน)



ตัวอย่าง

จดหมายขอเข้าร่วมสนองพระราชดำริ อพ.สธ. ขององค์การบริหารส่วนตำบล

ที่ องค์การบริหารส่วนตำบล.....

ตำบล..... อำเภอ..... จังหวัด.....

วัน..... เดือน..... พ.ศ.

เรื่อง การเข้าร่วมสนองพระราชดำรินโครงการอนุรักษ์พันธุกรรมพืชอันเนื่องมาจากพระราชดำริ ฯ

เรียน เลขาธิการพระราชวังในฐานะผู้อำนวยการโครงการอนุรักษ์พันธุกรรมพืชอันเนื่องมาจากพระราชดำริ ฯ

สิ่งที่ส่งมาด้วย 1. รายงานการประชุมองค์การบริหารส่วนตำบล.....

2. รายงานการประชุมกลุ่มอนุรักษ์ของชุมชนต่างๆ

3. แผนที่และข้อมูลพื้นฐานตำบล.....

4. ร่างแผนแม่บทโครงการอนุรักษ์พันธุกรรมพืชอันเนื่องมาจากพระราชดำริ ฯ ตำบล.....

เนื่องด้วยทางองค์การบริหารส่วนตำบล..... ตำบล.....อำเภอ..... จังหวัด ได้รับทราบการดำเนินงานโครงการอนุรักษ์พันธุกรรมพืชอันเนื่องมาจากพระราชดำริ สมเด็จพระเทพรัตนราชสุดาฯ สยามบรมราชกุมารี (อพ.สธ.) ที่ ทรงสืบทอดงานอนุรักษ์ทรัพยากรของพระบาทสมเด็จพระเจ้าอยู่หัว มีความศรัทธาในพระราชดำริ ที่ทรงทำเพื่อผลประโยชน์แท้แก่มหาชนชาวไทย จึงได้ร่วมประชุมทุกภาคส่วนในตำบล.....ในการที่จะสนองพระราชดำริ ในอพ.สธ. โดยดำเนินกิจกรรมต่างๆ ของโครงการจัดทำฐานข้อมูลทรัพยากรท้องถิ่น ทั้งทรัพยากรกายภาพ ทรัพยากรชีวภาพ และทรัพยากรทางวัฒนธรรมและภูมิปัญญา เพื่อที่จะอนุรักษ์ และพัฒนาทรัพยากรท้องถิ่นตำบล..... อย่างยั่งยืนสู่เศรษฐกิจพอเพียง

จึงเรียนมาเพื่อโปรดพิจารณาให้ตำบล..... ร่วมสนองพระราชดำริ ฯ ต่อไปด้วย จักขอบพระคุณยิ่ง

ขอแสดงความนับถือ

()

นายกองค์การบริหารส่วนตำบล.....

นายกเทศมนตรีตำบล.....

องค์การบริหารส่วนตำบล...../เทศบาลตำบล

โทร.



คณะผู้จัดทำ

๑. รองศาสตราจารย์ ดร. รักษ์สา จันทาศรี

คณะเทคโนโลยีการเกษตร มหาวิทยาลัยราชภัฏมหาสารคาม

๒. ผู้ช่วยศาสตราจารย์ สุจิตรา ผาระนัด

คณะวิศวกรรมศาสตร์ มหาวิทยาลัยราชภัฏมหาสารคาม

