



การบริหารจัดการมรดกภูมิทัศน์วัฒนธรรม  
เพื่อการท่องเที่ยวเชิงวัฒนธรรมอย่างยั่งยืน  
ชุมชนซากแก้ว จังหวัดชลบุรี





การบริหารจัดการมรดกภูมิทัศน์วัฒนธรรม  
เพื่อการท่องเที่ยวเชิงวัฒนธรรมอย่างยั่งยืน ชุมชนชากแก้ว จังหวัดชลบุรี  
Management of cultural heritage for cultural tourism  
Sustainable At Chak Ngeao Community , Chonburi Province

ได้รับทุนอุดหนุนการทำกิจกรรมและสนับสนุนการวิจัย  
โครงการจัดการความรู้และถ่ายทอดเทคโนโลยีจากผลงานวิจัยและนวัตกรรม  
จาก สำนักงานคณะกรรมการวิจัยแห่งชาติ (วช.) ประจำปีงบประมาณ 2560



การบริหารจัดการมรดกภูมิทัศน์วัฒนธรรม  
เพื่อการท่องเที่ยวเชิงวัฒนธรรมอย่างยั่งยืน ชุมชนชากแง้ว จังหวัดชลบุรี  
Management of cultural heritage for cultural tourism  
Sustainable At Chak Ngaeo Community , Chonburi Province

หัวหน้าโครงการ

ผู้ช่วยศาสตราจารย์พรจิต พิระพัฒน์กุล



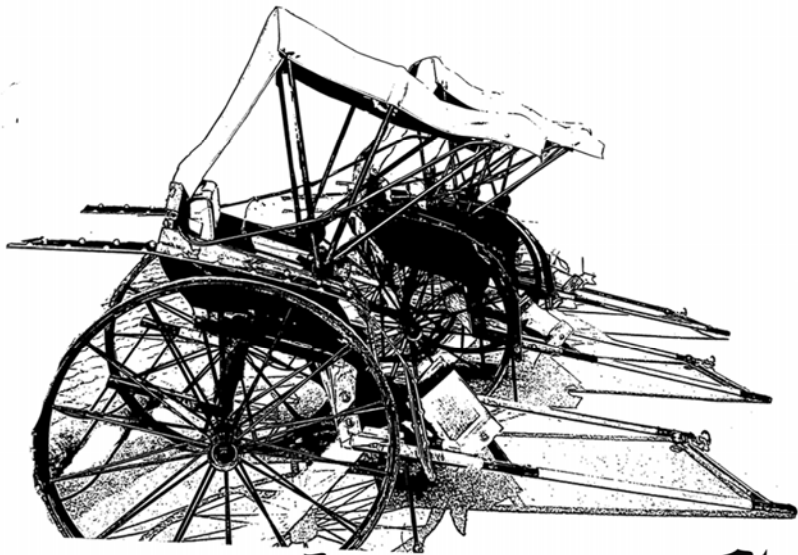






ผู้จัดทำ : ผู้ช่วยศาสตราจารย์พรจิต พิระพัฒน์กุล  
มหาวิทยาลัยเทคโนโลยีราชมงคลตะวันออก วิทยาเขตอุเทนถวาย  
คณะวิศวกรรมศาสตร์และสถาปัตยกรรมศาสตร์  
สาขาวิชาเทคโนโลยีสถาปัตยกรรม  
225 ถนนพญาไท แขวงปทุมวัน เขตปทุมวัน กรุงเทพฯ 10330  
โทร. 02-252-7029 , 02-252-2736





# รถสามล้อถีบ

## คำนำ

การบริหารจัดการมรดกภูมิทัศน์วัฒนธรรมเพื่อการท่องเที่ยวเชิงวัฒนธรรมอย่างยั่งยืน ชุมชนชนากแง้ว จังหวัดชลบุรี ได้รับทุนสนับสนุน กิจกรรมส่งเสริมและสนับสนุนการวิจัยโครงการจัดการความรู้และถ่ายทอดเทคโนโลยีจากผลงานวิจัยและนวัตกรรม ประจำปี 2560 “การจัดการความรู้การวิจัยเพื่อการใช้ประโยชน์ด้านความมั่นคง” เป็นการต่อยอดงานวิจัย โครงการ การจัดทำแผนที่มรดกภูมิทัศน์วัฒนธรรมและสถาปัตยกรรมพื้นถิ่น ชุมชนชนากแง้ว จังหวัดชลบุรี พบปัญหาความไม่รู้และไม่เข้าใจในเรื่องการอนุรักษ์ และการนำอัตลักษณ์ของชุมชนมาสร้างมูลค่าเพิ่มสร้างสรรค์ในเชิงพาณิชย์ และพัฒนาชุมชนเก่า แต่อาคารส่วนใหญ่ที่อยู่ย่านชุมชนเก่าก็สามารถเปลี่ยนแปลงการใช้งานได้เพียงควบคุมความสูง และสงวนลักษณะของบริบททางสถาปัตยกรรมไว้ นอกจากนี้ในปัจจุบันรัฐมีนโยบายหลายประการที่จะสนับสนุนการอนุรักษ์ ดังนั้นการสื่อสารสาธารณะ และการทำความเข้าใจต่อทุกภาคส่วนจึงเป็นเรื่องเร่งด่วน อีกทั้งการนำผลการวิจัยในเรื่องของอัตลักษณ์ทางสถาปัตยกรรมของชุมชนสามารถนำมาสร้างคุณค่าในเชิงพาณิชย์ให้กับชุมชน อาทิเช่น การทำของที่ระลึกของชุมชน การฝึกอบรมมัคคุเทศก์น้อย ในการเสริมสร้างความรู้ ความเข้าใจ และเกิดความรักและความภาคภูมิใจในถิ่นฐานของตนเอง

คู่มือเล่มนี้รวบรวมมรดกทางวัฒนธรรม ที่ชุมชนชนากแง้วมีต้นทุนทางวัฒนธรรมที่ยังคงสืบสานมาจนถึงปัจจุบัน นำมารวบรวม วิเคราะห์และบริหารจัดการองค์ความรู้ที่มี มาจัดระบบและจัดกิจกรรมเสริมสร้างความตระหนักในคุณค่าของย่านชุมชนเก่าดั้งเดิม เนื้อหาในคู่มือจะมีเรื่องของประวัติที่มาของการตั้งถิ่นฐาน วัฒนธรรม ประเพณี ปฏิทินประเพณีประจำปีของชุมชน ซึ่งสามารถใช้สำหรับการใช้ประกอบการจัดกิจกรรม ให้ความรู้แก่นักท่องเที่ยวที่มาเยือนชุมชน



## กิตติกรรมประกาศ

การบริหารจัดการมรดกภูมิทัศน์วัฒนธรรมเพื่อการท่องเที่ยวเชิงวัฒนธรรมอย่างยั่งยืน ชุมชนชากแง้ว จังหวัดชลบุรี ได้รับทุนสนับสนุน กิจกรรมส่งเสริมและสนับสนุนการวิจัยโครงการจัดการความรู้และถ่ายทอดเทคโนโลยีจากผลงานวิจัยและนวัตกรรม ประจำปี 2560 “การจัดการความรู้การวิจัยเพื่อการใช้ประโยชน์ด้านความมั่นคง” ขอขอบพระคุณทุกท่านที่มีส่วนร่วมในการจัดทำคู่มือฉบับนี้

ชุมชนชากแง้ว โดย ชมรมส่งเสริมการท่องเที่ยวโดยชุมชนบ้านชากแง้ว และเทศบาลตำบลห้วยใหญ่

- |               |                  |   |
|---------------|------------------|---|
| 1. นายนิยม    | เหมทานนท์        | ประธานชมรมส่งเสริมการท่องเที่ยวโดยชุมชนบ้านชากแง้ว<br>รองนายกเทศมนตรีเทศบาลตำบลห้วยใหญ่ |
| 2. นายสมหวัง  | สวัสดิ์มงคล      | สมาชิกเทศบาลตำบลห้วยใหญ่  |
| 3. นายประชิด  | สกุลไพศาล        | กรรมการชมรมส่งเสริมการท่องเที่ยวโดยชุมชนบ้านชากแง้ว                                     |
| 4. นางสาวนิภา | ชูชัยวัฒนศักดิ์  | กรรมการชมรมส่งเสริมการท่องเที่ยวโดยชุมชนบ้านชากแง้ว                                     |
| 5. นางวันเพ็ญ | จันทร์โชติเสถียร | กรรมการชมรมส่งเสริมการท่องเที่ยวโดยชุมชนบ้านชากแง้ว                                     |
| 6. นางละไม    | ปิยะไทยเสรี      | กรรมการชมรมส่งเสริมการท่องเที่ยวโดยชุมชนบ้านชากแง้ว                                     |

- |                 |                |   |
|-----------------|----------------|---|
| 7. นางนงเยาว์   | ชัยวิมล        | กรรมการชมรมส่งเสริมการท่องเที่ยวโดยชุมชนบ้านชากแก้ว |
| 8. นายธีรนนท์   | ตลิ่งทอง       | กรรมการชมรมส่งเสริมการท่องเที่ยวโดยชุมชนบ้านชากแก้ว |
| 9. นางสาวพรพิมล | แพรพิรมย์รัตน์ | กรรมการชมรมส่งเสริมการท่องเที่ยวโดยชุมชนบ้านชากแก้ว |

กองบัญชาการทัพเรือภาคที่ 1

- |                  |            |   |
|------------------|------------|---|
| 1. น.อ.สมาน      | ชั้นธพงษ์  | ผู้อำนวยการกองกิจการพลเรือน                               |
| 2. ร.อ.พิศิษฐ์   | จุลสวัสดิ์ | กองกิจการพลเรือน  |
| 3. พ.จ.อ.ขวัญชัย | รุ่งสมัย   | กองการbinทหารเรือ   |
| 4. จ.อ.ไพรัช     | ธนสาร      | พนักงานวิทย์ กองbin 2<br>กองการbinทหารเรือ                |
| 5. จ.อ.วุฒิวรชัย | คงสมมาต    | ช่างไฟฟ้าอากาศยานฝูงbin 104<br>กองbin 1 กองการbinทหารเรือ |

คณาจารย์และนักศึกษาสาชาวิชาเทคโนโลยีสถาปัตยกรรม คณะวิศวกรรมศาสตร์และสถาปัตยกรรมศาสตร์ วิทยาเขตอุเทนถวาย ที่ลงพื้นที่เก็บข้อมูลภาคสนาม

อาจารย์ณัฐภูมิ	รับคำอินทร์	อาจารย์กมลธร	แบ่นกล้า
นางสาวอาภรณ์ทิพย์	อินทองคำ	นายมาณพ	ตรีผลพันธุ์
นางสาวสินิทร	จันทร์ตายอด	นางสาวกัญญา	โทนะพันธ์
นายนรินทร์	พินเยี่ยม	นายอนุชา	ระวังงาน
นายภูริเดช	อุดมศรีโยธิน	นายวัชรินทร์	วัดจินดา
นางสาวสรัญญา	ทองจบ	นายสุรชาติ	หย่าคำ
นางสาวกมลเนตร	โพธิโต	นายอนุสรณ์	สว่างวงศ์

นางสาวพรพรรณ	หงษา	นายสุกิจ	ศรีพินิจ
นายอิศรา	แข็งธัญกิจ	พันจ่าตรีวรณัฐิ	ศรีบุตร
นายกิตติศักดิ์	อุทัยช่วง	จ่าโทพงศธร	ใจกล้า
นายนรินทร์	ต่างจงราช		

คณาจารย์และนักศึกษา ภาควิชาสถาปัตยกรรมและการวางแผน  
 คณะสถาปัตยกรรมศาสตร์ สถาบันเทคโนโลยีพระจอมเกล้าเจ้าคุณทหารลาดกระบัง

ผู้ช่วยศาสตราจารย์ปริญญา	ชูแก้ว	ที่ปรึกษาโครงการ
นายอชิร	ก่อแก้ว	
นายรัชพล	เข้มทอง	
นางสาวณัฐมน	ชินชัยน	



## สารบัญ

เรื่อง	หน้า
การท่องเที่ยวเชิงวัฒนธรรมของชุมชนชาวกแจ้ว	9
แนวคิดการบริหารจัดการ	11
วิธีการ ขั้นตอนของการบริหารจัดการ	12
ประวัติศาสตร์และร่องรอยทางประวัติศาสตร์	14
ประเพณี วัฒนธรรมพื้นบ้าน เทศกาลต่างๆ	16
รูปแบบงานสถาปัตยกรรม เรือนพื้นถิ่นดั้งเดิม	18
ศาสนารวมถึงพิธีกรรมต่างๆทางศาสนา	29
ภาษาและวรรณกรรม การแสดงงิ้ว	29
วิถีชีวิต เสื้อผ้าเครื่องแต่งกาย อาหาร	29
ศูนย์การเรียนรู้ชุมชน	30
ลักษณะงานและเทคโนโลยีทางการก่อสร้าง ภูมิปัญญาท้องถิ่น ที่นำมาใช้เฉพาะท้องถิ่น	30
ภาคผนวก	43
เอกสารอ้างอิง	57





## การท่องเที่ยวเชิงวัฒนธรรมของชุมชนชากแง้ว

การท่องเที่ยวเชิงศิลปวัฒนธรรม ประกอบด้วย

1. ประวัติศาสตร์และร่องรอยทางประวัติศาสตร์
2. ประเพณี วัฒนธรรมพื้นบ้าน เทศกาลต่างๆ
3. รูปแบบงานสถาปัตยกรรม เรือนพื้นถิ่นดั้งเดิม
4. ศาสนารวมถึงพิธีกรรมต่างๆทางศาสนา
5. ภาษาและวรรณกรรม การแสดงงิ้ว
6. วิถีชีวิต เสื้อผ้าเครื่องแต่งกาย อาหาร
7. ศูนย์การเรียนรู้ชุมชน
8. ลักษณะงานและเทคโนโลยีทางการก่อสร้าง ภูมิปัญญาท้องถิ่น

ที่นำมาใช้เฉพาะท้องถิ่น

ชากแง้ว ปรากฏในนิราศเมืองแกลง เมื่อปี พ.ศ.2350 สุนทรภู่ รัตนกวีของไทย ได้ประพันธ์ไว้เมื่อคราวเดินทางกลับไปเยี่ยมบิดาที่เมืองแกลง จังหวัดระยอง

.....ถึงปากช่องหนองชะแง้วเข้าแผ้วถาง แม่น้ำค้ำค่างอรัญญาได้อาศัย

เป็นที่ลุ่มชุ่มชื้นคงคาลัย

วังเวงใจรีบเดินไม่เมินเลย หนทางรื่น

พื้นทรายละเอียดอ่อน

ในดงคอนดอกพะยอมหอมระเหย

หายละหวยด้วยพระพายมาชายเซย ชะแง้วแยงแห่งทศนา.....

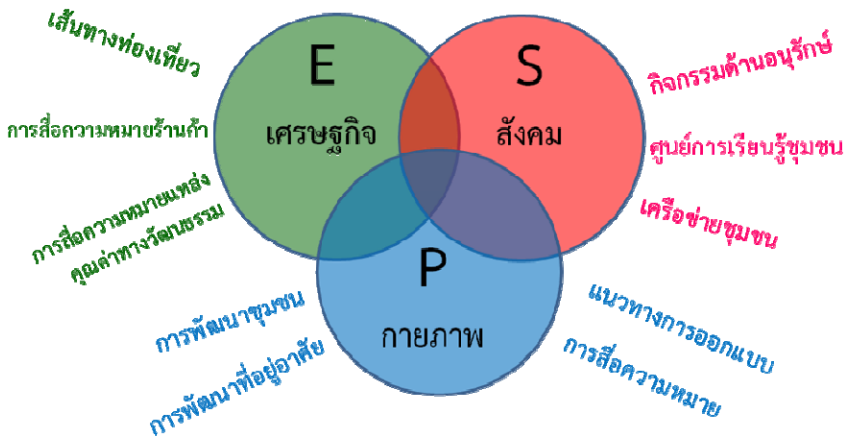
จึงเป็นที่มาของข้อสันนิษฐานหนึ่งของชื่อ “ชากแง้ว” ว่ามาจากลักษณะคำของคนโบราณ เรียกการมองในลักษณะชูดอกขึ้นดูตามบทประพันธ์ใช้คำว่า “ชะแง้”(หรือชะแง้วเพื่อให้มีการสัมผัส) และเนื่องจากชุมชนชากแง้วตั้งอยู่ในที่ลุ่ม มีเนินเขาสูงล้อมรอบทุกทิศ ทำให้เวลามองต้องชะแง้มอง ส่วนอีกข้อสันนิษฐานหนึ่ง มาจาก “ชาก” หมายถึง พื้นที่ลุ่มมีน้ำขังบางเวลา ส่วนคำว่า “แง้ว” น่าจะเพี้ยนมาจาก งิ้ว (ต้นงิ้ว) ซึ่งพบมากในบริเวณนี้ ชื่อ..ชากแง้ว.. คนจีนจะออกเสียงว่า ชั่งงิ้ว ลักษณะภูมิประเทศ

เป็นที่ลุ่ม จึงเรียกกันว่า หนองซากแก้ว แต่เมื่อตัดให้สั้นและเพี้ยนๆไปตามยุคสมัย ก็จะเป็น ซากแก้ว หรือ ซากแก้ว

ชุมชนจีนโบราณซากแก้ว มีประวัติความเป็นมาของการตั้งถิ่นฐานมากกว่า 100 ปี ปัจจุบันชุมชนบ้านหนองซากแก้วเหลือเพียงผู้สูงอายุเท่านั้นที่อยู่กับบ้านละอยู่ในพื้นที่ โดยลูกหลานส่วนใหญ่จะออกไปเรียนและทำงานนอกพื้นที่ วัฒนธรรมทางด้านอาหารของชุมชนซากแก้ว มีเอกลักษณ์ที่โดดเด่น มีชื่อเสียง ได้แก่ ห้อยจ้อ ขนมก้วยซ่าย ก้วยเตี่ยวหลอด ขนมเปี๊ยะ ต้นทุนทางวัฒนธรรมที่มีอยู่ในชุมชนนั้น กำลังจะเลือนหายไป อีกทั้งการพัฒนาทางด้านกายภาพ มีการตัดถนน เลี่ยงเมืองพัทยา จะทำให้มีโอกาสและความเสี่ยงสูง ที่จะทำให้ชุมชน สังคม มีการเปลี่ยนแปลง ดังนั้น จัดการมรดกภูมิทัศน์วัฒนธรรมเพื่อการท่องเที่ยวเชิงวัฒนธรรมอย่างยั่งยืน เป็นกระบวนการที่สามารถสร้างนวัตกรรม ในการรักษามรดกภูมิทัศน์วัฒนธรรม เพื่อสร้างความเข้มแข็ง สร้างความมั่นคงทางสังคม เป็นการสืบทอดอัตลักษณ์ของชุมชน ให้แก่เยาวชนคนรุ่นใหม่ ให้เกิดความภาคภูมิใจ และรักในถิ่นฐานบ้านเกิด รักษาขนบธรรมเนียม และประเพณีของกลุ่มชาติพันธุ์ เกิดความเข้มแข็ง มั่นคงของชุมชน สังคม

พื้นที่ย่านชุมชนเก่า ชุมชนจีนโบราณซากแก้ว สามารถเป็นพื้นที่มรดกทางวัฒนธรรมที่มีชีวิต กล่าวคือ พื้นที่ในย่านเมืองเก่า ยังเต็มไปด้วยความมีชีวิตชีวา เส้นห์และความสวยงามของมรดกทางวัฒนธรรมของพื้นที่ย่านชุมชนเก่าทั้งที่จับต้องได้ และจับต้องไม่ได้ เช่น การเป็นถนนสายอาหาร มีอาหารพื้นถิ่น ลักษณะทางสถาปัตยกรรมแบบโบราณประเพณี เทศกาลพื้นถิ่นตามกลุ่มชาติพันธุ์ ที่บ่งบอกถึงเอกลักษณ์ประจำถิ่น และเรื่องราวทางประวัติศาสตร์ของชุมชนที่เปรียบเสมือนเอกลักษณ์ และความ เป็นมาของชุมชน ซึ่งทุกสิ่งเหล่านี้สามารถแสดงให้เห็นถึงภูมิทัศน์ทางวัฒนธรรมใน สายตาของนักท่องเที่ยวทุกกลุ่ม

## แนวคิดการบริหารจัดการ



1. ร่วมกับองค์กรภาคประชาชน ชมรมท่องเที่ยวชากแง้ว และหน่วยงานของรัฐเทศบาลตำบลห้วยใหญ่ สนับสนุนการทำงานกลุ่มอาสาสมัครเพื่อทำงานอนุรักษ์
2. สำรวจ ศึกษา และวิเคราะห์ข้อมูลเพื่อจัดทำแผนงานการสื่อสารสาธารณะ และการสื่อความหมายย่านชุมชนเก่า และพื้นที่เกี่ยวข้องกับการตั้งถิ่นฐาน
3. การจัดทำสื่อรณรงค์ประชาสัมพันธ์ การจัดทำหลักสูตรอบรมมัคคุเทศก์น้อย
4. การจัดกิจกรรมค่ายเรียนรู้เรื่องประวัติศาสตร์ และการอนุรักษ์ในย่านชุมชนเก่า เพื่อสร้างเครือข่ายการทำงาน
5. ถอดบทเรียน และจัดนิทรรศการ การเสวนา ย่านเก่าเล่าเรื่อง ในงานถนน (เส้นทาง)ประวัติศาสตร์ (Historic route)

## วิธีการ ขั้นตอนของการบริหารจัดการ

1. ขั้นตอนการรวบรวมข้อมูล จัดทำแผนที่ทางวัฒนธรรม ตลอดจนการรวบรวมข้อมูลรูปภาพซึ่งข้อมูลที่รวบรวมดังกล่าวต้องประกอบด้วยข้อมูลด้านสถานที่และลักษณะการตั้งถิ่นฐานในอดีต
2. ขั้นตอนการกำหนดเขตพื้นที่ย่านชุมชนเก่า และพื้นที่เกี่ยวข้อง (สิ่งแวดล้อมทางธรรมชาติ และมนุษย์สร้างขึ้น) ซึ่งกระบวนการดังกล่าวจะนำไปสู่จัดทำงานสื่อความหมายย่านพื้นที่ชุมชนเก่า และการกำหนดมาตรการดูแลพื้นที่ย่านชุมชนเก่าในพื้นที่นำร่องการวิจัยได้กำหนดขึ้น
3. ขั้นตอนการจัดทำงานสื่อความหมายตามจุดสำคัญต่างๆ ในเขตพื้นที่อนุรักษ์ รวมถึงการจัดตั้งศูนย์การเรียนรู้ของชุมชน สื่อความหมายซึ่งจะเป็นส่วนสำคัญในการเชื่อมโยงพื้นที่มรดกทางวัฒนธรรมเข้าด้วยกัน
4. ขั้นตอนการดำเนินการบริหารจัดการย่านชุมชนตามแผนการอนุรักษ์ โดยพื้นที่ย่านชุมชนเก่าจะอยู่ในฐานะ “เมืองท่องเที่ยวเชิงประวัติศาสตร์”
5. ขั้นตอนการสังเกตการณ์ และการดำเนินการวิจัย ซึ่งกระบวนการดังกล่าวต้องอาศัยการประยุกต์ทุกขั้นตอนการดำเนินการเข้าด้วยกัน

การสำรวจข้อมูลชุมชนชาวแกว  
มรดกทางวัฒนธรรมชุมชน ภูมิปัญญาด้านต่างๆ  
คุณค่าของที่ตั้ง ประวัติความเป็นมาของชุมชน

รูปแบบสถาปัตยกรรมที่มีคุณค่า ข้อมูลอาคาร

- ชื่ออาคารหรือกลุ่มอาคาร ที่ตั้ง
- เจ้าของหรือผู้ครอบครอง สถานะการครอบครอง
- อายุสมัย
- การใช้ประโยชน์ในปัจจุบัน
- ประวัติความเป็นมา
- รูปแบบสถาปัตยกรรม
- และโครงสร้างและวัสดุหลักของอาคาร

ข้อมูลทางสถาปัตยกรรม

1. รูปแบบและองค์ประกอบของอาคารพื้นถิ่นในเชิงสถาปัตยกรรม
2. รายละเอียดทางสถาปัตยกรรมของอาคารพื้นถิ่น
3. ข้อมูลอาคารและสิ่งก่อสร้างที่มีคุณค่าของชุมชน

มิติด้าน วัฒนธรรม  
ประเพณี วิถีชีวิต ความ  
เชื่อ ภูมิปัญญาท้องถิ่น  
สภาพทางเศรษฐกิจและ  
สังคมที่ส่งผลกระทบต่อรูปแบบ  
และรายละเอียดทาง  
สถาปัตยกรรมและชุมชน

การอนุรักษ์สถาปัตยกรรมและชุมชน

ด้านกายภาพ  
ด้านเศรษฐกิจ  
ด้านสังคม

แผนการอนุรักษ์และพัฒนาพื้นที่แผนงาน  
การสื่อความหมาย

การเผยแพร่องค์ความรู้สู่ชุมชน



## 1. ประวัติศาสตร์และร่องรอยทางประวัติศาสตร์

สืบค้นข้อมูลจากเอกสารหลักฐานที่เกี่ยวข้องเชื่อมโยงกับประวัติศาสตร์ของชุมชน โดยเชื่อมโยงกับ นิราศเมืองแก่ง เป็นจุดเริ่ม

วิเคราะห์ช่วงเวลา Timeline ที่เกี่ยวข้องกับประวัติศาสตร์ของชุมชน การตั้งถิ่นฐาน เหตุการณ์ที่สำคัญของชุมชน การเปลี่ยนแปลงของชุมชนถึงปัจจุบัน



**พ.ศ.2349** ปรากฏการณ์น้ำท่วมใหญ่ครั้งใหญ่  
และฝนตกหนัก ทั่วประเทศอย่างถึงขั้น  
น้ำท่วมขังนาน 1 เดือน ทั่วทุกภาค  
www.thairainfall.com  
พจนานุกรมศัพท์พายุฝน



**พ.ศ.2496-2518-2533**  
ปรากฏการณ์พายุฝน ฝนชุกชุก  
น้ำท่วมขัง ทั่ว ทั่วประเทศ ทั่วทุกภาค



ปรากฏการณ์น้ำท่วมขัง ทั่ว  
ประเทศไทย ทั่ว ทั่วประเทศ ทั่วทุกภาค



**พ.ศ.2480-2490**

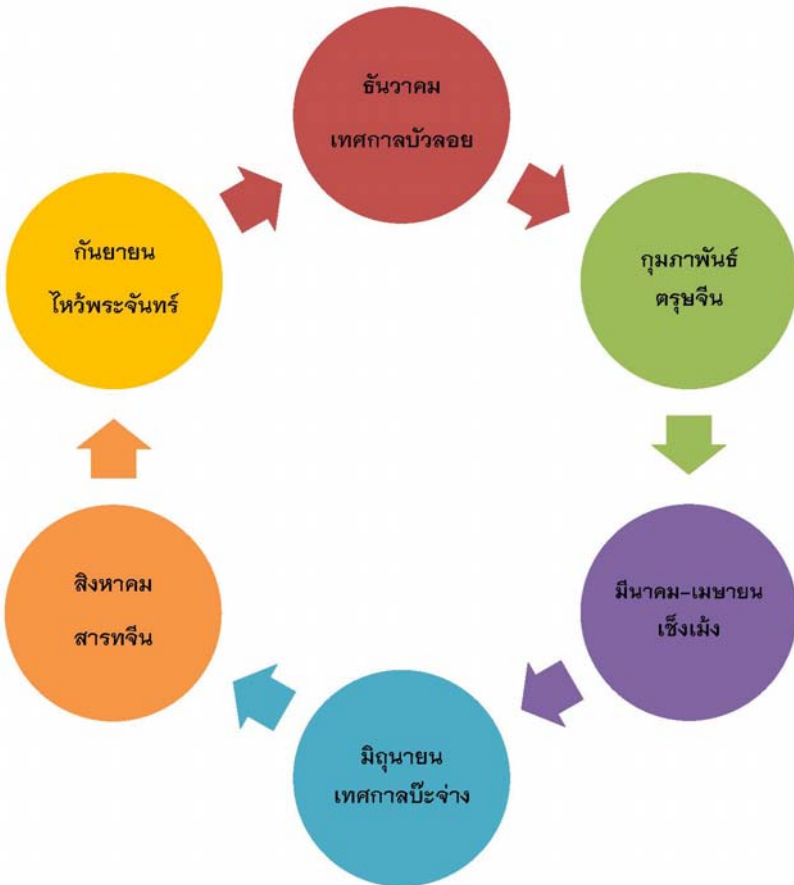
ปรากฏการณ์น้ำท่วมขัง ทั่ว  
ประเทศไทย ทั่ว ทั่วประเทศ ทั่วทุกภาค





## 2. ประเพณี วัฒนธรรมพื้นบ้าน เทศกาลต่างๆ

ประเพณีวัฒนธรรมของชุมชน ที่มีลักษณะของเชื้อสายจีน ปฏิทินประเพณีประจำปี โดยยึดถือปฏิทินจีนเป็นหลัก และนำมาประกอบกับปฏิทินสากล สรุปเป็นปฏิทินกิจกรรมประจำปีของชุมชน แบ่งประเภทกิจกรรมที่จัดเป็นงานประจำปี และกิจกรรมที่แสดงนิทรรศการให้ความรู้ที่มาก ประวัติของแต่ละเทศกาล



ปฏิทินประเพณีประจำปีของชุมชนชาวกวางเจา

เทศกาลที่มีชื่อเสียงของชุมชนชาวกวางเจา คือ เทศกาลไหว้พระจันทร์ ที่แต่ละบ้าน จะจัดเครื่องไหว้ ของไหว้เป็นไปตามหลักของคนจีน

### ตารางปฏิทินประเพณี

เดือน	กิจกรรม
ธันวาคม	เทศกาลตั้งโฉย ช่วงกำลังจะเปลี่ยนฤดูใกล้สิ้นปี เป็นเทศกาล บัวลอย จะลงปฏิทินตามสากล ช่วงเวลาประมาณวันที่ 21-22 ของปีนั้นๆ
กุมภาพันธ์	เทศกาลตรุษจีน ซิวอี้ มีกิจกรรมชบวนแห่ไปยังศาลเจ้า เทศกาลของการอัฐิฐาน คำอวยพร เยี่ยมญาติ
มีนาคม-เมษายน	เทศกาลเซ็งเม้ง ไหว้บรรพบุรุษ
มิถุนายน	เทศกาลบ๊ะจ่าง
สิงหาคม	เทศกาลสารทจีน เป็นช่วงเวลาครึ่งปีของคนจีน จะไหว้เป็นหลัก ไหว้ตามเทศกาล
กันยายน	เทศกาลไหว้พระจันทร์ เป็นการไหว้ของแต่ละบ้าน ไหว้ด้วยของเจ ประกอบด้วย เครื่องหอม ของสวย ข้าว(เรียงข้าว) ผลไม้(เลขดี)

### 3. รูปแบบงานสถาปัตยกรรม เรือนพื้นถิ่นดั้งเดิม

#### ◆ รูปแบบสถาปัตยกรรม การตั้งถิ่นฐาน สถานที่สำคัญต่อประวัติการตั้งถิ่นฐาน

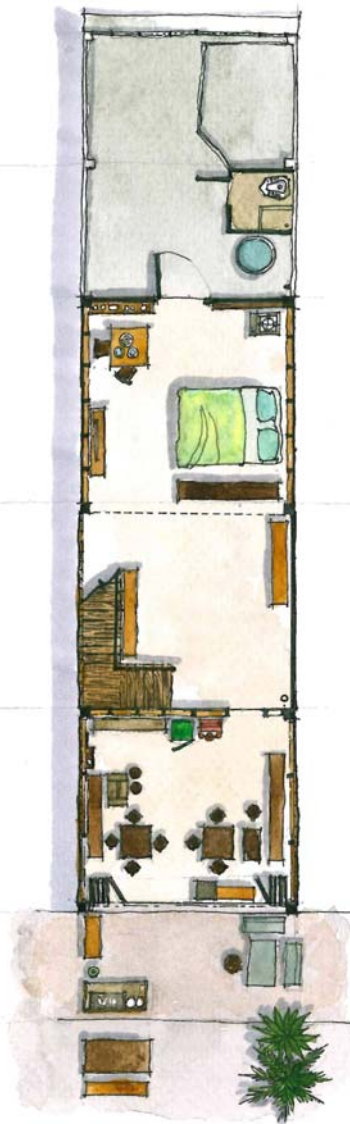
1. คุณค่าทางศิลปกรรม (artistic value) ของย่านชุมชน อยู่ที่ความสวยงามของลวดลายฉลุไม้ และการตกแต่งของเรือนแถวไม้ ที่ยังคงรักษาสภาพดั้งเดิมไว้ได้

2. คุณค่าทางสถาปัตยกรรม (architectural value) ของย่านชุมชนดั้งเดิมอยู่ที่เรือนแถวไม้จำนวนมากที่มีรูปทรงและโครงสร้างอาคารที่สวยงาม มีลักษณะเฉพาะเป็นเรือนแถวไม้ที่ยังคงรักษาสภาพและคุณค่าทางเศรษฐกิจ ซึ่งเรือนแถวไม้เหล่านี้สามารถนำมาปรับเปลี่ยนประโยชน์ใช้สอยสนองความต้องการของผู้ใช้สอยในอนาคตได้

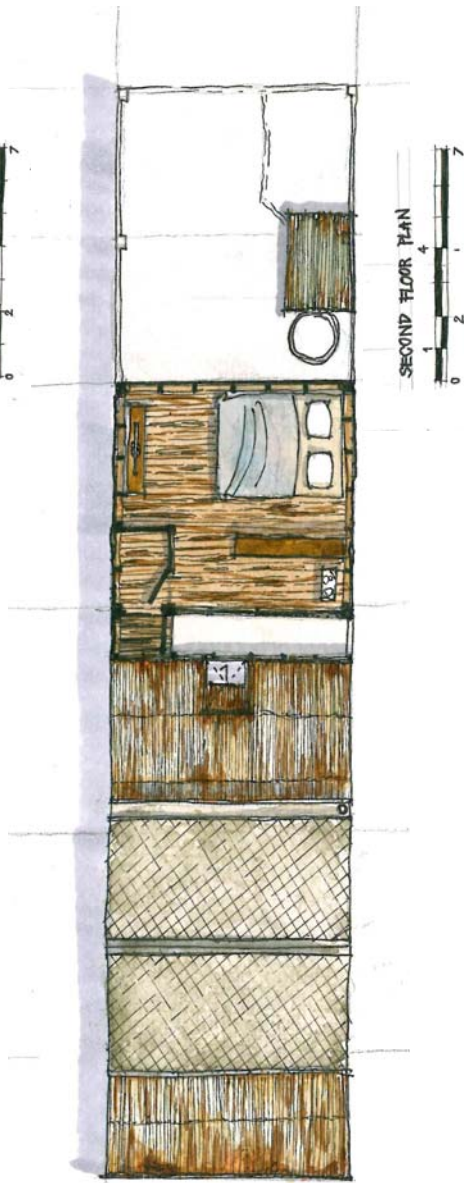
3. คุณค่าทางด้านประวัติศาสตร์ (historic value) ของย่านชุมชนดั้งเดิมในฐานะที่เป็นพื้นที่ที่มีความเกี่ยวข้องกับประวัติความเป็นมาและการพัฒนาการของเมืองมาตั้งแต่อดีตจนถึงปัจจุบัน และยังคงสามารถรักษาหลักฐานที่เกี่ยวข้องกับเหตุการณ์หรือบุคคลสำคัญของเมืองไว้ได้

4. คุณค่าทางด้านการศึกษาวิจัย (research value) ของย่านชุมชนดั้งเดิมซึ่งสามารถใช้เป็นแหล่งข้อมูลในการศึกษาในอนาคตได้ เช่น การศึกษาด้านประวัติความเป็นมา โบราณคดี และสถาปัตยกรรมของเมือง แหล่งธรรมชาติที่เกี่ยวข้องกับประวัติศาสตร์และวัฒนธรรมของพื้นที่ หรือแหล่งประวัติศาสตร์ซึ่งหมายถึงบริเวณที่ปัจจุบันอาจไม่หลงเหลือหลักฐานทางกายภาพ แต่ในทางประวัติศาสตร์นั้นได้เกิดเหตุการณ์สำคัญมาก่อน

5. คุณค่าทางด้านสังคม (social value) ของย่านชุมชนดั้งเดิมในฐานะที่เป็นพื้นที่ที่มีความเกี่ยวข้องกับระเบียบประเพณี วัฒนธรรม กิจกรรมทางสังคม และวิถีการดำเนินชีวิต นอกจากนี้ยังคงรักษาความเป็นย่านชุมชนชาวจีน ที่มีความสำคัญต่อเนื่องจากอดีตมาจนถึงปัจจุบัน



FIRST FLOOR PLAN.

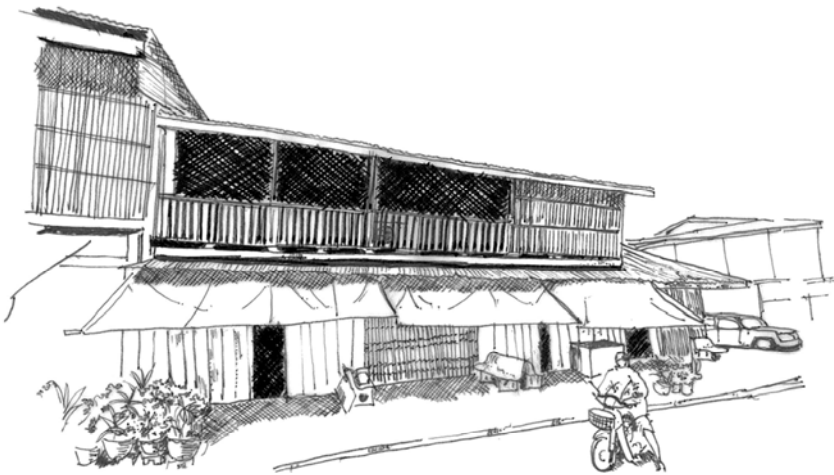


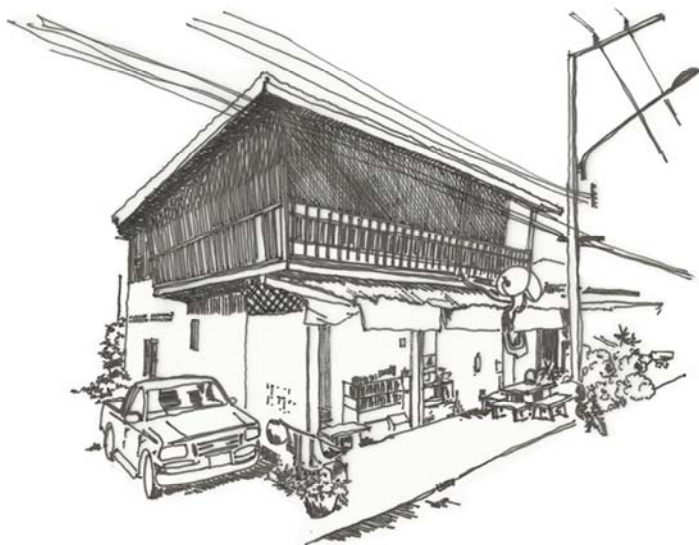
SECOND FLOOR PLAN

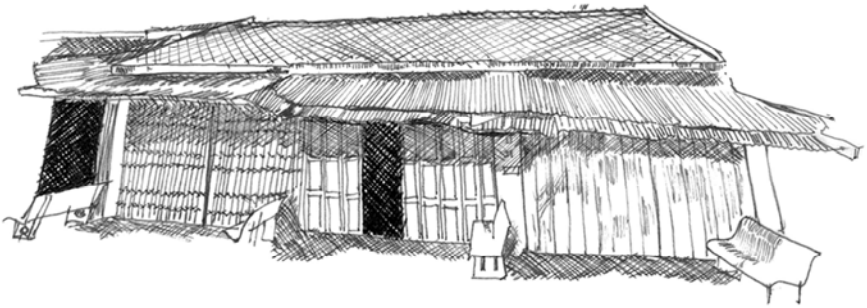
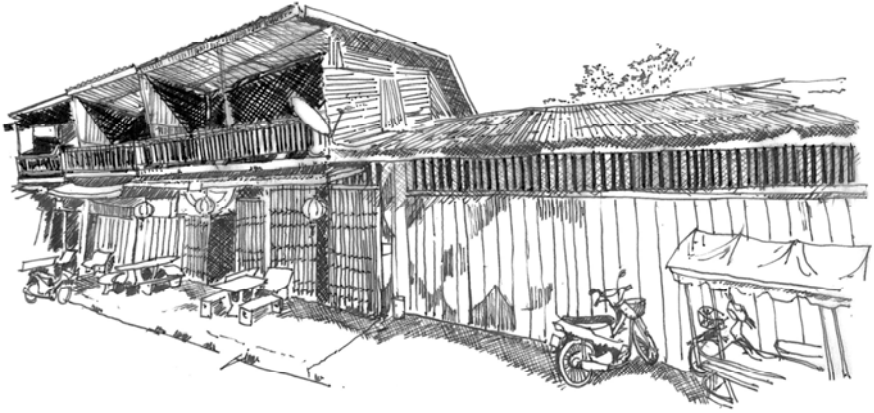
องค์ความรู้ด้านสถาปัตยกรรมของชุมชนดั้งเดิม

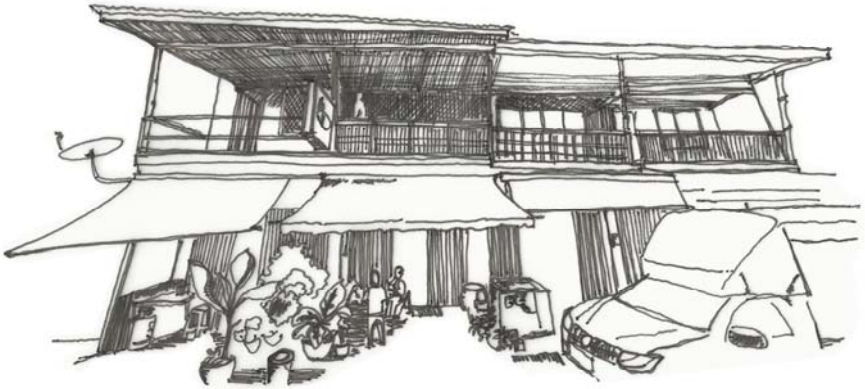


องค์ความรู้ด้านสถาปัตยกรรมของชุมชนดั้งเดิม

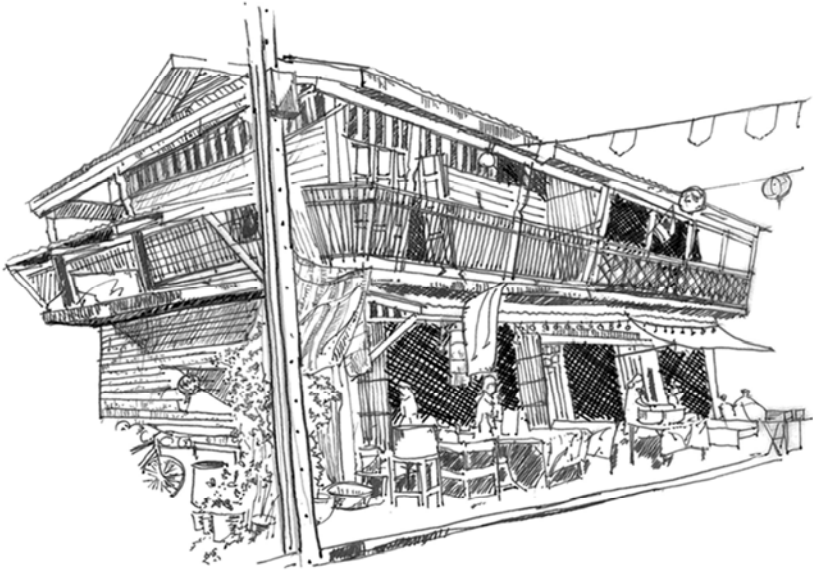


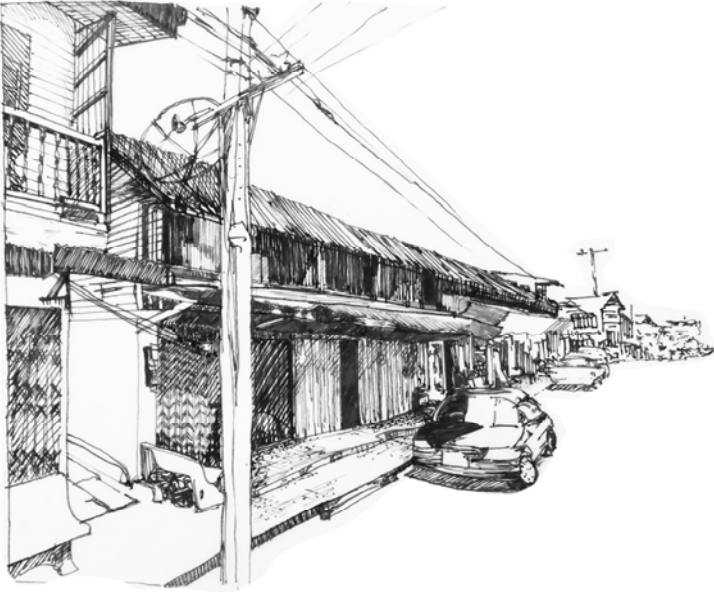


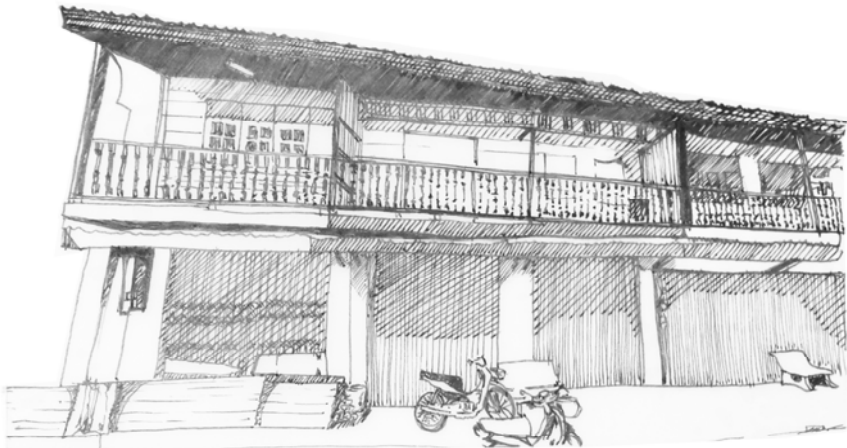
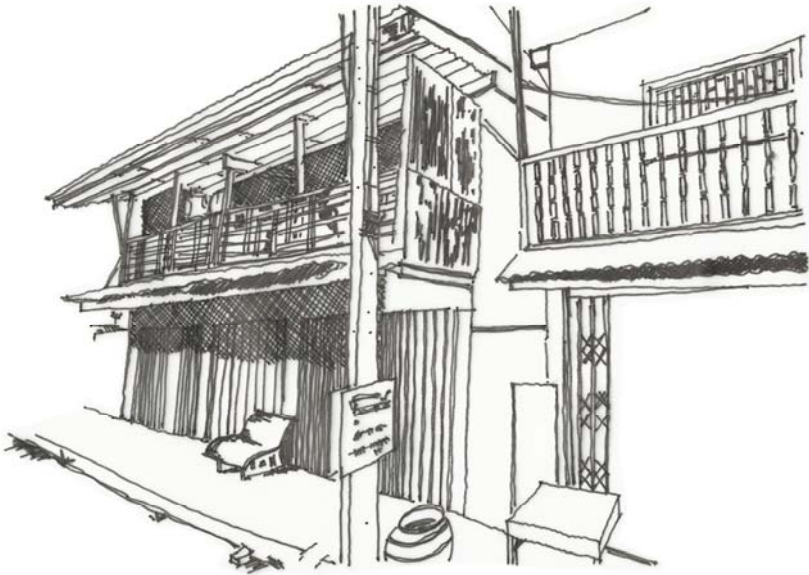


















#### 4. ศาสนารวมถึงพิธีกรรมต่างๆทางศาสนา

##### ◆ ประเพณีท้องถิ่น

1. ประเพณีเฉลิมฉลอง จัดก่อนถึงวันตรุษจีน 30 วัน โดยจะมีการแสดงงิ้วและประมุขของ
2. งานวัดเกิดเจ้าแม่ทับทิม จัดขึ้นหลังวันตรุษจีน 12-15 วัน โดยจัดให้มีงานเฉลิมฉลองนานถึง 3 วัน 3 คืน
3. งานประเพณีไหว้พระจันทร์ ตรงกับวันขึ้น 15 ค่ำ เดือน 10
4. เทศกาลงานออกผนวชของเจ้าแม่กวนอิม จัดที่ศาลเจ้าแม่ทับทิม
5. งานประทับทรงเจ้าแม่ทับทิมและเทศกาลเทกระจาด  
การไหว้ศาลเจ้า (ซึ่งเจียที) ชาวจีนเชื่อว่าเป็นช่วงที่เจ้าขึ้นสวรรค์ จะมีการเผากระดาษม้า(เครื่องทรงของเจ้า)  
การไหว้เทพเจ้าไท่ซิงเอี้ย(ไหว้รับเจ้า) หลังจากเจ้ากลับลงมาจากรสวรรค์ จะไหว้เวลาประมาณเที่ยงคืน ไหว้เจ้าที่บ้าน ด้วยส้มและตั้งไว้หลังจากการไหว้เป็นเวลา 4 วัน

#### 5. ภาษาและวรรณกรรม การแสดงงิ้ว

มีการแสดงงิ้ว เพื่อเฉลิมฉลองของเทศกาลตรุษจีน ณ โรงงิ้วโบราณของชุมชน ที่ชุมชนใช้เป็นอาคารเอนกประสงค์ในการจัดกิจกรรมต่างๆ

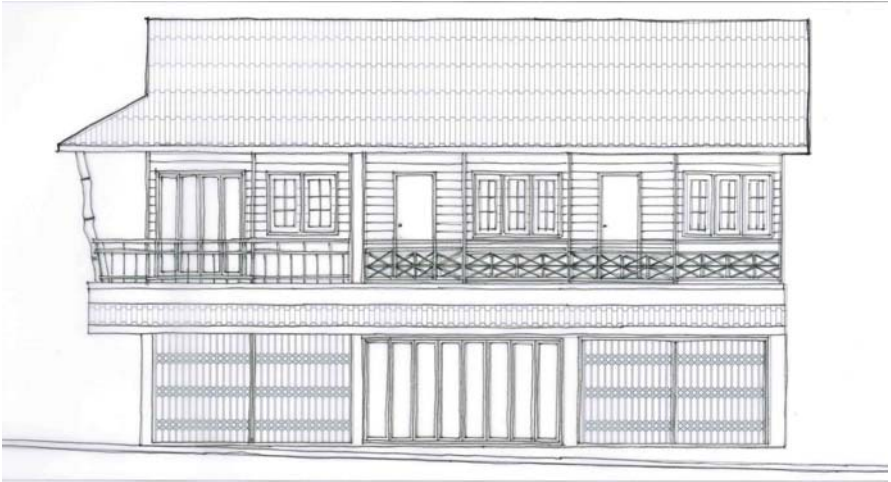
#### 6. วิถีชีวิต เสื้อผ้าเครื่องแต่งกาย อาหาร

##### ◆ วัฒนธรรมอาหาร

วัฒนธรรมทางด้านอาหารของชุมชนชาวกวางเจา มีเอกลักษณ์ที่โดดเด่น มีชื่อเสียงได้แก่ ห่อยจ้อ ขนมก้วยซ่าย ก้วยเตี่ยวหลอด ขนมเปี๊ยะ ขนมบ๊ะจ่าง ที่ยังคงสืบทอดมาจนถึงปัจจุบัน

## 7. ศูนย์การเรียนรู้ชุมชน

## 8. ลักษณะงานและเทคโนโลยีทางการก่อสร้าง ภูมิปัญญาท้องถิ่น ที่นำมาใช้เฉพาะท้องถิ่น





## 9 สิ่งที่ต้องทำเมื่อมาเที่ยว ชุมชนจีนซากแก้ว

1. เรียนรู้ประวัติชุมชนคนซากแก้วที่ศูนย์เรียนรู้ชุมชน
2. ให้อาหารแม่ทับทิม
3. ใ้รงหน้งซากแก้วราม่า
4. ชิมอาหารพื้นถิ่น 10 รายการ ปะจ่างฮามา ห้อยจ้อ ขนมเปี๊ยะ หมูหยองกรอบ หมี่กรอบ หมั่นโถ กวงเจียง บั้วลอย กุ้ยซ่าย ก๋วยเตี่ยวหลอด
5. แวะถ่ายรูป ที่บ่อน้ำ
6. นั่งรถลาก(รถเจ๊ก) เที่ยวรอบชุมชน
7. ใ้รงจิวโบราณ
8. แต่งชุดกี่เพ้า
9. ใ้รงพระที่วัดตะเคียนทอง









อาหาร



ก๋วยเตี๋ยว



บะจ่าง



หอยจ้อ



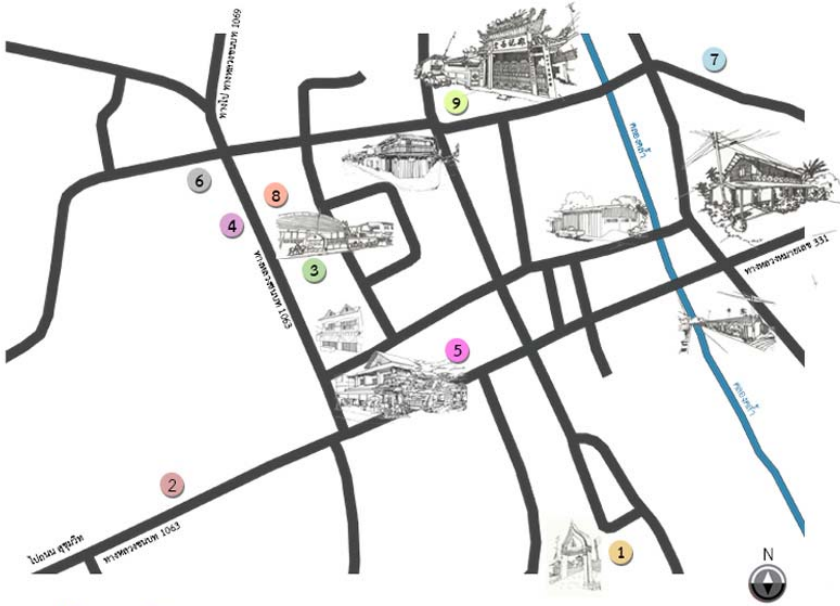
กะล๋อจี้



หมั่นโถ่



หมี่กรอบ



### แผนที่บ้านชากแง้ว

- |  |                                      |
|--|--------------------------------------|
| 1 วัดตะเคียนทอง  | 6 โรงหมิงเก่า                        |
| 2 สถานีอนามัย บ้านหนองชากแง้ว                            | 7 ศาลเจ้าแม่ทับทิม                   |
| 3 โรงเรียนเทศบาล 1 หนองชากแง้ว , โรงเรียนอนุบาลเพื่อศิรี | 8 ศาลพระเจ้าตากสินมหาราช บ้านชากแง้ว |
| 4 ศูนย์สาธารณสุขมูลฐานชุมชนบ้านชากแง้ว                   | 9 โรงจี้ บ้านชากแง้ว                 |
| 5 ที่พักระบายตรง บ้านหนองชากแง้ว                         |                                      |

# ตลกร้ายใน ชวพรแก้ว

- 1 วิถีตะต๋อยของ  
2 สถาบันอาศรมศิลป์ บ้านคนของชาพรแก้ว
- 3 โรงเรียนอนุบาลปราสาทพิชัยสิทธิ์
- 4 ศูนย์การเรียนรู้และศูนย์ชุมชน  
ชุมชนบ้านชาพรแก้ว
- 5 ที่พักสายตราชอง บ้านคนของชาพรแก้ว
- 6 โรงเรียนทุ่งท่า
- 7 ตลาดเช้าแม่บัวติม
- 8 ตลาดเช้าเพียงตาเสียมหาราช  
ชุมชนบ้านชาพรแก้ว
- 9 โรงเรียน บ้านชาพรแก้ว



# ดูสถานที่สำคัญ

@ปายชยา



- 1 สวนโมกข์ปาย
- 2 ตลาดเช้าปาย
- 3 สวนสาธารณะเมืองปาย
- 4 สวนพฤกษศาสตร์
- 5 วัดพุทธนิคม
- 6 วัดพุทธนิคม
- 7 วัดพุทธนิคม
- 8 วัดพุทธนิคม
- 9 สวนสาธารณะ







ประเพณีประเพณี @ชุมชนบ้านซำแก้ว



JUNE  
หิมพาน

สงกรานต์ 5 เดือน 5 ศาลปู่สี (จังหวัดขอนแก่น) สงกรานต์  
โคราช

เทศกาลประเพณีสงกรานต์บ้านซำแก้ว เป็นงานประเพณีที่ชาวบ้านซำแก้ว  
และใกล้เคียงจะมาร่วมกันเล่นน้ำสงกรานต์กันอย่างสนุกสนานและรื่นเริง  
ประเพณีสงกรานต์บ้านซำแก้วมีขึ้นในวันที่ 14, 15 และ 16 เดือน 5



เทศกาลประเพณีสงกรานต์บ้านซำแก้ว เป็นงานประเพณีที่ชาวบ้านซำแก้ว  
และใกล้เคียงจะมาร่วมกันเล่นน้ำสงกรานต์กันอย่างสนุกสนานและรื่นเริง  
ประเพณีสงกรานต์บ้านซำแก้วมีขึ้นในวันที่ 14, 15 และ 16 เดือน 5

SEPTEMBER  
ภัตตาคาร





ภาคผนวก

แหล่งท่องเที่ยวทางวัฒนธรรมมีความแตกต่างจากแหล่งท่องเที่ยวประเภทอื่นๆ เนื่องจากวัฒนธรรมเป็นมรดกแห่งสังคม มีทั้งส่วนจับต้องได้และจับต้องไม่ได้ เช่น ศิลปะขนบธรรมเนียมประเพณี รูปแบบการดำรงชีวิต การแต่งกาย เครื่องมือเครื่องใช้ อาหารการกิน งานเทศกาล ประเพณี เป็นต้น นอกจากนี้ วัฒนธรรมยังเป็นการส่งเสริมประสบการณ์ ความสำเร็จ และภูมิปัญญาทั้งหมดที่ได้ช่วยให้มนุษย์ในสังคมนั้นๆอยู่รอด และความเจริญสืบต่อได้ และเป็นอยู่มาจนถึงปัจจุบัน และสามารถเจริญงอกงามต่อไป

ประเทศไทยมีวัฒนธรรมที่มีความหลากหลายและมีเอกลักษณ์เฉพาะในแต่ละท้องถิ่น ซึ่งเป็นจุดดึงดูดสำคัญด้านการท่องเที่ยว แต่การเปิดพื้นที่ทางวัฒนธรรมเพื่อเป็นแหล่งท่องเที่ยวอย่างรู้เท่าไม่ถึงการณ์หรือขาดการจัดการที่ดีทำให้คุณค่าทางวัฒนธรรมและสภาพแวดล้อมทางวัฒนธรรมเกิดการเปลี่ยนแปลง ซึ่งอาจส่งผลกระทบต่อวิถีชีวิตความเป็นอยู่ของชุมชนท้องถิ่นจนขาดความเป็นเอกลักษณ์ดั้งเดิมของพื้นที่และส่งผลกระทบต่อการท่องเที่ยวในที่สุด

**แหล่งท่องเที่ยวทางวัฒนธรรม (Cultural Attraction)** หมายถึง แหล่งท่องเที่ยวที่มีคุณค่าทางศิลปะและขนบธรรมเนียมประเพณีที่บรรพบุรุษได้สร้างสรรค์และถ่ายทอดเป็นมรดกสืบทอดกันมา แหล่งท่องเที่ยวประเภทนี้ประกอบด้วยงานประเพณี วิถีชีวิตความเป็นอยู่ของผู้คน การแสดงศิลปวัฒนธรรม สินค้าพื้นเมืองการแต่งกาย ภาษา ชนเผ่า เป็นต้น

**การท่องเที่ยวเชิงวัฒนธรรม (Cultural Tourism)** หมายถึง การท่องเที่ยวเพื่อชมสิ่ง que แสดงความเป็นวัฒนธรรม เช่น ปราสาท พระราชวัง วัด โบราณสถาน โบราณวัตถุประเพณี วิธีการดำเนินชีวิต ศิลปะทุกแขนง และสิ่งต่างๆ ที่แสดงถึงความเจริญรุ่งเรืองที่มีการพัฒนาให้เหมาะสมกับสภาพแวดล้อม การดำเนินชีวิตของบุคคลในแต่ละยุคสมัยผู้ท่องเที่ยวจะได้รับทราบประวัติความเป็นมา ความเชื่อ มุมมอง ความคิด ความศรัทธาความนิยมของบุคคลในอดีตที่ถ่ายทอดมาถึงคนรุ่นปัจจุบันผ่านสิ่งเหล่านี้

**มาตรฐานคุณภาพแหล่งท่องเที่ยวทางวัฒนธรรม (Cultural Attraction Standard)** หมายถึง แหล่งท่องเที่ยวทางวัฒนธรรมที่มี องค์ประกอบ 3 ประการ คือ คักยภาพในการดึงดูดใจด้านการท่องเที่ยว คักยภาพในการรองรับด้านการท่องเที่ยว และการบริหารจัดการ ทั้งนี้ในแต่ละองค์ประกอบจะมีหลักเกณฑ์ และดัชนีชี้วัดในการพิจารณาความมีคักยภาพ ความมีประสิทธิภาพ และความมีคุณภาพ เพื่อใช้ในการประเมินมาตรฐานของแหล่งท่องเที่ยวทางวัฒนธรรมนั้นด้วย

### **องค์ประกอบที่ 1 คักยภาพในการดึงดูดใจด้านการท่องเที่ยว**

สำหรับองค์ประกอบด้านคักยภาพในการดึงดูดใจด้านการท่องเที่ยวของแหล่งท่องเที่ยวทางวัฒนธรรมมีหลักเกณฑ์ในการพิจารณา 2 ด้าน ได้แก่

#### **1. คุณค่าทางศิลปวัฒนธรรม** ประกอบด้วย 7 ดัชนีชี้วัด ได้แก่

- 1) ความเป็นเอกลักษณ์ด้านวิถีชีวิต ภูมิปัญญา และองค์ความรู้
- 2) ความต่อเนื่องของการสืบสานวัฒนธรรมประเพณี
- 3) ความงดงามทางศิลปวัฒนธรรม
- 4) ความสามารถในการสืบทอดภูมิปัญญาและองค์ความรู้อย่างต่อเนื่อง
- 5) ความเป็นมาทางประวัติศาสตร์ วัฒนธรรมประเพณีที่สืบค้นได้
- 6) ความผูกพันต่อท้องถิ่น
- 7) ความเข้มแข็งในการรักษาเอกลักษณ์

#### **2. คักยภาพทางกายภาพและการจัดกิจกรรมการท่องเที่ยว**

ประกอบด้วย 3 ดัชนีชี้วัด ได้แก่

- 1) การเข้าถึงแหล่งท่องเที่ยว
- 2) ความปลอดภัยด้านการท่องเที่ยว
- 3) ความหลากหลายของกิจกรรมการท่องเที่ยว

### **องค์ประกอบที่ 2 คักยภาพในการรองรับด้านการท่องเที่ยว**

ศักยภาพในการรองรับด้านท่องเที่ยว หมายถึง องค์ประกอบต่างๆ ที่มีส่วนช่วยเสริมแหล่งวัฒนธรรมนั้นๆ ให้มีความสำคัญ มีความเหมาะสมในการจัดการท่องเที่ยว ตัวอย่างเช่น แหล่งวัฒนธรรมอาจมีความดึงดูดใจด้านการท่องเที่ยวสูงแต่มีข้อจำกัดสูงในการพัฒนาสิ่งอำนวยความสะดวกขั้นพื้นฐาน ทำให้นักท่องเที่ยวไม่นิยมเข้าไปท่องเที่ยว ทำให้ศักยภาพในการจัดการด้านการท่องเที่ยวลดลงไปด้วยสำหรับศักยภาพในการรองรับด้านการท่องเที่ยว มีหลักเกณฑ์ในการพิจารณา 2 ด้าน ได้แก่

1. ศักยภาพในการพัฒนาสิ่งอำนวยความสะดวกขั้นพื้นฐาน
2. ศักยภาพในการพัฒนาการท่องเที่ยวจากปัจจัยภายนอก

### **องค์ประกอบที่ 3 การบริหารจัดการ**

การบริหารจัดการแหล่งท่องเที่ยว หมายถึง ความสามารถในการควบคุมดูแล การดำเนินงาน การจัดการแหล่งท่องเที่ยว โดยมีองค์ประกอบที่เกี่ยวข้อง ได้แก่

- 1) ด้านการจัดการท่องเที่ยวเพื่อให้เกิดความยั่งยืน ประกอบด้วย การจัดการด้านการอนุรักษ์แหล่งท่องเที่ยว และการจัดการด้านการท่องเที่ยว
- 2) การจัดการด้านการให้ความรู้และการสร้างจิตสำนึก โดยพิจารณาจากการดำเนินงานขององค์กรที่ดูแลรับผิดชอบพื้นที่ในการสร้างเสริมจิตสำนึกและการเรียนรู้ในเรื่องคุณค่าของแหล่งวัฒนธรรมแก่นักท่องเที่ยว เจ้าหน้าที่ดูแลพื้นที่ ผู้ประกอบการ และชุมชนท้องถิ่นที่อยู่โดยรอบแหล่งท่องเที่ยว
- 3) การจัดการด้านเศรษฐกิจและสังคม พิจารณาจากการมีส่วนร่วมของชุมชนในกิจกรรมการท่องเที่ยว โดยการเปิดโอกาสให้ประชาชนหรือชุมชน ได้มีส่วนร่วมในการคิด การพิจารณาตัดสินใจ การดำเนินการและร่วมรับผิดชอบในการเรื่องต่างๆที่จะมีผลกระทบต่อประชาชนหรือชุมชนนั้นๆ รวมทั้งการกระจายรายได้หรือผลประโยชน์สู่ท้องถิ่น

**การท่องเที่ยวโดยชุมชน (Community Base Sustainable Tourism) คือ**

การท่องเที่ยวที่คำนึงถึงความยั่งยืนของสิ่งแวดล้อม สังคม และวัฒนธรรม

กำหนดทิศทางโดยชุมชน จัดการโดยชุมชนเพื่อชุมชน และชุมชนมีบทบาทเป็นเจ้าของมีสิทธิในการจัดการดูแลเพื่อให้เกิดการเรียนรู้แก่ผู้มาเยือน” โดยมองว่าการท่องเที่ยวต้องทำงานครอบคลุม 5 ด้าน พร้อมกัน ทั้งการเมือง เศรษฐกิจ สังคม วัฒนธรรม และสิ่งแวดล้อม โดยมีชุมชนเป็นเจ้าของและมีส่วนในการจัดการ

นอกจากนี้การท่องเที่ยวยังสามารถเป็นเครื่องมือในการพัฒนา โดยใช้การท่องเที่ยวเป็นเงื่อนไขและสร้างโอกาสให้องค์กรชุมชนเข้ามามีบทบาทสำคัญในการวางแผนทิศทางการพัฒนาชุมชนของตนในชุมชน โดยเฉพาะอย่างยิ่งในชุมชนที่มีแนวโน้มว่าการท่องเที่ยวจะรุกคืบเข้าไปถึง หรือต้องการเปิดเผยชุมชนของตนให้เป็นที่รู้จักในวงกว้าง ให้มีการสร้างให้เกิดกระบวนการเรียนรู้เกี่ยวกับการวางแผน การบริหารจัดการทรัพยากรและกระจายอำนาจการตัดสินใจโดยเน้นความสำคัญของการจัดการธรรมชาติแวดล้อมและใช้การท่องเที่ยวเป็นเครื่องมือในการพัฒนาชุมชนไปพร้อมกัน

### **แหล่งท่องเที่ยวเชิงวัฒนธรรม**

ความหมายของการท่องเที่ยวเชิงวัฒนธรรมเป็นการศึกษาหาความรู้ในพื้นที่หรือบริเวณที่มีคุณลักษณะที่สำคัญทางประวัติศาสตร์และวัฒนธรรม มีการบอกเล่าเรื่องราวในการพัฒนาทางสังคมและมนุษย์ผ่านทางประวัติศาสตร์อันเป็นผลเกี่ยวเนื่องกับวัฒนธรรม องค์ความรู้ และการให้คุณค่าของสังคม โดยสถาปัตยกรรมที่มีคุณค่าหรือสภาพแวดล้อมอย่างธรรมชาติ ที่สามารถแสดงออกให้เห็นถึงความสวยงามและประโยชน์ที่ได้รับจากธรรมชาติ สามารถสะท้อนให้เห็นถึงสภาพชีวิตความเป็นอยู่ของคนในแต่ละยุคสมัยได้เป็นอย่างดี ไม่ว่าจะเป็นสภาพทางเศรษฐกิจ สังคม หรือขนบธรรมเนียมประเพณี



## ความสำคัญการพัฒนาการท่องเที่ยวชุมชนอย่างยั่งยืน

การท่องเที่ยวโดยชุมชน เป็นหนึ่งในการท่องเที่ยวอย่างยั่งยืน เป็นการพัฒนาที่ครอบคลุม 3 มิติ ได้แก่ มิติด้านสังคม มิติด้านสิ่งแวดล้อม และมิติด้านเศรษฐกิจ ที่ดำเนินงานอย่างสมดุล มีวิธีการพัฒนาการท่องเที่ยวโดยชุมชนแบบภาคีเครือข่ายด้วยการบูรณาการความร่วมมือ บูรณาการทรัพยากรและงบประมาณของทุกหน่วยงาน ทุกภาคส่วน

## แนวคิดการพัฒนาการท่องเที่ยวชุมชนอย่างยั่งยืน

### ทฤษฎีการท่องเที่ยวชุมชน

สถาบันการท่องเที่ยวโดยชุมชน ได้ให้คำนิยามของการท่องเที่ยวโดยชุมชน (Community – Based Tourism) ว่าเป็นการท่องเที่ยวที่คำนึงถึงความยั่งยืนของสิ่งแวดล้อม สังคม และวัฒนธรรม กำหนดทิศทางโดยชุมชน จัดการโดยชุมชนเพื่อชุมชนและชุมชนมีบทบาทเป็นเจ้าของมีสิทธิในการจัดการดูแลเพื่อให้เกิดการเรียนรู้แก่ผู้มาเยือน (<http://www.cbt-i.org>)

**องค์ประกอบของการจัดการท่องเที่ยวโดยชุมชน** องค์ประกอบหลักของ CBT มีอยู่ 4 ด้าน

- 1) ทรัพยากรธรรมชาติและวัฒนธรรม
- 2) องค์กรชุมชน
- 3) การจัดการ
- 4) การเรียนรู้

ประเด็นสำคัญของแต่ละองค์ประกอบของ CBT ได้แก่

### 1. ด้านทรัพยากรธรรมชาติและวัฒนธรรม

1.1 ชุมชนมีฐานทรัพยากรธรรมชาติที่อุดมสมบูรณ์ และมีวิธีการผลิตที่พึ่งพาและใช้ทรัพยากรธรรมชาติอย่างยั่งยืน

1.2 ชุมชนมีวัฒนธรรมประเพณีที่เป็นเอกลักษณ์เฉพาะถิ่น

## 2. ด้านองค์กรชุมชน

2.1 ชุมชนมีระบบสังคมที่เข้าใจกัน

2.2 มีปราชญ์ หรือผู้มีความรู้ และทักษะในเรื่องต่าง ๆ หลากหลาย

2.3 ชุมชนรู้สึกเป็นเจ้าของและเข้ามามีส่วนร่วมในกระบวนการพัฒนา

## 3. ด้านการจัดการ

3.1 มีกฎ-กติกาในการจัดการสิ่งแวดล้อม วัฒนธรรม และการท่องเที่ยว

3.2 มีองค์กรหรือกลไกในการทำงานเพื่อจัดการการท่องเที่ยว และสามารถเชื่อมโยงการท่องเที่ยวกับการพัฒนาชุมชนโดยรวมได้

3.3 มีการกระจายผลประโยชน์ที่เป็นธรรม

3.4 มีกองทุนที่เอื้อประโยชน์ต่อการพัฒนาเศรษฐกิจและสังคมของชุมชนด้านการเรียนรู้

3.5 ลักษณะของกิจกรรมการท่องเที่ยวสามารถสร้างการรับรู้ และความเข้าใจในวิถีชีวิตและวัฒนธรรมที่แตกต่าง

3.6 มีระบบจัดการให้เกิดกระบวนการเรียนรู้ระหว่างชาวบ้านกับผู้มาเยือน

3.7 สร้างจิตสำนึกเรื่องการอนุรักษ์ทรัพยากรธรรมชาติและวัฒนธรรมทั้งในส่วนของชาวบ้านและผู้มาเยือน

## 4. ด้านการเรียนรู้

4.1 ลักษณะของกิจกรรมการท่องเที่ยวสามารถสร้างการรับรู้ และความเข้าใจในวิถีชีวิตและวัฒนธรรมที่แตกต่าง

4.2 มีระบบจัดการให้เกิดกระบวนการเรียนรู้ระหว่างชาวบ้านกับผู้มาเยือน

4.3 สร้างจิตสำนึกเรื่องการอนุรักษ์ทรัพยากรธรรมชาติและวัฒนธรรม ทั้งใน ส่วนของชาวบ้านและผู้มาเยือน

CBT กับการพัฒนาชุมชนอย่างเป็นทางการ การท่องเที่ยวมีความสัมพันธ์กับการพัฒนาชุมชนอย่างเป็นทางการ เนื่องจากทรัพยากรการท่องเที่ยว กับทรัพยากรที่ชุมชนใช้เป็นฐานการผลิตเป็นทรัพยากรเดียวกัน วัฒนธรรมธรรมชาติและสังคมเป็นตัวขับเคลื่อนเรื่องจิตวิญญาณของชุมชน ในการสร้างสัมพันธ์กันภายในชุมชนและการสัมพันธ์กับภายนอก ควรจะเชื่อมโยงให้เห็นการท่องเที่ยวกับการพัฒนาชุมชนอย่างเป็นทางการ

### หลักการของการท่องเที่ยวโดยชุมชน

การท่องเที่ยวโดยชุมชน ที่ใช้การท่องเที่ยวเป็นเครื่องมือในการพัฒนาชุมชนมี หลักการดังนี้

1. ชุมชนเป็นเจ้าของ
2. ชาวบ้านเข้ามามีส่วนร่วมในการกำหนดทิศทางและตัดสินใจ
3. ส่งเสริมความภาคภูมิใจในตนเอง
4. ยกกระดับคุณภาพชีวิต
5. มีความยั่งยืนทางด้านสิ่งแวดล้อม
6. คงเอกลักษณ์และวัฒนธรรมท้องถิ่น
7. ก่อให้เกิดการเรียนรู้ระหว่างคนต่างวัฒนธรรม
8. เคารพในวัฒนธรรมที่แตกต่างและศักดิ์ศรีความเป็นมนุษย์
9. เกิดผลตอบแทนที่เป็นธรรมแก่คนท้องถิ่น
10. มีการกระจายรายได้สู่สาธารณประโยชน์ของชุมชน

การที่จะให้ชุมชนดำเนินการท่องเที่ยวตามหลักการดังกล่าวข้างต้น มีความจำเป็นที่จะต้องเตรียมความพร้อมและสร้างความเข้มแข็งให้กับชุมชนในการจัดการการท่องเที่ยว ในขณะที่เดียวกันก็ต้องรณรงค์กับคนในสังคมให้เห็นความแตกต่างของการท่องเที่ยวโดยชุมชนกับการท่องเที่ยวทั่วไป กระตุ้นให้คนในสังคมเห็นความสำคัญและเป็นนักท่องเที่ยวที่สนใจการแลกเปลี่ยนเรียนรู้ระหว่างเจ้าของบ้านกับผู้มาเยือน นอกจากนี้ยังเป็นการเพิ่มการรับรู้และความเข้าใจในบทบาทของชุมชนท้องถิ่นต่อการอนุรักษ์ทรัพยากรธรรมชาติและเป็นการปลุกใจหรือสนับสนุนให้เกิดความต่อเนื่องในการทำงานอนุรักษ์ทั้งด้านธรรมชาติและวัฒนธรรม

การท่องเที่ยวโดยชุมชนไม่ได้เกิดจากการตอบคำถามว่า ชุมชนจะได้ประโยชน์อย่างไรจากการท่องเที่ยว แต่เป็นการสร้างโจทย์ใหม่ว่า การท่องเที่ยวจะเป็นประโยชน์ต่อการพัฒนาชุมชนได้อย่างไร

### **การท่องเที่ยวกับการพัฒนาชุมชน**

จากการประชุมระดับโลกเรื่องสิ่งแวดล้อมโลก Earth Summit ในปี 2535 นับเป็นจุดเริ่มในการผลักดันความคิดเรื่อง การพัฒนาที่ยั่งยืน ส่งอิทธิพลถึงการให้ความสำคัญเรื่อง การท่องเที่ยวที่ยั่งยืน จากกระแสการพัฒนาการท่องเที่ยว 3 ประการ กล่าวคือ

1. กระแสความต้องการอนุรักษ์ทรัพยากรธรรมชาติและสิ่งแวดล้อม
2. กระแสความต้องการของนักท่องเที่ยวที่สนใจการท่องเที่ยวเพื่อการเรียนรู้
3. กระแสความต้องการในการพัฒนาคนและให้ความสำคัญกับการมีส่วนร่วมของชุมชนท้องถิ่น

การท่องเที่ยวโดยชุมชนเป็นความพยายามหนึ่งของการสร้างทางเลือกในการพัฒนาในประเด็นการท่องเที่ยวที่ให้คุณในชุมชนเข้ามามีส่วนร่วมและได้รับประโยชน์จากท่องเที่ยว และมีบทบาทในการกำหนดทิศทางการพัฒนา

### **หลักการของการพัฒนาท่องเที่ยวโดยชุมชน**

**1. ความหมายของการท่องเที่ยวโดยชุมชน (Community – Based Tourism)** คือ การท่องเที่ยวที่คำนึงถึงความยั่งยืนของสิ่งแวดล้อม สังคม และวัฒนธรรมของชุมชน กำหนดทิศทางโดยชุมชน จัดการโดยชุมชน เพื่อชุมชน และชุมชน มีบทบาทเป็นเจ้าของในการจัดการ ดูแล เพื่อให้เกิดการเรียนรู้แก่ผู้มาเยือน

### **2. องค์ประกอบของการท่องเที่ยวโดยชุมชน มี 7 องค์ประกอบ**

#### **2.1 เมืองค์กร/กลไก ในการบริหารจัดการท่องเที่ยว**

(1) เมืองค์กร/กลไก ที่เกิดจากการรวมตัวของคนในชุมชน เพื่อเป็นแกนนำในการบริหารจัดการท่องเที่ยว

(2) การมีส่วนร่วมของสมาชิกและชุมชนในการพัฒนาการท่องเที่ยว

#### **2.2 มีระบบการบริหารจัดการท่องเที่ยวที่ยั่งยืน**

(1) มีระบบบริหารจัดการท่องเที่ยวของชุมชน และกฎกติกาที่ใช้ในการบริหารการท่องเที่ยว และสามารถเชื่อมโยงกับการพัฒนาด้านอื่นๆ ของชุมชน

(2) การเสริมศักยภาพของคนในกลุ่มท่องเที่ยวและชุมชน

(3) การปฏิบัติตามกฎระเบียบและรูปแบบที่ใช้สำหรับบริหารจัดการท่องเที่ยวของชุมชน

(4) การตลาดและประชาสัมพันธ์อย่างต่อเนื่องเพื่อสร้างรายได้ทางการท่องเที่ยวให้เกิดขึ้นกับชุมชนอย่างยั่งยืน

#### **2.3 สนับสนุนการพัฒนาคุณภาพชีวิตและเศรษฐกิจของชุมชน**

(1) สนับสนุนการพัฒนาชุมชน

(2) กระจายรายได้ที่เกิดจากการท่องเที่ยวชุมชนอย่างเป็นธรรมและสร้างโอกาสในการมีรายได้เสริม

#### 2.4 ส่งเสริมวัฒนธรรมของชุมชน

- (1) กลุ่มท่องเที่ยวมีข้อมูลและความรู้เกี่ยวกับวัฒนธรรมในท้องถิ่น
- (2) มีการถ่ายทอดวัฒนธรรมจากภายในสู่คนภายนอก
- (3) มีกฎ กติกา และแนวทางเพื่อเคารพและปกป้องวัฒนธรรมชุมชน
- (4) กลุ่มท่องเที่ยวมีการส่งเสริม อนุรักษ์ พื้นฟู และสืบทอดวัฒนธรรม

#### 2.5 มีส่วนในการดูแลรักษาสิ่งแวดล้อมร่วมกับชุมชน

- (1) กลุ่มท่องเที่ยวมีข้อมูลด้านทรัพยากรธรรมชาติและสิ่งแวดล้อม
- (2) มีการออกแบบกิจกรรมท่องเที่ยวที่คำนึงถึงการจัดการทรัพยากรธรรมชาติและสิ่งแวดล้อมที่ยั่งยืน

(3) จัดการทรัพยากรธรรมชาติและสิ่งแวดล้อมอย่างยั่งยืนและอนุรักษ์ความหลากหลายทางชีวภาพ

- (4) มีการป้องกัน จัดการ และแก้ไขปัญหาเฉพาะ

#### 2.6 สร้างการเรียนรู้

(1) กิจกรรมการท่องเที่ยวสามารถสร้างการเรียนรู้ ความเข้าใจในวิถีชีวิต และวัฒนธรรมของชุมชน ให้แก่ผู้มาเยือน

(2) สร้างจิตสำนึกและองค์ความรู้ในการอนุรักษ์ทรัพยากรธรรมชาติและวัฒนธรรม ทั้งคนในชุมชนและผู้มาเยือน

2.7 มีการบริการที่ดีและปลอดภัย ทั้งด้านที่พัก ยานพาหนะ นักสื่อความหมายท้องถิ่น เจ้าของบ้าน และการประสานงานที่ดีระหว่างกลุ่มในชุมชนเพื่อให้บริการ

### 3. ประโยชน์ที่ชุมชนได้รับจากการท่องเที่ยวโดยชุมชน

3.1 การท่องเที่ยวโดยชุมชนมีส่วนร่วมสนับสนุนการจัดการทรัพยากรธรรมชาติโดยชุมชน ความอยู่รอดของชุมชนขึ้นอยู่กับฐาน

ทรัพยากรธรรมชาติวิถีชีวิตและวัฒนธรรมของชุมชน คนในชุมชนมีความเชื่อมโยงผูกพันกับทรัพยากร ดิน น้ำ ป่า การท่องเที่ยวโดยชุมชนเป็นเครื่องมือในการส่งเสริมการจัดการทรัพยากรอย่างยั่งยืน สร้างความภาคภูมิใจให้กับชุมชนในการเผยแพร่ภูมิปัญญาในการจัดการ ทรัพยากร สร้างสรรค์กิจกรรมการท่องเที่ยวให้ผู้มาเยือนมีส่วนร่วมในการอนุรักษ์ สร้างความร่วมมือของหน่วยงานในการทำงานเป็นพันธมิตรร่วมกับชุมชนในการอนุรักษ์ทรัพยากรธรรมชาติและสิ่งแวดล้อม

### 3.2 การท่องเที่ยวโดยชุมชนมีส่วนร่วมสนับสนุนการฟื้นฟูวัฒนธรรมท้องถิ่น

วิถีชีวิตและวัฒนธรรมเป็นสิ่งที่บอกถึงอัตลักษณ์ความเป็นชุมชน ความเข้มแข็งของชุมชนจะทำให้ชุมชนสามารถปรับตัวให้อยู่ในสังคมโดยที่ยังคงอนุรักษ์วัฒนธรรมและประยุกต์ให้สอดคล้องกับยุคสมัย มีการสืบทอดสู่คนรุ่นหลังได้อย่างต่อเนื่อง การท่องเที่ยวโดยชุมชนเป็นเครื่องมือในการสร้างความภาคภูมิใจให้กับคนในชุมชนในการนำเสนอ “ของดี” ชุมชนให้คนภายนอกได้รับรู้ ทำให้เกิดการสืบค้น ถ้ายทอด และฟื้นฟูวัฒนธรรมจากรุ่นสู่รุ่น ชุมชนมีการบริหารจัดการและร่วมกันกำหนดว่าวิถีชีวิตและวัฒนธรรมอะไรบ้างที่ชุมชนพร้อมในการนำเสนอและสร้างการเรียนรู้แก่ผู้มาเยือน ตลอดจนมีแนวทางปฏิบัติตัวสำหรับนักท่องเที่ยว การที่นักท่องเที่ยวสนใจแลกเปลี่ยนเรียนรู้วิถีชีวิตและวัฒนธรรมคน ท้องถิ่น เป็นตัวกระตุ้นอีกทางหนึ่งที่ทำให้ชุมชนเกิดความภาคภูมิใจ และมีชีวิตชีวาในการนำเสนอข้อมูล สามารถสร้างการมีส่วนร่วมให้กับนักท่องเที่ยวในกิจกรรมทางวัฒนธรรมของตน ทำให้เยาวชนคนรุ่นหลังเห็นคุณค่าของชุมชนตนเอง

### 3.3 การท่องเที่ยวโดยชุมชนมีส่วนร่วมสนับสนุนการพัฒนาคน

ความภาคภูมิใจในความเป็นท้องถิ่น หรือชาติพันธุ์ ความร่วมมือและความสามัคคีของคนในชุมชน การมีพื้นที่ทางสังคม ได้รับการยอมรับจากคนภายนอก เป็นหัวใจสำคัญของการดำรงไว้ซึ่งความเป็นชุมชน การท่องเที่ยวโดยชุมชนช่วยให้คนในชุมชนได้มีส่วนร่วมและกำหนดบทบาทของชุมชนต่อการท่องเที่ยว มีกระบวนการในการจัดการความรู้ภายในชุมชน สร้างระบบในการบริหารจัดการและแก้ไขปัญหาการท่องเที่ยวภายในชุมชนโดย

ชุมชนเอง มีการพัฒนาทักษะและเพิ่มเติมความรู้ใหม่ให้กับสมาชิกในชุมชนในการบริหารจัดการท่องเที่ยว ให้คนในชุมชนมีความเชื่อมั่นในการนำเสนอปัญหาและความต้องการกับหน่วยงานภายนอก นำเสนอประสบการณ์และความสำเร็จในการพัฒนาให้กับคนและหน่วยงานที่มาศึกษา-ดูงาน นอกจากนี้เป็นการพัฒนา “คนใน” แล้วยังให้การศึกษากับ “คนนอก” ด้วย

**3.4 การท่องเที่ยวโดยชุมชนมีส่วนสนับสนุนเศรษฐกิจชุมชนและคุณภาพชีวิตคนท้องถิ่น** การท่องเที่ยวเป็นการดึงคนจากภายนอกมาเรียนรู้ชุมชนแรงจูงใจที่ให้นักท่องเที่ยวเข้ามาในชุมชนคือ วิถีชีวิตที่แตกต่าง วัฒนธรรมดั้งเดิม และแหล่งท่องเที่ยวที่มีความอุดมสมบูรณ์ จุดดึงดูด คือ วิถีชีวิตที่เรียบง่ายและมีการดำรงชีวิตที่ผูกพันกับธรรมชาติ การท่องเที่ยวโดยชุมชนจึงเป็นรายได้เสริมที่สามารถนำรายได้นั้นไปดำรงชีพ โดยที่คนในชุมชนยังคงดำเนินวิถีดั้งเดิมหรือเป็นการสร้างทางเลือกเรื่องรายได้ ให้กับบางครอบครัว ในการสร้างอาชีพเสริมที่เกี่ยวข้องกับการท่องเที่ยว สร้างงานให้กับคนในชุมชนการท่องเที่ยว โดยชุมชน จัดสรรรายได้จากการท่องเที่ยวสนับสนุนกิจกรรมการพัฒนาชุมชนและสาธารณประโยชน์





## เอกสารอ้างอิง

กรมการท่องเที่ยว กระทรวงการท่องเที่ยวและกีฬา . 2557 . **คู่มือการตรวจประเมิน**

**มาตรฐานคุณภาพแหล่งท่องเที่ยวทางวัฒนธรรม**

<http://newdot2.samartmultimedia.com/home/details/5/6407/24731>

ไกรฤกษ์ ปิ่นแก้ว **คู่มือการจัดกิจกรรม** ภาควิชาการจัดการธุรกิจระหว่างประเทศ

<http://tourism-dan1.blogspot.com/>

องค์การบริหารการพัฒนาพื้นที่พิเศษเพื่อการท่องเที่ยวอย่างยั่งยืน (องค์การมหาชน)

**คู่มือเกณฑ์มาตรฐานการบริหารจัดการแหล่งท่องเที่ยวโดยชุมชนโดย สำนัก  
ท่องเที่ยวโดยชุมชน**

<http://www.gspa.buu.ac.th/roc/images/stories/food/up2/1.pdf>

**คู่มือ. หลักสูตรการจัดกิจกรรม. การพัฒนาผู้นำการท่องเที่ยวโดยชุมชน. CBT  
Change Agent Training Handbook**

พจนา สวนศรี. 2546. **เอกสารการสอนชุดวิชา หน่วยที่ 8-15 การจัดการ**

**นันทนาการและการท่องเที่ยวทางธรรมชาติ.** นนทบุรี :

มหาวิทยาลัยสุโขทัยธรรมมาธิราช.

พรจิต พิระพัฒน์กุล . 2559 . **การจัดทำแผนที่มรดกภูมิทัศน์วัฒนธรรม**

**และสถาปัตยกรรมพื้นถิ่น ชุมชนชากแง้ว จังหวัดชลบุรี**

พรจิต พิระพัฒน์กุล . 2560 . **ภูมิทัศน์วัฒนธรรมชุมชนจีนโบราณชากแง้ว**

สำนักพิมพ์แห่งจุฬาลงกรณ์มหาวิทยาลัย

วีระพล ทองมา และ ประเจต อำนาง. 2547. **ผลที่เกิดขึ้นจากการจัดกิจกรรมการ**

**ท่องเที่ยวต่อประชาชนในพื้นที่ตำบลแม่แรม อำเภอแม่ริม จังหวัด**

**เชียงใหม่.** เชียงใหม่ : รายงานผลการวิจัย มหาวิทยาลัยแม่ใจ.

วีระพล ทองมา การท่องเที่ยวโดยชุมชน (Community Based Tourism :CBT)

สำหรับการพัฒนาคุณภาพชีวิตของชุมชนในเขตที่ดินป่าไม้ คณะ  
พัฒนาการท่องเที่ยว มหาวิทยาลัยแม่โจ้

[www.dnp.go.th/fca16/file/i49xy4ghqzsh3j1.doc](http://www.dnp.go.th/fca16/file/i49xy4ghqzsh3j1.doc)

[http://www.culture.go.th/culture\\_th/ewt\\_news.php?nid=1716&filename=index](http://www.culture.go.th/culture_th/ewt_news.php?nid=1716&filename=index)

[www.cbt-i.or.th](http://www.cbt-i.or.th)