

คำนำ

จากปัญหาผลิตภัณฑ์สุขภาพที่ไม่มีคุณภาพและอาจก่อให้เกิดอันตรายต่อสุขภาพมีการแพร่กระจายเข้าถึงชุมชนได้ทุกทิศทุกทาง ทั้งจากรถเร่ ตลาดนัด ร้านค้าชุมชน ขายตรง สถานีวิทยุชุมชน อินเทอร์เน็ต ชาวบ้านจึงอาจตกเป็นเหยื่อโดยรู้เท่าไม่ถึงการณ์ ต้องสูญเสียทรัพย์สิน เกิดการเจ็บป่วยหรืออาจเสียชีวิตจากโรคร้าย อาทิ โรคไต มะเร็ง เลือดออกในระบบทางเดินอาหาร เป็นต้น กรมวิทยาศาสตร์การแพทย์ ได้คิดค้นเทคโนโลยีชุดทดสอบอย่างง่าย และจัดทำฐานข้อมูล/แอปพลิเคชันหน้าตาต่างเตือนภัยสุขภาพ เพื่อเสมือนหนึ่งเป็นอาวุธให้ชุมชนใช้ป้องกันและแก้ปัญหาดังกล่าวได้เอง คู่มือองค์ความรู้ฉบับนี้ จัดทำขึ้นเพื่อให้ความรู้ กับประชาชนทั่วไป อาสาสมัครสาธารณสุข เจ้าหน้าที่สังกัดกระทรวงสาธารณสุข สำหรับใช้เป็นคู่มือในการตรวจสอบ เฝ้าระวังอันตรายจากผลิตภัณฑ์สุขภาพด้านอาหาร ยา และเครื่องสำอาง ได้ด้วยตนเอง

ทั้งนี้ คณะผู้จัดทำขอขอบพระคุณอย่างสูง สำหรับทุนสนับสนุนจากสำนักงานคณะกรรมการวิจัยแห่งชาติ และขอขอบคุณกรมวิทยาศาสตร์การแพทย์ ที่ได้สนับสนุนองค์ความรู้ต่าง ๆ ที่เกี่ยวข้อง

คณะผู้จัดทำ

ธันวาคม 2559

สารบัญ

บทที่ 1 บทนำ	1
บทที่ 2 ชุดทดสอบอย่างง่าย	3
บทที่ 3 หน้าต่างเตือนภัยสุขภาพ	18
บทที่ 4 การอ่านฉลากผลิตภัณฑ์สุขภาพ อาหาร ยา และเครื่องสำอาง	36
บทที่ 5 อสม.วิทยาศาสตร์การแพทย์ชุมชน	42
บทที่ 6 ห้องปฏิบัติการวิทยาศาสตร์การแพทย์ชุมชน	44
บทที่ 7 ศูนย์เตือนภัยเฝ้าระวังรับเรื่องร้องเรียน	49



บทที่ 1 บทนำ

ทำไม ??? เราต้องระวัง **ภัย** จากผลิตภัณฑ์สุขภาพด้วย
ฟังจากชื่อแล้ว.....มันน่าจะทำให้เรามีสุขภาพดีนี่นา.....

ก็เพราะความไม่มีจรรยาบรรณของผู้ผลิต
ที่แอบใส่สารอันตรายเข้าไปในผลิตภัณฑ์สุขภาพ
ประเภท อาหาร ยา และเครื่องสำอาง นะสิครับ เช่น
ใส่**บอแรกซ์**ลงไปในหมูดเพื่อให้เป็นหมูแต่ง
กรูบกรอบ ใส่**สเตียรอยด์**ในยาแผนโบราณเพื่อให้
ผู้สูงอายุกินแล้วหายจากการปวดเมื่อย
ใส่**สารปรอท**ในครีมเพื่อทำให้สาว ๆ หน้าขาวใส
โดยที่ไม่คำนึงถึงอันตรายของสารเหล่านั้นที่จะเกิด
ขึ้นกับผู้บริโภคเลย



ทุกคนรู้หรือไม่ครับว่า อันตรายเหล่านี้เราสามารถตรวจสอบและ
เฝ้าระวังภัยได้ด้วยตนเอง ด้วยอาวุธ “เทคโนโลยี” ที่ **กรมวิทยาศาสตร์
การแพทย์** กระทรวงสาธารณสุข พยายามคิดค้นขึ้น.....เรามาลองดูกัน
นะครับว่า กรมวิทยาศาสตร์การแพทย์ สร้างอาวุธ อะไรมาให้เราใช้กัน
บ้าง

อาวุธนี้เป็นอาวุธทางปัญญาที่สามารถใช้ได้อย่างง่ายดาย แต่ป้องกัน
ภัยที่จะเกิดขึ้นได้อย่างมหาดศาล

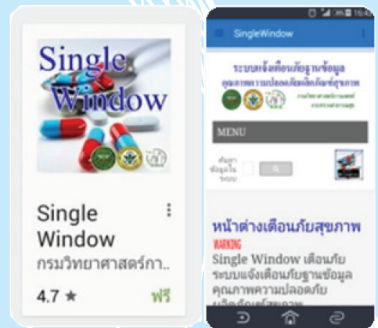
1

เราเรียกว่าเจ้า
"ชุดทดสอบอย่างง่าย"



2

เราเรียกว่าเจ้า
"หน้าต่างเตือนภัยสุขภาพ"



บทที่ 2 ชุดทดสอบอย่างง่าย

อาวฐ ชนิดแรกเรามารู้จักกับเจ้า “ชุดทดสอบอย่างง่าย” ที่จะใช้ตรวจสอบผลิตภัณฑ์สุขภาพอันตรายกันก่อนนะครับ.....

ชุดทดสอบอย่างง่าย (Test Kit) เป็นสิ่งที่นักวิจัยได้คิดค้นขึ้นเพื่อช่วยให้สามารถนำไปตรวจสอบหาสารที่สนใจได้โดยไม่ต้องใช้เครื่องมือวิทยาศาสตร์ราคาแพง.....โดยอาศัยการทำปฏิกิริยากันของสารเคมี ซึ่งเราสามารถสังเกตเห็นผลได้ด้วยตาเปล่า

ข้อดีของชุดทดสอบอย่างง่าย



ก่อนเราจะเริ่มใช้เจ้า “ชุดทดสอบ” เราต้องปฏิบัติดังนี้...นะครับ

1

- อ่านคู่มือการใช้ และข้อควรระวังให้ละเอียดทุกครั้งก่อนใช้งาน

2

- เตรียมอุปกรณ์ในการทดสอบ กระดาษชำระ และถังขยะ

3

- ใส่ถุงมือ ผ่ากันเข็อน

4

- ปูพื้นโต๊ะที่จะทำการทดสอบด้วยกระดาษ

5

- ทดสอบด้วยความระมัดระวัง



เอาละครับ....มาเริ่มเรียนรู้ และ ทำการทดสอบกันเลยนะครับ



**ชุดทดสอบบอแรกซ์
ในอาหาร**

ใช้ตรวจหาสารบอแรกซ์ที่อาจถูกใส่มาในอาหารที่ต้องการให้คนกินรู้สึก ว่ากรอบ อร่อย เต็งตึง เช่น หมูปอด หมูปั้นนมสด ไส้กรอก ลูกชิ้น ทับทิมกรอบ ผลไม้แช่อิ่ม เป็นต้น



สงสัยกันละสิครับว่าสาร “บอแรกซ์” คืออะไร และอันตรายอย่างไร...บอแรกซ์ มีชื่อทางเคมีว่า **โซเดียมบอเรท (Sodium borate) หรือ น้ำประสานทอง ผงกรอบ เฟ่งแซ** เป็น **สารห้ามใช้ในอาหาร** เนื่องจากเป็นพิษต่อไตและสมอง อาจทำให้เกิดอาการ อาทิ อ่อนเพลีย อาเจียน ปวดหัว เบื่ออาหาร ท้องร่วง เยื่อตาอักเสบ และอาจเสียชีวิตได้

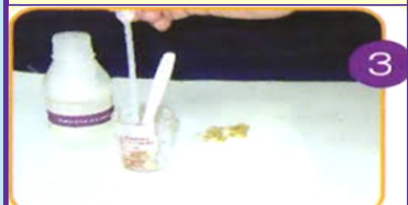
วิธีการใช้ชุดทดสอบง่ายตายมากครับ



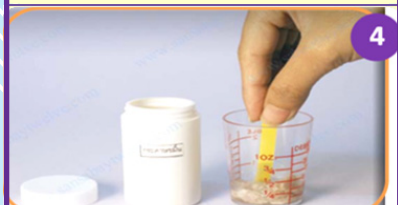
1
สับอาหารออกเป็นชิ้นเล็กๆ
เท่าหัวไม้ขีดไฟ



2
ตักอาหาร 1 ช้อน ใส่ในถ้วย



3
เติมน้ำยาทดสอบบอแรกซ์ลงใน
อาหารจนชุ่ม แล้วควนให้เข้ากัน



4
จุ่มกระดาษขมิ้นให้เปียก
ครึ่งแผ่น

นำกระดาษขมิ้นที่จุ่มในอาหารจนเปียกแล้ววางบนจานกระเบื้องหรือแผ่น
กระจก แล้วนำไปวางไว้กลางแดดนาน 10 นาที



พบ



ไม่พบ



ถ้ากระดาษขมิ้นมี**สีส้มจนถึงแดง**
แสดงว่ามีสารบอแรกซ์ปนอยู่
ครับ.....**อันตราย.....!!!!**

ชุดทดสอบฟอร์มาลินในอาหาร

2



ใช้ตรวจหาสารฟอร์มาลินที่อาจถูกใส่มาในอาหารทะเล อาทิ ฟักสด ปลาหมึกกรอบใส่เย็นตาโฟ สไลบนาง เพื่อป้องกันการเน่าเสีย



ยาฉีดยา หรือยาแดง ก็คือเจ้าสารฟอร์มาลิน
นั่นเองครับ.....บริบอออออออ...น่ากลัววววว



มันทำให้ระคายเคืองระบบทางเดินหายใจ ปวดท้องรุนแรง
ปวดศีรษะ ชัก ช็อค หมดสติ

วิธีใช้ชุดทดสอบฟอร์มาลิน



เทน้ำแช่อาหารที่สงสัยในขวดสารทดสอบที่ 1 ให้ได้ความสูง 1 ใน 3 ของขวด หากไม่มีน้ำแช่อาหาร ให้ใช้น้ำสะอาดรินผ่านอาหารนั้นมาในปริมาณที่พอตรวจได้ (ห้ามบดตัวอย่างเด็ดขาด) ปิดฝา เขย่าจนสารทดสอบในขวดละลายหมด

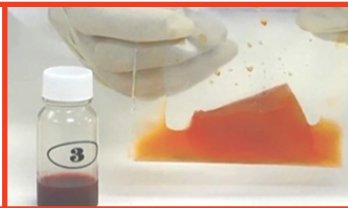


ถ่ายของเหลวจากขวดที่ 1 ลงในขวดสารทดสอบที่ 2 ปิดฝาและเขย่าจนสารทดสอบในขวดละลายหมด



ถ่ายของเหลวจากขวดที่ 2 ลงในขวดสารทดสอบที่ 3 แล้วรีบปิดฝาขวด แกว่งเบาๆ ให้ของเหลวเข้ากัน สังเกตสีที่เกิดขึ้น

ถ้ามีสีเกิดขึ้นตั้งแต่ **สีชมพู จนถึง สีแดง** แสดงว่าน้ำนั้นมีฟอร์มาลินผสมอยู่



อาหารที่ไม่ควรนำมาตรวจฟอร์มาลิน ได้แก่ อาหารที่มีกลิ่นฉุน เช่น ผักชะอม กระถิน และกระเจด สะตอ เพราะผักกลุ่มนี้มีฟอร์มาลินในธรรมชาติ และอาหารทะเลที่ไม่สดมีกลิ่นเหม็น

ชุดทดสอบ
สารกันราในอาหาร

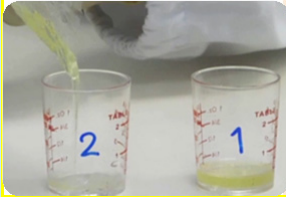


ใช้ตรวจหาสารกันราที่มักจะมีในผักดอง ผลไม้ดองเพื่อไม่ให้เกิด
ฝ้าขาว (รา) ทำให้ดูน่ากิน



สารกันรา (กรดซาลิซิลิก) หรือสารกันบูด เป็นกรดที่มีอันตรายต่อร่างกายมาก เมื่อกินเข้าไปจะทำลายเซลล์ในร่างกายให้ตาย หากกินเข้าไปมากๆ จะทำลายเยื่อบุกระเพาะอาหารและลำไส้ ทำให้เป็นแผลในกระเพาะอาหารและลำไส้ ความดันโลหิตต่ำจนช็อก หรือในบางรายที่กินเข้าไปไม่มากแต่แพ้จะทำให้เป็นผื่นคันขึ้นตามตัว อาเจียนหูอื้อ มีไข้

วิธีใช้ชุดทดสอบสารกันรา



แยกเขียนเลข 1 และ 2 บนถ้วยพลาสติก
เทหรือตัก น้ำดองผักหรือน้ำดองผลไม้ ใส่ถ้วยละ
5 ซี.ซี.



หยดน้ำยาทดสอบกรดซาลิซิลิก 1 ลงในถ้วยที่ 2
จำนวน 1 ซี.ซี.



หยดน้ำยาทดสอบกรดซาลิซิลิก 2 ลงในถ้วยทั้งสอง
ถ้วยละ 1 ซี.ซี. สังเกตสีที่เกิดขึ้นในถ้วยทั้งสอง
ทันทีโดยไม่ต้องเขย่า



ถ้าถ้วยที่ 1 เกิดสีเดียวกับถ้วยที่ 2
(ความเข้มของสีอาจไม่เท่ากัน) แสดง
ว่าอาหารนั้นมีสารกันรา



ถ้าถ้วยที่ 1 ไม่เกิดสีเดียวกับถ้วยที่ 2
แสดงว่าอาหารนั้นไม่มีสารกันรา

ชุดทดสอบหา
สารสเตียรอยด์

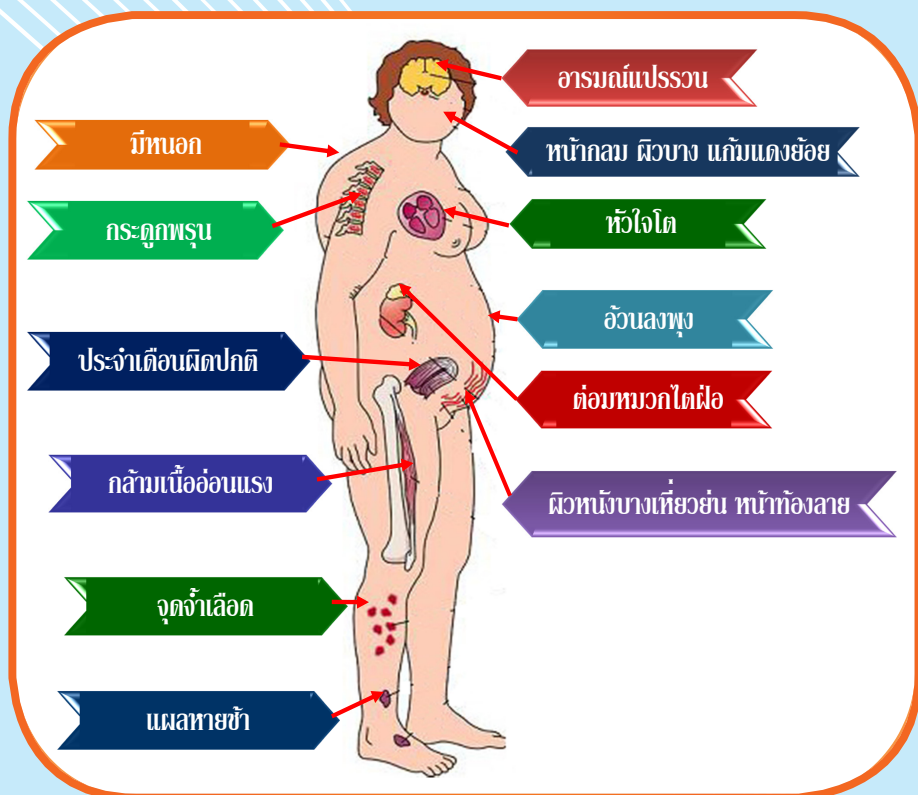


ใช้ตรวจหาสารสเตียรอยด์ 2 ชนิด คือ **เดกซาเมทาโซน (Dexamethasone)** และ **เพรดนิโซโลน (Prednisolone)** ที่แอบใส่มาในยาแผนโบราณ ยาจากสมุนไพร ผลิตภัณฑ์เสริมอาหาร หรือในยาชุด ขายให้ผู้ใช้งาน ผู้สูงอายุ ผู้ป่วยโรคเรื้อรัง เช่น โรคเบาหวาน ความดัน อัมพฤกษ์ อัมพาต มะเร็ง **อวดอ้างสรรพคุณเกินจริง สรรพคุณครอบจักรวาล รักษาได้ทุกโรค**



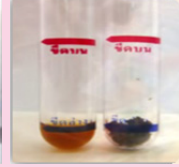
สเตียรอยด์ คือยาแผนปัจจุบัน ที่มีผลข้างเคียงสูง และอาจเป็นอันตรายถึงชีวิตถ้าใช้ไม่ถูกวิธี จึงควรใช้ภายใต้การดูแลของแพทย์อย่างใกล้ชิด หากได้รับเป็นเวลานานทำให้เป็นแผลในกระเพาะอาหาร กระเพาะทะลุ **เลือดออกในกระเพาะจนเสียชีวิต/กระดูกมีผลต่อไต ไตวาย หรือเสียชีวิต** จากความดันโลหิตลดต่ำกระทันหัน

อาการที่สังเกตได้ว่าร่างกายอาจได้รับสารสเตียรอยด์อยู่



(ภาพจาก <http://www.steroidsocial.org/steroid2.html>)

วิธีใช้ชุดทดสอบสารสเตียรอยด์



ยาที่เป็นเม็ด บด/ตัด ให้เป็นชิ้นเล็กๆ ตักใส่ในหลอดทดสอบถึงขีดสีน้ำเงิน ถ้าเป็นยาน้ำ หยดลงในหลอดทดสอบถึงขีดสีน้ำเงิน



เติมน้ำยาละลายตัวอย่างจนถึงขีดสีแดง ปิดจุกให้สนิท เขย่าให้เข้ากันอย่างน้อย 3 นาที ตั้งทิ้งไว้ให้ตกตะกอน (ยาน้ำนำไปทดสอบขั้นตอนต่อไปได้เลย)



ดูตุรสารละลายส่วนใส (ระวังไม่ให้มีฟองอากาศ) หยดลงในหลุมของตลับทดสอบ 4 หยด อ่านผลภายใน 10-15 นาที



หากปรากฏแถบสีม่วงแดงเพียงแถบเดียว ตรงตำแหน่ง C แสดงว่ายานี้^{นั้น}อาจมีเดกซา เมทาโซน และ/หรือ เพรดนิโซโลน



หากปรากฏแถบสีม่วงแดงเพียงแถบเดียว ตรง ตำแหน่ง T หรือไม่ปรากฏแถบใดๆ แสดงว่า ไม่สามารถแปลผลได้ (ควรทดสอบซ้ำ)

ชุดทดสอบ
สารปรอทในเครื่องสำอาง



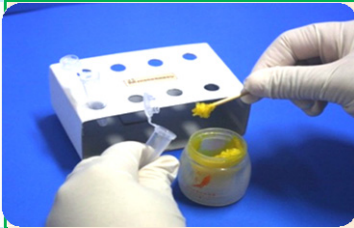
5

ใช้ตรวจหาสารปรอทที่ใส่มาในเครื่องสำอางชนิดครีม
เพื่อหวังผลให้คนใช้หน้าขาวใส



ปรอทเป็นโลหะหนักอันตราย เป็นสารห้ามใช้ในเครื่องสำอาง
พิษสะสมของสารปรอทในผิวหนัง ทำให้ผิวหนังบาง เกิดการแพ้หรือเป็น
แผลเป็น และดูดซึมเข้าสู่กระแสโลหิต ทำลายไต ระบบประสาท เยื่อ
ทางเดินหายใจ ทางเดินปัสสาวะเกิดโรคโลหิตจาง

วิธีใช้ชุดทดสอบหาสารปรอท



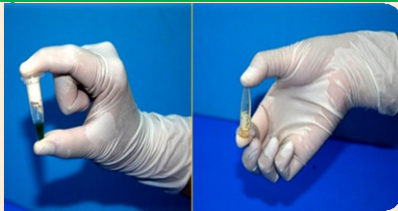
ตักครีมด้วยไม้ตักตัวอย่าง 0.2 กรัม
(ขนาดเท่าเมล็ดถั่วลิสง)



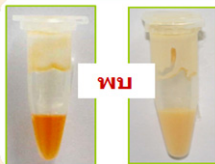
ป้ายครีมโดยรอบผนังด้านในของหลอด
จากขอบบนของหลอดจนถึงกึ่งกลาง
หลอด หนาประมาณ 2 มม.



หยดน้ำยาทดสอบ ประมาณ 0.25
มล. (20 หยด) ลงในหลอด



ปิดฝาหลอดทดสอบคว่ำและหงายเบาๆ
ประมาณ 10-20 ครั้ง อ่านผลทันที



พบ

น้ำยาทดสอบเปลี่ยนเป็นสีส้ม/
เหลืองอมส้ม แสดงว่า พบสารปรอท



ไม่พบ

น้ำยาทดสอบไม่เปลี่ยนสี (สีเขียว)
แสดงว่า ไม่พบสารปรอท

เมื่อเราใช้เจ้า “ชุดทดสอบ” เสร็จแล้วเราต้องปฏิบัติดังนี้...นะครับ

1

- เจือจางสารเคมี ประมาณ 10 เท่า (น้ำ 1 ชัน) ก่อนเททิ้ง

2

- ภาชนะเปล่า แยกทิ้งเป็นขยะแก้ว/พลาสติก

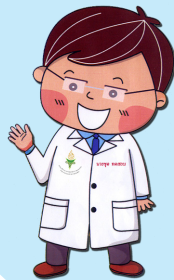
3

- ถู่มือ ทิ้งในถังขยะปกติ

4

- ล้างมือทุกครั้งหลังทำการทดสอบ

ชุดทดสอบแต่ละชนิดมีข้อจำกัดในการใช้งาน เป็นสารเคมีที่ต้องใช้อย่างระมัดระวัง และทำลายก่อนทิ้งให้ถูกวิธี



.....เห็นมั๊ยครับ ใช้งานเหมือนซื้อมันเลยนะครับ....

บทที่ 3 หน้าต่างเตือนภัยสุขภาพ

อันดับที่สอง ผมจะพามารู้จักกับ “หน้าต่างเตือนภัยสุขภาพ” ซึ่งเป็นช่องทางที่เราจะค้นหาผลิตภัณฑ์สุขภาพอันตราย ได้โดยไม่ต้องใช้ชุดทดสอบ....แค่พิมพ์ชื่อผลิตภัณฑ์ที่เราสงสัยแล้วก็ “คลิก” ดูผลได้เลยครับ

หน้าต่างเตือนภัยสุขภาพ เป็นฐานข้อมูลที่กรมวิทยาศาสตร์การแพทย์ จัดทำขึ้นเพื่อรวบรวมข้อมูลผลิตภัณฑ์สุขภาพอันตราย ที่ถูกตรวจและยืนยันผลแล้วโดยศูนย์วิทยาศาสตร์การแพทย์ทั่วประเทศ.....ประชาชนทั่วไปสามารถเข้าไปใช้เพื่อสืบค้นข้อมูล เพื่อประโยชน์ในการระวังภัยได้อย่างง่ายดายครับ



ไปกันเลยครับ.....ผมจะพาทุกคน ไปรู้จักและค้นหาข้อมูลในหน้าต่างเดือน
ภัยสุขภาพกันเลยนะครับ

สมมติ นะครับ ว่ามีคนมาเร่ขายยาแผนโบราณในหมู่บ้าน ชื่อว่า
“ยาผงจินตามณี (ยาผีบอก)” อวดอ้างสรรพคุณครอบจักรวาล ยายผมเห็น
แล้วอยากซื้อใช้



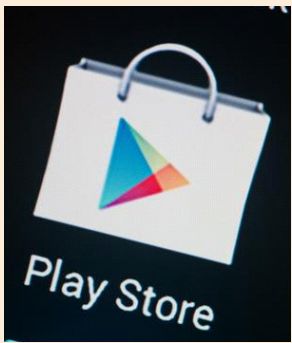
สรรพคุณ ...แก้โรคปวด
ตามข้อ ปวดหลัง ปวดเอว
โรคเก๊าท์ รูมาตอยด์ กระดูก
ทับเส้นประสาท แก้ปวด
ประจำเดือน หอบหืด ภูมิแพ้
ขับสารพิษ ออกจากร่างกาย
แถมมีเลข อย.ด้วยนะ

แต่ผมดูแล้ว สรรพคุณมันครอบจักรวาลเกินไป ยาอะไรจะรักษาได้หลาย
โรคขนาดนี้ ผมสงสัยว่ามันจะใส่สเต็มเตียรอยด์อันตรายหรือเปล่า.....ผม
ก็เข้าไปตรวจสอบใน หน้าต่างเดือนภัยสุขภาพ ได้ทันทีเลยครับ

โทรศัพท์ผมเล่นอินเทอร์เน็ตได้ เป็นระบบปฏิบัติการแอนดรอยด์ (ยี่ห้อซัมซุงและอื่นๆ ถ้าใช้หือไอโฟน จะเป็นระบบปฏิบัติการ ไอโอเอส iOS ต้องใช้งาน หน้าต่างเตือนภัยสุขภาพ ผ่านอินเทอร์เน็ตไม่สามารถติดตั้งแอปพลิเคชันได้) ผมก็ดาวน์โหลดแอปพลิเคชันมาใช้เพื่อค้นหาได้เลยครับ ขั้นตอนง่ายๆ ดังนี้ครับ

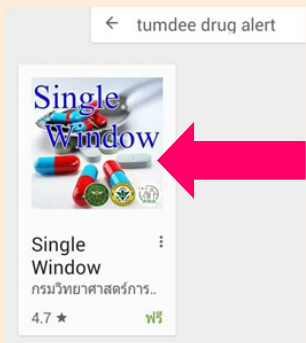
1

ไปที่เพลย์สโตร์ (Play store)



2

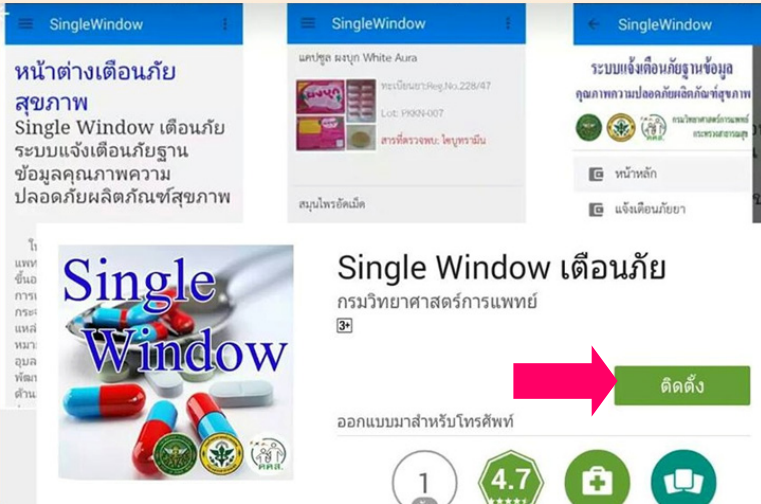
พิมพ์ "tumdee drug alert"



คลิก ที่แอป Single Window

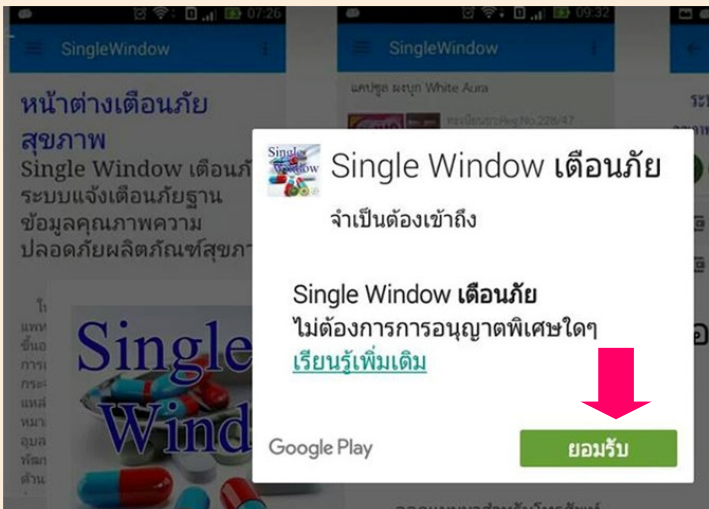
3

คลิก ติดตั้ง



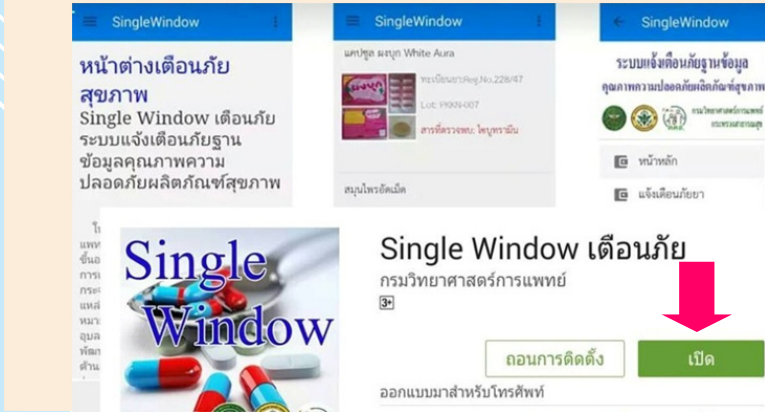
4

คลิก ยอมรับ



5

คลิก เปิด เข้าสู่หน้าต่างเตือนภัยสุขภาพ



6

หน้าจอแสดง

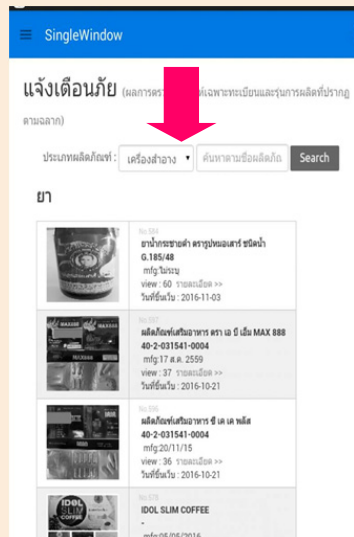
“ระบบแจ้งเตือนภัยฐานข้อมูล ฯ”



7

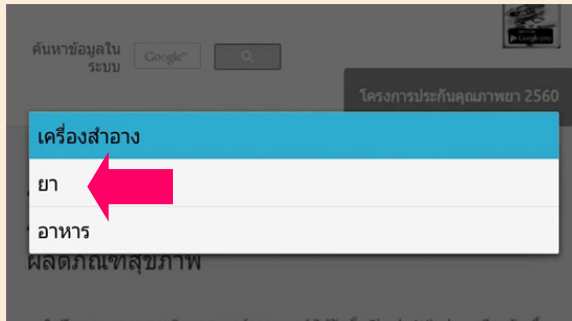
เลื่อนหน้าจอขึ้นจนถึง “แจ้งเตือน

ภัย” คลิกเลือกประเภทผลิตภัณฑ์



8

เลือกประเภทผลิตภัณฑ์เป็น “ยา”



9

ป้อนชื่อ “จินตมณี” คลิก “Search” คลิกที่ “รายละเอียด”

แจ้งเตือนภัย (ผลการตรวจวิเคราะห์เฉพาะทะเบียนและรุ่นการผลิตที่ปรากฏตามฉลาก)

ประเภทผลิตภัณฑ์ : ยา

จินตมณี

Search

ยา

	No. 571 ยาผงจินตมณี(ยาคีนอก) อย 51-2-00338-2-0060 mfg- view : 19 รายละเอียด >> วันที่ขึ้นเว็บ : 2016-09-14
	No. 572 ยาผงจินตมณี(ยาคีนอก) อย 51-2-00338-2-0060 mfg- view : 10 รายละเอียด >> วันที่ขึ้นเว็บ : 2016-09-14
	No. 799 ยาผงจินตมณี (ยาคีนอก) 51-2-00338-2-0060 mfg- view : 169 รายละเอียด >> วันที่ขึ้นเว็บ : 2016-05-10
	No. 98 ยาผงจินตมณี (ยาคีนอก) -บ.ว. น.ก 95/2554 (ปลอม) mfg- view : 4641 รายละเอียด >> วันที่ขึ้นเว็บ : 2015-10-05

จะพบข้อมูล “แจ้งเตือนภัยผลิตภัณฑ์ยาไม่ปลอดภัย” สารที่ตรวจพบ
“Dexamethasone เดกซาเมทาโซน” ยาสเตียรอยด์....

แจ้งเตือนภัยผลิตภัณฑ์ยาไม่ปลอดภัย

รายละเอียดตัวอย่างตามฉลากแจ้ง			
ชื่อผลิตภัณฑ์	ยาผงจินตามณี (ยาฝิ่นอก)		
ทะเบียนเลขที่	51-2-00338-2-0060	วันที่ผลิต	บ.ว.บ.ก. 95/2554
วัน-เดือน-ปีที่ผลิต	-	วันที่สิ้นอายุ	-
ผู้ผลิต	อุตสาหกรรมปุศรายา		
ที่อยู่	นครเวียงจันทน์ ประเทศลาว จังหวัด - โพนสะหวัน -		
ผู้จำหน่าย	รายเดียวกับผู้ผลิต		
ลักษณะตัวอย่าง	ผง	สีของตัวอย่าง	สีเหลือง
บรรยายลักษณะผลิตภัณฑ์ (ข้อความฉลากแจ้งชนิดของ ภาชนะบรรจุและรายละเอียดอื่นๆ)	ผลึกละเอียดบรรจุในซองซีบ ชนิดเปิดปิดได้ จำนวน 1 ซอง น้ำหนักประมาณ 5 กรัม รวม ภาชนะ บรรจุบรรจุในซองซีบชนิดเปิดปิดได้เล็ก หนึ่งชิ้น แจ้งชื่อผลิตภัณฑ์ " ยาผงจินตามณี (ยา ฝิ่นอก)"	ปริมาณสุทธิ	ประมาณ 5 กรัม
หมายเหตุ	มีลักษณะกลิ่น แต่ มีเลขทะเบียนยาปลอม		
ผลการตรวจวิเคราะห์ทางห้องปฏิบัติการ			
สารที่ตรวจพบ	Dexamethasone เดกซาเมทาโซน ยาสเตียรอยด์ ที่ใช้ในการแพทย์นั้นเป็นสารที่สังเคราะห์ขึ้น เช่น เดกซาเมทาโซน (Dexamethasone) เพรดนิโซโลน (Prednisolone) โดยกฎหมายกำหนดให้เป็นยาควบคุมพิเศษเนื่องจากมี ความเป็นพิษสูง และ ต้องให้แพทย์เป็นผู้สั่งจ่ายเท่านั้น		
เอกสารที่เกี่ยวข้อง			

ภาพผลิตภัณฑ์

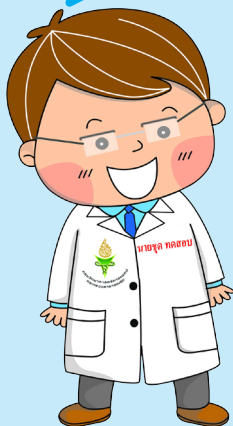
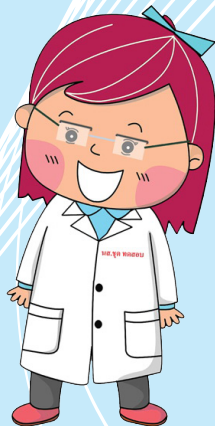


ผมก็ห้าม ไม่ให้ขายชื้อยานี้ได้ทันทีเลยครับ ยายปลอดภัยจากการถูก
หลอกให้ใช้ยาที่มีสเตียรอยด์ปลอมปน แถมผมยังแนะนำคนขายได้อีกนะ
ครับว่ายานี้อันตราย...ไม่ควรเอาไปขายให้ใครนะครับ...ทุกอย่างง่ายตาย
เพียงปลายนิ้วสัมผัส

เมื่อคุณน้องสาว....อยากใช้ครีมหน้าขาว ที่โฆษณาขายในอินเทอร์เน็ต

พี่คะ...มีครีม หน้าขาวใส
สไตล์เกาหลี โฆษณาขายใน
อินเทอร์เน็ต หนูสนใจมาก
เลยคะ อยากใช้ หน้าจะได้
ขาวใส ๆ ริง ๆ

ชื่อครีมอะไรจะ....
น้องรู้มัย แคมีชื่อครีม น้อง
ก็ตรวจสอบความปลอดภัย
เบื้องต้น ได้ง่าย ๆ นะ
ครับ...มา เดี่ยวพี่สอน



ครีมชื่อ “Miss white perfect สูตรโลเมเกาหลี” ค่ะพี่

1

คลิกที่แอป “Single Window”
ที่เคยติดตั้งไว้ในโทรศัพท์



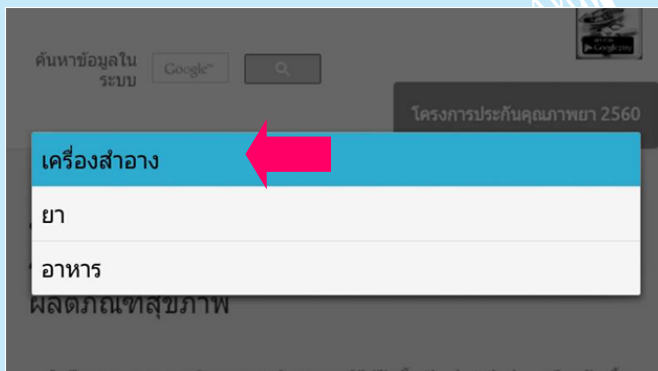
2

เลื่อนหน้าจอไปที่
“แจ้งเตือนภัย”



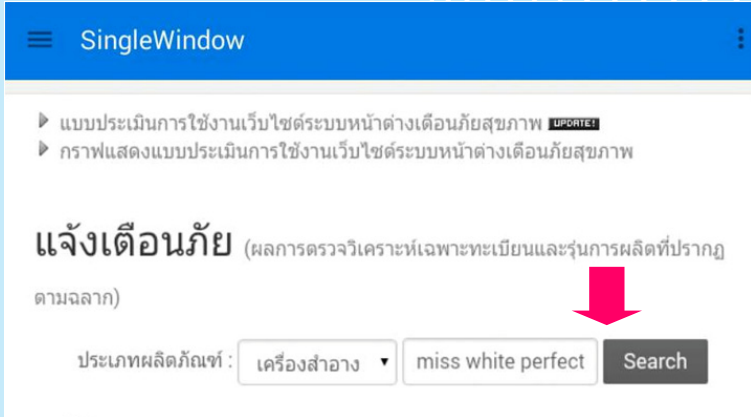
3

เลือกประเภทผลิตภัณฑ์เป็น “เครื่องสำอาง”



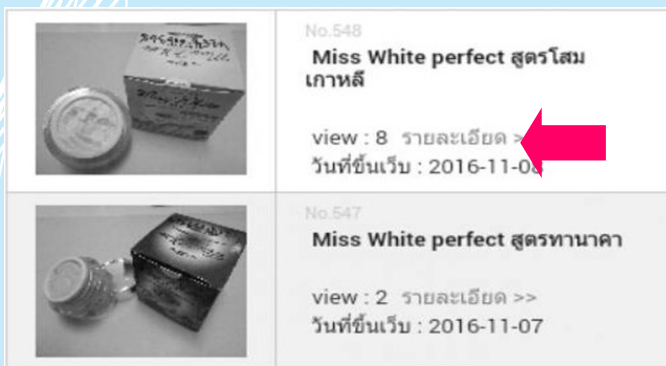
4

ป้อนชื่อครีม “miss white perfect” คลิก “Search”



5

เลื่อนหน้าจอไปที่ “เครื่องสำอาง” จะแสดงชื่อครีม คลิก “รายละเอียด”





หน้าจจะแสดง “แจ้งเตือนภัยผลิตภัณฑ์เครื่องสำอางไม่ปลอดภัย”



ระบบข้อมูลแจ้งเตือนภัยฐานข้อมูลความปลอดภัยผลิตภัณฑ์สุขภาพ
กรมวิทยาศาสตร์การแพทย์ กระทรวงสาธารณสุข

<http://www.tumdee.org/alert>

แจ้งเตือนภัยผลิตภัณฑ์เครื่องสำอางไม่ปลอดภัย

รายละเอียดตัวอย่างตามฉลากและบรรจุภัณฑ์ที่แจ้ง

ฉลากผลิตภัณฑ์	ไม่มี		
ชื่อการค้า (ภาษาไทย)			
ชื่อการค้า (ภาษาอังกฤษ)			
ชื่อเครื่องสำอาง (ภาษาไทย)	Miss White perfect สตรีโชมเกาหลี		
ชื่อเครื่องสำอาง (ภาษาอังกฤษ)			
เลขที่แจ้ง		วันที่ผลิต	
วัน-เดือน-ปีที่ผลิต			
ผู้ผลิต	ไม่ระบุ		
ที่อยู่	-		
ผู้จำหน่าย			
ชื่อผู้ผลิตต่างประเทศ		ประเทศ	
ลักษณะตัวอย่าง	ครีม	สีของตัวอย่าง	เหลืองอ่อน
บรรยายลักษณะผลิตภัณฑ์ (ข้อความฉลากแจ้งชนิดของ ภาชนะบรรจุและรายละเอียดอื่นๆ)	กระปุกแก้วฝาปิดเงิน รมบรรจุในกล่องกระดาษสีเหลือง	ปริมาณสุทธิ	20 กรัม
หมายเหตุ			

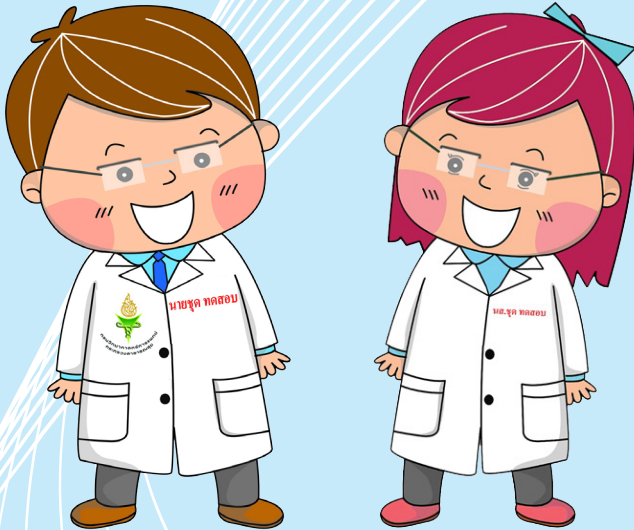
ผลการตรวจวิเคราะห์ห้องปฏิบัติการ

สารห้ามใช้ในเครื่องสำอาง	ผลการตรวจวิเคราะห์	คำอธิบาย
- ไฮโดรควิโนน	ไม่พบไฮโดรควิโนน	
- กรดเรทีโนอิก	ไม่พบกรดเรทีโนอิกหรือกรดวิตามิน เอ	
- สารประกอบของปรอท	พบสารประกอบของปรอท	ปรอทแอมโมเนียม ออกฤทธิ์รบกวนการทำงานของเอนไซม์ tyrosinase ทำให้ลดการสร้างเม็ดสีผิวเมลานิน จึงช่วยทำให้ขาวขึ้น ปรอทแอมโมเนียม มีฤทธิ์ฆ่าเชื้อแบคทีเรีย ชนิด staphylococcus จึงป้องกันสิวได้ด้วย ปรอท แอมโมเนียมสามารถทำลายโค รรมประสาท เยื่อและทางเดินหายใจ การใช้ปรอทแอมโมเนียมติดต่อกัน เป็นเวลานานจะทำให้เกิดพิษสะสมของสารปรอทในผิวหนัง และดูดซึมเข้าสู่กระแส โลหิต ทำให้ตับและไตอักเสบ เกิดโรคโลหิตจาง ทางเดินปัสสาวะอักเสบ ท้องเสีย ของผิวหนังและเส้นผม ทำให้ผิวหนังขึ้นตุ่มๆ เกิดการแพ้หรือเป็นแผลเป็นได้ มีความเป็นพิษเฉียบพลัน ค่า LD50 orally in rat เท่ากับ 86 มิลลิกรัมค่อน้ำหนักตัวหนู 1 กิโลกรัม ถูกกำหนดเป็นสารห้ามใช้ ตั้งแต่ปี พ.ศ. 2532 และเป็นสารห้ามใช้ ตามประกาศกระทรวงสาธารณสุข เรื่อง กำหนดวัตถุที่ห้ามใช้เป็นส่วผสม ใน การผลิตเครื่องสำอาง ลำดับที่ 221 ตามที่ปรากฏในราชกิจจานุเบกษา เล่ม 125 ตอน พิเศษ 80 ง ลงวันที่ 12 พฤษภาคม 2551 โดยกำหนดชื่อสารห้ามใช้ คือ “ปรอท และสารประกอบของปรอท”
- สารสเตียรอยด์	ไม่ตรวจพบ สารโคลเบทาซอล	



เห็นหรือยังจ๊ะ.....ครีม “Miss
white perfect สูตรโลสม
เกาหลี” ที่น้องอยากจะซื้อใช้
มันมีสารปรอทนะ

ແພ່ນີ້ມີດີຈຣິງ ຯ ຕະຟີ່...ໃຊ້
ງ່າຍ ຯ ແຕ່ມີປະໂຫຍຊັນ
ມາກມາຍເລຍຕະ..ນອກຈາກ
ເຄື່ອງສ່ຳອາງແລ້ວ ມັນແຈ້ງ
ເຕືອນອາ່ງອື່ນອື່ຫຼືອື່ປ່ຳຕະ



น้องรู้มั๊ย ว่าเรายังสามารถสืบค้น ผลิตภัณฑ์ที่แฉ่งเตือนอันตราย
ได้อีกนะจ๊ะ..เรามาดูตัวอย่างผลิตภัณฑ์ที่มีการแฉ่งเตือนภัยกัน



กาแฟลดน้ำหนัก “IDOL SLIM COFFEE” พบไซบูทรามีน (Sibutramine) ซึ่งยานี้ทำให้รู้สึกอึดไม่อยากอาหาร แต่อันตรายมาก ทำให้หัวใจเต้นผิดปกติ ความดันโลหิตสูง เจ็บหน้าอก ตาพร่า หายใจลำบาก หัวใจล้มเหลว ไตวาย เสียชีวิตได้



MAX88
พบ ซิลเดนาฟิล (Sildenafil) เป็นยาใช้รักษาโรคหย่อนสมรรถภาพทางเพศ (ชาย) รู้จักกันดีในชื่อยา ไวอะกรร (Viagra) อาจทำให้คลื่นไส้เวียน ความดันโลหิตสูง ผู้ป่วยโรคหัวใจอาจหัวใจวาย เสียชีวิตได้



MAGNUM นอกจากจะพบซิลเดนาฟิลแล้วยังพบไดโคลฟีแนค (Diclofenac) ซึ่งเป็นยาที่ใช้รักษาอาการอักเสบ แก้กโรคข้ออักเสบ โรคปวดข้อรูมาตอยด์ เป็นต้น ผลข้างเคียงทำให้เป็นแผลในกระเพาะอาหาร หากใช้ติดต่อกันเวลานาน มีผลต่อตับและไต อาจทำให้เสียชีวิตได้



Skippy Slim King Diet สูตร 1

นอกจากจะพบไซบูทรามิน แล้วยังพบฟลูออกเซติน (Fluoxetine) ซึ่งทำให้เกิดผลข้างเคียงคือ ไม่อยากอาหาร ปากแห้ง เป็นผื่น อาเจียน การชัก อาจคิดฆ่าตัวตายได้



น้ำหมักพืชแก้เต็มพลัง ผู้ใหญ่สุพรรณ

พบไซโปรเฮปตาดีน (Cyproheptadine) เป็นยาที่ใช้รักษาโรคภูมิแพ้ กระตุ้นให้ออยากอาหาร อาการข้างเคียง คือ ง่วงนอน ปากแห้ง มองภาพไม่ชัด บัสสาวะติดขัด ใจสั่น ห้ามใช้ กับผู้ป่วยบางโรค อาทิ โรคต่อหิน ต่อมลูกหมากโต เป็นต้น



QIAN MEI กล่องสีเขียวมีรูปโล่ม

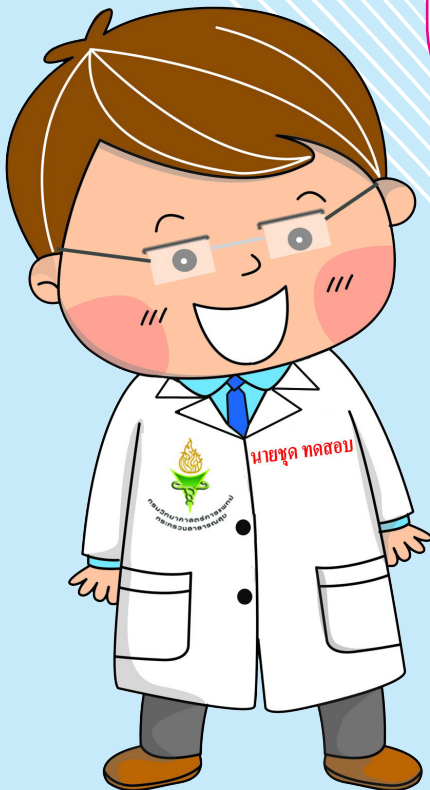
พบโคลเบทาซอล (Clobetasol) เป็นยาสเตียรอยด์ที่ใช้รักษาโรคผิวหนัง มีผลข้างเคียงต้องอยู่ในความดูแลของแพทย์

นอกจากสืบค้นจากแอปพลิเคชัน
แล้ว เรายังสืบค้นข้อมูลได้จาก

“หน้าต่างเตือนภัยสุขภาพ”

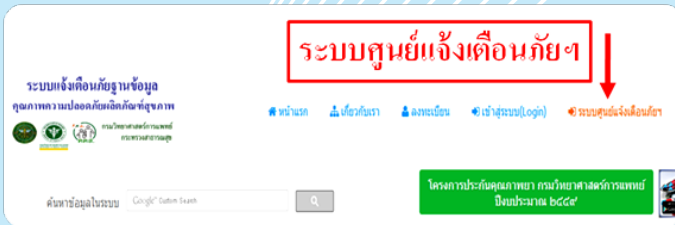
<http://www.tumdee.org/alert>

หรือหากใช้ แอปพลิเคชันไลน์ก็
สามารถสแกน QR Code จาก
ภาพได้เลยครับ



การลงทะเบียน และการเข้าใช้ฐานข้อมูลหน้าต่างเดือนภัยสุขภาพ สำหรับเจ้าหน้าที่กระทรวงสาธารณสุข

- 1 เข้าสู่เว็บไซต์ www.tumdee.org/alert
- 2 เข้าไปที่ ระบบศูนย์แจ้งเตือนภัย ฯ (Login/Register)



- 3 เลือกประเภท หน่วยงาน เช่น 17=รพ. หรือ 18 = รพ.สต./สอ.น.

ระบบแจ้งเตือนภัยฐานข้อมูลคุณภาพความปลอดภัยผลิตภัณฑ์สุขภาพ สำหรับ หน่วยบริการปฐมภูมิ

เข้าสู่ระบบ

Username

Password


LOGIN

ลงทะเบียน

ประเภทหน่วยงาน

โปรดเลือกประเภทหน่วยงาน

18-โรงพยาบาลส่งเสริมสุขภาพตำบล
17-โรงพยาบาล/ศูนย์บริการสาธารณสุข สาขา
16-คลินิกเอกชน
15-โรงพยาบาลเอกชน
13-ศูนย์บริการสาธารณสุข
12-โรงพยาบาล นอก สต.
11-โรงพยาบาล นอก สป.สต.
10-ศูนย์วิชาการ

4 บันทึกรายละเอียด ชื่อหน่วยงาน ชื่อ-นามสกุลผู้ลงทะเบียน ตำแหน่ง
 มือถือสำหรับประสานงาน อีเมลล์ (ใช้สำหรับยืนยันการเปลี่ยนแปลง
 ข้อมูลสำคัญ) จากนั้น click  ลงทะเบียน

ระบบแจ้งเตือนภัยฐานข้อมูลความปลอดภัยระดับจังหวัด สำหรับ หน่วยงานปฐมภูมิ

คุณอาจสนใจดูข้อมูลความปลอดภัย

ระบบแจ้งเตือนภัยฐานข้อมูลความปลอดภัยระดับจังหวัด สำหรับ หน่วยงานปฐมภูมิ

เข้าสู่ระบบ

Username

Password

LOGIN

ลงทะเบียน

ประเภทหน่วยงาน

โปรดเลือกประเภทหน่วยงาน

ชื่อหน่วยงาน

ชื่อ-นามสกุลผู้ลงทะเบียน

ชื่อ นามสกุล

ตำแหน่ง

มือถือสำหรับประสานงาน

มือถือสำหรับ

อีเมลล์ (ใช้สำหรับ

อีเมลล์

อ่านข้อกำหนดและเงื่อนไข

ข้าพเจ้ายอมรับข้อกำหนดและเงื่อนไขของการใช้งานระบบ

ลงทะเบียน **ลงทะเบียน**

2

3

4

5

6




5 บันทึก username และ password ที่ได้รับเพื่อเข้าสู่ระบบ

เข้าสู่ระบบ

Username

Password

LOGIN

6 สามารถเลือกบันทึกรายละเอียดผลิตภัณฑ์ที่เฟิร์มแวร์ แยกเป็นผลิตภัณฑ์ยา เครื่องสำอาง อาหาร และการคัดกรองสเตียรอยด์ ตัวอย่างเช่น Click  **✓ ผลิตภัณฑ์เครื่องสำอาง**


หน้าล้างเครื่องสำอาง เมนู - รายงาน - ชื่อผู้ใช้งาน: นายสุชาติ เจริญวงศ์ หมายเลข: สถานีนานาเขตเมืองพระนครศรีอยุธยา วันที่: 08/10/2514

ผลิตภัณฑ์เครื่องสำอาง ✓ ผลิตภัณฑ์เครื่องสำอาง

แบบบันทึกการเฟิร์มแวร์ผลิตภัณฑ์สุขภาพ(เครื่องสำอาง)

- วันที่เฟิร์มแวร์ผลิตภัณฑ์สุขภาพ
สำหรับ 03-หัวกรด สำหรับ 05-สารเคมี สำหรับ 18-อินทรา และชุด 15 096 คอลดชุด 100 203
- ประเภทเครื่องสำอาง *
 ผลิตภัณฑ์เครื่องสำอาง(ผิว-สี-กลิ่น) 3. ฉลากผลิตภัณฑ์ *
 ว่าง
- ชื่อเครื่องสำอาง (ภาษาไทย) *
 ชื่อเครื่องสำอาง (ภาษาไทย)
- Product name (ภาษาอังกฤษ)
 Product name (ภาษาอังกฤษ)
- เลขที่จดแจ้ง
 เลขที่จดแจ้ง
- รุ่นที่ผลิต
 รุ่นที่ผลิต
- วันเดือน-ปีที่ผลิต
 วัน-เดือน-ปีที่ผลิต
- วันหมดอายุ
 วันหมดอายุ
- ชื่อผู้ผลิต
 ว่าง
- ผู้ผลิตมีกร ระบุ
 ชื่อผู้ผลิต
- ชื่อผู้จำหน่าย
 ว่าง

ชื่อผู้จำหน่าย: ว่าง ลงรายละเอียดผู้ผลิต

7 Click  **✓ ข้อมูลการเฟิร์มแวร์** จะปรากฏข้อมูลผลิตภัณฑ์ที่ทำการบันทึก

หน้าล้างเครื่องสำอาง เมนู - รายงาน - ชื่อผู้ใช้งาน: นายสุชาติ เจริญวงศ์ หมายเลข: สถานีนานาเขตเมืองพระนครศรีอยุธยา วันที่: 08/10/2514

✓ ข้อมูลการเฟิร์มแวร์

ข้อมูลการเฟิร์มแวร์ผลิตภัณฑ์สุขภาพ(ยา)

ID	ชื่อผลิตภัณฑ์	ผลการตรวจเบื้องต้น	เลขที่จดแจ้ง	ผู้ผลิต
396	แคลเซียม	ไม่พบยา พบคอสมอสแตติสออก ส่องตรวจชิ้นเนื้อและมีการระบุในข้อมูล	เลขที่จดแจ้ง ยา รุ่นที่ผลิต 03 วันเดือนอายุ วันเดือนอายุ	เพ็ญดา

หน้า 1 จาก 1 หน้า

ข้อมูลการเฟิร์มแวร์ผลิตภัณฑ์สุขภาพ(เครื่องสำอาง)

ID	ชื่อผลิตภัณฑ์	ผลการตรวจเบื้องต้น	รุ่นที่ผลิต	ผู้ผลิตผู้จำหน่าย
333	ครีมบำรุงผิว กล้วยไข่	ไม่พบยาพบ : ไม่พบโคโรนาไวรัส คอสมอสแตติส : ไม่พบคอสมอสแตติส สเตียรอยด์ : ไม่พบสเตียรอยด์ สารพิษจากเชื้อรา : ไม่พบสารพิษจากเชื้อรา	เลขที่จดแจ้ง ว่าง รุ่นที่ผลิต 02 วันที่ผลิต 01/08/14 วันเดือนอายุ - -	บริษัท เสด อาร์ท จำกัด 139/336 พหลโยธิน แขวง บางเขน เขต บางเขน กรุงเทพมหานคร
332	ครีมบำรุงผิว กล้วยไข่	ไม่พบยาพบ : ไม่พบโคโรนาไวรัส คอสมอสแตติส : ไม่พบคอสมอสแตติส สเตียรอยด์ : ไม่พบสเตียรอยด์	เลขที่จดแจ้ง ว่าง รุ่นที่ผลิต ว่าง วันที่ผลิต 01/01/2514	บริษัท เสด อาร์ท จำกัด 139/336 พหลโยธิน แขวง บางเขน เขต บางเขน

บทที่ 4 การอ่านฉลากผลิตภัณฑ์สุขภาพ อาหาร ยา และเครื่องสำอาง

นอกจาก “ชุดทดสอบอย่างง่าย” และ “หน้าตาเดือนภัยสุขภาพ” แล้ว วิธีง่าย ๆ ที่จะทำให้เราไม่ตกเป็นเหยื่อของผลิตภัณฑ์อันตราย ก็คือ เราต้องรู้จักสังเกต ของปลอม...โดย เราต้องรู้จักการอ่านฉลากที่ถูกต้อง นั่นเองครับ

ฉลากอาหาร.....เราต้องดูอะไรบ้าง

ชื่ออาหาร	แสดงชื่อสามัญที่ใช้เรียกอาหารตามปกติช่วยให้เราซื้ออาหารได้ตรงตามที่เราต้องการ เช่น บะหมี่กึ่งสำเร็จรูป
วันเดือนปีที่ผลิต หรือ วันเดือนปีที่หมดอายุ	บอกว่าอาหารนั้นมีการผลิตมานานเท่าใด บอกอายุของอาหารให้รู้ว่าอาหารนั้นยังคงปลอดภัยต่อการบริโภคหรือไม่
เลขสารบบอาหาร 13 หลัก (เลข อย.)	แสดงว่าอาหารนั้นได้ผ่านการอนุญาตจาก อย. ทำให้เราเลือกซื้ออาหารได้อย่างมั่นใจมากขึ้น
ส่วนประกอบที่สำคัญ	บอกส่วนประกอบเป็นร้อยละ เรียงจากมากไปน้อย
ชื่อและที่ตั้งผู้ผลิต	ช่วยให้ทราบว่าใครเป็นผู้ผลิตและผลิตที่ใด กรณีมีปัญหาเกี่ยวกับอาหารนั้น จะสามารถติดต่อสอบถาม หรือร้องเรียนกับ อย. ได้

ปริมาณสุทธิ	บอกปริมาณอาหารส่วนที่ไม่รวมภาชนะบรรจุ ช่วยให้เราเปรียบเทียบอาหารชนิดเดียวกันได้
คำเตือน	อาหารบางอย่างอาจก่อให้เกิดการแพ้หรืออันตรายต่อผู้บริโภค จึงควรระบุคำเตือนไว้อย่างชัดเจน
วิธีปรุงหรือวิธีใช้และวิธีการเก็บรักษา	อาหารบางชนิดต้องให้ความร้อนตามอุณหภูมิ และเวลาที่กำหนดก่อนจึงจะบริโภคได้ และอาหารบางชนิดจะต้องเก็บรักษาที่อุณหภูมิเท่าไรเพื่อยืดอายุการเก็บรักษา เป็นต้น
ข้อความแสดงถึงการปรุงแต่ง (ถ้ามีการใช้)	เช่น ข้อความ “ใช้วัตถุดิบเสีย” “เจือสีธรรมชาติ” “เจือสีสังเคราะห์” ฯลฯ
ฉลากโภชนาการ	ข้อมูลในกรอบสี่เหลี่ยมที่จะบอกเราว่าหากเราบริโภคอาหารนั้นตามปริมาณที่ระบุไว้เราจะได้พลังงานและสารอาหารเท่าใด

ชื่ออาหาร

เครื่องดื่มน้ำใบเตย



ส่วนประกอบที่สำคัญ

ส่วนประกอบโดยประมาณ
น้ำใบเตย 95% น้ำตาล 5%

วิธีการเก็บรักษา

เก็บรักษาไว้ที่อุณหภูมิตู้เย็น
ควรบริโภคก่อน 25 เมษายน 2554

เลขสารบบอาหาร

วันเดือนปี ที่หมดอายุการใช้งาน

ตรา ใบเตยหอม

ผลิตโดย

กลุ่มชุมชนบ้านใหม่

75/2 ต.บ้านใหม่ อ. ปากเกร็ด

จ.นนทบุรี 11120

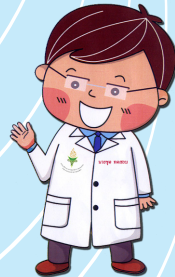
10-1-11149-1-0100

ปริมาณสุทธิ 200 มิลลิลิตร

ปริมาณสุทธิของอาหาร

ชื่อและที่ตั้งผู้ผลิต

ตัวอย่างฉลากอาหาร



ส่วน **ฉลากยา** จะไม่มี เลข อย. นะครับ
แต่จะมีเลขทะเบียนตำรับยาแทน เช่น ทะเบียนยาเลขที่ 1A 99/46 หรือ
Reg. No. 1C 55/54 เป็นต้น

ยกเว้นยาที่ผลิตโดยหน่วยงาน กระทรวง ทบวง กรม ที่มีหน้าที่ป้องกัน
หรือบำบัดโรค อาทิ สภากาชาดไทย องค์การเภสัชกรรม
กฎหมายยกเว้นให้ไม่ต้องยื่นขอใบอนุญาตการผลิตยาจาก อย.
และไม่ต้องขึ้นทะเบียนตำรับยา

ตัวอักษรที่เลขทะเบียนยา มีความหมายดังต่อไปนี้
เช่น ทะเบียนยาเลขที่ G 70/48 เป็นยาแผนโบราณ
ทะเบียนยาเลขที่ 1 A 9999/46 เป็นยาแผนปัจจุบัน

ยาแผนปัจจุบัน	ยาแผนโบราณ
A คือ ยามนุษย์ผลิตภายในประเทศ	G คือ ยามนุษย์ผลิตภายในประเทศ
B คือ ยามนุษย์แบ่งบรรจุ	H คือ ยามนุษย์แบ่งบรรจุ
C คือ ยามนุษย์นำหรือสั่งเข้า	K คือ ยามนุษย์นำหรือสั่งเข้า
D คือ ยาสัตว์ผลิตภายในประเทศ	L คือ ยาสัตว์ผลิตภายในประเทศ
E คือ ยาสัตว์แบ่งบรรจุ	M คือ ยาสัตว์แบ่งบรรจุ
F คือ ยาสัตว์นำหรือสั่งเข้า	N คือ ยาสัตว์นำหรือสั่งเข้า

เครื่องสำอาง ก็ไม่ต้องมีเลข อย. เหมือนกับยาเลยนะครับ แต่จะมี

“เลขที่ใบรับแจ้ง” หรือ “เลขที่จดแจ้ง” แทนนะครับ

ตัวอย่างฉลาก

Herbal Shampoo

ไพโรพฤक्षा

แชมพูผสมสมุนไพรมะกรูด

เพิ่มความสดชื่นด้วยความมั่นใจใน

คุณค่าของสมุนไพรไทยจากธรรมชาติ



คำเตือน : ควรระวังไม่ให้แชมพูเข้าตา

อาจทำให้ระคายเคืองตา

ไพโรพฤक्षाแชมพู ผสมสมุนไพรมะกรูด

(KAFFIRLIME SHAMPOO)

มีส่วนผสมของน้ำมะกรูดและกลิ่นมะกรูดตามธรรมชาติ เนื้อครีมเข้มข้น นุ่มละมุนช่วยให้ผมนุ่มสลวยมีน้ำหนึ่ก จัดทรงง่ายทะนุถนอมเส้นผมให้แข็งแรงดูเงางามตามธรรมชาติ

วิธีใช้ : ชโลมแชมพูพอประมาณลงบนผมที่เปียก ชย้เบา ๆ ให้ทั่วจนเกิดฟอง แล้วล้างออกด้วยน้ำสะอาด ควรใช้คู่กับครีมหวดผสมสมุนไพรมะกรูด

ผลิตโดย : กลุ่มไพโรพฤक्षा 114/1 หมู่ 8

ต.บ้านไร่ อ.บ้านไร่ จ.อุทัยธานี

ส่วนประกอบสำคัญ

น้ำมะกรูด	75 %
Sodium lauryl ether sulfate	10 %
Cocamine diethanolamide	5 %
Amphoteric surfactants	5 %
Acrylate copolymer	5 %

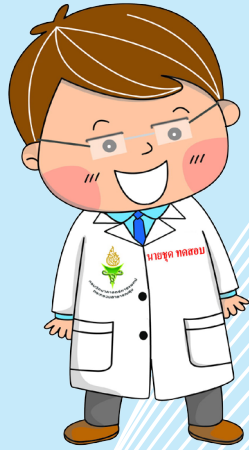
ปริมาณสุทธิ 400 มิลลิลิตร

ผลิตวันที่ 8 พฤศจิกายน 2554

หมดอายุวันที่ 7 พฤศจิกายน 2555

เลขที่ผลิต 3/2554

ใบรับแจ้งเลขที่ 61-1-5400001




สรุปก็คือ

วิธีการสังเกตดูอย่างง่ายๆ ก่อนเลือกซื้อผลิตภัณฑ์สุขภาพ ที่ อย. ทำกับดูเลขได้อย่างปลอดภัย มีดังนี้

1. ผลิตภัณฑ์อาหาร



ตัวอย่าง
เลขสารบบอาหาร 13 หลัก อยู่ในกรอบเครื่องหมาย อย.
 10-1-55555-1-0123

2. ผลิตภัณฑ์ยา



ตัวอย่าง
เลขทะเบียนตำรับยาแผนปัจจุบัน
Reg.No. 1C 290/50
เลขทะเบียนตำรับยาแผนโบราณ
G 1000/50

3. ผลิตภัณฑ์
เครื่องสำอาง



ตัวอย่าง
เลขที่ใบรับแจ้ง
10-1-5304812

ดูข้อมูลเพิ่มเติมได้ที่ www.fda.moph.go.th ร้องเรียน แจ้งเบาะแส โทร. **สายด่วน อย. 1556**

บทที่ 5

อสม.วิทยาศาสตร์การแพทย์ชุมชน

“อาสาสมัครสาธารณสุขประจำหมู่บ้าน” หรือที่เราเรียกย่อ ๆ ว่า “อสม.” นั้น เป็นรูปแบบหนึ่งของการมีส่วนร่วมของประชาชนในการดูแลสุขภาพของตนเอง ครอบครัว และชุมชน โดยผ่านกระบวนการอบรมให้ความรู้จากเจ้าหน้าที่สาธารณสุข และการปฏิบัติงานด้วยความเสียสละต่อประชาชนในหมู่บ้าน

มีบทบาทหน้าที่สำคัญในฐานะ ผู้นำการเปลี่ยนแปลงด้านพฤติกรรมสุขภาพอนามัย (Change agents) การสื่อสารสาธารณสุข การแนะนำเผยแพร่ความรู้ การวางแผน และประสานกิจกรรมพัฒนาสาธารณสุข ตลอดจนให้บริการสาธารณสุขด้านต่าง ๆ

โดยในพื้นที่ชนบท อสม. 1 คน จะดูแล 8-15 หลังคาเรือน พื้นที่เขตชุมชนแออัด อสม.1 คน ดูแล 20-30 หลังคาเรือน

“**อสม.วิทยาศาสตร์การแพทย์ชุมชน**” คือ อสม.ที่ผ่านการอบรมหลักสูตร อสม.วิทยาศาสตร์การแพทย์ชุมชน ผ่านการประเมิน โดย ศูนย์วิทยาศาสตร์การแพทย์ กรมวิทยาศาสตร์การแพทย์ และปฏิบัติงานภายใต้การดูแลของทีมพี่เลี้ยงซึ่งเป็นเจ้าหน้าที่ของหน่วยให้บริการปฐมภูมิ เช่น สอน. รพ.สต. เป็นต้น

อสม.วิทยาศาสตร์การแพทย์ชุมชน เป็นผู้ที่มีความรู้ความสามารถในด้านต่าง ๆ ดังนี้

- การอ่านฉลากอาหาร ยา และเครื่องสำอาง (รู้จักสังเกตผลิตภัณฑ์ปลอม)
- การใช้ชุดทดสอบอย่างง่าย ด้าน อาหาร ยา และเครื่องสำอาง
- การใช้แอปพลิเคชันหน้าต่างเตือนภัยสุขภาพในการค้นหาผลิตภัณฑ์สุขภาพอันตราย
- มีจิตวิญญาณ ในการสอดส่องดูแลผลิตภัณฑ์อันตรายในชุมชน
- ส่งคืนข้อมูลผลิตภัณฑ์อันตราย และให้ความรู้กับคนในชุมชน



บทที่ 6

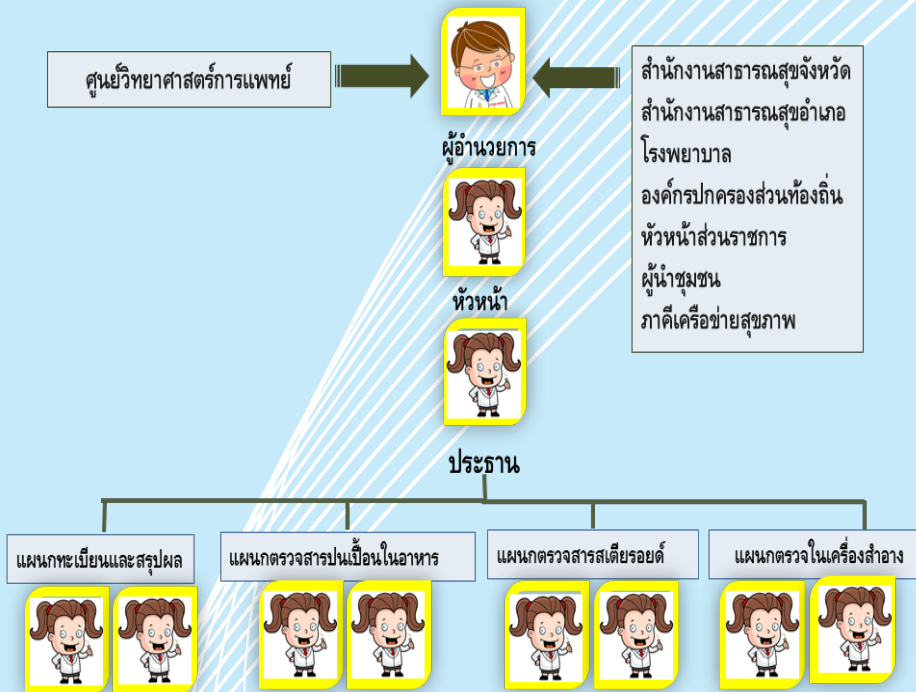
ห้องปฏิบัติการวิทยาศาสตร์การแพทย์ชุมชน

ห้องปฏิบัติการวิทยาศาสตร์การแพทย์ชุมชน คือบริเวณที่เหมาะสมที่จัดเตรียมไว้สำหรับ อสม.วิทยาศาสตร์การแพทย์ชุมชน ได้ปฏิบัติงานในการตรวจสอบผลิตภัณฑ์สุขภาพเบื้องต้นด้วยชุดทดสอบ ตั้งอยู่ในหน่วยให้บริการปฐมภูมิ เช่น สอน. หรือ รพ.สต. อยู่ภายใต้การดูแลของเจ้าหน้าที่สาธารณสุข

ภายในห้องปฏิบัติการจะประกอบด้วย

- ▶ โต๊ะ และ เก้าอี้
- ▶ ตู้/ชั้น สำหรับจัดเก็บวัสดุ/อุปกรณ์ที่จะใช้
- ▶ ชุดทดสอบ
- ▶ ถุงมือ
- ▶ หน้ากากอนามัย
- ▶ ถังขยะ / ถุงขยะ
- ▶ แบบบันทึกสำหรับจัดเก็บข้อมูลต่าง ๆ

ผังโครงสร้างห้องปฏิบัติการวิทยาศาสตร์การแพทย์ชุมชน



ขั้นตอนการดำเนินงานของห้องปฏิบัติการวิทยาศาสตร์การแพทย์ชุมชน

- อสม.เก็บตัวอย่างในชุมชนและลงทะเบียนใบแบบบันทึกตัวอย่าง
- แผนกทะเบียนและสรุปผลรับตัวอย่าง ลงทะเบียนตัวอย่าง ตรวจสอบกับฐานข้อมูลหน้าต่างเดือนภัยสุขภาพ ว่าผลิตภัณฑ์นั้นๆ ได้มีการแจ้งเตือนไว้ในฐานข้อมูลหน้าต่างเดือนภัยสุขภาพหรือไม่
- อสม.ที่นำตัวอย่างมาทำการตรวจวิเคราะห์ตัวอย่างและบันทึกผลในแบบบันทึกผลการวิเคราะห์ร่วมกับแผนกตรวจวิเคราะห์
- ประสานและหัวหน้าห้องปฏิบัติการตรวจสอบความถูกต้องและรับรอง
- บันทึกรายละเอียดผลิตภัณฑ์และผลการตรวจลงในฐานข้อมูลหน้าต่างเดือนภัยสุขภาพ
- กรณีตรวจพบสเตียรอยด์ในยาแผนโบราณ/ยาจากสมุนไพร/ยาชุด หรือตรวจพบสารห้ามใช้ในเครื่องสำอาง จะส่งตัวอย่างไปยังศูนย์วิทยาศาสตร์การแพทย์ เพื่อตรวจยืนยันผล และหากผลยืนยันตรวจพบข้อมูลผลิตภัณฑ์ดังกล่าวก็จะได้รับการแจ้งเตือนในฐานข้อมูลหน้าต่างเดือนภัยสุขภาพ
- คืนข้อมูลกลับสู่ชุมชน เช่น ประชาสัมพันธ์แจ้งให้ทราบผ่านกลุ่ม อสม. การประชุมต่าง ๆ หอกระจายข่าว ฯลฯ เพื่อหลีกเลี่ยงการใช้ผลิตภัณฑ์ที่ไม่ปลอดภัย

แบบบันทึกที่ใช้ในห้องปฏิบัติการวิทยาศาสตร์การแพทย์ชุมชน

- ⇒ แบบบันทึกการเฝ้าระวังผลิตภัณฑ์สุขภาพ (ยา)
- ⇒ แบบบันทึกการเฝ้าระวังผลิตภัณฑ์สุขภาพ (เครื่องสำอาง)
- ⇒ แบบบันทึกการเฝ้าระวังผลิตภัณฑ์สุขภาพ (อาหาร)
- ⇒ แบบประเมินผู้ป่วย การจัดการสเต็มรอยดัดโดยเครือข่ายชุมชน
- ⇒ หนังสือส่งตัวอย่างตรวจยืนยันที่ศูนย์วิทยาศาสตร์การแพทย์

ดาวน์โหลดเอกสารได้จาก

<http://rmscns.dmsc.moph.go.th/2011/index.php?view=km059>



เอกสาร KM สวท.ที่ 3 นว

##โปสเตอร์ A 4 การใช้ชุดทดสอบ##

การใช้งานและแบบบันทึกฐานข้อมูลหน้าต่างเดือนกับสุขภาพ

- single window สำหรับเจ้าหน้าที่
- แบบบันทึกการเฝ้าระวังผลิตภัณฑ์เครื่องสำอาง
- แบบบันทึกการเฝ้าระวังผลิตภัณฑ์ยา
- แบบบันทึกการเฝ้าระวังผลิตภัณฑ์อาหาร
- แบบประเมินผู้ป่วย การจัดการสเต็มรอยดัดโดยเครือข่ายชุมชน
- ตัวอย่างหนังสือส่งยืนยันศูนย์วิจัย

การใช้ชุดทดสอบ(รวมไฟล์)

ซึ่งห้องปฏิบัติการวิทยาศาสตร์การแพทย์ชุมชนจะมีส่วนช่วยทั้งการ
 คืบข้อมูลผลิตภัณฑ์อันตรายให้กับชุมชน สร้างให้คนในชุมชนมีความรู้ มี
 ความเข้มแข็งมีภูมิต้านทาน ไม่ตกเป็นเหยื่อหลงเชื่อคำโฆษณาโอ้อวดเกิน
 จริง และจะช่วยให้มีการรายงานปัญหาต่าง ๆ ให้กับเจ้าหน้าที่และหน่วย
 งานที่เกี่ยวข้องในระดับที่สูงขึ้นไป ผ่านศูนย์เตือนภัยเฝ้าระวังรับเรื่องร้อง
 เรียน ซึ่งแสดงแนวทางการดำเนินงานดังภาพ

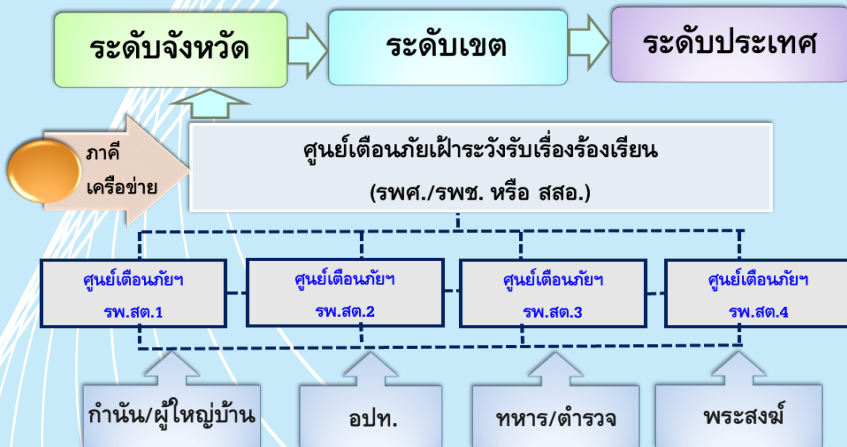


ภาพแผนผังการทำงานของห้องปฏิบัติการวิทยาศาสตร์การแพทย์ชุมชน

บทที่ ๖

ศูนย์เตือนภัยเฝ้าระวังรับเรื่องร้องเรียน

นอกจาก อสม.วิทยาศาสตร์การแพทย์ชุมชน และห้องปฏิบัติการวิทยาศาสตร์การแพทย์ชุมชนแล้ว การจัดตั้ง “ศูนย์เตือนภัยเฝ้าระวังรับเรื่องร้องเรียน” ขึ้นภายในชุมชน จะเป็นอีกกลไกหนึ่งที่จะช่วยให้สามารถเฝ้าระวัง ป้องกันและแก้ไขปัญหาผลิตภัณฑ์สุขภาพอันตราย แพร่กระจายในชุมชนได้อย่างรวดเร็วและทันท่วงที ซึ่งศูนย์ ฯ ดังกล่าว ยังจะช่วยส่งข้อมูลเกี่ยวกับผลิตภัณฑ์สุขภาพอันตราย ให้กับเจ้าหน้าที่ของรัฐที่เกี่ยวข้องในระดับที่สูงขึ้นไป จากระดับหมู่บ้าน สู่ระดับตำบล ระดับอำเภอ ระดับจังหวัด ระดับเขต และระดับประเทศ สามารถแก้ไขและป้องกันปัญหาเชิงนโยบายได้ต่อไป ดังภาพ



โดยสรุป การคุ้มครองผู้บริโภคด้านผลิตภัณฑ์สุขภาพด้วย
วิทยาศาสตร์การแพทย์ชุมชนจะสำเร็จต้องมียุทธศาสตร์ประกอบที่สำคัญดังนี้

- การใช้ชุดทดสอบอย่างง่ายด้าน อาหาร ยา และเครื่องสำอาง
- การใช้ฐานข้อมูล/แอปพลิเคชันหน้าต่างเตือนภัยสุขภาพ
- การอ่านฉลากอาหาร ยา และเครื่องสำอาง
- อสม.วิทยาศาสตร์การแพทย์ชุมชน
- ห้องปฏิบัติการวิทยาศาสตร์การแพทย์ชุมชน
- ศูนย์เตือนภัยเฝ้าระวังรับเรื่องร้องเรียน



บันทึก

Handwriting practice area consisting of 18 horizontal dotted lines.



ขั้บขั้บ

Handwriting practice area consisting of 15 horizontal dotted lines.



บันทึก

Handwriting practice area consisting of 18 horizontal dotted lines.



คณะผู้จัดทำ

1. ดร.กมล ฝอยหิรัญ ที่ปรึกษา
2. นางสาวโลมไสล วงศ์จันทา ที่ปรึกษา
3. นายวิสิฐศักดิ์ วุฒิอดิเรก ที่ปรึกษา
4. นางสิรดา ปงเมืองมูล ประธานคณะทำงาน
5. นางจรรยา บัวบาน คณะทำงาน
6. นางสาวสุธชา ชัยเขมโชติ คณะทำงาน
7. นายธรรมรัตน์ อยู่สุข คณะทำงาน
8. นายอนุสรณ์ ดิษฐสุวรรณ คณะทำงาน
9. นางสาวสุธาทิพย์ ตรีพลอักษร คณะทำงาน
10. นายวสุ บำรุงชัยชนะ คณะทำงาน
11. นางสาวพิมพ์ประไพ นาควิสูตร คณะทำงาน
12. นางสาวปาริชาติ กัญญาบุญ คณะทำงาน